
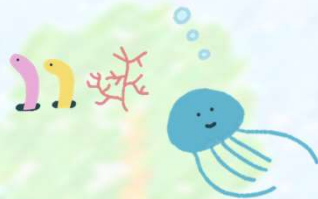
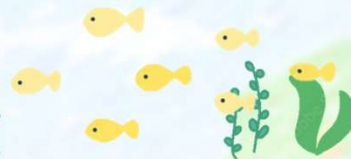


川通信 みずおと

167号
 発行 令和7年7月
 編集 国土交通省 東北地方整備局
 新庄河川事務所 鮭川出張所



真室川小学校 水生生物調査



鮭川出張所管内では、7月1日（火）に真室川小学校4年生のみなさんのご協力のもと、水生生物調査を行いました！
 水生生物は水質によって生息する種類が異なるため、水質の汚染状況を表す指標の一つになります。生徒のみなさんは元気いっぱい調査を実施！！虫や魚を見つけては、歓声をあげていました！

河川愛護・水質保全等への関心を高めてもらうことを目的に小学生のみなさんと一緒に水生生物による水質調査を行いました！



河川名	金山川 (真室川小)
調査地点	安久土橋の下
水質結果	きれいな水

川の流れの速さや、いろいろな種類の虫に驚きながら調査を頑張ってくれました。調査の結果、「きれいな水」という事がわかりました。ご協力ありがとうございました。

最上川200^キを歩く



山形新聞、山形放送の8大事業の1つ「最上川200^キを歩く 小学生探検リレー」が7月5日行われ、鮭川村のNPO法人さけがわ友遊クラブに所属する小学生、明倫学園の2～6年生13人が参加しました。

鮭川出張所では、今年3月に完成した護岸を案内しました。2023年の洪水で川岸が削られたことから、護岸工事が必要になったことを説明し、水害を防ぐ仕組みを学習していただきました。また、2024年7月洪水の状況や洪水が発生したときの避難について説明しました。

夏休み 前の安全利用点検



夏休み前に河川公園や水辺の楽校、親水施設など、人々が利用する河川施設を安全に利用できるよう、危険な箇所や不審物がないか、6月30日(月)に山形県河川砂防課、警察署、真室川町、鮭川村、消防署、真室川小学校と合同で点検を行いました。点検の結果、異常がないことが確認できました。河川を利用する際は利用者自らがご留意くださいますようお願いいたします。



「うんこドリル 川の安全」

国土交通省では、多くの子どもたちに安全に楽しく川で遊んでもらうために、うんこドリルとコラボし、「うんこドリル 川の安全」を作成いたしました。川の安全に関する知識をクイズ形式で学べるWEBアプリです。ぜひ、ご活用ください。

問題を
解いてみよう



大雨に備えて

大雨や洪水に関する警報、土砂災害警戒情報など大雨に関する情報に加え、線状降水帯予測が発表された場合は、避難情報を確認し、早めの避難を心がけてください。

警戒レベル	避難情報	説明
5	緊急安全確保	<p>レベル5は、災害がすでに発生・切迫している状況となっています。命の危険が迫っているため直ちに身の安全を確保してください。</p> <p>※警戒レベル5はすでに安全な避難ができず命が危険な状況です。</p> <p>※警戒レベル5緊急安全確保の発令を待ってはけません！</p> <p>※ただし、警戒レベル5は、市町村が災害発生・切迫を把握できた場合に、可能な範囲で発令される情報であり、必ず発令される情報ではありません。</p>
～警戒レベル4までに必ず避難～		
4	避難指示	<p>レベル4は、災害が想定されている区域等では、自治体からの避難指示の発令に留意するとともに、避難指示が発令されていなくても自ら避難の判断をしてください。</p> <p>※警戒レベル4避難指示は、立退き避難に必要な時間や日没時間等を考慮して発令される情報で、このタイミングで危険な場所から避難する必要があります。</p>
3	高齢者等避難	<p>レベル3は、災害が想定されている区域等では、自治体からの高齢者等避難の発令に留意するとともに、高齢者等以外の方も避難の準備をしたり自ら避難の判断をしたりしてください。</p>
2	大雨・洪水・高潮注意報 (気象庁)	<p>レベル2は、ハザードマップ等により、災害が想定されている区域や避難先、避難経路を確認してください。</p>
1	早期注意報 (気象庁)	<p>レベル1は、最新の防災気象状況などに留意するなど、災害への心構えを高めてください。</p> <p>* 国土交通省気象庁および内閣府防災情報のページより一部引用</p>

水害から身を守る

明日は、晴れか、それとも雨か。テレビで、PCでスマホで、天気予報を見る機会は多いはず。でも、川が氾濫する危険を知らせる「洪水予報」を知っていますか？。自宅で、出かけた先で、川が氾濫する前に避難するためにも、洪水予報を確認することや川の水位・状況を把握しておくことがとても大切です。

雨になったら「川の防災情報」
～逃げ遅れないために～

国土交通省が運営する防災ポータルページです。気象・河川・土砂災害などを一画面でまとめて確認出来ます。掲載情報は、レーダ雨量・気象警報・注意報・水位情報・浸水の危険が高まっている河川・洪水予報等をリアルタイムで確認出来ます。

いろいろな情報が手に入る「川の防災情報」ですが、水害の被害にあわないようにするため、雨が降ったらまずこの3つを要チェックです。

- ・洪水予報
- ・川の水位
- ・カメラ画像



ハザードマップ

<https://disaportal.gsi.go.jp>

洪水ハザードマップで「身のまわりの水害リスクや避難行動に必要な情報」を知る。



浸水ナビ

<https://suiboumap.gsi.go.jp>

浸水ナビで「自宅の浸水リスク」を知る。



川の防災情報

<https://www.river.go.jp>

川の防災情報で「洪水の危険度」を知る。

お問い合わせ

国土交通省 新庄河川事務所 鮭川出張所
〒999-5203 山形県最上郡鮭川村大字川口字鶴田野3018-4
TEL 0233-55-3020 FAX 0233-55-3083

HP: <http://www.thr.mlit.go.jp/shinjyou/>
広報紙担当: 東村
広報紙に関するご意見・ご感想をお寄せ下さい。