

国道47号 新庄古口道路、余目酒田道路の 開通後の交通状況について

国土交通省が事業を進めてきました、地域高規格道路 新庄酒田道路の一部を構成する、国道47号「新庄古口道路」(H27.11.8開通) および、「余目酒田道路」(H27.11.14開通) の交通状況をとりとめましたのでお知らせします。

【開通による交通状況】

○新庄古口道路

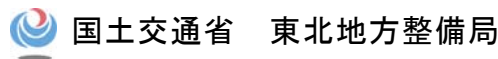
- ・ 新庄古口道路を1日あたり約3,400台が利用
- ・ 交通分散が図られ、国道47号の交通量が約4割減少
- ・ 国道47号を通過する大型車が約3割減少

○余目酒田道路

- ・ 余目酒田道路を1日あたり約6,600台が利用
- ・ 交通分散が図られ、国道47号の交通量が約3割減少
- ・ 国道47号を通過する大型車が約2割減少

発表記者会：山形県政記者クラブ、新庄新聞放送記者会、酒田記者クラブ、鶴岡記者会、山形建設業界専門紙

問 合 せ 先



【新庄古口道路に関すること】

山形河川国道事務所 TEL 023-688-8421

副所長(道路) おおば よしゆき 大場 義行
調査第二課長 ふな み しょういち 舟 波 昭一

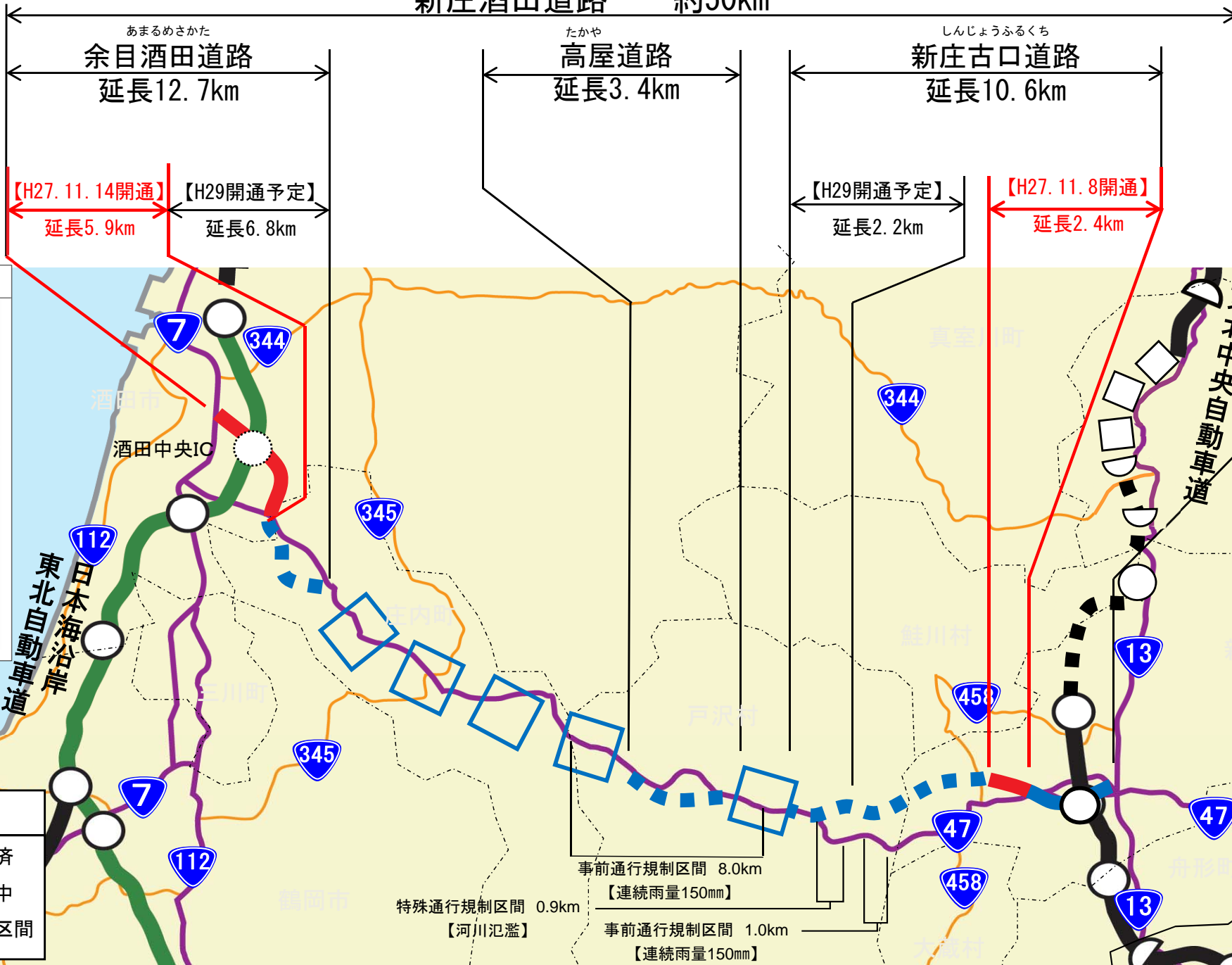
【余目酒田道路に関すること】

酒田河川国道事務所 TEL 0234-27-3331

副所長(道路) ふじわら ひさし 藤原 久
調査第二課長 いしい ひろゆき 石井 宏幸

国道47号 新庄酒田道路

新庄酒田道路 約50km



広域図



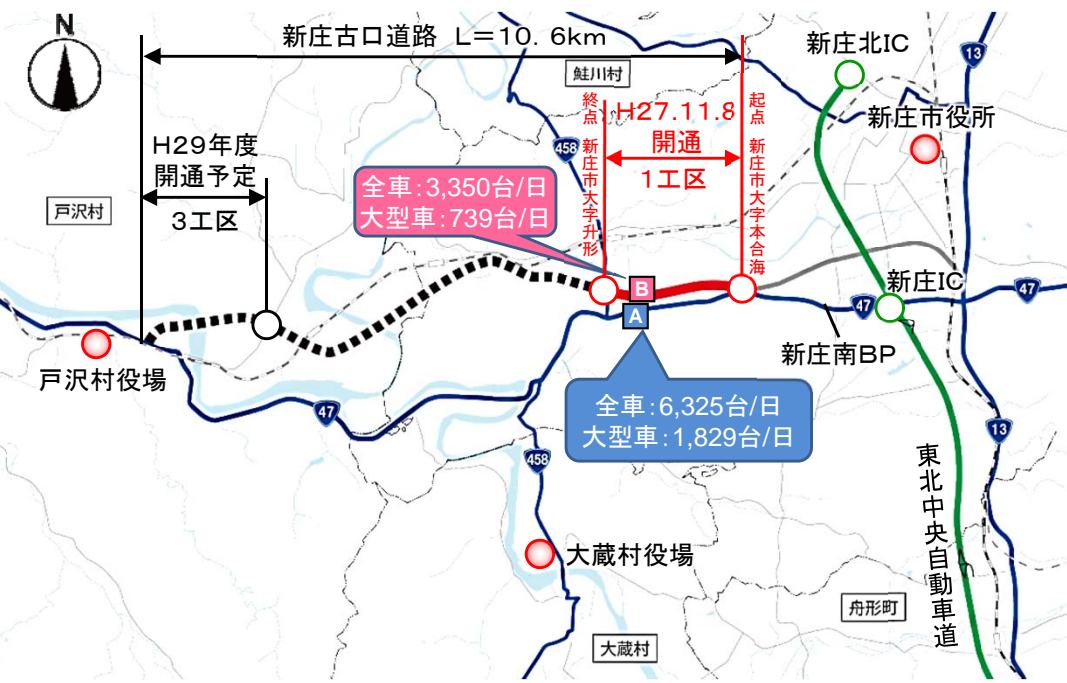
凡 例

	開通済
	事業中
	未事業区間

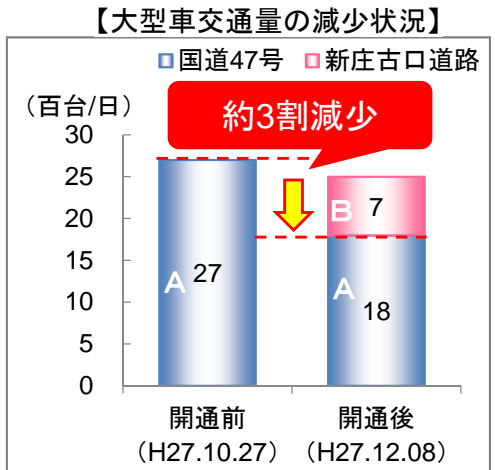
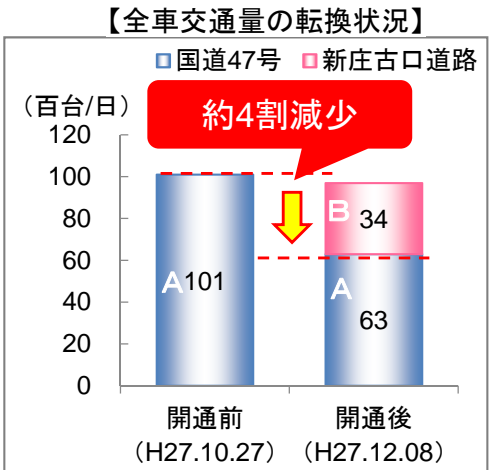
新庄古口道路

もとあいかい ますがた
 (新庄市大字本合海～大字升形)が~~開通して~~
 (平成27年11月8日開通)

- ①新庄古口道路を1日あたり約3,400台が利用
- ②交通分散が図られ、国道47号の交通量が約4割減少
- ③国道47号を通過する大型車が約3割減少



新庄古口道路開通前後の交通量の変化



開通前	開通 1 ヶ月
国道47号 : 10,100台/日	国道47号 : 6,300台/日
新庄古口道路 : - 台/日	新庄古口道路 : 3,400台/日

【新庄古口道路(大字本合海～大字升形)の概要(今回開通区間)】

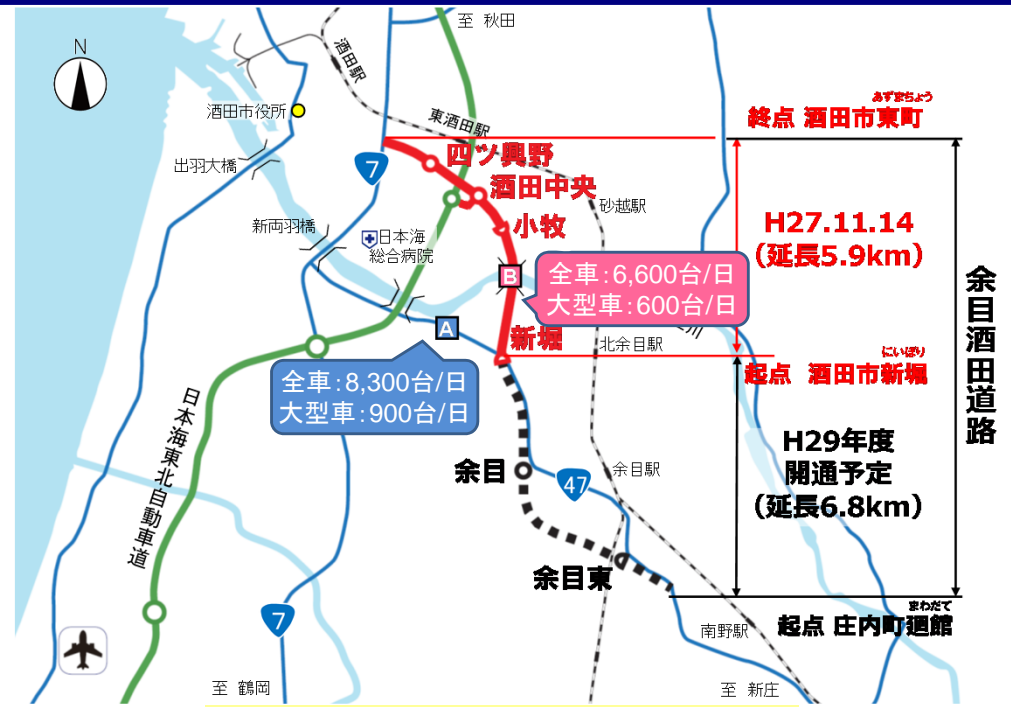
- ・工事期間 : 平成20年度～平成27年度
- ・幅員 : 12.0m(暫定2車線)
- ・延長 : 約2.4km

新庄酒田道路

国道47号 余目酒田道路 (酒田市新堀～東町)が開通して

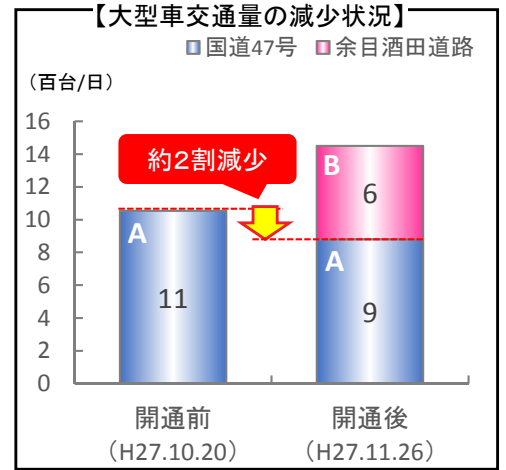
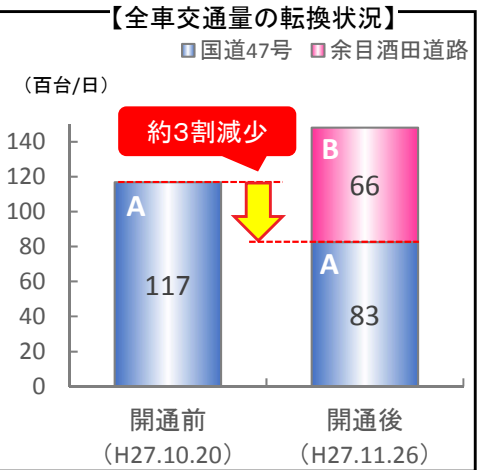
(平成27年11月14日開通)

- ①余目酒田道路を1日あたり約6,600台が利用
- ②交通分散が図られ、国道47号の交通量が約3割減少
- ③国道47号を通過する大型車が約2割減少



余目酒田道路開通前後の交通量の変化

開通した余目酒田道路



開通前	開通後
国道47号 : 11,700台/日	国道47号 : 8,300台/日
余目酒田道路 : - 台/日	余目酒田道路 : 6,600台/日

【余目酒田道路(酒田市新堀～東町)の概要(今回開通区間)】

- ・工事期間:平成18年度～平成27年度
- ・幅員:13.5m(暫定2車線)
- ・延長:5.9km