

鳴瀬川流域で観測史上最大の降雨を記録し、
渋井川をはじめ、各所で浸水被害が発生
～平成 27 年 9 月 11 日出水の概要～

東北地方では、太平洋側を中心に広い範囲で、雷を伴った非常に激しい雨が降り、局地的には猛烈な雨となった。

このため、宮城県では10日夜から11日の朝にかけて記録的な大雨となり、9月11日3時20分に大雨特別警報が発表された。

鳴瀬川流域の鳴瀬川では、流域平均2日雨量310mmと観測史上第1位、吉田川では、流域平均2日雨量324mmと昭和23年アイオン台風の334mmに次ぐ観測史上第2位、河川水位は鳴瀬川・吉田川の水位観測所15観測所のうち、12観測所で観測史上第1位を記録した。

<発表記者会> 宮城県政記者会、東北電力記者会、東北専門記者会
石巻記者クラブ、古川記者クラブ

<問い合わせ先>

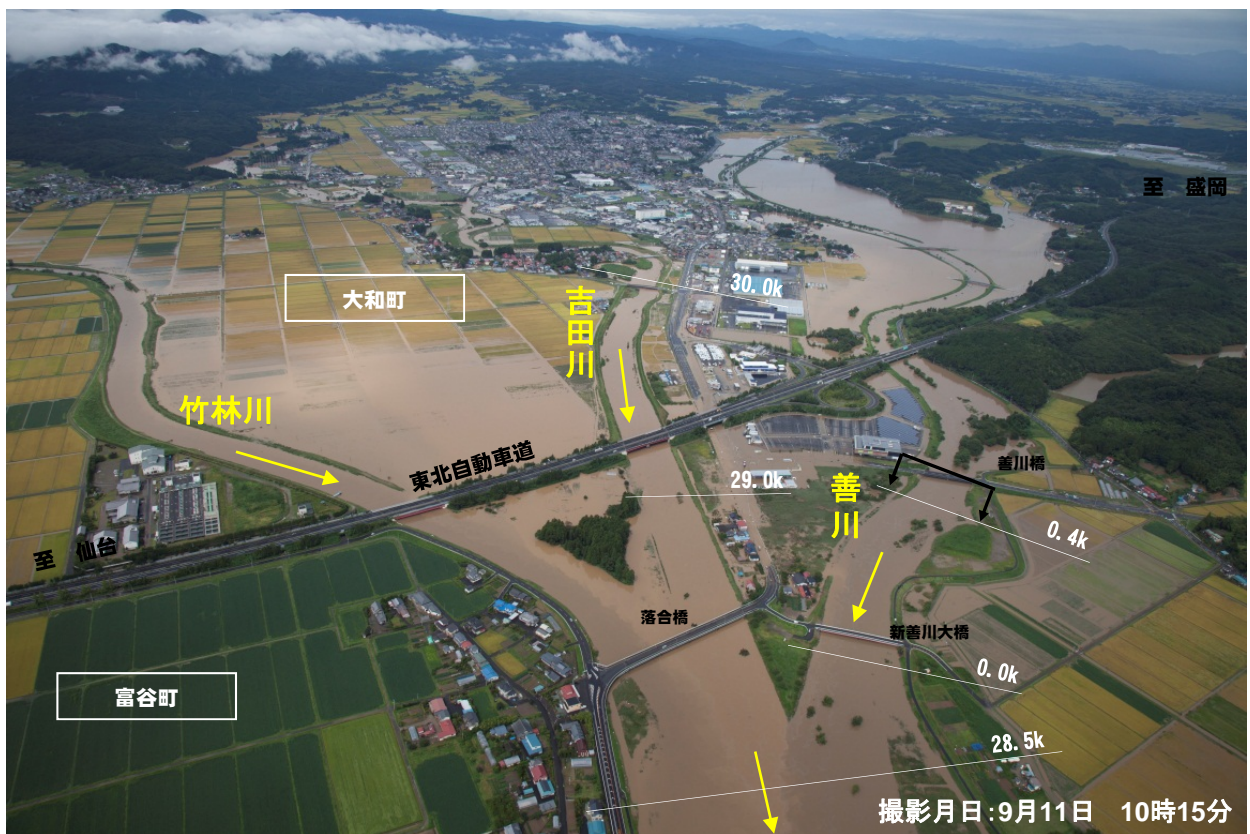
国土交通省 東北地方整備局

仙台市青葉区二日町 9-15 電話 022-225-2171(代)

河川部 河川調査官 ノナカ テンリ 野仲 典理 (内線 3513)

河川計画課長 ヤマダ タクヤ 山田 拓也 (内線 3611)

平成27年9月11日出水の概要 《速報版 9月14日 14時 時点》



東北地方整備局 河川部

平成27年9月11日出水における 東北管内の直轄管理河川状況

【平成27年9月14日 14時00分 現在】

1. 河川出水状況(直轄河川)

- レベル5(越水) <1河川>
 - ・鳴瀬川(吉田川、善川)
- レベル4(計画高水位超過) <1河川>
 - ・鳴瀬川(竹林川)
- レベル4(氾濫危険水位超過) <1河川>
 - ・北上川(江合川)
- レベル2(氾濫注意水位超過) <5河川>
 - ・阿武隈川 ・名取川 ・北上川(磐井川)
 - ・雄物川 ・最上川

2. 直轄ダム洪水調節状況

- 直轄9ダムで防災操作を実施
(摺上川ダム、三春ダム、七ヶ宿ダム、釜房ダム、鳴子ダム、御所ダム、湯田ダム、胆沢ダム、寒河江ダム)

3. 排水ポンプ車の出動状況

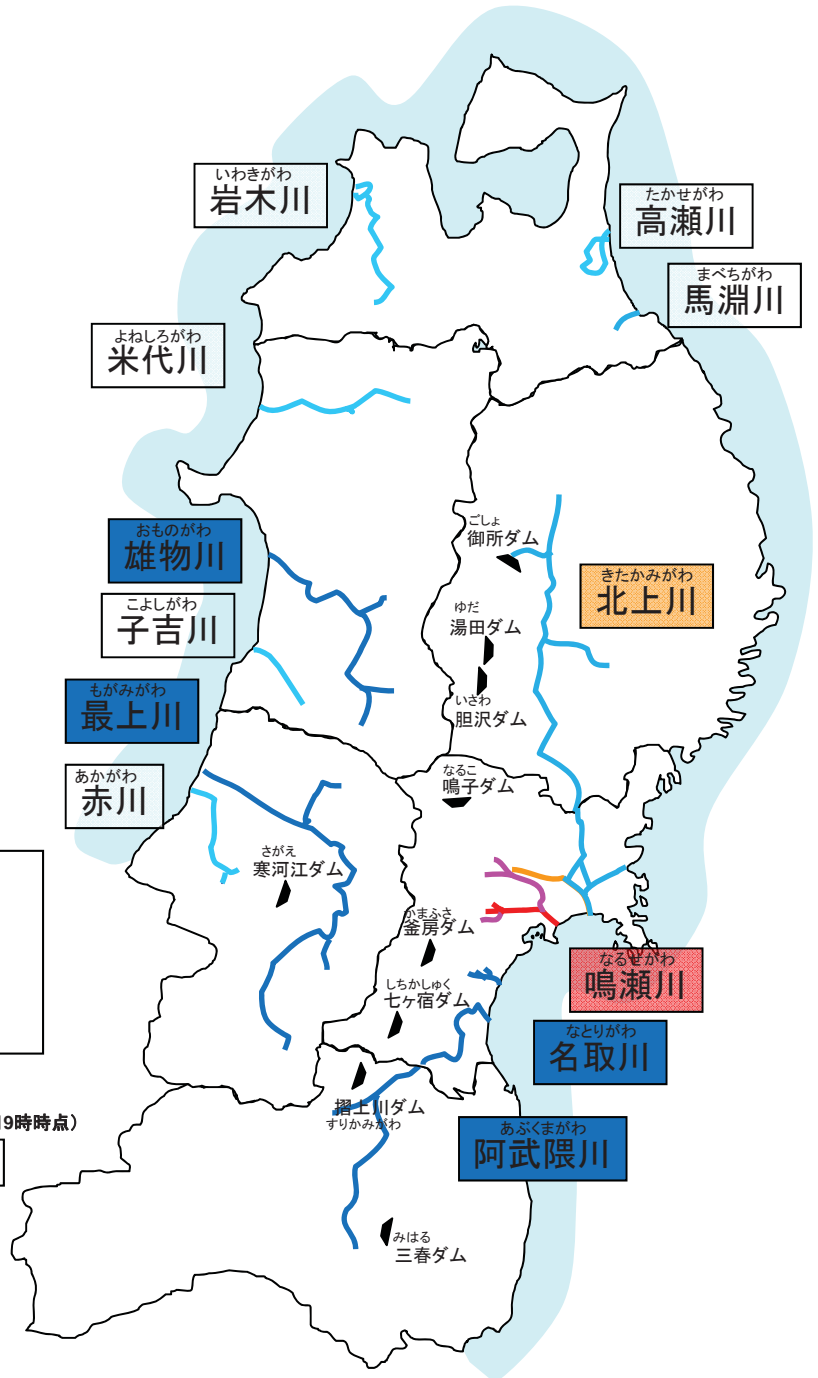
- 内水排除のため10日～13日まで延べ45台出動
 - ・鳴瀬川(大崎市、大和町、大郷町)
 - ・阿武隈川(二本松市、郡山市、須賀川市、白石市)
 - ・北上川(一関市、右巻市、栗原市、涌谷町)
 - ・雄物川(大仙市)

4. 一般被害状況(国管理区間)(平成27年9月14日9時時点)

- 鳴瀬川水系 浸水面積 約1haに縮小

5. 避難指示及び避難勧告(発令毎の総計)

- 国管理区間で、宮城県仙台市(広瀬川沿川) 大崎市、大和町、富谷町、大郷町(鳴瀬川、吉田川沿川)、合わせて約40,500世帯、約112,400人に避難勧告・指示。
- 県管理区間では、宮城県仙台市、栗原市、大郷町その他、山形県、福島県の各市町村でも避難勧告・指示を発令。



凡例	
—	レベル5(越水)
—	レベル4(計画高水位超過)
—	レベル4(氾濫危険水位超過)
—	レベル3(避難判断水位超過)
—	レベル2(氾濫注意水位超過)

※数値は速報値です。今後の精査等により変更する場合があります。

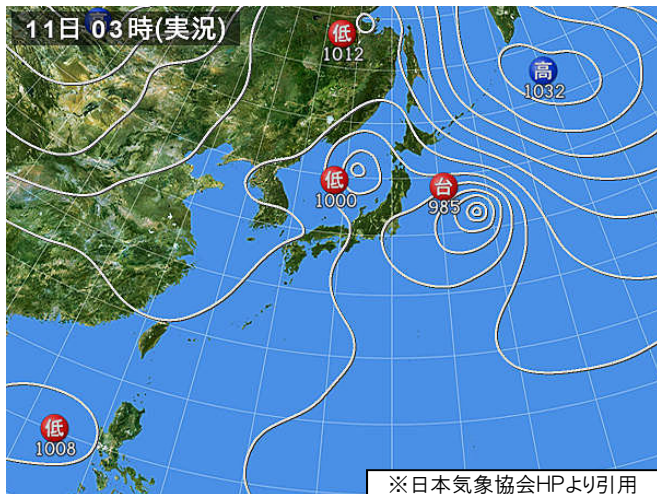
平成27年9月11日出水における 鳴瀬川流域の状況

東北地方では、太平洋側を中心に広い範囲で、雷を伴った非常に激しい雨が降り、局部的には猛烈な雨となった。

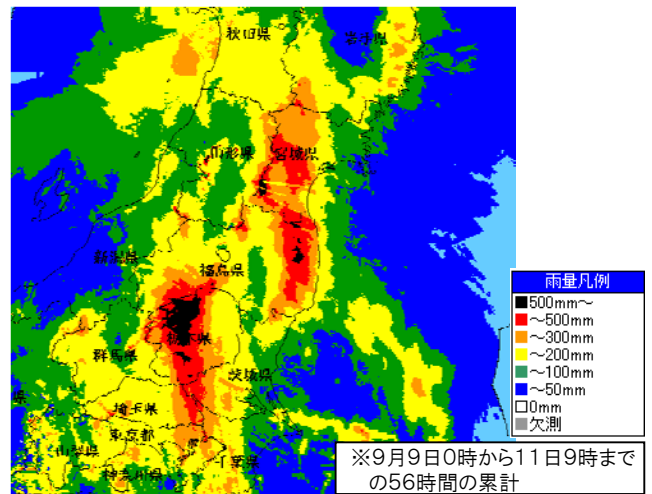
このため、宮城県では10日夜から11日の朝にかけて記録的な大雨となり、9月11日3時20分に大雨特別警報が発表された。

鳴瀬川流域の鳴瀬川では、流域平均2日雨量310mmと観測史上第1位、吉田川では、流域平均2日雨量324mmと昭和23年アイオン台風の334mmに次ぐ観測史上第2位、河川水位は鳴瀬川・吉田川の水位観測所15観測所のうち、12観測所で観測史上第1位を記録した。

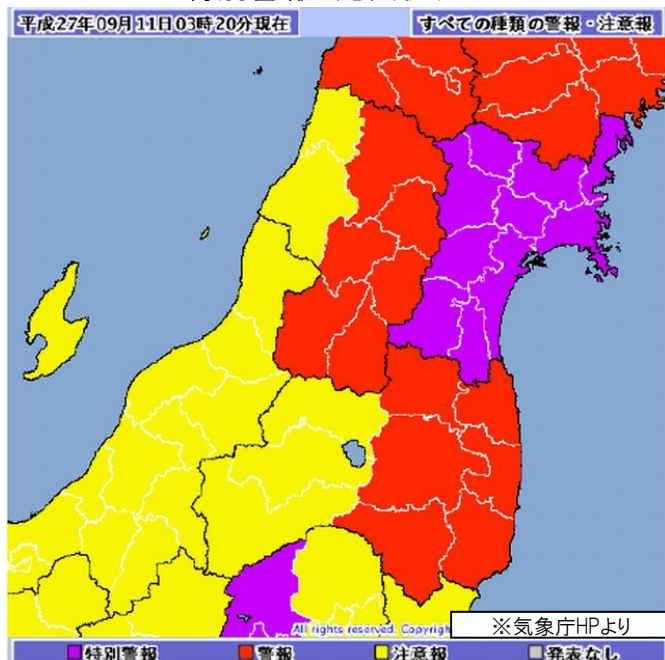
天気図(9月11日午前3時)



累加レーダ雨量



特別警報 発表状況



気象庁 気象防災情報 発表状況

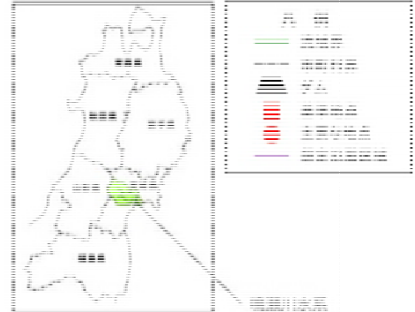
9月11日3時20分
大雨特別警報 発表

9月11日19時30分
大雨特別警報 解除

※数値は速報値です。今後の精査等により変更する場合があります。

平成27年9月11日出水における 鳴瀬川流域の状況

鳴瀬川流域図



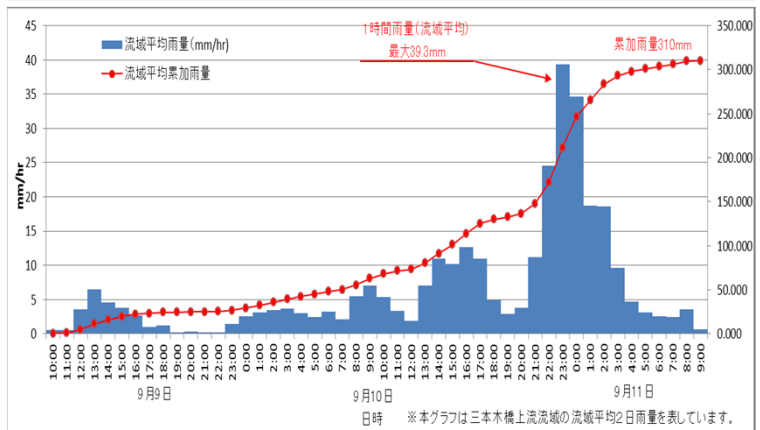
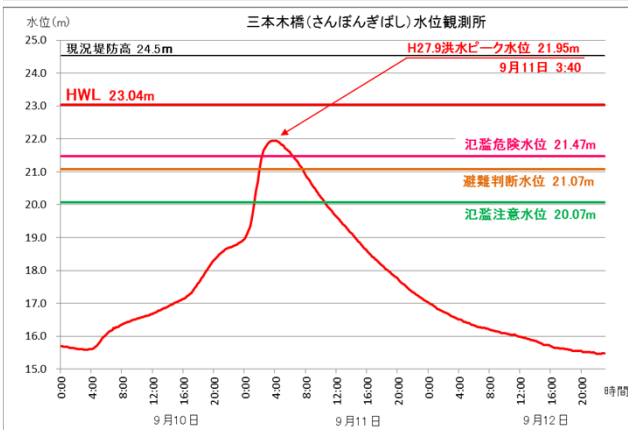
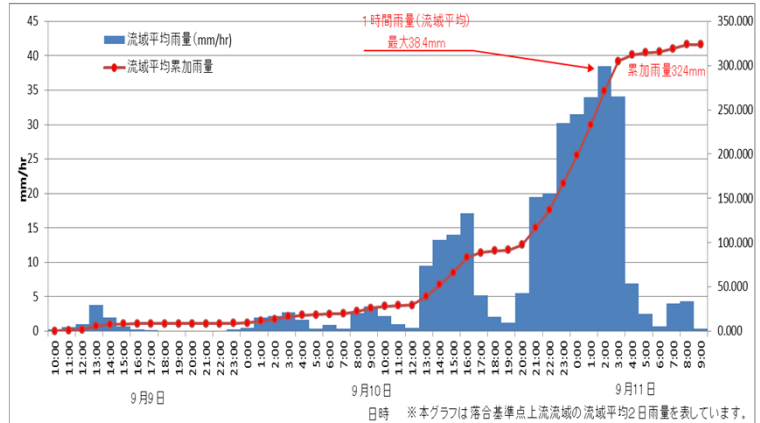
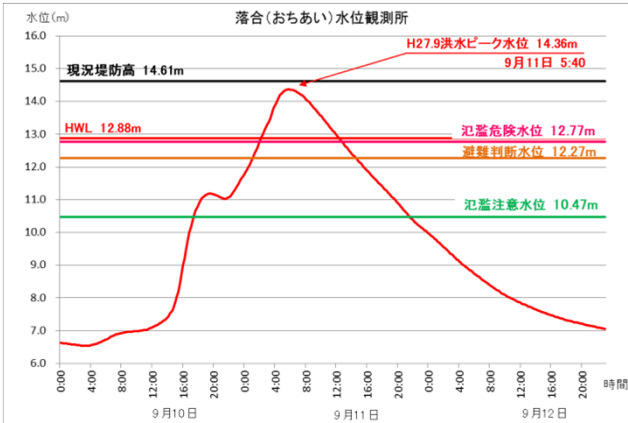
既往洪水における最高水位

順位	野田橋	三本木	落合	新田橋
	鳴瀬川	鳴瀬川	吉田川	竹林川
1位	平成27年9月 14.77	昭和25年8月 22.67	平成27年9月 14.35	平成27年9月 19.45
2位	平成6年9月 14.01	平成27年9月 21.95	昭和61年8月 13.36	平成14年7月 18.74
3位	昭和61年8月 13.62	昭和33年9月 21.17	昭和33年9月 13.32	平成23年9月 18.47
4位	昭和57年9月 13.57	平成6年9月 21.08	平成23年9月 12.61	平成21年10月 18.07
5位	平成元年8月 13.5	昭和57年9月 21	平成14年7月 12.55	平成24年5月 17.96

既往洪水における流域平均2日雨量

順位	鳴瀬川(三本木橋上流)	流域平均2日雨量	吉田川(落合上流)	流域平均2日雨量
	1位	平成27年9月	310.4mm	昭和23年9月 (アイオン台風)
2位	昭和22年9月 (カスリン台風)	284.4mm	平成27年9月	324.0mm
3位	昭和23年9月 (アイオン台風)	274.6mm	昭和61年8月	289.2mm
4位	平成23年9月	256.9mm	平成23年9月	279.9mm
5位	昭和61年8月	253.6mm	昭和22年9月 (カスリン台風)	253.7mm

落合(吉田川)・三本木橋(鳴瀬川)水位観測所及び流域平均2日雨量



※数値は速報値です。今後の精査等により変更する場合があります。

平成27年9月11日出水における 鳴瀬川の出水状況写真(1)



▲ 鳴瀬川水系多田川3.0k付近より渋井川合流部を撮影



▲ 鳴瀬川32.0k付近より支川多田川合流部を撮影

平成27年9月11日出水における 鳴瀬川の出水状況写真(2)

※ 河川管理用カメラより撮影



鳴瀬川 志田橋 (30.1k付近)



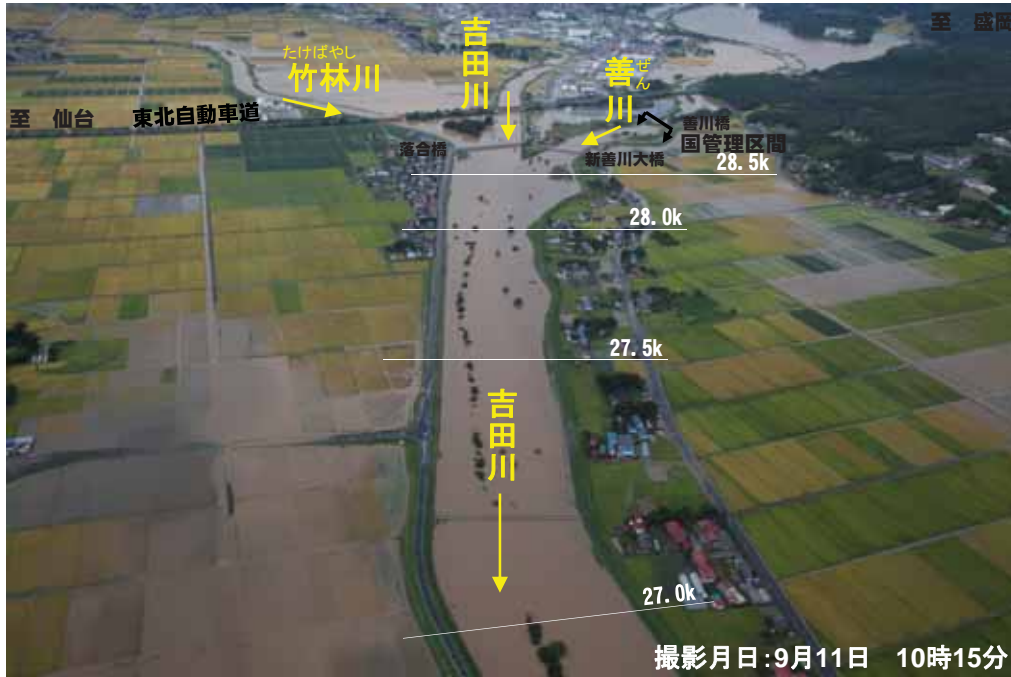
鳴瀬川 野田橋 (24.6k付近)



鳴瀬川 中流堰 (21.3k付近)

※写真に記載の距離標
はカメラの位置を表し
ています。

平成27年9月11日出水における 吉田川の出水状況写真(3)



▲ 鳴瀬川水系吉田川27.0k付近より吉田川上流を撮影



▲ 鳴瀬川水系吉田川28.5k付近より三川合流部を撮影

平成27年9月11日出水における 吉田川の出水状況写真(4)

※ 河川管理用カメラより撮影



撮影箇所 ①

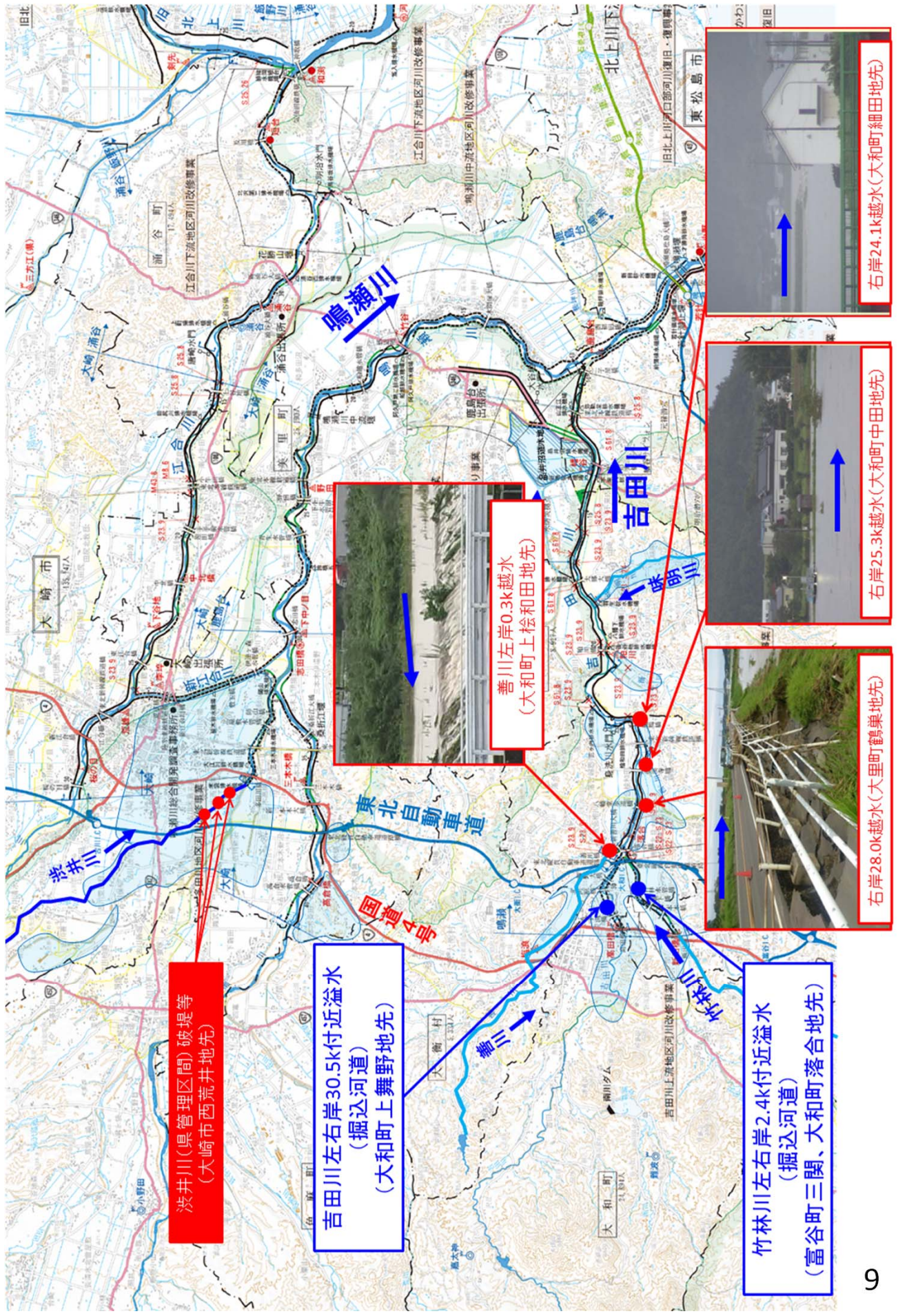


撮影箇所 ②



※写真に記載の距離標
はカメラの位置を表し
ています。

鳴瀬川流域の越水・破堤箇所



堤防の緊急復旧状況【国管理】

・吉田川支川善川では9月13日15時30分より堤防の緊急復旧に着手。



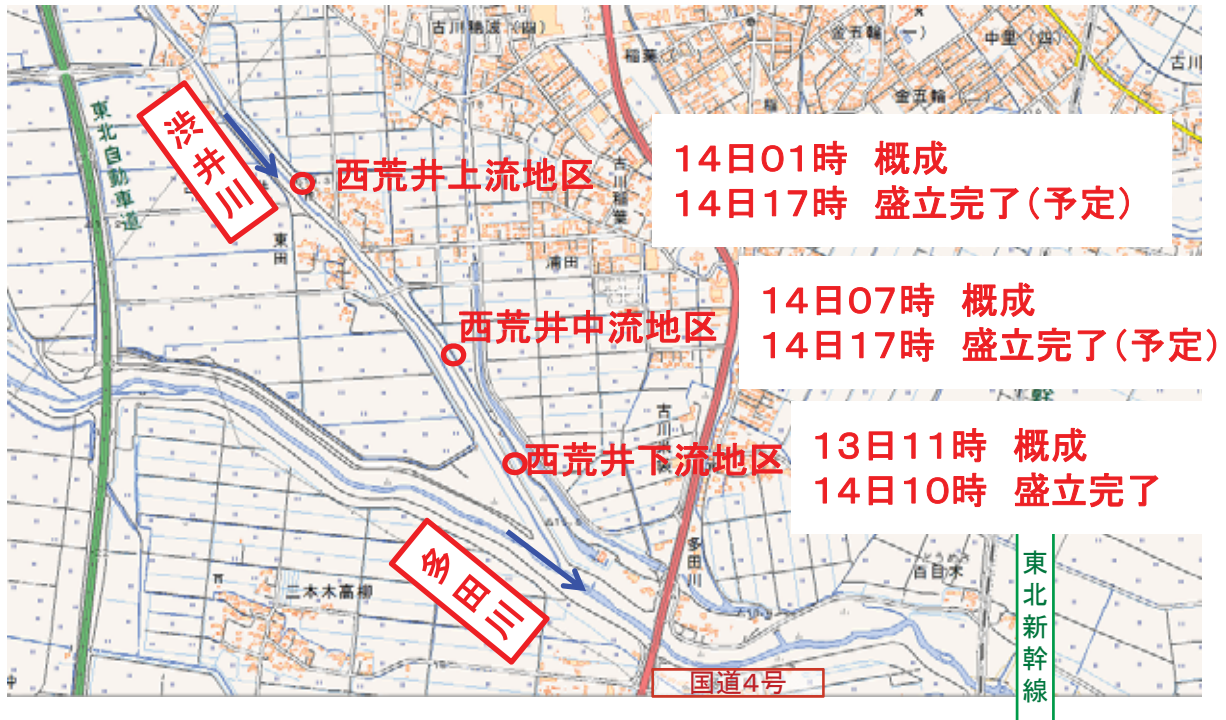
堤防被災状況



※ この他、10箇所が被災しており、応急対応済。

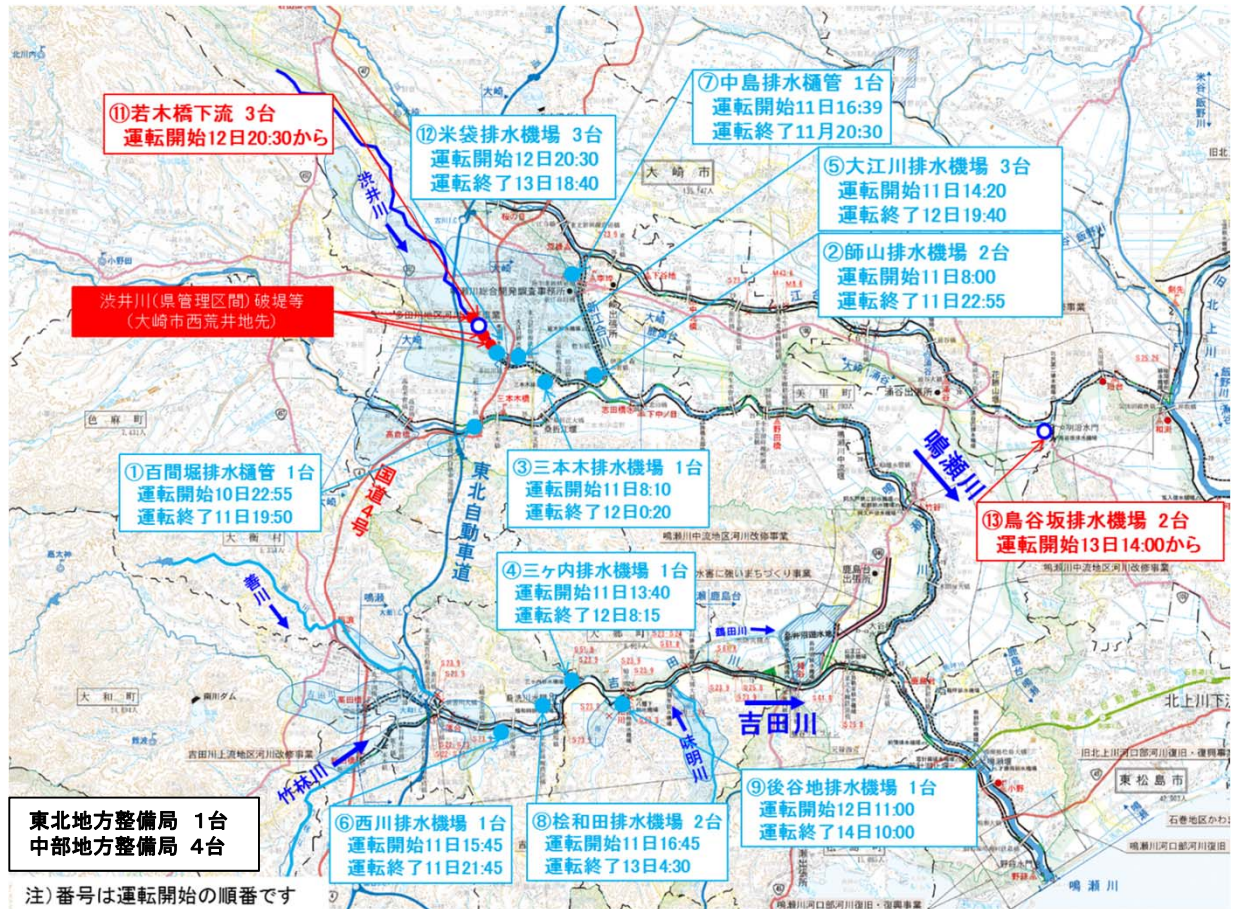
堤防の緊急復旧状況【県管理】

・鳴瀬川支川渋井川では宮城県の要請を請け、9月12日10時より堤防の緊急復旧に着手。



▲西荒井中流地区 復旧状況

排水ポンプ車の状況 (1)



※平成27年9月14日 13時時点

【国管理区間】

① 大江川排水機場



▲大江川の排水作業状況(平成27年9月11日16時、大江川排水機場付近)

※数値は速報値です。今後の精査等により変更する場合があります。

排水ポンプ車の状況（2）

④ 檜和田排水機場付近



▲身洗川の排水作業状況（平成27年9月12日14時、身洗川水門）

※写真に記載の距離標はカメラの位置を表しています。

⑤ 後谷地排水機場付近



▲滑川の排水作業状況（平成27年9月12日11時、後谷地排水機場付近）

水防活動の状況(吉田川)

吉田川左岸16.0の水防活動

(平成27年9月11日 14時 時点)

- ・堤防の背後から吹き出した漏水に対し、地元水防団と連携し水防活動を実施。
- ・吉田川左岸16.0kのほか、約5箇所の漏水箇所についても対応済。



▲水防工法(月輪工)を実施



▲月輪工の完了状況

リエゾンとTEC-FORCEの状況

リエゾンの派遣

東北地方整備局では、自治体への支援・情報収集のため、1県3市3町へ延べ29名のリエゾンを派遣。

【派遣状況(延べ人数)】(平成27年9月14日 12時 時点)

- ・宮城県 2名
- ・宮城県大崎市 10名
- ・宮城県栗原市 3名
- ・宮城県大和町 6名
- ・宮城県富谷町 2名
- ・宮城県涌谷町 4名
- ・岩手県一関市 2名



▲大和町へのリエゾン



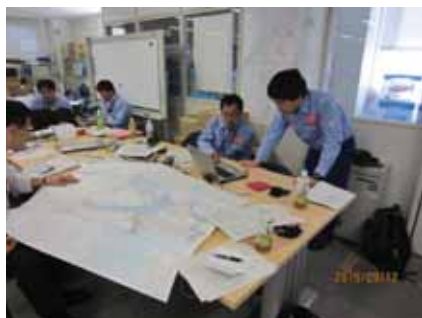
▲一関市へのリエゾン

TEC-FORCEの支援

国土交通省の他の地方整備局より、災害対策の専門知識をもつスペシャリスト9名が排水ポンプ車13台と共に支援のため集結。

【TEC-FORCEの支援状況】

- ・北海道開発局 4名 (排水ポンプ車3台)
- ・中部地方整備局 3名 (排水ポンプ車5台)
- ・北陸地方整備局 2名 (排水ポンプ車5台)



▲TEC-FORCE作業状況



▲TEC-FORCE現地調査状況



▲ポンプ車出動状況

※数値は速報値です。今後の精査等により変更する場合があります。

整備局の体制(平成27年9月13日14時時点)

【本局】

本支部名	現状	状態	注意体制	警戒体制	非常体制
本部	非常体制	開始	09月08日 11時00分	09月10日 22時30分	09月11日 02時50分
		解除	09月10日 22時30分	09月11日 02時50分	

【河川・ダム・砂防】

本支部名	現状	状態	注意体制	警戒体制	非常体制
岩手河川国道支部・河川		開始	09月11日 02時10分	09月11日 03時20分	
		解除	09月11日 03時20分	09月11日 20時00分	
仙台河川国道支部・河川		開始	09月09日 17時30分	09月10日 18時30分	
		解除	09月10日 18時30分	09月11日 17時00分	
北上川下流河川支部	非常体制	開始	09月09日 15時30分	09月10日 16時30分	09月11日 00時40分
		解除	09月10日 16時30分	09月11日 00時40分	
湯沢河川国道支部・河川		開始	09月11日 00時20分	09月11日 17時20分	
		解除	09月11日 17時20分	09月12日 10時00分	
山形河川国道支部・河川		開始	09月09日 22時40分		
		解除	09月10日 03時10分		
新庄河川支部		開始	09月10日 03時40分	09月10日 16時50分	
		解除	09月10日 16時50分	09月11日 15時30分	
福島河川国道支部・河川		開始	09月07日 16時00分	09月08日 17時00分	
		解除	09月08日 17時00分	09月11日 12時00分	
成瀬ダム工事支部		開始		09月11日 00時30分	
		解除		09月11日 10時00分	
北上川ダム統合管理支部	注意体制	開始	09月11日 09時10分	09月11日 02時10分	
		解除		09月11日 09時10分	
最上川ダム統合管理支部		開始	09月10日 12時00分		
		解除	09月11日 08時30分		
鳴子ダム管理支部		開始	09月11日 08時50分	09月10日 17時30分	
		解除	09月11日 11時30分	09月11日 08時50分	
釜房ダム管理支部		開始	09月11日 08時00分	09月10日 16時30分	
		解除	09月12日 09時00分	09月11日 08時00分	
七ヶ宿ダム管理支部	注意体制	開始	09月11日 09時00分	09月10日 23時00分	
		解除		09月11日 09時00分	
玉川ダム管理支部		開始	09月11日 04時50分		
		解除	09月11日 09時00分		
月山ダム管理支部		開始	09月10日 14時00分		
		解除	09月11日 11時30分		
三春ダム管理支部		開始	09月11日 09時00分	09月09日 17時00分	
		解除	09月11日 16時00分	09月11日 09時00分	
摺上川ダム管理支部		開始	09月11日 08時30分	09月09日 21時30分	
		解除	09月11日 17時00分	09月11日 08時30分	
鳴瀬川総合開発調査支部		開始		09月11日 08時20分	
		解除		09月12日 15時12分	

直轄河川の水位

県名	水系名	河川名	観測所名	今出水におけるピーク		基準水位				計画 高水位	事務所
				水位(m)	観測時刻	水防団 待機	はん蓋 注意	避難 判断	はん蓋 危険		
宮城県	阿武隈川	阿武隈川	丸森 (宮城県丸森町)	21.12	9/11 2:00	18.00	19.50	22.00	22.30	23.70	仙台河川国道
	阿武隈川	阿武隈川	笠松 (宮城県角田市)	15.30	9/11 4:00	13.00	14.50	16.60	17.00	17.99	仙台河川国道
	阿武隈川	阿武隈川	岩沼 (宮城県岩沼市)	5.86	9/11 6:00	4.00	5.00	7.90	8.20	8.25	仙台河川国道
福島県	阿武隈川	阿武隈川	須賀川 (福島県須賀川市)	4.44	9/10 16:00	3.50	4.50	7.10	7.70	7.99	福島河川国道
	阿武隈川	釈迦堂川	西川 (福島県須賀川市)	3.03	9/10 12:00	2.70	3.10	4.50	5.40	—	福島河川国道
	阿武隈川	阿武隈川	阿久津 (福島県郡山市)	4.59	9/10 18:00	4.00	5.50	6.80	7.90	8.68	福島河川国道
	阿武隈川	阿武隈川	本宮 (福島県本宮市)	4.47	9/10 21:00	4.00	5.00	6.30	7.90	9.29	福島河川国道
	阿武隈川	荒川	八木田 (福島県福島市)	1.20	9/9 21:00	0.50	1.20	1.30	2.00	3.46	福島河川国道
	阿武隈川	阿武隈川	福島 (福島県福島市)	3.45	9/10 22:00	3.00	4.00	5.10	5.40	6.56	福島河川国道
	阿武隈川	阿武隈川	二本松 (福島県二本松市)	6.98	9/10 22:00	5.50	6.50	10.10	10.40	13.18	福島河川国道
宮城県	名取川	名取川	名取橋 (宮城県仙台市)	7.92	9/11 1:00	5.50	6.50	8.40	8.90	10.19	仙台河川国道
	名取川	広瀬川	広瀬橋 (宮城県仙台市)	2.31	9/11 1:00	0.50	1.30	2.70	3.10	4.12	仙台河川国道
	鳴瀬川	鳴瀬川	三本木橋 (宮城県大崎市)	6.88	9/11 4:00	4.00	5.00	6.00	6.40	7.97	北上川河川
	鳴瀬川	鳴瀬川	野田橋 (宮城県大崎市)	6.70	9/11 6:00	4.00	4.50	6.40	6.70	7.88	北上川河川
	鳴瀬川	鳴瀬川	鹿島台 (宮城県松島町)	8.21	9/11 9:00	4.50	5.50	7.90	8.50	9.41	北上川河川
	鳴瀬川	竹林川	新田橋 (宮城県富谷町)	4.02	9/11 4:00	1.30	1.80	2.30	2.90	2.91	北上川河川
	鳴瀬川	吉田川	落合 (宮城県大和町)	8.88	9/11 6:00	4.00	5.00	6.80	7.30	7.41	北上川河川
	鳴瀬川	吉田川	粕川 (宮城県大郷町)	9.36	9/11 8:00	4.00	5.70	8.00	8.20	8.32	北上川河川
	鳴瀬川	吉田川	鹿島台 (宮城県松島町)	7.95	9/11 9:00	4.00	5.80	7.40	7.90	8.44	北上川河川
岩手県	北上川	北上川	桜木橋 (岩手県奥州市)	2.26	9/11 10:00	2.20	2.90	4.80	5.20	7.09	岩手河川国道
	北上川	北上川	大曲橋 (岩手県奥州市)	2.59	9/11 12:00	2.30	3.00	5.30	5.60	7.91	岩手河川国道
	北上川	北上川	狐禅寺 (岩手県一関市)	7.09	9/11 12:00	5.00	7.00	16.80	17.10	17.32	岩手河川国道
	北上川	磐井川	釣山 (岩手県一関市)	4.68	9/11 6:00	1.80	2.60	5.90	6.50	7.29	岩手河川国道
	北上川	北上川	諏訪前 (岩手県一関市)	6.03	9/11 14:00	4.00	5.50	8.60	8.80	15.43	岩手河川国道
	北上川	砂鉄川	十二木橋 (岩手県一関市)	3.42	9/11 8:00	2.20	3.00	4.20	—	—	岩手河川国道
宮城県	北上川	北上川	柳津 (宮城県登米市)	7.40	9/11 19:00	7.00	8.40	12.10	12.20	12.24	北上川河川
	北上川	北上川	飯野川上流 (宮城県石巻市)	4.60	9/11 22:00	4.40	5.50	8.40	8.50	9.31	北上川河川
	北上川	江合川	荒雄 (宮城県大崎市)	4.29	9/11 7:00	2.50	3.10	4.50	4.80	5.73	北上川河川
	北上川	江合川	下谷地 (宮城県大崎市)	4.13	9/11 7:00	1.00	2.40	3.50	4.00	5.04	北上川河川
	北上川	江合川	涌谷 (宮城県涌谷町)	6.28	9/11 11:00	3.20	4.20	5.50	5.80	6.47	北上川河川
	北上川	旧北上川	和湖 (宮城県石巻市)	4.83	9/12 4:00	4.30	5.30	6.30	6.40	6.83	北上川河川
	北上川	旧北上川	大森 (宮城県石巻市)	3.62	9/12 4:00	3.00	3.60	4.30	4.40	5.52	北上川河川
秋田県	雄物川	皆瀬川	岩崎橋 (秋田県湯沢市)	1.37	9/11 5:00	1.50	2.40	3.50	—	—	湯沢河川国道
	雄物川	雄物川	雄物川橋 (秋田県横手市)	3.62	9/11 7:00	2.00	3.00	4.20	4.50	5.33	湯沢河川国道
	雄物川	雄物川	大曲橋 (秋田県大仙市)	4.16	9/11 13:00	2.50	3.40	6.00	6.20	6.93	湯沢河川国道
	雄物川	雄物川	神宮寺 (秋田県大仙市)	4.93	9/11 14:00	3.50	5.00	5.50	5.70	9.03	湯沢河川国道
山形県	最上川	最上川	糠野目 (山形県高畠町)	11.90	9/10 1:00	11.50	12.00	12.90	13.30	14.29	山形河川国道
	最上川	最上川	堀内 (山形県舟形町)	5.46	9/11 4:00	3.40	4.40	7.60	7.80	8.43	新庄河川
	最上川	最上小国川	長者原 (山形県舟形町)	2.51	9/11 3:00	1.50	2.10	3.30	3.95	3.95	新庄河川
	最上川	最上川	古口 (山形県戸沢村)	5.10	9/11 7:00	3.30	5.50	8.00	8.20	9.70	新庄河川
	最上川	最上川	大石田 (山形県大石田町)	13.76	9/11 6:00	12.50	13.80	16.50	16.90	17.90	新庄河川

※数値は速報値です。今後の精査等により変更する場合があります。