

旧北上川河口部における緊急対策が概成

～引き続き、地元関係機関と連携して浸水対策の拡充を図ります～

石巻市中心部を流れる一級河川旧北上川河口部では、大津波により各所で甚大な被害を受けたほか、大規模な地殻変動により約70cmの地盤沈下が生じたため、台風や低気圧などに起因して洪水や高潮が発生した際には、旧北上川の氾濫による大規模な二次災害が危惧される状況でした。

このため、「既設コンクリート堤の嵩上げ」や「コンクリート擁壁(L型擁壁)新設」により、震災前の堤防機能(標高TP1.70m)の早期復旧を図ってきたところです。

本日(8/31)、これらの緊急対策が概ね完成しますので、お知らせします。

《緊急対策区間：左岸 約3.1km、右岸 約2.7km》

また、台風12号の接近により高潮等の発生も懸念されるため、昨日(8/30)、旧北上川河口部に排水ポンプ車を3台配置し、内水被害の軽減に備えています。

■これまでの主な経緯

- ・ 3月11日 東日本大震災発災、大津波来襲
→既存高潮堤防の被災、地盤沈下により満潮時に市街地浸水
- ・ 4月5日 緊急対策に着手(第1ステップ)
→救助・捜索活動の進捗を踏まえ、河岸部への大型土のう設置に着手
- ・ 6月25日 第1ステップ完了
→満潮時の河岸からの直接的な浸水は防除されたが、下水管の逆流や地盤浸透水などによる浸水が顕在化
- ・ 6月29日 第2ステップに着手
→既設コンクリート堤の嵩上げ、L型擁壁の新設などの整備に着手
→排水路調査実施(左岸24ヶ所、右岸41ヶ所 確認)
既設の石積護岸には遮水機能がないため、河岸からの浸透水も存在
- ・ 7月30日 仮設排水ます設置完了(右岸：門脇地区)
→排水ポンプを設置するための釜場を設置(L=4.9m,W=2.5m,H=1.15m)
- ・ 8月6日 広小路(旧北上川右岸)雨水管渠逆流対策完了
→石巻市街地の浸水軽減対策として旧北上川への排水口を閉塞
- ・ 8月12日 仮設排水ます設置完了(右岸：住吉地区)
→排水ポンプを設置するための釜場を設置(L=4.9m,W=2.5m,H=1.15m)
- ・ 8月30日 台風12号の接近などを踏まえ、排水ポンプ車3台を緊急配備。
→門脇町、住吉町、不動町へ各1台配備(30m³/min)
- ・ 8月31日 第2ステップ完了

※石巻市では、これまでに排水ポンプ17台を旧北上川河口部に新設したほか、湊雨水排水ポンプ3基、門脇雨水排水ポンプ3基、住吉雨水排水ポンプ6基を仮復旧。

■今後の予定

・関係機関による連絡調整会議（仮称）の設置

今後、石巻市の河口部における浸水対策を計画的かつ円滑に進めていくため、石巻市(下水道・道路部局)、宮城県(道路・港湾部局)、国(北上川下流河川事務所)など、浸水対策に関連する各種事業主体が参画した連絡調整会議(仮称)を設置し、「情報の一元化」や「地元との連携」を図りながら、浸水対策の拡充を目指して、必要に応じ、きめ細かな対策を進めていく予定。

・河口部における抜本的な治水事業計画の策定

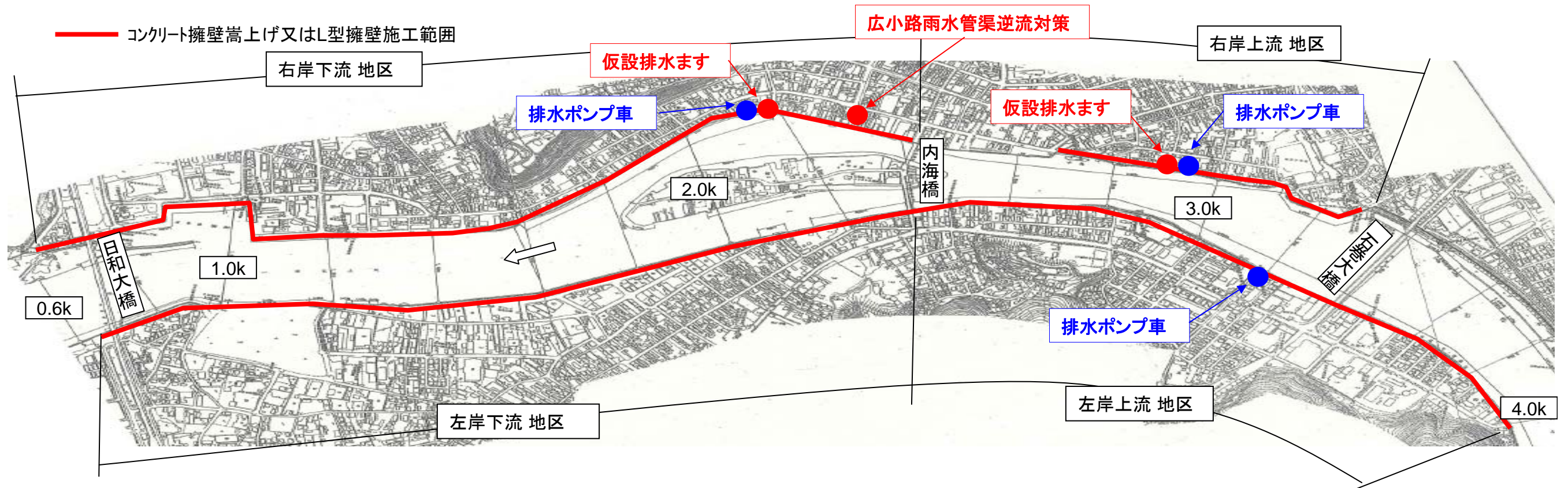
石巻市や宮城県と連携しながら、地域の復興計画を踏まえた治水対策を検討し、具体的な治水事業計画(概ね5ヶ年での完成を目標)の早期策定を図っていく予定。

北上川下流河川事務所ホームページ <http://www.thr.mlit.go.jp/karyuu/>

〈発表記者会：石巻記者クラブ〉

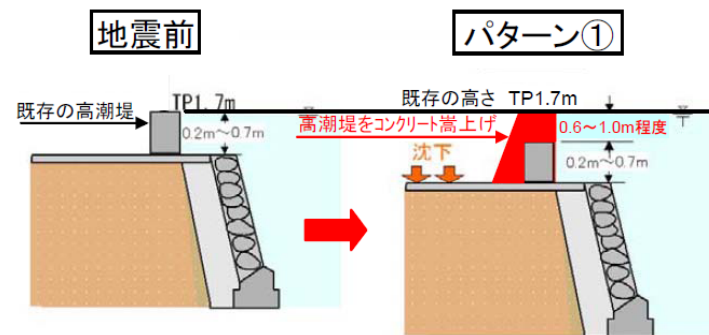
問い合わせ先	
国土交通省 東北地方整備局 北上川下流河川事務所 〒986-0861 石巻市蛇田字新下沼80 TEL 0225-95-0194 (代表)	
技術副所長(事業)	庄 司 正 彦 (しょうじ まさひこ)
工務第一課長	奥 山 吉 徳 (おくやま よしのり)
石巻市役所 建設部 下水道課 〒986-8501 石巻市穀町14-1 TEL 0225-95-1111 (代表)	
課長	伊 藤 正 幸 (いとう まさゆき)
技術課長補佐	菅 秀 昭 (すが ひであき)

旧北上川河口対策について

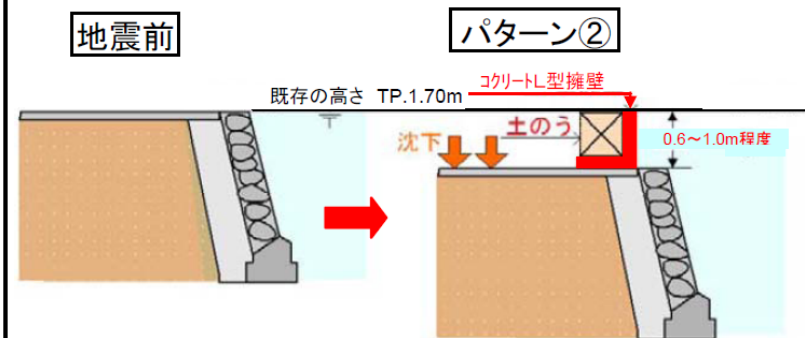


高潮堤の嵩上げ等の概略図

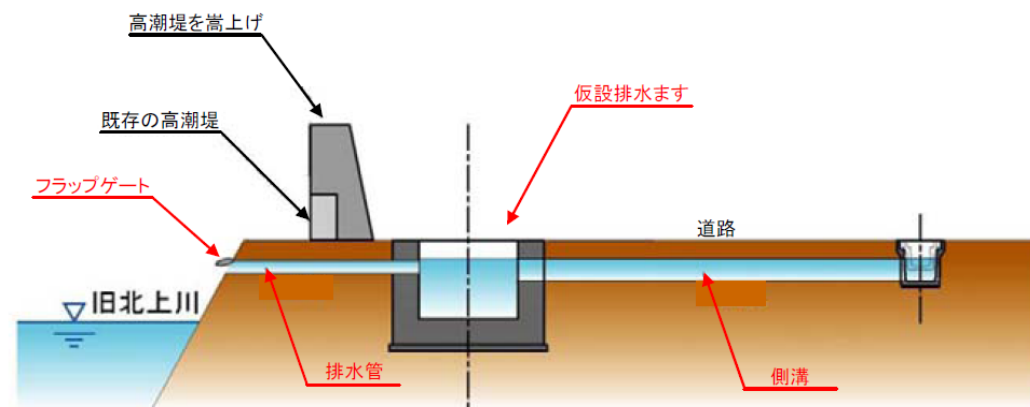
① 既存の高潮堤を利用できる場合



② 既存施設がない又は損傷している場合



仮設排水ますの概略図



- 地殻変動に伴い沈下が発生したため、既存の高さまで『既存施設の嵩上げ又はL型擁壁を設置』し復旧しました。
- 堤内地（住宅地）から河川へ排水するため、『仮設排水ます』を設置し、ポンプでの排水をできるようにしました。

門脇町(旧北上川右岸2.2km地点付近)の排水ポンプ車配備状況

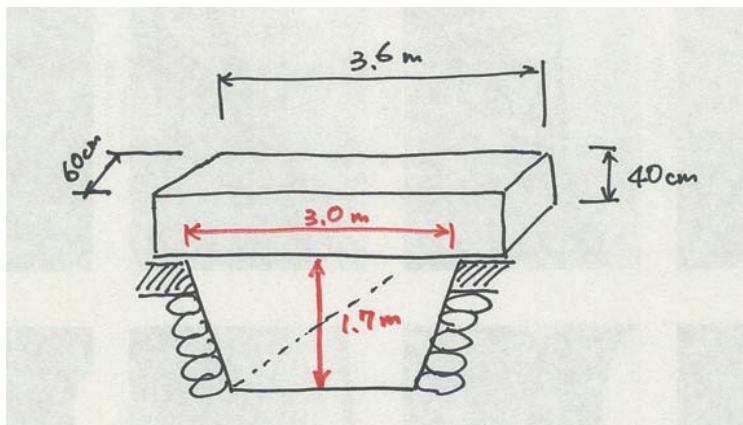


住吉町(旧北上川右岸2.9km地点付近)の排水ポンプ車配備状況



旧北上川(広小路)雨水管渠逆流対策

- 8月1日、石巻市建設部より石巻市街地広小路の浸水対策として、雨水管渠の逆流防止の要請あり。
- 水中コンクリートによる雨水管渠閉塞小路着手(8月6日 完了)
- 石巻市による排水ポンプ設置(8月6日 完了)
→ $\phi 200 \times 1$ 基、 $\phi 150 \times 2$ 基設置済



水中コンクリートによる閉塞



市街地の浸水対策

閉塞コンクリート

旧北上川

排水路

既存水路の閉塞(国交省)と仮設ポンプによる排水

■旧北上川河口部の出水期に向けた対応について

～地域の復興のための堤防の復旧・改良～

津波により大きな被害を受けた旧北上川河口部の迅速な復興に資するよう、石巻市と連携を図りながら段階的に堤防（高潮対策堤防）の整備を行う。

[対策の背景]

- ・津波により大きな被害を受けた旧北上川河口地区は、地震による地殻変動で約70cmの地盤沈下が発生。
- ・大潮の満潮時には浸水被害が発生し、瓦礫撤去作業などの復興活動に支障。
- ・今後の台風期には、さらに大きな浸水被害の発生が懸念。



第1ステップ

—今年6月末まで—
被災した既存の高潮堤および地震後の地盤沈下により浸水被害が頻発している箇所への応急的な対策
(対策)
・大型土のうの設置

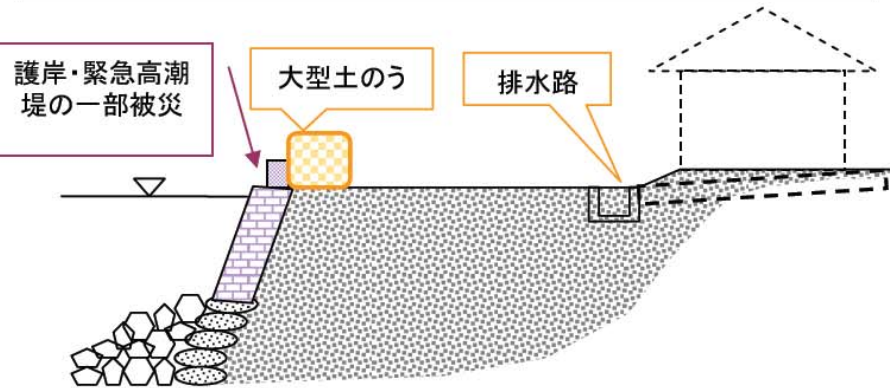
第2ステップ

—今年8月末まで—
既存高潮堤の機能復旧
(対策)
・既存施設の嵩上げまたはL型擁壁の設置
排水路整備 など

第3ステップ (抜本的な対策)

—概ね5年以内に完了—
地域の復興計画と連携した抜本的な治水対策
(対策)
・計画高潮対応堤防の整備
・市街地復興計画との連携

第1ステップ → 6月完了 (大型土のうによる緊急浸水防止対策)



●国土交通省の対策内容

- ・大型土のう等による浸水防止対策

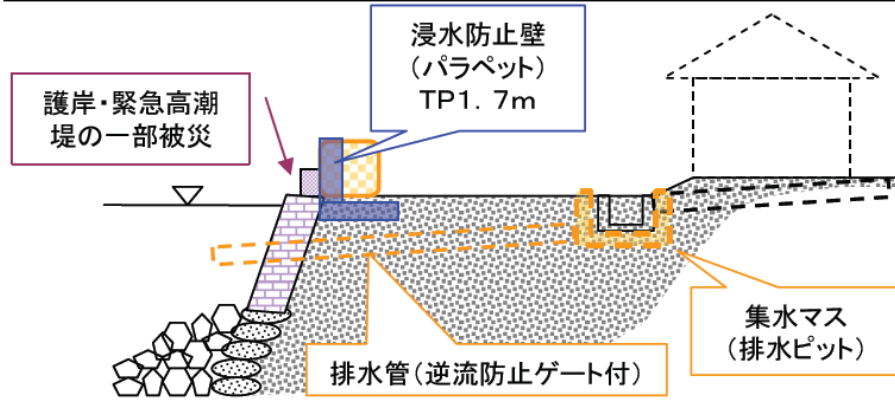


●石巻市の対策内容

- ・排水機場の仮復旧



第2ステップ → 8月末完了予定 (仮堤防による震災前の機能確保と内水対策)



●国土交通省の対策内容

- ・L型擁壁、既設擁壁嵩上げによる浸水防止対策
延長 L=5.8km (左岸3.1km 右岸2.7km)
- ・排水ピットによる排水対策
- ・既存排水路の逆流防止対策(水路閉塞)

●石巻市対策内容

- ・仮設ポンプによる排水

