

国道46号「盛岡西バイパス」延伸開通による整備効果

～盛岡駅までのアクセス性向上、バイパスの利用増加傾向～

平成22年12月21日に延伸開通した「盛岡西バイパス」（今回整備区間 L=1.0km）の整備効果についてお知らせします。

◆概要

国土交通省岩手河川国道事務所では、盛岡市内の交通の円滑化と、交通安全の確保、沿道環境の改善を目的とし、一般国道46号「盛岡西バイパス」延長7.8kmの整備事業を行っております。

昭和59年度に事業着手し、平成21年3月までに起点側（盛岡市前潟）より延長5.6kmが2車線（一部4車線）整備済みで、平成22年12月にL=1.0km区間が2車線延伸開通し、延長計6.6kmが供用となりました。

今回の整備効果は、平成22年12月開通後の交通状況調査結果を取りまとめたものです。

◆主な整備効果

○ 盛岡駅までのアクセス性が向上しました。

・盛岡南IC入口交差点～盛岡駅間の所要時間
（整備前）国道4号経由で19分 → （整備後）盛岡西バイパス経由で15分（4分短縮）

○ 盛岡西バイパスの利用交通量が増加の傾向です。

＜調査箇所：本宮交差点付近、12時間（7時～19時）交通量＞

- ・平日交通量 13,900台 → 15,000台に増加（1.08）
- ・休日交通量 11,300台 → 11,900台に増加（1.05）

※ 整備効果の内容については、岩手河川国道事務所HPにてご覧いただけます。

〈岩手県政記者クラブ〉

〈問い合わせ先〉

国土交通省 東北地方整備局 岩手河川国道事務所

〒020-0066 盛岡市上田4丁目2-2

調査第二課長 藤田 公典（内線451）

019-624-3196〔調査第二課直通〕

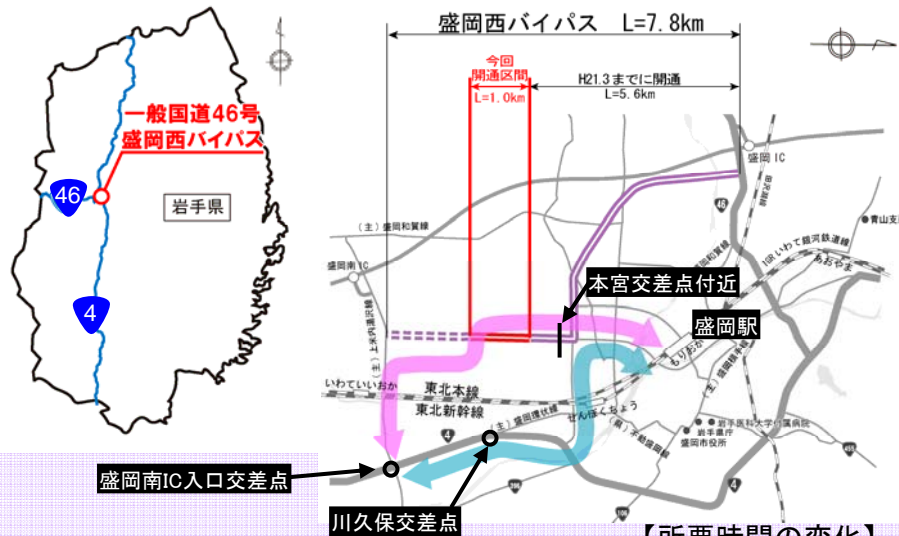
HPアドレス（<http://www.thr.mlit.go.jp/iwate/>）

【開通3ヶ月後】 一般国道46号

盛岡西バイパスの延伸開通

盛岡駅までの所要時間が4分短縮

(平成22年12月21日開通)



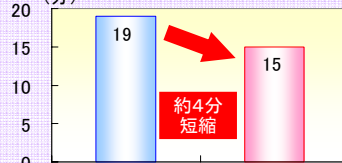
【整備前の状況(川久保交差点付近)】



◆調査日 整備前:H22.10.5(木) H22.11.11(木) H22.12.19.(日)
 整備後:H23.1.20(木) H23.1.23(日)

【所要時間の变化】

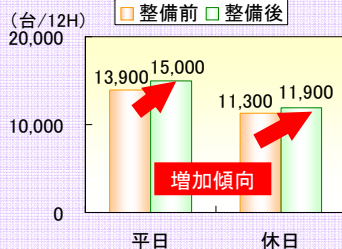
(盛岡南IC入口交差点-盛岡駅間)(分)



整備前 (国道4号経由) 整備後 (盛岡西BP経由)

【利用交通量の変化】

(本宮交差点付近)



【開通後の盛岡西バイパス】

○所要時間が短縮

(盛岡南IC入口交差点-盛岡駅間)

整備前 19分
(国道4号経由)

整備後 15分
(盛岡西バイパス経由)

○交通量が増加

整備前 平日 13,900台/12時間
休日 11,300台/12時間

整備後 平日 15,000台/12時間
休日 11,900台/12時間

・工事期間:昭和62年度~(事業中)

・延長:7.8km

・幅員:25.0m(一部 50.0m)