

夏休み直前!! 水辺の施設点検を実施 ～ 安全利用点検の結果 ～

岩手県内における国土交通省管内水辺の施設86箇所の点検を7月6日～15日に実施した結果、施設に損傷等の問題がある14箇所について、直ちに補修等の処置や立ち入り禁止等の応急的な処置を行っております。

夏休み期間中の水辺の利用には、十分注意するようお願いいたします。

1. 点検趣旨

河川等においては、従来から巡視や施設点検を実施しているところですが、一般の利用者の増加や利用を前提とした施設整備を進めていることを踏まえ、利用者の自己責任による安全確保を心がけていただくことに併せて、施設の安全利用に資することを目的として、安全利用点検を実施しました。

なお、河川等はもともと危険性を内包しているため、利用に伴う危険は、本来利用者自らの責任により回避されるよう努めていただくことが必要となります。

このことから、安全利用点検は大勢の人が集まりやすい夏休み前に実施しました。

2. 点検対象

点検は、北上川上流の国土交通省管理区間内の河川、砂防施設及びダム（石淵ダム・田瀬ダム・湯田ダム・四十四田ダム・御所ダム・胆沢ダム）における以下の箇所で行いました。

河川施設にあたっては、

- ①水辺プラザ等河川に親しむ利用を目的として施設を設置している区域。
- ②日常、人の集まりやすい場所にある水門・樋門等の河川管理施設。

砂防施設にあたっては、

- ①水辺に親しむ利用等を目的として砂防施設管理者等が設置した区域。
- ②水辺に親しむ利用等を目的として砂防施設管理者等が設置した区域ではないが、水辺に親しむ利用等が予想される区域。

ダム施設にあたっては、

- ①ダム管理区内において湖畔の水辺に親しむことを目的として、施設を設置した区域及び水辺に親しむ等の利用者が日常的に見られる区域。

なお、今回の点検は、山奥や天然河岸、中州、流水部などの自然区域及び立入禁止区域を対象としておりません。

3. 点検結果

点検実施結果の概要についてお知らせします。

	全点検箇所数	直ちに処置した箇所	立ち入り禁止等の応急的な処置を施した箇所	利用者の自己責任において通常の利用が可能な場所
河川	29	2	1	28
砂防	4	0	0	4
ダム	53	11	0	53
合計	86	13	1	85

- ・点検結果の立ち入り禁止等の処置を施した箇所の詳細は別表のとおりです。
- ・上記の立ち入り禁止等の応急的な処置を施した箇所の水辺の施設等の利用にあたっては、十分ご注意願います。

4. 水難事故・安全利用の講習

四十四田ダムにおいては、小学生のダム見学の際に平成20年に都賀川（兵庫県）で発生した水難事故を例に、山あいの川や上流にダムがある川で遊ぶ際に、集中豪雨などで急激に水位上昇がある危険性について説明し、「安全に川で遊ぶ」よう啓発活動を行っております。

平成22年6月25日（金） 盛岡市立本宮小学校 151名

平成22年6月30日（水） 二戸市立金田一小学校 46名

5. 点検後の措置及び今後の対応

利用者に対する重大な危険又は支障があると認められた場合は、立入規制等を含む応急的な措置を施し利用者への危険の周知に努め、さらに詳細な点検を実施し必要な対策について検討を実施します。

6. 川の通信簿

岩手河川国道事務所では平成21年7月～8月にかけて、北上川上流の水辺プラザ13箇所において「川の通信簿」を実施しました。

通信簿は地域の方々から協力してもらい、15項目の点検結果から5段階で評価するものです。

その結果、川崎・一関・水沢・北上・花巻・東和（成島）・東和（町井）・紫波・盛岡（津志田）、盛岡（中津川）の水辺プラザで四つ星（相当良い）、平泉水辺プラザ・江刺水辺の楽校・石鳥谷水辺プラザで三つ星（普通）の評価がされました。

今回の調査結果を受けまして今後の河川整備や維持管理に反映し、更なる河川環境の向上に努めてまいります。

詳細は別紙のとおりです。

<発表記者会：岩手県政記者クラブ・奥州市政記者クラブ>

問い合わせ先
【河川・砂防】 国土交通省岩手河川国道事務所 【河川】 河川管理課長 土田 恒年（直通：019-624-3281） 【砂防】 建設監督官 桜田 勉（直通：019-624-3166）
【ダム】 国土交通省胆沢ダム工事事務所（Tel：0197-46-4711） 工務課長 佐々木 健一（内311） 国土交通省北上川ダム統合管理事務所（Tel：019-643-7971） 管理第一課長 砂子 勉（内331）

【河川・砂防】

河川名等	点検箇所	点検結果	点検実施日
中津川	河川公園（中の橋下流）	<ul style="list-style-type: none"> ・木柵護岸を固定するボルトの緩み（7/14補修済み） ・木柵護岸に杭頭の突き出し、丸太の浮き上り（増水中のため水位低下後に対応） ・散策路に草が繁茂し水際が分かりづらい（7/14除草済み） ・護岸の階段に植栽が張り出している（7/14撤去済み） 	7月7日
北上川	盛岡水辺プラザ（合流点付近）	・渡り石の存置、渡り石を禁止する看板のぐらつき（増水中のため水位低下後に対応）	7月7日
	河川公園（南大橋付近）	・堤防坂路の舗装に穴があいている（7/13補修済み）	7月7日
	盛岡水辺プラザ（都南大橋付近）	・異常なし	7月7日
	運動公園（紫波橋付近）	・異常なし	7月7日
	石鳥谷水辺プラザ（大正橋付近）	・異常なし	7月7日
	北上水辺プラザ（展勝地付近）	・異常なし	7月15日
	花巻市水辺プラザ（イギリス海岸付近）	・異常なし	7月15日
	河川公園（朝日橋付近）	・異常なし	7月15日
	花巻南大橋付近船着場	・異常なし	7月15日
	低水護岸（珊瑚橋下流右岸）	・異常なし	7月15日
	水沢水辺プラザ（藤橋付近）	・異常なし	7月12日
	河川公園（藤橋下流）	・異常なし	7月12日
	河川公園（大曲橋上流）	・異常なし	7月12日
	下曲田船着場	・異常なし	7月13日
	町裏護岸船着場	・異常なし	7月13日
	如来地地区護岸船着場	・異常なし	7月13日
	川崎水辺プラザ	・異常なし	7月13日
	狐禅寺親水護岸	・異常なし	7月13日
和田護岸船着場	・異常なし	7月13日	
平泉水辺プラザ	・異常なし	7月13日	
猿ヶ石川	町井水辺プラザ（東和大橋左岸付近）	・異常なし	7月15日
	南成島水辺プラザ（毘沙門橋左岸付近）	・異常なし	7月15日
広瀬川	水辺の楽校（桜木橋上流）	・異常なし	7月12日
磐井川	狐禅寺船着場	・異常なし	7月13日
	一関水辺プラザ	・異常なし	7月13日
	磐井川緑地	・異常なし	7月13日
	脇田郷護岸	・異常なし	7月13日
	市野々原（災害復旧工事現場）	・異常なし	7月14日
八幡平山系（砂防）	松川第1砂防堰堤	・異常なし	7月12日
	西根床固工群	・異常なし	7月12日
	葛根田川第1砂防堰堤	・異常なし	7月12日
	橋場安栖沢床固工群	・異常なし	7月12日

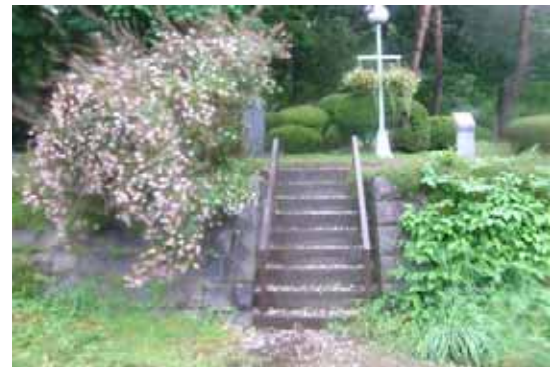
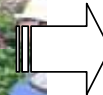
※漂流物除去等の軽微な措置については省略しております。

点検及び補修状況（河川）

河川公園（中津川中の橋付近）
散策路に草が繁茂し水際が分かりづらい
→7月14日に除草済み



河川公園（中津川中の橋付近）
護岸階段に植栽が張り出している
→7月14日に撤去済み



河川公園（北上川南大橋付近）
堤防坂路の舗装に穴があいている
→7月13日に補修済み

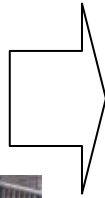


【ダム】

ダム名	点検箇所	点検結果	点検実施日
石淵ダム (9箇所)	ダムサイト地区	・階段脇の法面に雑草が繁茂しており、動物出没(熊など)時に見通しが悪い。(7/13実施済) ・展望台の案内板と支柱の接続不良があった為、補修。(7/14日実施済)	7月12日
田瀬ダム (7箇所)	柏木平	・特に異常なし	7月8日
	向田瀬	・看板の結束がゆるんでいる事から、緊結を行う。 (占有者において7/16までに対応)	7月8日
	白土	・特に異常なし	7月8日
	横峰 ・つり公園 ・オートキャンプ場 ・ふれあいランド	・特に異常なし	7月8日
	ダムサイト	・特に異常なし	7月8日
湯田ダム (10箇所)	杉名畑地区管理用通路	・特に異常なし	7月13日
	錦秋湖大石公園	・特に異常なし	7月13日
	廻戸釣り堀公園	・特に異常なし	7月13日
	錦秋湖川尻総合公園	・特に異常なし	7月13日
	川尻小公園	・階段護岸部の目地板が浮き上がっている事から、切断し対応した。(7/14措置済)	7月13日
	銀河ホール裏錦秋湖畔ステージ	・階段護岸部の目地板が浮き上がっている事から、切断し対応した。(7/14措置済)	7月13日
	焼地台公園	・特に異常なし	7月13日
	湯本湖岸公園	・特に異常なし	7月13日
四十四田ダム (12箇所)	ダムサイト	・特に異常なし	7月13日
	柳平水辺公園	・公道から公園駐車場へ向かう進入路途中に、道路へ張り出した枝があり、自動車を損傷させるおそれがあることから、有り。(7/7措置済)	7月6日
	松園水辺公園	・特に異常なし	7月6日
御所ダム (10箇所)	御所湖管理所	・特に異常なし	7月12日
	尾入野湿性植物園	・ブロックと砂利の境目に段差がありつまづく恐れがある事から、段差の解消を図る。 ・遊歩道にへはみ出した枝やツルが人にぶつかる恐れがある事から、撤去を行う。 (占有者において、7/23までに対応)	7月12日
	塩ヶ森水辺園地	・特に異常なし	7月12日
	下久保桜並木	・特に異常なし	7月12日
	御所湖大橋北園地	・特に異常なし	7月12日
	乗り物広場	・特に異常なし	7月12日
	ファミリーランド	・特に異常なし	7月12日
	御所大橋運動場	・特に異常なし	7月12日
	県営漕艇場 (除園地)	・漕艇場のコース設置に伴い護岸に設置したアンカーに人がつまづく恐れがある事から、スプレーにより着色し注意喚起を行った。(占有者において、7/13実施)	7月12日
	南園地	・特に異常なし	7月12日
胆沢ダム (5箇所)	胆沢ダム学習館	・一部木製柵のぐらつきを締め固定する。 (7/23までに実施)	7月15日
	馬留湿地	・木道に、注意看板(滑りやすいので足元注意)を設置する。 (7/23までに実施)	7月15日
	胆沢ダム左岸展望台	・特に異常なし	7月15日

点検及び補修状況（ダム）

石淵ダム



←5/26にダムサイトに出没したクマ

石淵ダムダムサイト：階段脇の雑草が繁茂し、クマやサルが出没していることから、見通しがきくよう伐採を行った。

田瀬ダム



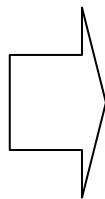
向田瀬(ヨットハーバー)：看板の結束が緩んでいる。

御所ダム



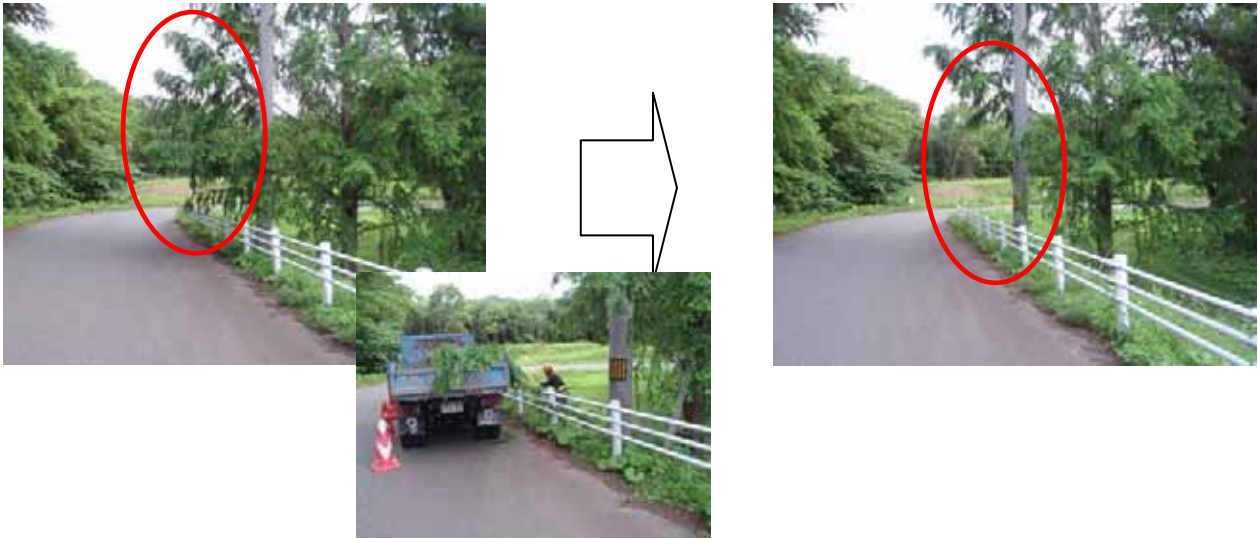
県営漕艇場：護岸に設置したアンカーを目立つ様にスプレーにより着色

湯田ダム



川尻小公園：階段の目地板が浮き上がっている事から、撤去を行った。

四十四田ダム



柳平水辺公園：園路脇の木が繁茂していることから、枝を伐採した。

水難事故・安全利用講習の様様

兵庫県河川協会発行



←盛岡市立
本宮小学校



二戸市立
金田一小学校 →

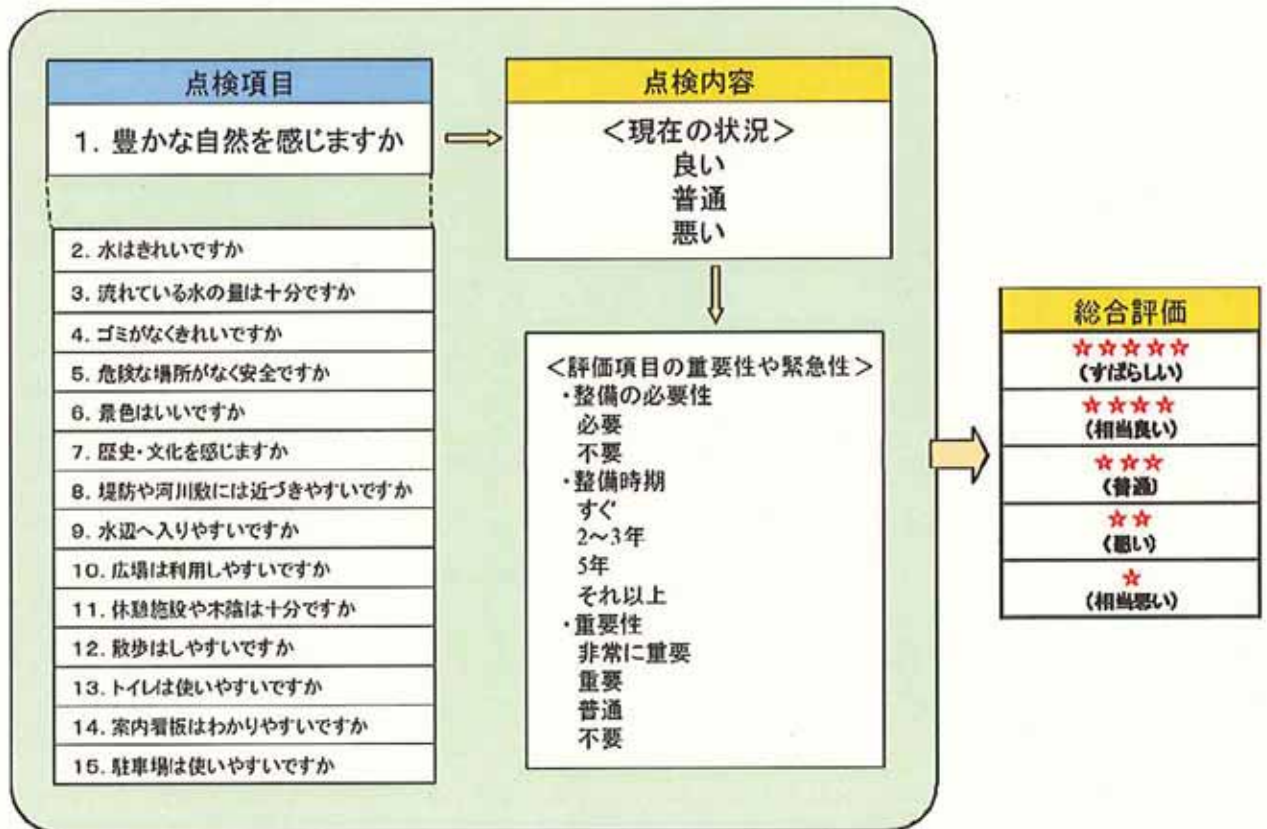
参考：「川の通信簿」について

目的

- ・全国の河川空間の親しみやすさや快適性などを現地において**市民と共同**でアンケート調査を実施した結果から、**良い点・悪い点を把握**し、河川整備計画や日常の維持管理等に反映することにより、良好な河川空間の保全、整備、管理を図っていきます。

点検内容

- ・15の点検項目があり、箇所毎にそれらの重要度、良い悪いなどの状態、整備の必要性を点検し、最後に5段階評価を行います。



(注意) この通信簿は、点検者が主観的に評価するものであり、川の優劣をつけるものではありません。

～川の親しみやすさの成績表～

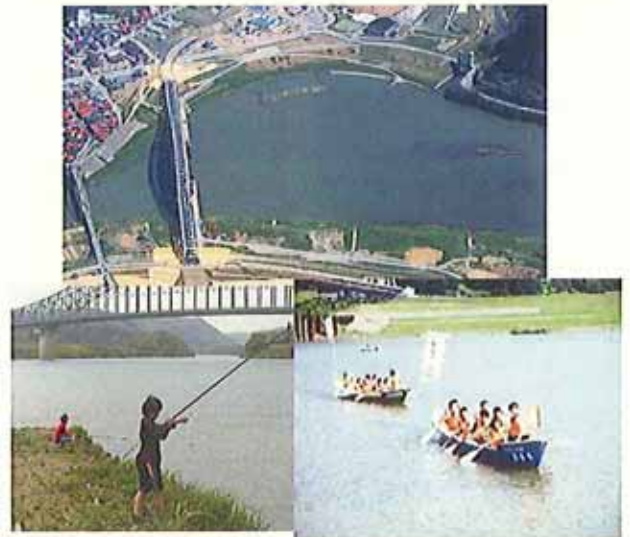
川の通信簿

箇所名：川崎水辺プラザ

北上川歴史回廊の拠点①

■川崎水辺プラザはこんな所

河川名	1級河川北上川水系北上川15.8～16.4k左岸
所在地	岩手県一関市川崎町
アクセス	東北自動車道一関ICから車で35分
面積	約61,300㎡
管理者	岩手県一関市
特徴	当地区は、安倍氏の時代には川崎の橋が置かれ、軍事的な要衝であった。地元川崎村では、川を積極的に活かそうと周辺に「川の駅川崎」のキャッチフレーズで生涯学習ステーションなどを整備しており、それとタイアップする形で水辺プラザの整備が進められている。また、当地区ではEポート大会や花火大会などが実施され、特に花火大会は岩手県有数の規模を誇っている。
主な利用	Eポート大会、舟・水上スポーツ、釣り、散歩など
点検参加人数	12名



■平成21年現在の成績表

総合的な成績：☆☆☆☆（四つ星）

相当よい。満足感を味わえる。

No.	点検項目	現在の状況			整備必要%	重要度		
		良い	普通	悪い		重要	普通	不要
1	豊かな自然を感じますか	○				○		
2	水はきれいですか		○				○	
3	流れている水の量は十分ですか	○					○	
4	ゴミがなくきれいですか		○			○		
5	危険な場所がなくて安全ですか	○					○	
6	景色はいいですか	○				○		
7	歴史・文化を感じますか		○				○	
8	堤防や河川敷には近づきやすいですか	○					○	
9	水辺へ入りやすいですか		○				○	
10	広場は利用しやすいですか		○				○	
11	休憩施設や木陰は十分ですか		○		55%	○		
12	散歩はしやすいですか		○				○	
13	トイレは使いやすいですか		○			○		
14	案内看板はわかりやすいですか		○		64%		○	
15	駐車場は使いやすいですか	○					○	

良い点 悪い点

■特に良い点

トイレがきれい。
川がきれい。
施設(防災センター)がよい。

■特に悪い点

ゴミが落ちていた。
管理(草刈等の手入れ)が不足している。
案内看板が欲しい。

■総合コメント

新橋梁の眺望がよいことや、トイレや船着場も整備されているなど、景観が良く川に近づきやすい空間が創出されています。5つ星にするためには木陰や休憩できる場所の整備や案内看板の整備のほか、ゴミを無くするための対策や利用者への啓蒙活動を行うなどの工夫が必要です。

～川の親しみやすさの成績表～

川の通信簿

箇所名：一関水辺プラザ

北上川歴史回廊の拠点②

■一関水辺プラザはこんな所

河川名	1級河川北上川水系釜井川1.6～2.4k左岸
所在地	岩手県一関市狐禅寺
アクセス	東北自動車道一関ICから車で10分
面積	約73,800㎡
管理者	岩手県一関市
特徴	当地区は地理的特性から古来より大水害に悩まされてきた歴史があり、一関遊水地事業が進められている。東北新幹線一関駅や一関ICから近くアクセス性に優れており、北上川の治水の知恵や地域発展の関わりなどについて体験学習ができる学習交流館あいぼと、一関遊水地記念緑地公園等を中心に、河畔林や変化に富んだ水際、広大な高水敷等の豊かな自然環境を生かし、地域の交流や体験学習の場として広く利用されている。
主な利用	散策等
点検参加人数	12名



■平成21年現在の成績表

総合的な成績：☆☆☆☆（四つ星）

相当よい。満足感を味わえる。

No.	点検項目	現在の状況			整備必要 %	重要度		
		良い	普通	悪い		重要	普通	不要
1	豊かな自然を感じますか	○			55%	○		
2	水はきれいですか		○				○	
3	流れている水の量は十分ですか		○				○	
4	ゴミがなくきれいですか	○				○		
5	危険な場所がなく安全ですか	○					○	
6	景色はいいですか	○			50%	○		
7	歴史・文化を感じますか		○				○	
8	堤防や河川敷には近づきやすいですか		○				○	
9	水辺へ入りやすいですか		○				○	
10	広場は利用しやすいですか	○			50%		○	
11	休憩施設や木陰は十分ですか	○					○	
12	散歩はしやすいですか	○					○	
13	トイレは使いやすいですか		○			○		
14	案内看板はわかりやすいですか		○				○	
15	駐車場は使いやすいですか		○				○	

○ 良い点 ○ 悪い点

■特に良い点

ゴミがなくきれい。
豊かな自然を感じた。
水がきれい。
施設が多くてよい。
場所が広く開放感を感じる。

■特に悪い点

案内看板がなく分かりにくい。
トイレが汚い。

■総合コメント

自然が豊かでゴミ等もなく管理され、歩道やスロープ等の整備も進み、木々の緑も多い開放的な空間となっています。5つ星にするためには、案内看板の整備や、トイレ等の維持管理改善などに工夫が必要です。

～川の親しみやすさの成績表～

川の通信簿

箇所名：平泉水辺プラザ

北上川歴史回廊の拠点③

■平泉水辺プラザはこんな所

河川名	1級河川北上川水系北上川34.0～34.8k右岸
所在地	岩手県平泉町
アクセス	東北自動車道前沢平泉ICから車で5分
面積	約150,000㎡
管理者	岩手県平泉町
特徴	当地区は北上川右岸に位置し、中尊寺や高経義経堂、柳之御所遺跡などの文化遺産が数多くあり、奥州藤原氏の歴史・文化の中心地であった。東北自動車道・前沢平泉ICからも近くバイパスも整備されてアクセス性が向上し、柳之御所資料館を中心に情報発信や交流の場として、既存の自然を生かした親水空間の整備が進められている。
主な利用	釣り、散歩など
点検参加人数	12名



■平成21年現在の成績表

総合的な成績：☆☆☆（三つ星）

かなりよい部分があり、一定の満足感を感じる。

No.	点検項目	現在の状況			整備必要 %	重要度		
		良い	普通	悪い		重要	普通	不要
1	豊かな自然を感じますか	○				○		
2	水はきれいですか	○					○	
3	流れている水の量は十分ですか	○					○	
4	ゴミがなくきれいですか	○			50%	○		
5	危険な場所がなく安全ですか	○					○	
6	景色はいいですか	○				○		
7	歴史・文化を感じますか	○					○	
8	堤防や河川敷には近づきやすいですか		○				○	
9	水辺へ入りやすいですか		○				○	
10	広場は利用しやすいですか		○				○	
11	休憩施設や木陰は十分ですか		○			○		
12	散歩はしやすいですか		○				○	
13	トイレは使いやすいですか		○			○		
14	案内看板はわかりやすいですか		○		55%		○	
15	駐車場は使いやすいですか		○				○	

○ 良い点 □ 悪い点

■特に良い点

川がきれい。
景色がよい。
ゴミが少ない。
市民農園があってよい。

■特に悪い点

トイレが必要。
施設の整備が足りない(取付道路、案内看板、他)

■総合コメント

船着場が整備され水辺で遊べる箇所があること、景色がよいことなど、親水性の高い自然豊かな空間となっています。5つ星にするには、木陰や休憩できる場所の整備のほか、アクセスするための道路や案内看板、トイレ等設備の整備などに工夫が必要です。

～川の親しみやすさの成績表～

川の通信簿

箇所名：水沢水辺プラザ

北上川歴史回廊の拠点④

■水沢水辺プラザはこんな所

河川名	1級河川北上川水系北上川49.8～50.4k右岸
所在地	岩手県奥州市雫休町八幡
アクセス	東北自動車道水沢ICから車で15分
面積	約56,400㎡
管理者	岩手県奥州市
特徴	当地区は、広い河川空間を有し、水の流れも穏やかとなっている。周辺は田園地帯で、遠くには栗駒山・焼石遺跡を望める自然豊かな場所であるとともに、古代の豪族アテルイや平泉文化等の歴史的遺産も数多く残されている。また、当地区に隣接して道の駅「みずさわ」があることなどから、観光・地域交流の拠点にもなっている。
主な利用	舟、水上スポーツ、水遊び、釣り、散歩など
点検参加人数	12名



■平成21年現在の成績表

総合的な成績：☆☆☆☆（四つ星）

相当よい。満足感を味わえる。

No.	点検項目	現在の状況			整備必要 %	重要度		
		良い	普通	悪い		重要	普通	不要
1	豊かな自然を感じますか	○				○		
2	水はきれいですか	○					○	
3	流れている水の量は十分ですか	○					○	
4	ゴミがなくきれいですか		○		83%	○		
5	危険な場所がなく安全ですか		○				○	
6	景色はいいですか	○					○	
7	歴史・文化を感じますか		○				○	
8	堤防や河川敷には近づきやすいですか	○					○	
9	水辺へ入りやすいですか	○					○	
10	広場は利用しやすいですか	○					○	
11	休憩施設や木陰は十分ですか		○			○		
12	散歩はしやすいですか	○					○	
13	トイレは使いやすいですか		○		58%	○		
14	案内看板はわかりやすいですか		○		50%		○	
15	駐車場は使いやすいですか		○				○	

良い点 悪い点

■特に良い点

水辺へ入りやすい。
川がきれい。
豊かな自然に囲まれている。
散歩道等がよく整備されている。

■特に悪い点

ゴミが多い。
トイレがない。
舟でのアクセスに難あり。

■総合コメント

船着場が整備され水辺で遊べる箇所があること、景色がよいことなど、親水性の高い自然豊かな空間となっています。5つ星にするには、案内看板及びトイレ等施設の整備や、ゴミを無くするための対策や利用者への啓蒙活動、船着場の管理整備などに工夫が必要です。

～川の親しみやすさの成績表～

川の通信簿

箇所名：江刺・水辺の楽校

北上川歴史回廊の拠点⑤

■江刺・水辺の楽校はこんな所

河川名	1級河川北上川水系北上川59.8k～60.0k左岸
所在地	岩手県奥州市江刺区
アクセス	東北自動車道水沢ICから車で15分
面積	約71,000㎡
管理者	岩手県奥州市
特徴	当地区は、北上川支川の広瀬川沿いに位置し、水の流れる穏やかとなっている。周辺は田圃地帯で、遠くには栗駒山・焼石遺跡を望める自然豊かな場所であるとともに、古代の豪族アテルイや平泉文化等の歴史的遺産も数多く残されている。モクズガニの放流や除草活動など、地域住民による水辺環境に係る活動も活発な地域であり、地域交流の要として利用されている。
主な利用	散歩、釣りなど
点検参加人数	17名



■平成21年現在の成績表

総合的な成績：☆☆☆（三つ星）

かなりよい部分があり、一定の満足感を感じる。

No.	点検項目	現在の状況			整備必要 %	重要度		
		良い	普通	悪い		重要	普通	不要
1	豊かな自然を感じますか		○			○		
2	水はきれいですか		○		89%	○		
3	流れている水の量は十分ですか		○				○	
4	ゴミがなくきれいですか		○		55%		○	
5	危険な場所がなくて安全ですか		○				○	
6	景色はいいですか		○				○	
7	歴史・文化を感じますか		○				○	
8	堤防や河川敷には近づきやすいですか		○				○	
9	水辺へ入りやすいですか		○				○	
10	広場は利用しやすいですか		○				○	
11	休憩施設や木陰は十分ですか		○		50%		○	
12	散歩はしやすいですか		○				○	
13	トイレは使いやすいですか		○				○	
14	案内看板はわかりやすいですか		○				○	
15	駐車場は使いやすいですか		○				○	

○ 良い点 □ 悪い点

■特に良い点

自然のままが良い。
遊歩道がよい。
案内板がよくできている。

■特に悪い点

一部の遊歩道の整備必要(歩きづらい)。
利用度が低い。
橋の下にゴミがある。

■総合コメント

遊歩道や周辺の木々を整備したほか、飛び石やワンドなども整備され、自然豊かな親水性の高い空間となっています。5つ星にするには、休憩できる場所や遊歩道の整備など利用しやすいするための工夫や、ゴミをなくすための利用者への啓蒙活動などが必要です。

(「水のきれいさ」について整備必要ポイントが高くなっているが、これは前日までの降雨により、広瀬川の水量が多く濁っていたためである。)

～川の親しみやすさの成績表～

川の通信簿

箇所名：北上水辺プラザ・展勝地

北上川歴史回廊の拠点⑥

■北上水辺プラザ・展勝地はこんな所

河川名	1級河川北上川水系北上川74.6～76.0km左岸
所在地	岩手県北上市立花
アクセス	JR北上駅より徒歩10分
面積	約147,600㎡
管理者	岩手県北上市
特徴	当地区は、東日本有数の桜の名所、白鳥飛来地としてその名が知られている。さらに藩政時代の舟番所が置かれた最大の河港跡があり、舟運等がさかんであった地区でもあり、ひらた舟を復元している。また新幹線・高速道路・国道といった公共交通が付近にあり、アクセス性にも優れている。
主な利用	桜まつり、ジョギング、散策など
点検参加人数	17名



■平成21年現在の成績表

総合的な成績：☆☆☆☆（四つ星）

相当よい。満足感を味わえる。

No.	点検項目	現在の状況			整備必要 %	重要度		
		良い	普通	悪い		重要	普通	不要
1	豊かな自然を感じますか	○				○		
2	水はきれいですか	○				○		
3	流れている水の量は十分ですか	○					○	
4	ゴミがなくきれいですか	○					○	
5	危険な場所がなくて安全ですか	○					○	
6	景色はいいですか	○				○		
7	歴史・文化を感じますか		○				○	
8	堤防や河川敷には近づきやすいですか	○				○		
9	水辺へ入りやすいですか		○			○		
10	広場は利用しやすいですか	○					○	
11	休憩施設や木陰は十分ですか	○					○	
12	散歩はしやすいですか	○					○	
13	トイレは使いやすいですか	○					○	
14	案内看板はわかりやすいですか		○				○	
15	駐車場は使いやすいですか	○				○		

○ 良い点 □ 悪い点

■特に良い点

有名な観光地であり、よく整備・管理されている。
水辺の整備がよい。
親しみやすく観光にもなる。

■特に悪い点

散策路の整備が必要。
桜並木が老木すぎる。

■総合コメント

桜並木や遊歩道などがよく整理され、景色が良いことなど、自然散策を楽しめるすばらしい空間となっています。
5つ星にするには、船着場などの施設までの遊歩道や水辺までの散策路の整備など、水辺へのアクセス改善などに工夫が必要です。

～川の親しみやすさの成績表～

川の通信簿

箇所名：花巻水辺プラザ・イギリス海岸

北上川歴史回廊の拠点⑦

■花巻水辺プラザ・イギリス海岸はこんな所

河川名	1級河川北上川水系北上川91.0～91.6k右岸
所在地	岩手県花巻市小舟渡
アクセス	JR花巻駅より徒歩で15分
面積	約37,200㎡
管理者	岩手県花巻市
特徴	当地区は、県内唯一の花巻空港を有し、新幹線・高速道路等といった県央の交通の要衝として発展している。また宮沢賢治ゆかりの地でもあり、当地区内にある「イギリス海岸」は宮沢賢治が名付けた北上川の浅瀬に現れる泥岩層であり、これを目的に訪れる観光客が絶えない地区となっている。
主な利用	サイクリング、舟下り、観光、散歩など
点検参加人数	18名



■平成21年現在の成績表

総合的な成績：☆☆☆☆（四つ星）

相当よい。満足感を味わえる。

No.	点検項目	現在の状況			整備必要 %	重要度		
		良い	普通	悪い		重要	普通	不要
1	豊かな自然を感じますか	○				○		
2	水はきれいですか		○		57%	○		
3	流れている水の量は十分ですか		○			○		
4	ゴミがなくきれいですか	○			64%	○		
5	危険な場所がなくて安全ですか		○		69%	○		
6	景色はいいですか	○				○		
7	歴史・文化を感じますか		○		50%		○	
8	堤防や河川敷には近づきやすいですか		○			○		
9	水辺へ入りやすいですか		○			○		
10	広場は利用しやすいですか		○		55%	○		
11	休憩施設や木陰は十分ですか			○	54%	○		
12	散歩はしやすいですか	○			55%	○		
13	トイレは使いやすいですか		○			○		
14	案内看板はわかりやすいですか		○		77%	○		
15	駐車場は使いやすいですか		○		62%	○		

○ 良い点 □ 悪い点

■特に良い点

(草刈など)管理が行き届いている。
自然が豊かでよい。
遊歩道がきれいでよい。

■特に悪い点

案内マップの改良が必要。
木陰の遊歩道が欲しい。
駐車場が狭い。

■総合コメント

船着場や遊歩道が整備され、景観も緑が多く、訪れる人々がくつろげる空間が創出されています。
5つ星にするためには、木陰や休憩できる場所の整備や駐車場の拡充など、名勝「イギリス海岸」を訪れやすくする工夫が必要です。

～川の親しみやすさの成績表～

川の通信簿

箇所名：東和水辺プラザ・成島地区

北上川歴史回廊の拠点⑧

■東和水辺プラザ・成島地区はこんな所

河川名	1級河川北上川水系猿ヶ石川10k付近左岸
所在地	岩手県花巻市
アクセス	東北自動車道東和ICから車で10分
面積	約26,000㎡
管理者	岩手県花巻市
特徴	当地区は猿ヶ石川に並行して整備されている東北横断自動車道やJR釜石線、国道283号からのアクセスが良い位置にある。観光やなまや「泣き相撲」で有名な熊野神社や国指定重要文化財の毘沙門天、毘沙門をよんだ宮沢賢治歌碑など、宮沢賢治のイメージを大切にしている花巻市と、民話のふるさと遠野市の連携拠点であり、文化・観光の交流拠点としても重要な役割を担っている。
主な利用	スポーツ、散策など
点検参加人数	17名



■平成21年現在の成績表

総合的な成績：☆☆☆☆（四つ星）

相当よい。満足感を味わえる。

No.	点検項目	現在の状況			整備必要 %	重要度		
		良い	普通	悪い		重要	普通	不要
1	豊かな自然を感じますか	○				○		
2	水はきれいですか	○				○		
3	流れている水の量は十分ですか	○				○		
4	ゴミがなくきれいですか		○				○	
5	危険な場所がなく安全ですか		○				○	
6	景色はいいですか	○					○	
7	歴史・文化を感じますか		○					○
8	堤防や河川敷には近づきやすいですか		○				○	
9	水辺へ入りやすいですか		○				○	
10	広場は利用しやすいですか			○			○	
11	休憩施設や木陰は十分ですか		○		50%		○	
12	散歩はしやすいですか		○				○	
13	トイレは使いやすいですか			○	78%	○		
14	案内看板はわかりやすいですか			○	78%		○	
15	駐車場は使いやすいですか		○				○	

○ 良い点 ○ 悪い点

■特に良い点

桜並木がとてもよい。
水辺が多く景色がよい。
水辺にアクセスできる施設が多い。

■特に悪い点

案内板が見当たらない。
トイレが汚い。
管理が行き届いていない。(草刈、清掃等)

■総合コメント

桜並木やヤナ場などが整備され、河川と周辺の木々と調和のとれた、自然豊かな空間が創出されています。
5つ星にするためには、休憩施設や案内看板の整備のほか、トイレ等施設の維持管理改善などに工夫が必要です。

～川の親しみやすさの成績表～

川の通信簿

箇所名：東和水辺プラザ・町井地区

北上川歴史回廊の拠点◎

■東和水辺プラザ・町井地区はこんな所

河川名	1級河川北上川水系猿ヶ石川14.4k付近左岸
所在地	岩手県花巻市
アクセス	東北自動車道東和ICから車で10分
面積	約38,000㎡
管理者	岩手県花巻市
特徴	当地区は猿ヶ石川に並行して整備されている東北横断自動車道やJR釜石線、国道283号からのアクセスが良い位置にある。本水辺プラザ内には、昆虫生態観察施設「カブト虫ふれあい童夢」があり、夏には多くの親子連れで賑わっている。また近くには「高鉄五郎記念美術館」や田淵ダムのふれあいランドや釣り公園などがあり、レジャー拠点として位置付けられる。
主な利用	散策等
点検参加人数	17名



■平成21年現在の成績表

総合的な成績：☆☆☆☆（四つ星）

相当よい。満足感を味わえる。

No.	点検項目	現在の状況			整備必要%	重要度		
		良い	普通	悪い		重要	普通	不要
1	豊かな自然を感じますか	○			50%	○		
2	水はきれいですか	○				○		
3	流れている水の量は十分ですか	○				○		
4	ゴミがなくきれいですか		○		50%	○		
5	危険な場所がなく安全ですか	○					○	
6	景色はいいですか	○					○	
7	歴史・文化を感じますか		○					○
8	堤防や河川敷には近づきやすいですか		○			○		
9	水辺へ入りやすいですか		○				○	
10	広場は利用しやすいですか	○					○	
11	休憩施設や木陰は十分ですか		○				○	
12	散歩はしやすいですか	○					○	
13	トイレは使いやすいですか	○					○	
14	案内看板はわかりやすいですか		○		60%		○	
15	駐車場は使いやすいですか	○					○	

良い点 悪い点

■特に良い点

森林浴によい散策路がある。
豊かな自然がある。
木がよい木陰になっている。
遊び場がある。
川の流れに人工物がない。

■特に悪い点

案内が小さい。
ベンチなど置いたほうがよい。
草刈など手入れが必要。

■総合コメント

広い高水敷や船着場などが整備されているほか、「カブト虫ふれあい童夢」もあり、親子で楽しむことのできる親しみやすい広々とした空間が創出されています。

5つ星にするためには、休憩できる施設の整備のほか、ゴミをなくするための対策や利用者への啓蒙活動、案内看板などの整備に工夫が必要です。

～川の親しみやすさの成績表～

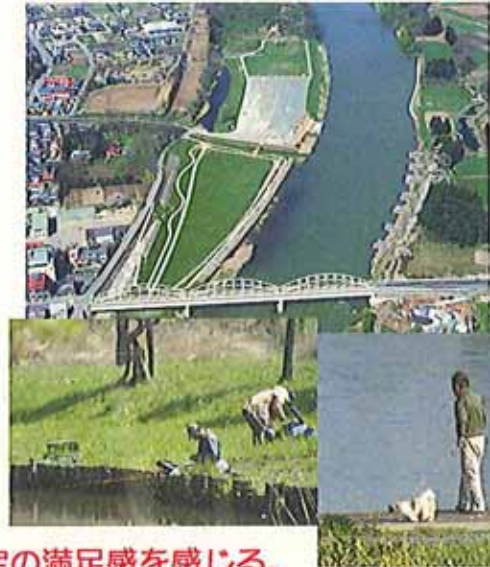
川の通信簿

箇所名：石鳥谷水辺プラザ

北上川歴史回廊の拠点⑩

■石鳥谷水辺プラザはこんな所

河川名	1級河川北上川水系北上川107.6～108.4k右岸
所在地	岩手県花巻市石鳥谷町
アクセス	JR石鳥谷駅から徒歩20分
面積	約71,300㎡
管理者	岩手県花巻市
特徴	当地区は大正橋公園があり、市民が利用する憩いの場となっている。近隣には道の駅・石鳥谷や戸塚森森林公園などがあり、地域活性化と河川利用の拠点ともなっている。また石鳥谷町は日本三大杜氏に数えられる南部杜氏発祥の地であり、当地区は水と酒匠たちの伝説が育んだ酒づくりを通して水と人と歴史のつながりを見つめる場として位置づけられている。
主な利用	釣り、散歩など
点検参加人数	11名



■平成21年現在の成績表

総合的な成績：☆☆☆（三つ星）

かなりよい部分があり、一定の満足感を感じる。

No.	点検項目	現在の状況			整備必要 %	重要度		
		良い	普通	悪い		重要	普通	不要
1	豊かな自然を感じますか	○					○	
2	水はきれいですか		○				○	
3	流れている水の量は十分ですか	○					○	
4	ゴミがなくきれいですか		○				○	
5	危険な場所がなく安全ですか	○					○	
6	景色はいいですか		○				○	
7	歴史・文化を感じますか		○				○	
8	堤防や河川敷には近づきやすいですか		○				○	
9	水辺へ入りやすいですか		○				○	
10	広場は利用しやすいですか	○					○	
11	休憩施設や木陰は十分ですか		○				○	
12	散歩はしやすいですか		○				○	
13	トイレは使いやすいですか		○				○	
14	案内看板はわかりやすいですか		○				○	
15	駐車場は使いやすいですか		○				○	

○ 良い点 □ 悪い点

■特に良い点

緑が多くてとてもよい。
川がきれい。
ゴミがなかった。
よく整備されている。
河川敷が広く、車の利用もできる。

■特に悪い点

トイレが分かりにくい。
駐車場の入口が分かりにくい。

■総合コメント

水辺へ入りやすいことや、遊歩道やスロープの整備など、障害者でも利用しやすい開放的な空間がつけられています。5つ星にするためには、木陰や休憩できる場所の整備や、案内看板などの整備により利用しやすくすることなどの工夫が必要です。

～川の親しみやすさの成績表～

川の通信簿

箇所名：紫波水辺プラザ

北上川歴史回廊の拠点⑪

■紫波水辺プラザはこんな所

河川名	1級河川北上川水系北上川116.2k右岸
所在地	岩手県紫波郡紫波町
アクセス	東北自動車道紫波ICから車で20分
面積	約108,000㎡
管理者	岩手県紫波町
特徴	紫波は江戸時代、江戸への物資輸送のための港町として栄え、町の中心に位置する郡山城跡をはじめ、歴史的価値の高い住居跡が町中に点在しており、古くから北上川と深い関わりがある。 当地区の河川敷には桜町河川公園があるほか、近くに紫波運動公園もあり、普段からスポーツや散歩等で親しまれている空間である。
主な利用	スポーツ、散歩など
点検参加人数	11名



■平成21年現在の成績表

総合的な成績：☆☆☆☆（四つ星）

相当よい。満足感を味わえる。

No.	点検項目	現在の状況			整備必要 %	重要度		
		良い	普通	悪い		重要	普通	不要
1	豊かな自然を感じますか	○				○		
2	水はきれいですか	○					○	
3	流れている水の量は十分ですか	○					○	
4	ゴミがなくきれいですか	○				○		
5	危険な場所がなくて安全ですか		○				○	
6	景色はいいですか		○				○	
7	歴史・文化を感じますか		○				○	
8	堤防や河川敷には近づきやすいですか		○				○	
9	水辺へ入りやすいですか		○				○	
10	広場は利用しやすいですか		○				○	
11	休憩施設や木陰は十分ですか		○				○	
12	散歩はしやすいですか		○				○	
13	トイレは使いやすいですか		○				○	
14	案内看板はわかりやすいですか		○				○	
15	駐車場は使いやすいですか		○				○	

○ 良い点 □ 悪い点

■特に良い点

自然がとても豊か。
川の流れがちょうどよい。
ゴミが落ちていない。
木陰がいい。
水辺の施設が多い。

■特に悪い点

水辺に近づきにくい所がある。
休憩場所が少ない。

■総合コメント

遊歩道やスロープ・船着場の整備など、周辺の環境と一体化した自然豊かな空間がつけられています。
5つ星にするためには、休憩場所の整備や、水辺へアクセスしやすい施設等の整備を行う工夫が必要です。

～川の親しみやすさの成績表～

川の通信簿

箇所名：盛岡水辺プラザ・津志田

北上川歴史回廊の拠点⑫

■盛岡水辺プラザ・津志田はこんな所

河川名	1級河川北上川水系北上川131～131.4k右岸
所在地	岩手県盛岡市向中野字新田
アクセス	東北自動車道盛岡南ICから車で6分
面積	約44,500㎡
管理者	岩手県盛岡市
特徴	当地区は、糠が出来る前は兩岸の往来を渡し舟に頼り、また郡南大橋や下流にあった舟場では70年代まで舟が運行されていた歴史がある。現在は西に国道4号、東に国道398号、すぐ南は東北自動車道へアクセスする県道があり、交通の要となっている。敷地内には水辺への斜路や噴水等が整備され、市民の憩いの場となっている。また夏に行われる「盛岡花火の祭典」は毎年大勢の観光客を集めている。
主な利用	散策、水遊び、釣り、バーベキューなど
点検参加人数	11名



■平成21年現在の成績表

総合的な成績：☆☆☆☆（四つ星）

相当よい。満足感を味わえる。

No.	点検項目	現在の状況			整備必要 %	重要度		
		良い	普通	悪い		重要	普通	不要
1	豊かな自然を感じますか	○				○		
2	水はきれいですか	○			64%	○		
3	流れている水の量は十分ですか	○					○	
4	ゴミがなくきれいですか			○	91%	○		
5	危険な場所がなくて安全ですか		○				○	
6	景色はいいですか		○				○	
7	歴史・文化を感じますか		○				○	
8	堤防や河川敷には近づきやすいですか		○				○	
9	水辺へ入りやすいですか		○				○	
10	広場は利用しやすいですか	○					○	
11	休憩施設や木陰は十分ですか		○				○	
12	散歩はしやすいですか	○					○	
13	トイレは使いやすいですか		○		60%		○	
14	案内看板はわかりやすいですか		○				○	
15	駐車場は使いやすいですか		○				○	

○ 良い点 □ 悪い点

■特に良い点

遊歩道や広場が整備されていてよい。
自然が豊かで色々な植物がある。
スポーツ施設があり、市民の憩いの場としての豊かさを感じた。
駐車場が広く利用しやすい。
水がきれい。

■特に悪い点

トイレが少ない、分かりづらい。
花火などのゴミが多い。
噴水は出した方がよい。

■総合コメント

散策路や噴水等のほか、ヤナギ等の樹木を生かした整備がなされ、緑あふれる居心地のよい空間となっています。
5つ星にするためには、ゴミをなくするための利用者への啓蒙活動や日常の維持管理改善のほか、トイレや案内看板などの整備に工夫が必要です。

～川の親しみやすさの成績表～

川の通信簿

箇所名：盛岡水辺プラザ・中津川

北上川歴史回廊の拠点⑬

■盛岡水辺プラザ・中津川はこんな所

河川名	1級河川北上川水系中津川0.6～1.2km右岸
所在地	岩手県盛岡市中の橋通り
アクセス	JR盛岡駅より徒歩20分
面積	約29,100㎡
管理者	岩手県盛岡市
特徴	当地区は、県都盛岡の「都市性」、岩手公園(盛岡城跡)の「歴史性」、中津川の「自然性」といった多くの特徴を有している。また、盛岡駅・地域交流センター「フラジオ」で「おでっ」と近接しており、観光及び地域連携の拠点となっている。さらに中津川は水が澄んできれいであることから、夏場には子供達が川で水遊びをすることができ、地域に親しまれている地区となっている。
主な利用	祭事、ジョギング、水遊び、散歩など
点検参加人数	11名



■平成21年現在の成績表

総合的な成績：☆☆☆☆ (四つ星)

相当よい。満足感を味わえる。

No.	点検項目	現在の状況			整備必要%	重要度		
		良い	普通	悪い		重要	普通	不要
1	豊かな自然を感じますか		○			○		
2	水はきれいですか		○			○		
3	流れている水の量は十分ですか	○				○		
4	ゴミがなくきれいですか		○		64%	○		
5	危険な場所がなく安全ですか		○			○		
6	景色はいいですか		○			○		
7	歴史・文化を感じますか	○				○		
8	堤防や河川敷には近づきやすいですか	○				○		
9	水辺へ入りやすいですか	○				○		
10	広場は利用しやすいですか		○			○		
11	休憩施設や木陰は十分ですか		○		55%	○		
12	散歩はしやすいですか	○				○		
13	トイレは使いやすいですか		○			○		
14	案内看板はわかりやすいですか		○			○		
15	駐車場は使いやすいですか		○			○		

○ 良い点 ○ 悪い点

■特に良い点

豊かな自然を感じる。
水がきれい。
遊歩道などが整備されている。散歩しやすい。
川の流れがちょうどよい。
生物がたくさんいる。

■特に悪い点

トイレが速く利用しづらい。
ゴミが多い。

■総合コメント

遊歩道やスロープの整備などにより川と人との距離が近く、市民の憩いの場として親しまれているすばらしい空間です。
5つ星にするためには、トイレや休憩できる場所の整備のほか、ゴミをなくするため対策やの利用者への啓蒙活動などの工夫が必要です。