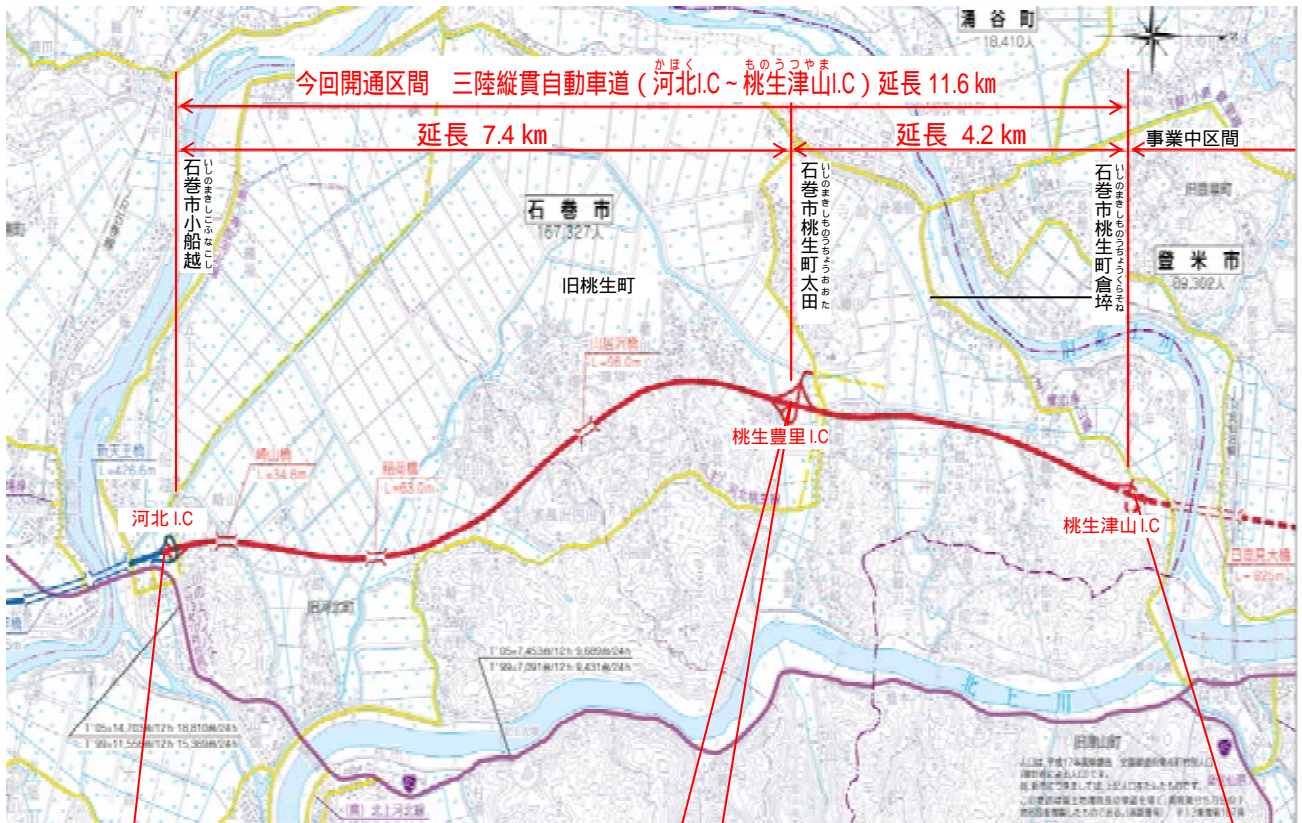


# 三陸道の概要 (河北 I.C ~ 桃生津山 I.C)



事業経緯 開通区間の	<b>一般国道45号 矢本石巻道路</b> <b>河北 I.C ~ 桃生豊里 I.C</b>	<b>一般国道45号 桃生登米道路</b> <b>桃生豊里 I.C ~ 桃生津山 I.C</b>
	昭和 6 3 年度 事業着手 平成 1 9 年度 暫定 2 車線 開通 (延長 7.4 km)	平成 5 年度 事業着手 平成 1 9 年度 暫定 2 車線 開通 (延長 4.2 km)

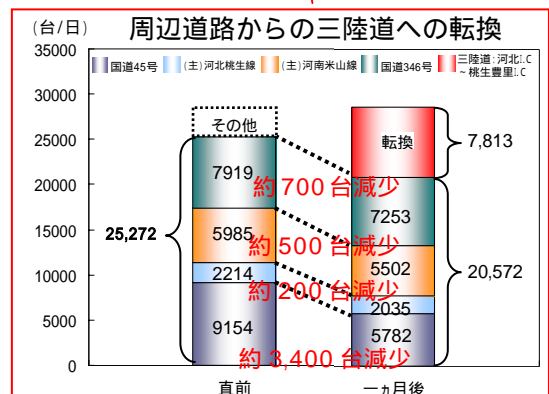
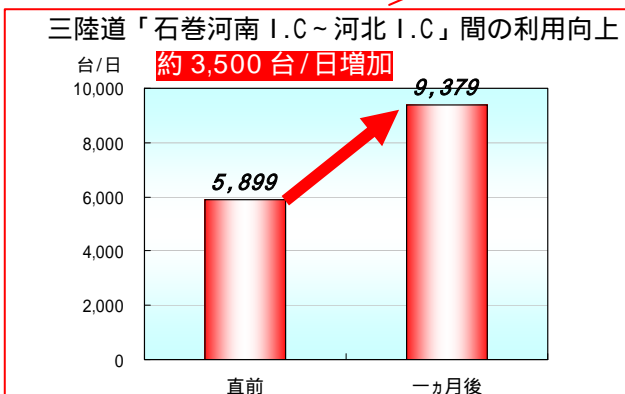
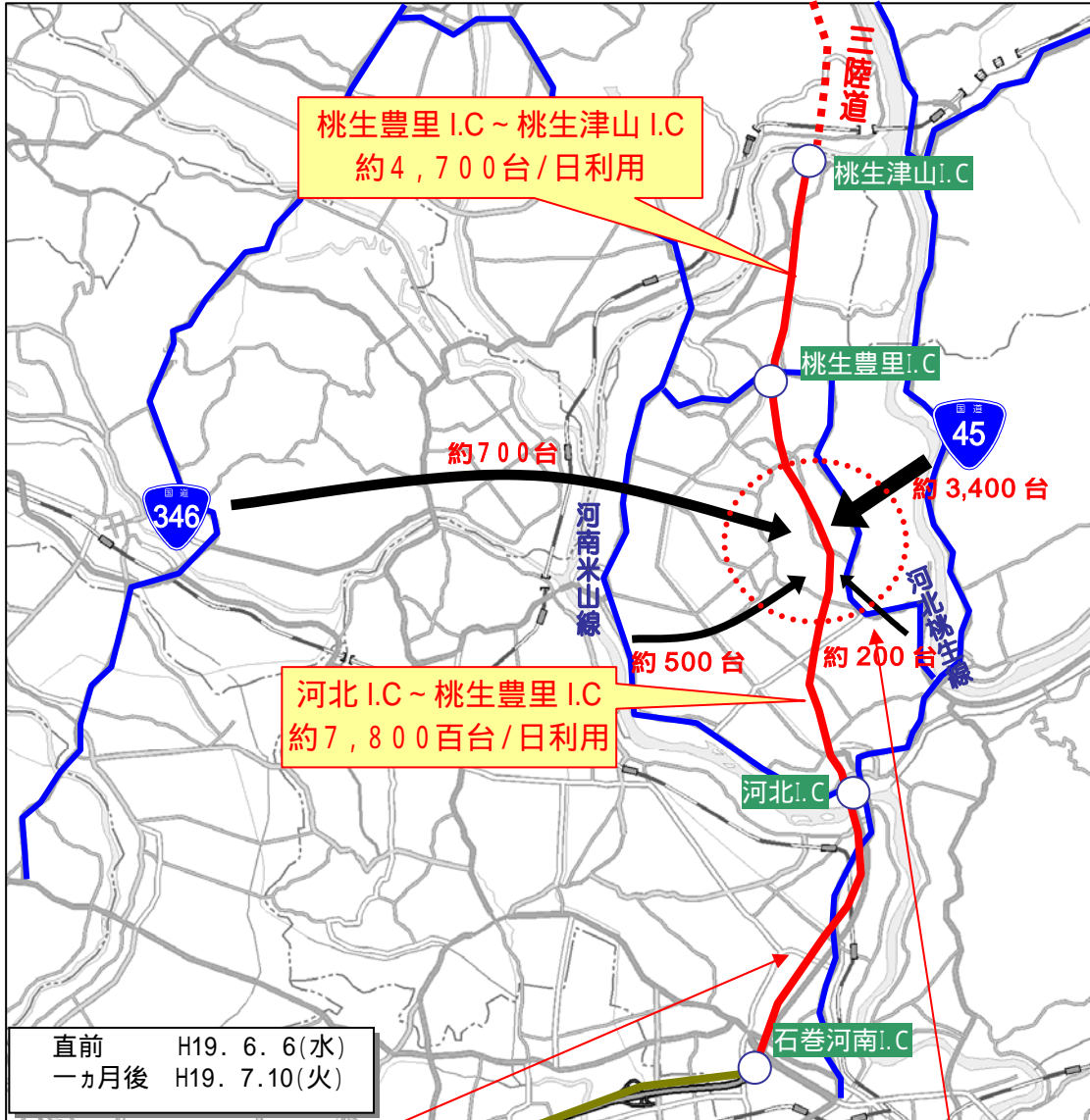


< 計画諸元 >	
区間	起点 : 河北 I.C (石巻市小船越) 終点 : 桃生津山 I.C (石巻市桃生町倉塚)
車線数	: 暫定 2 車線 (完成 4 車線)
設計速度	: 100 km/h

**河北 I.C ~ 桃生豊里 I.C 間で約 7,800 台/日、桃生豊里 I.C ~ 桃生津山 I.C 間で約 4,700 台/日が利用しております。また、三陸道への転換により国道 45 号の交通量が約 3,400 台/日 (約 4 割) 減少しました。**

- ・三陸道開通後、河北 I.C ~ 桃生豊里 I.C 間では約 7,800 百台/日、桃生豊里 I.C ~ 桃生津山 I.C 間では約 4,700 百台/日が利用しています。
- ・一方、国道 45 号では約 3,400 台/日減少し、その他周辺道路においても交通量が減少し、三陸道へ転換したものと考えられます。
- ・また、三陸道既供用区間「石巻河南 I.C ~ 河北 I.C」の利用交通量が約 3,500 台/日増加し、三陸道の利用も向上しております。

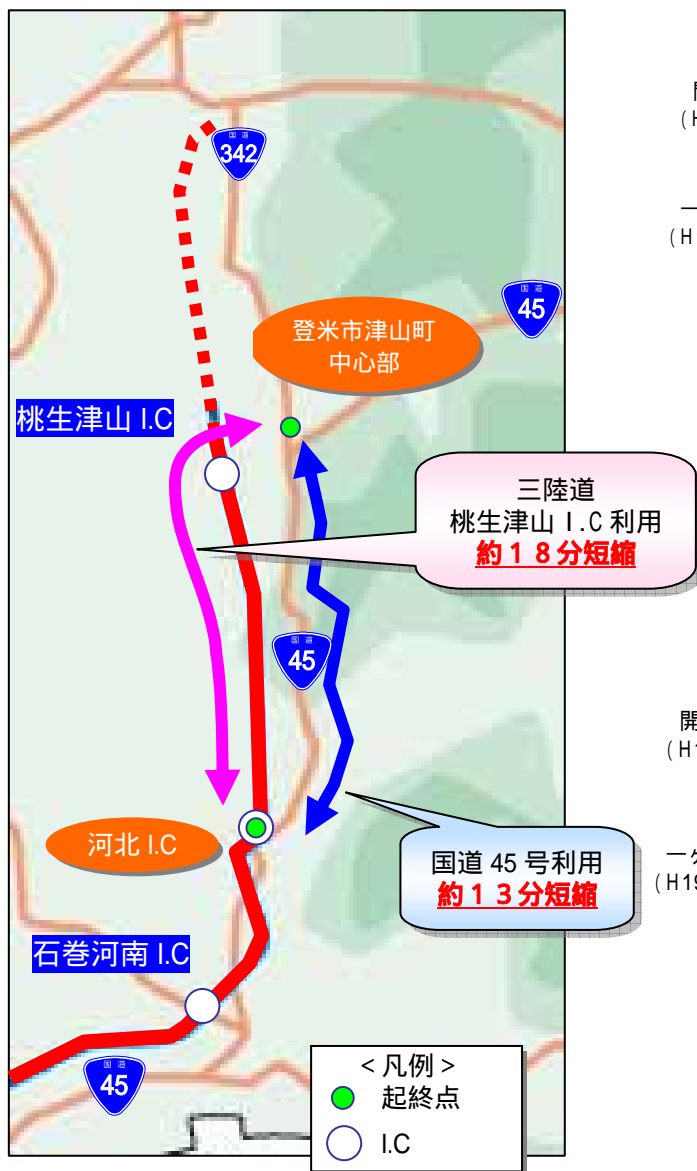
### 三陸道 (河北 I.C ~ 桃生豊里 I.C 間) と周辺道路の交通量の変化



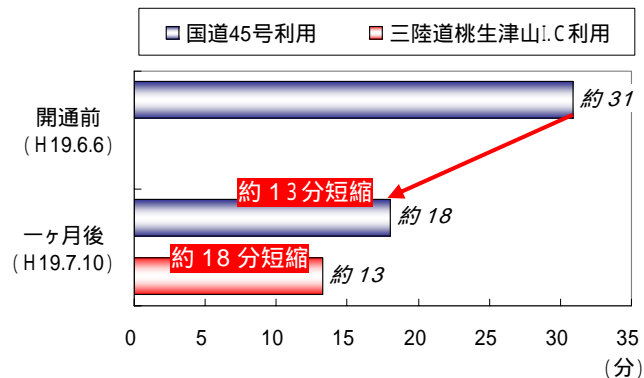
## 登米市津山町から石巻市への朝の通勤時間帯で移動時間が三陸道利用で、約18分短縮しました。

- 三陸道「河北I.C～桃生津山I.C」の利用により、登米市津山町中心部から河北I.C間の平日朝7時台における移動時間が約18分（約31分 - 約13分）短縮しました。
- また、三陸道への交通が転換したことにより、国道45号では約13分（約31分 - 約18分）短縮しました。

### 登米市津山町中心部～河北I.C 移動時間の短縮

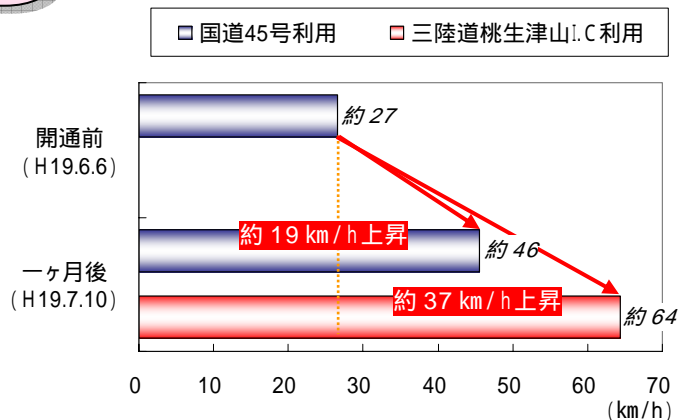


### 開通前後の所要時間の変化



開通前、開通一ヵ月後旅行速度調査より  
 走行区間：登米市津山町中心部～河北I.C  
 走行時間帯：平日の朝7時～8時

### 開通前後の走行速度の変化



開通前、開通一ヵ月後旅行速度調査より  
 走行区間：登米市津山町中心部～河北I.C  
 走行時間帯：平日の朝7時～8時

**三陸道供用後の企業アンケートでは「輸送時間が短縮した」「観光客の増加が見込まれる」等の結果が出ています。**

- ・ 輸送業者の方々からは、輸送時間短縮や走行性の向上という回答を多くいただきました。
- ・ 観光業者の方々からは、魅力ある三陸方面への観光客が既に増加もしくは今後増加につながる、新たな周遊ルートについて企画している又は検討中であるなど、観光振興が期待される結果となりました。
- ・ 道路利用者から「バス時間の定時性を確保できるようになった」等の声が上がっています。

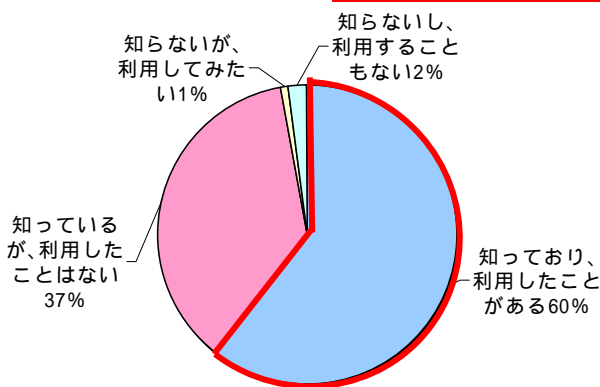
**【アンケート概要】**

対象地域 石巻地域、登米地域、気仙沼地域、仙台地域  
 回収状況 (回収数 / 配布数)  
 全体 : 161 / 476 (33.8%)  
 輸送業者 : 110 / 346 (31.8%)  
 観光業者 : 51 / 130 (39.2%)

**< 輸送業者に対するアンケート結果より >**

開通の認知度について

**利用したことがある人  
約 6 割**

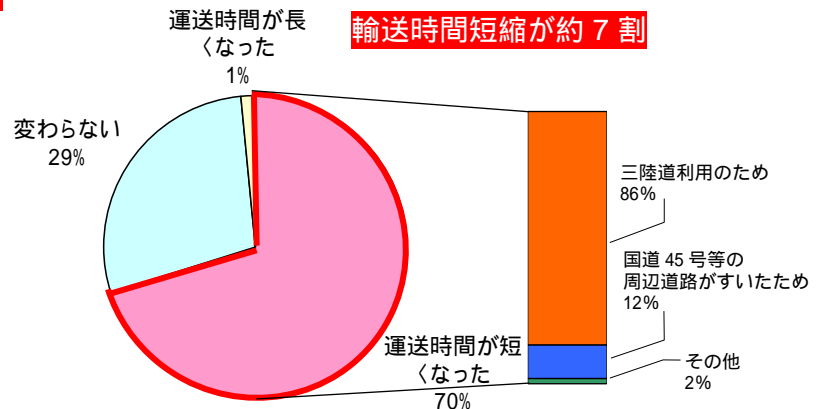


回収結果から無回答は除く

輸送時間の変化及びその理由について

この項目は三陸道を利用した方にお伺いしました。

**輸送時間短縮が約 7 割**

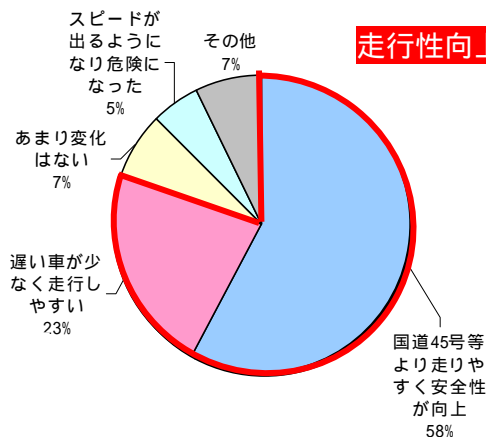


回収結果から無回答は除く

三陸道の走りやすさ、運転時の安全性について

この項目は三陸道を利用した方にお伺いしました。

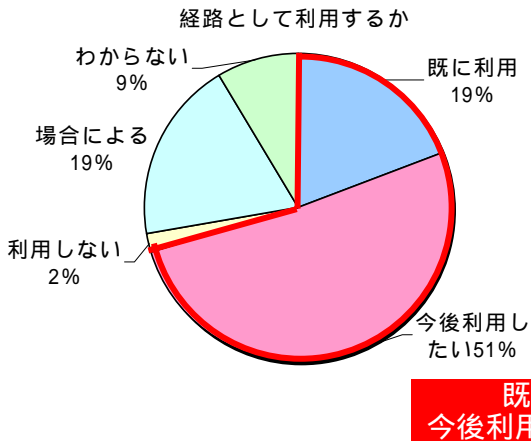
**走行性向上が約 8 割**



回収結果から無回答は除く

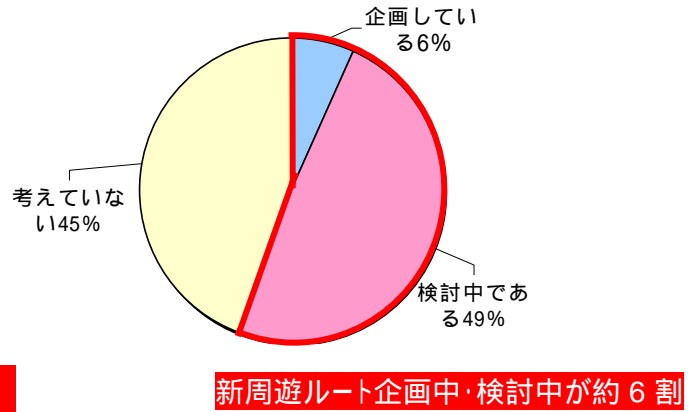
< 観光業者に対するアンケート結果より >

旅行経路での三陸道利用の可能性について



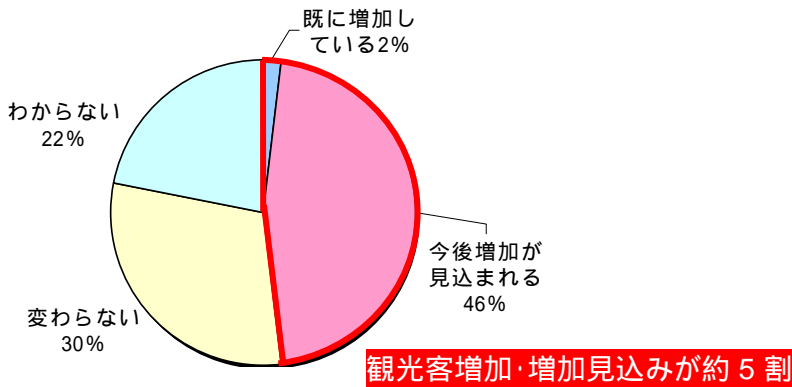
回収結果から無回答は除く

三陸方面への新たな観光周遊ルート（エリア拡大）  
観光戦略の検討の有無について



回収結果から無回答は除く

三陸道の開通に伴い観光客の増加見込みについて



回収結果から無回答は除く

## 道路利用者の声

- ・ 輸送業者の方々からは、**石巻方面への輸送時間が短縮しとても便利になった**との回答を頂きました。
- ・ 観光業者の方々からは、**仙台空港から気仙沼方面への観光客の増加が見込まれる**との回答を頂きました。
- ・ 消防隊員へのヒアリングによると、**石巻赤十字病院への搬送所要時間の短縮**や凸凹が少ない路面での安静搬送が向上しているとの声が聞かれました。
- ・ バス会社へのヒアリングによると、**仙台 気仙沼間的高速バスの定時性が確保され、同じ所要時間でバス停の数を増やしお客様の利便性が向上**したとの声が聞かれました。

