

# 出水概要と国管理河川の状況について ～令和5年7月14日からの梅雨前線による大雨～

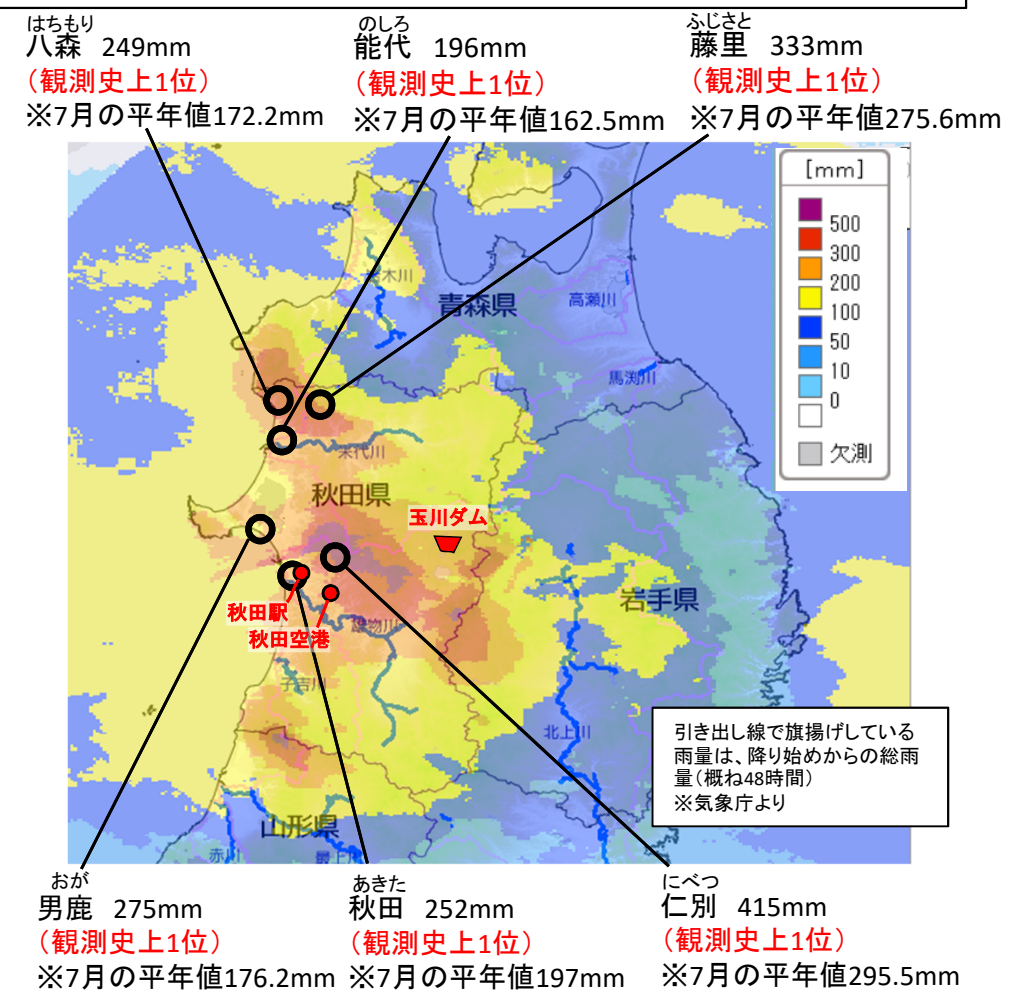
## 秋田河川国道事務所

※数値は速報値ですので今後の精査等により変更となる場合があります。

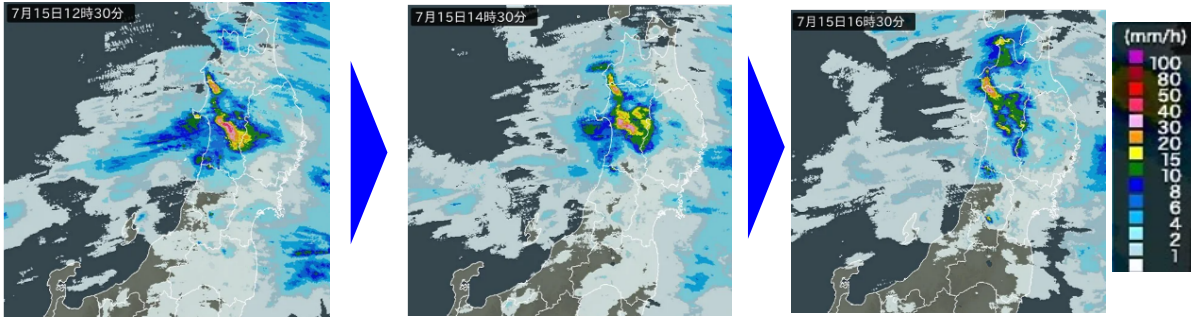
# 令和5年7月14日からの梅雨前線による大雨に係る出水の概要

- 前線の影響により、秋田県を中心に記録的な大雨となり、**24時間雨量は多いところで300mmを超過**し、多くの雨量観測所で観測史上1位を記録したほか、7月の平年値も上回る降水量を記録。
- 管内の国管理河川においては、**氾濫危険水位超過が2水系3河川**（おものがわ雄物川水系雄物川・玉川、たまがわ子吉川水系石沢川）、**避難判断水位超過が2水系2河川**（よねしろがわ子吉川水系子吉川、もがみがわ米代川水系米代川）、**氾濫注意水位超過が2水系2河川**（いしざわがわ北上川水系北上川、きたかみがわ最上川水系鮭川）を記録。
- また、**県管理河川においては、堤防決壊や橋梁の崩壊（損傷）、堤防越水、溢水等による浸水被害が発生。**

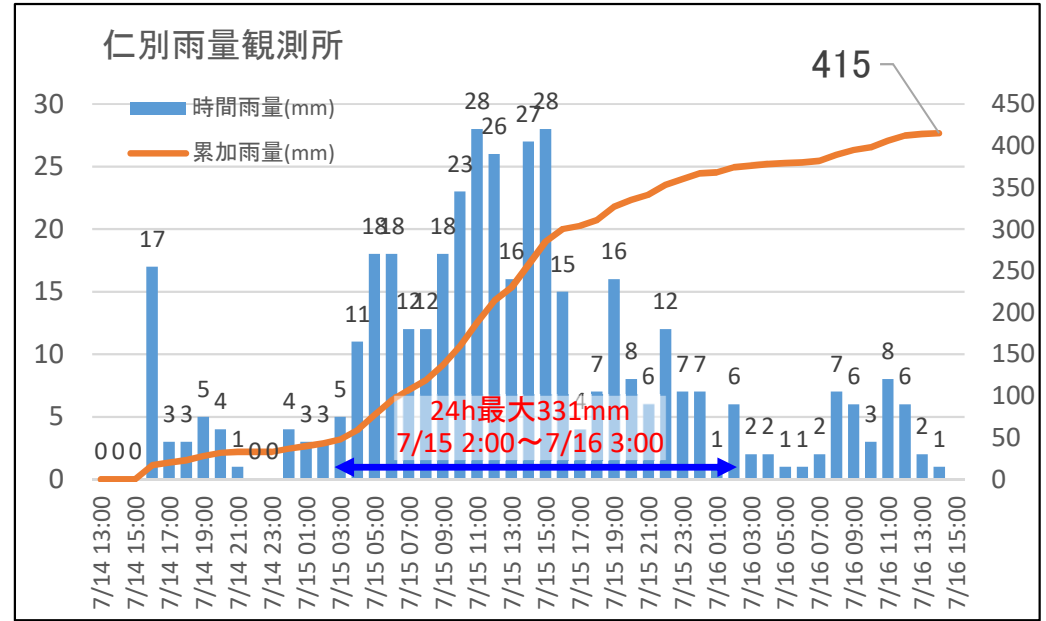
令和5年7月14日13時～7月16日13時までの  
48時間レーダー雨量（累積） ※統一河川情報システムより



7/14～7/16にかけて継続して強い雨が降り続き、仁別雨量観測所では、24時間で331mmを記録。



※日本気象協会より（雨雲レーダー）



※7/14～7/16（降り始めからの総降水量）\_気象庁

# 令和5年7月14日からの梅雨前線による大雨に係る雄物川の既往洪水との水位比較

○今回の出水においては、**樺川・神宮寺・長野水位観測所**において**氾濫危険水位を超過**。

## 雄物川水系雄物川



樺川(秋田市) つばきかわ(あきた)		
順位	水位(m)	観測年
1	9.16	2017(H29)
2	9.07	1947(S22)
3	8.9	1944(S19)
4	8.56	1955(S30)
5	<b>8.43</b>	<b>2023(R5)</b>
6	8.34	2011(H23)
7	8.31	1972(S47)
8	8.1	1980(S55)
9	7.95	2007(H19)
10	7.92	1987(S62)

※ 氾濫危険水位(8.10m)

神宮寺(大仙市) じんぐうじ(だいせん)		
順位	水位	発生年
1	7.74	2011(H23)
2	7.56	2017(H29)
3	7.25	1955(S30)
4	7.18	1946(S21)
5	7.12	1944(S19)
6	6.8	1969(S44)
7	6.64	1965(S40)
8	6.62	1957(S34)
9	<b>6.6</b>	<b>2023(R5)</b>
10	6.57	1961(S36)

※ 氾濫危険水位(6.20m)

長野(大仙市) ながの(だいせん)		
順位	水位	発生年
1	5.03	2017(H29)
2	4.79	1944(S19)
3	<b>4.46</b>	<b>2023(R5)</b>
4	4.46	2011(H23)
5	4.06	1982(S57)
6	3.85	1981(S56)
7	3.64	1990(H2)
8	3.57	2009(H21)
9	3.54	1960(S35)
10	3.46	1998(H10)

※ 氾濫危険水位(4.00m)

大曲橋(大仙市) おおまがりばし(だいせん)		
順位	水位	発生年
1	5.82	1955(S30)
2	5.63	1987(S62)
3	5.6	1953(S28)
4	5.46	1965(S40)
5	5.44	1958(S33)
6	5.117	2011(H23)
7	5.14	1959(S34)
8	5.14	1969(S44)
9	4.92	2017(H29)
10	4.91	1962(S37)

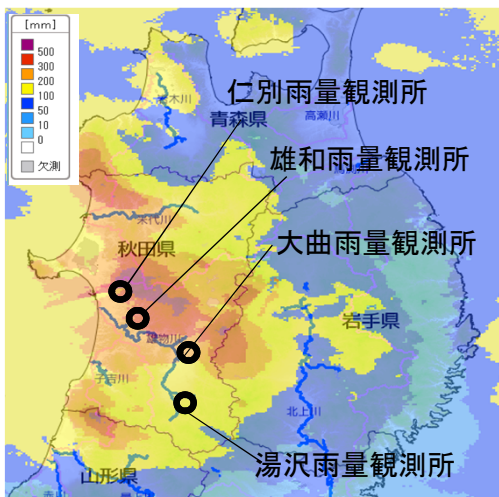
※ 本洪水3.98m  
※ 氾濫注意水位(3.40m)

雄物川橋(横手市) おものがわばし(よこて)		
順位	水位	発生年
1	4.45	2019(R1)
2	4.25	1987(S62)
3	4.14	2004(H16)
4	4.08	1987(S62)
5	3.92	1969(S44)
6	3.83	2006(H18)
7	3.62	2015(H27)
8	3.51	2011(H23)
9	3.48	1981(S56)
10	3.45	2016(H28)

※ 本洪水2.81m  
※ 氾濫注意水位(3.00m)

# 令和5年7月14日からの梅雨前線による大雨に係る雄物川の既往洪水との雨量比較

- 日本海に近い秋田市周辺にある仁別雨量観測所では、降り始めからの総降水量、降雨継続時間、1時間降雨、24時間降雨ともに、平成29年7月洪水よりも大きかった。
- 雄物川上流域(雄和(秋田市)、大曲(大仙市)、湯沢(湯沢市)観測所)においては、降雨継続時間は長かったものの、総降水量は平成29年7月出水よりも少なかった。

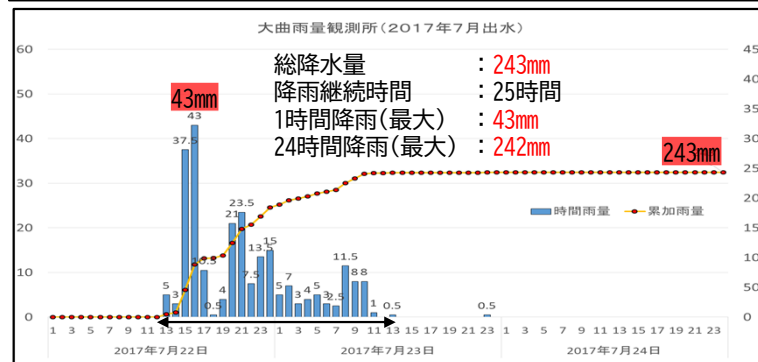
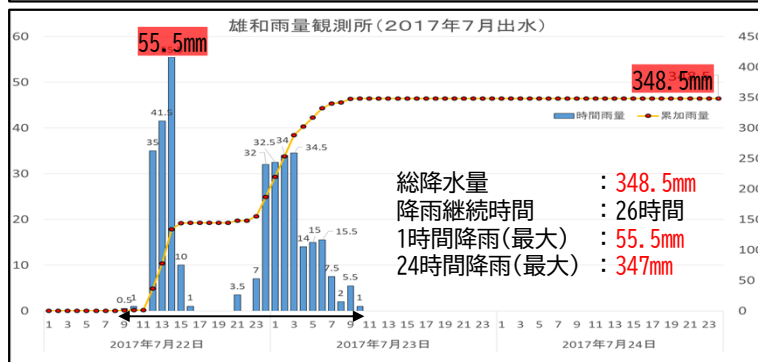
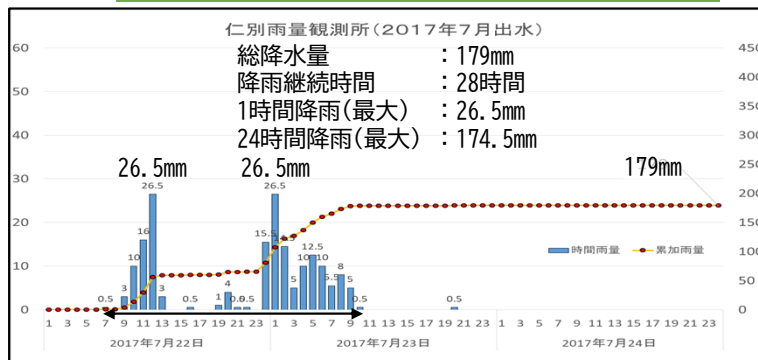


令和5年7月14日13時～7月16日13時までの48時間レーダー雨量(累積)

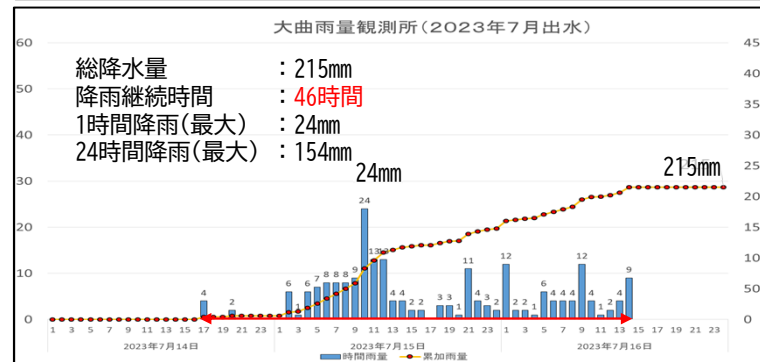
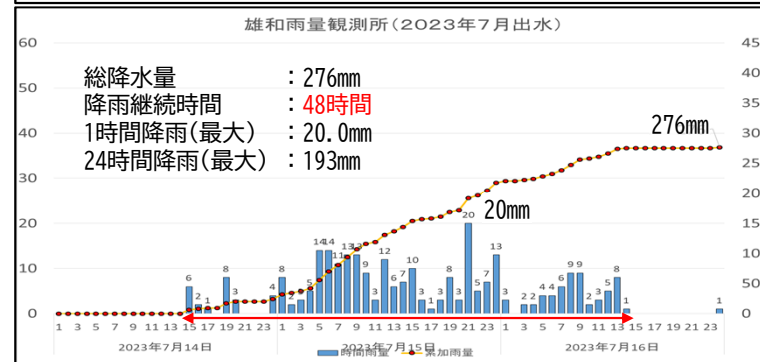
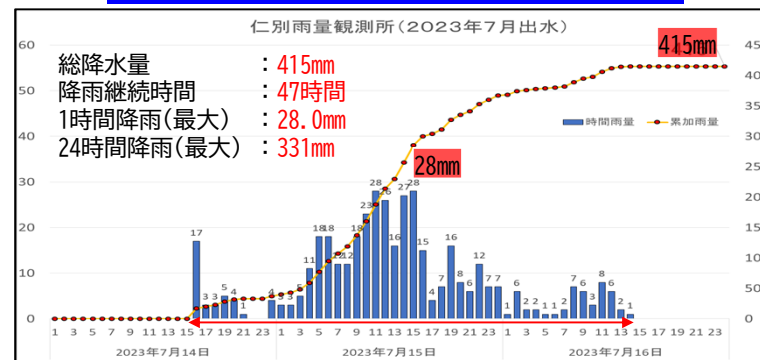
大曲雨量観測所より上流にある湯沢雨量観測所においても、同様の傾向

湯沢雨量観測所	平成29年7月	令和5年7月
降雨継続時間	28時間	47時間
1時間降雨(最大)	18mm	21mm
24時間降雨(最大)	122.0mm	78mm
総降水量	131.5mm	118mm

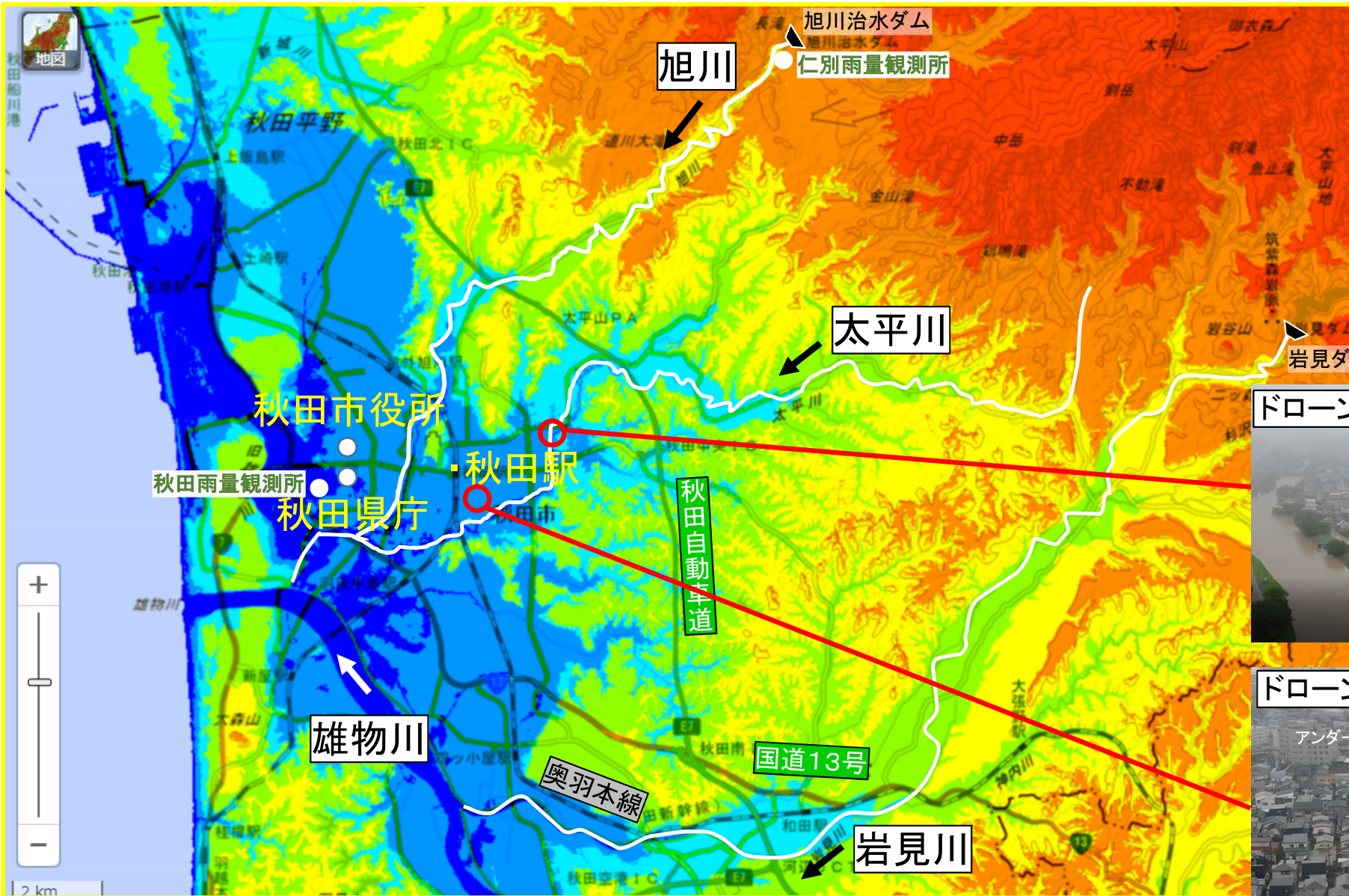
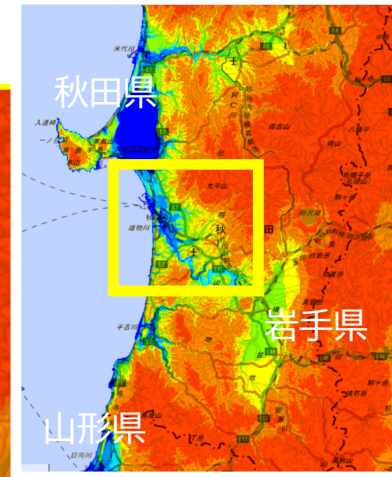
## 平成29年7月出水時の雨量



## 令和5年7月出水時の雨量



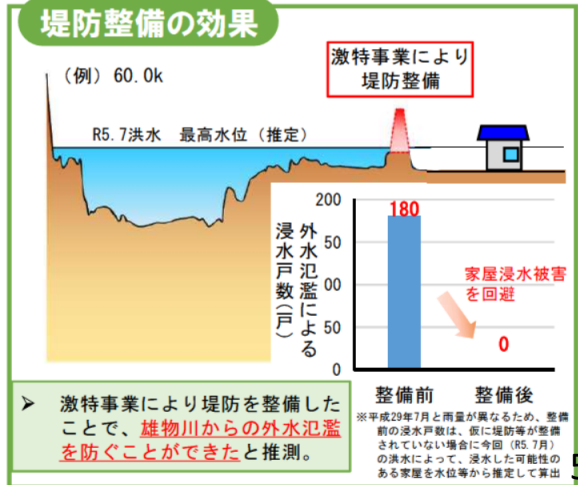
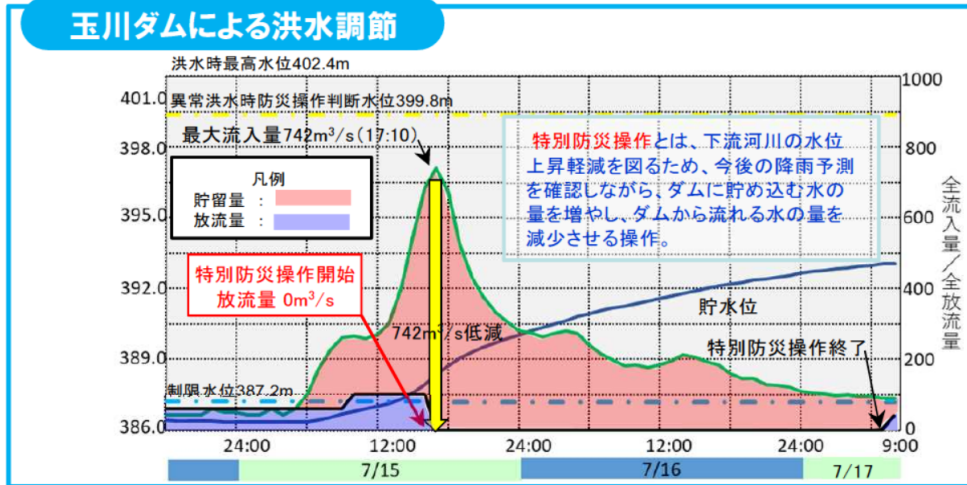
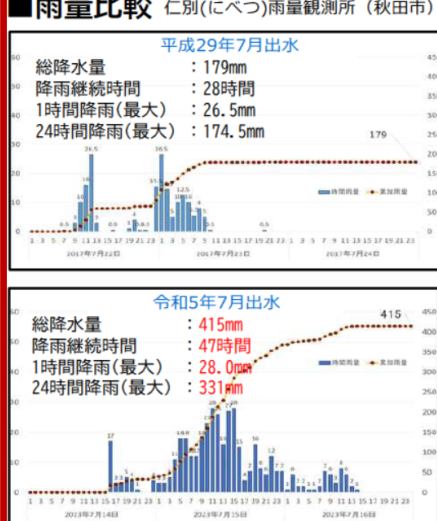
# 雄物川水系(秋田市内周辺の地形状況)



※国土地理院地図(色別標高図)

# 防災・減災、国土強靱化に資する治水対策の効果事例

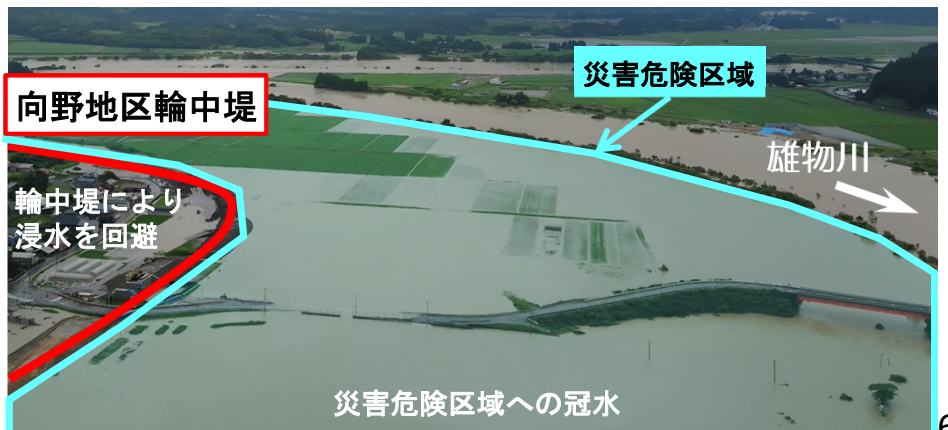
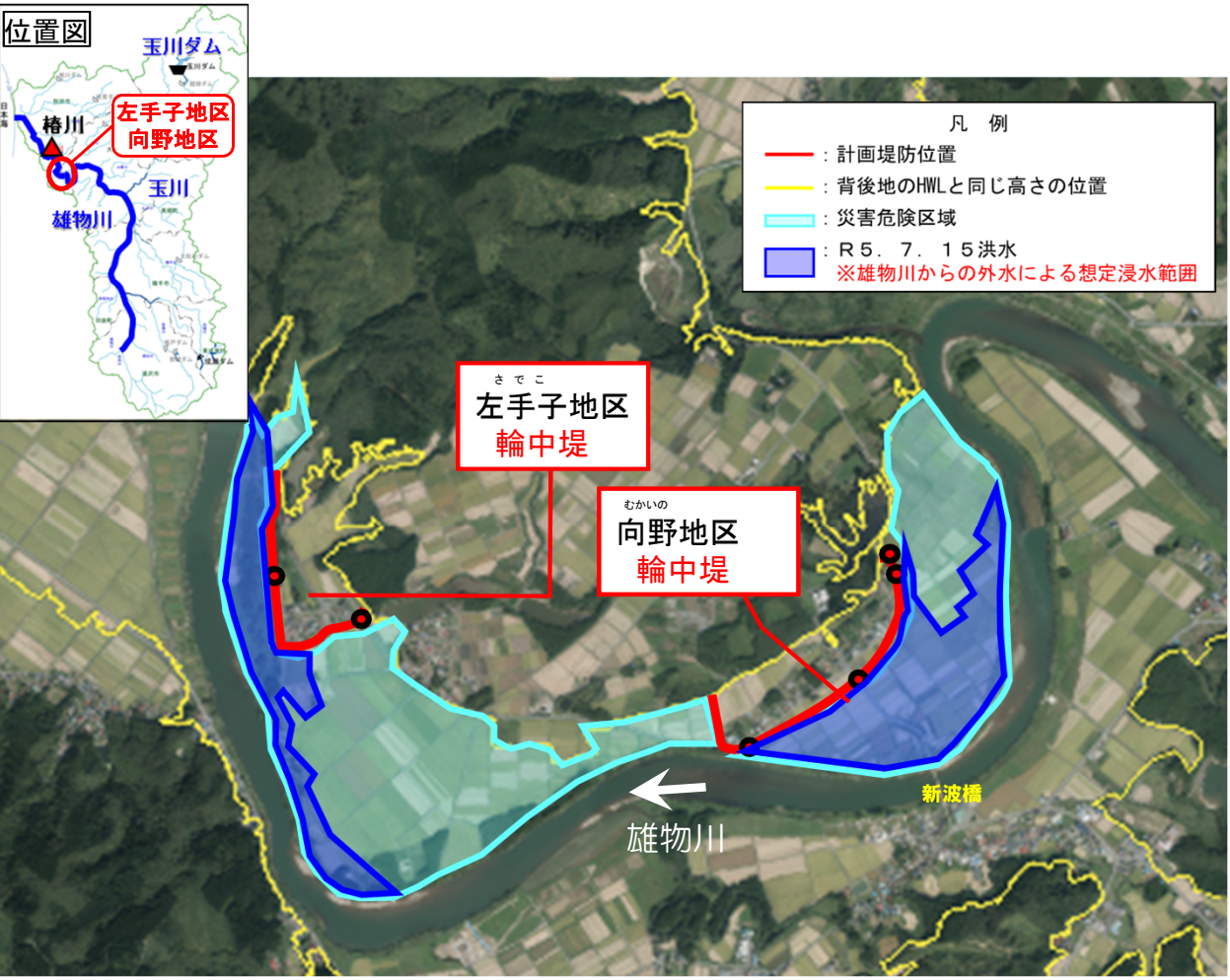
- 令和5年7月15日からの梅雨前線の影響により秋田県を中心に記録的な大雨となり、多くの雨量観測所で観測史上1位(24時間雨量)を記録。
- 雄物川本川や支川玉川で河川水位が上昇し、氾濫の危険性が高まったことから、玉川ダムでは特別防災操作(全量カット)を実施し、約4,200万 $m^3$ (東京ドーム34杯分)を貯留。
- また、雄物川では平成29年度からの「激甚災害対策特別緊急事業」、平成30年度から令和2年度の「防災・減災、国土強靱化のための3か年緊急対策」、令和3年度から令和7年度の「防災・減災、国土強靱化のための5か年加速化対策」で河道掘削及び堤防整備を実施。
- これにより、雄物川椿川地点(秋田市)の河川水位を約88cm低減させ、外水氾濫による約180戸の浸水被害を回避できたと推測。



# 【秋田県・雄物川水系雄物川】土地利用規制と組み合わせた治水対策と効果

- 令和5年7月15日からの梅雨前線により、秋田県を中心に記録的な大雨となり、多くの雨量観測所で24時間観測史上1位を記録
- 雄物川中下流部では、平成29年7月・8月の豪雨を契機とした河川激甚災害対策特別緊急事業等により、堤防整備や河道掘削に加え、遊水機能を確保しつつ家屋浸水被害を軽減させるため、土地利用規制（災害危険区域）を組み合わせた輪中堤の整備を実施
- 今次洪水では、秋田市左手子地区や向野地区等において、災害危険区域は冠水したものの、輪中堤の整備により家屋浸水被害を回避

※本資料は速報値のため、今後の精査等により変更となる場合があります。



# 地域の建設業者等による迅速な対応④（雄物川水系雄物川）

○堤防等の整備をこれから予定している一部区間において、建設業者が緊急的に大型土のう対策を実施し、雄物川沿川の家屋や道路等の浸水を回避！



秋田市内の  
4地区5箇所にて、  
地元の建設業者5社  
が対応！



地域の建設業者による大型土のう設置状況(雄物川)



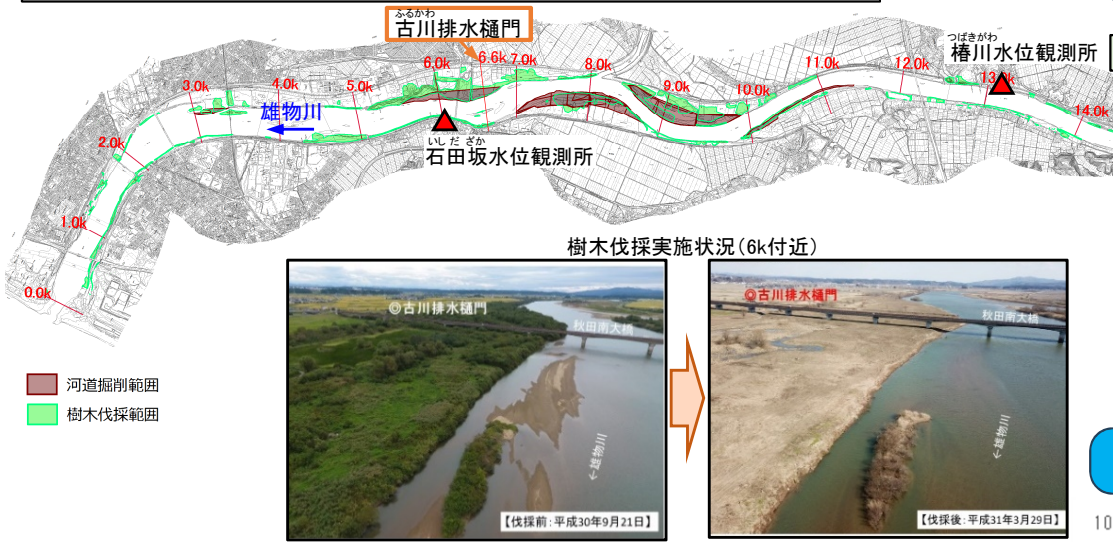
# 緊急治水対策による治水効果(雄物川水系雄物川)

速報

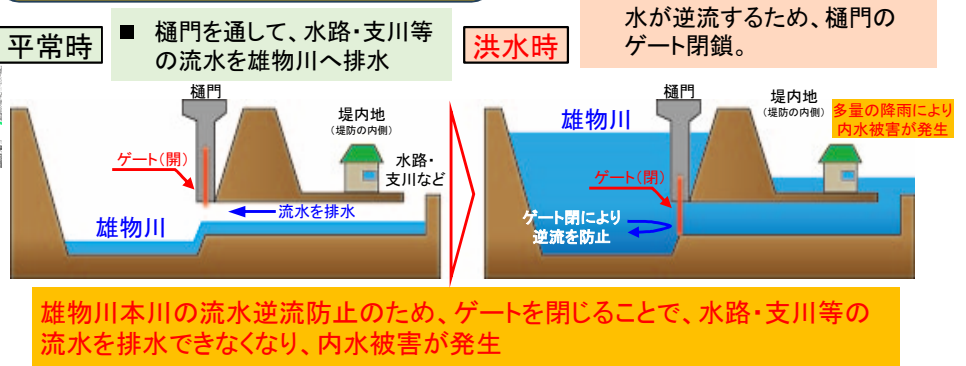


- 雄物川では、平成29年7月洪水を契機とした河川激甚災害対策特別緊急事業等により、堤防整備、輪中堤や河道掘削(V=約43万m<sup>3</sup>)等を中心とした緊急治水対策を実施。
  - 令和5年7月15日からの前線を伴う降雨による洪水に対して、「**激甚災害対策特別緊急事業**」や**玉川ダムの特別防災操作(全量カット)**により**古川排水樋門地点の河川水位を約65cm低減**し、樋門のゲート閉鎖時間を**4時間30分短縮**させ、内水被害の軽減に寄与。
- ※本資料の数値は速報値のため、今後の精査等により変更となる場合があります。

## 緊急治水対策実施箇所位置図(河道掘削・樹木伐採)

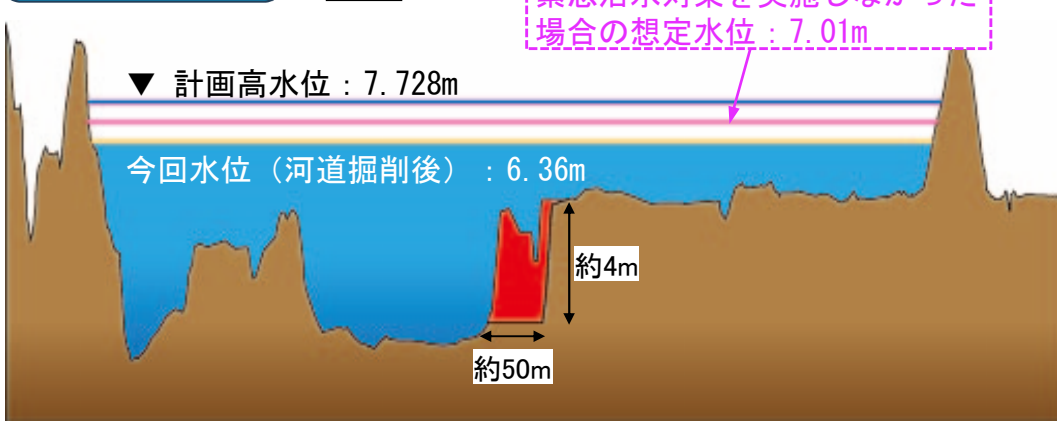


## 樋門と内水被害のイメージ



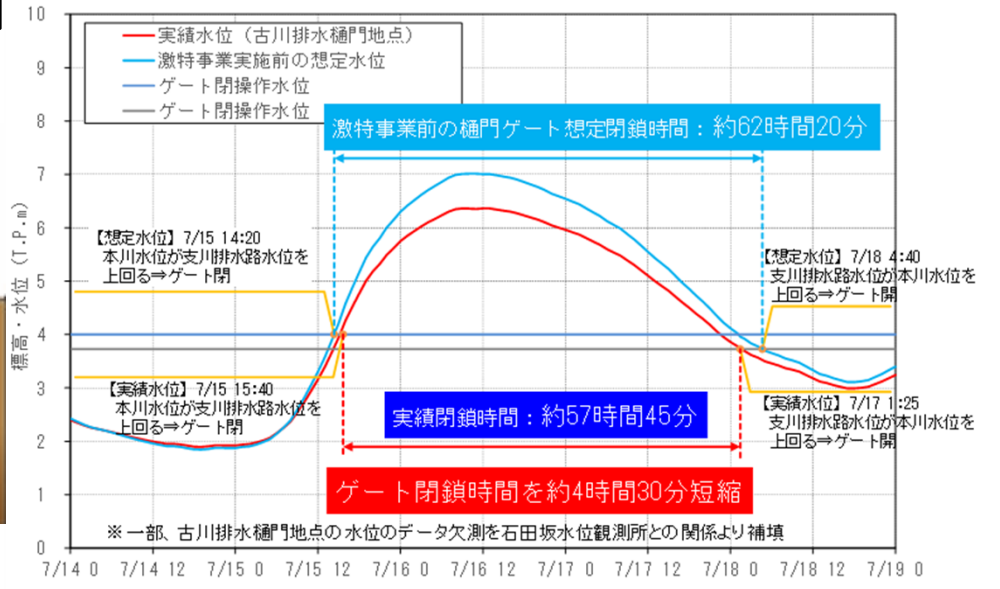
## 内水被害の軽減効果

### 水位低減効果



河道掘削により約0.65mの水位を低減

令和5年7月16日出水 水位グラフ(雄物川:古川排水樋門)



# 排水ポンプ車による排水活動状況

おものがわ ふるかわ  
雄物川水系古川 令和5年7月16日



令和5年7月梅雨前線に伴う降雨

# 自治体支援状況【男鹿市】

# 「給水用散水車貸付」

派遣期間: 令和5年7月18日～20日

支援内容: 給水用散水車1台の貸付

車両の引渡状況【国交省→男鹿市】



給水パック引渡状況



男鹿総合運動公園での給水支援状況

令和5年7月梅雨前線に伴う降雨

# 自治体支援状況【男鹿市】

# 「生活用水等支援」

派遣期間: 令和5年7月17日～20日

支援内容: 散水車による生活用水・散水支援



現地で男鹿市長へ要望聞き取り  
【リエゾン班】



男鹿市内での路面散水清掃支援状況



男鹿市内での生活用水給水支援状況

令和5年7月梅雨前線に伴う降雨

# 自治体支援状況【五城目町】

# 「散水車支援」

派遣期間: 令和5年7月20日

支援内容: 散水車による道路散水清掃



# 令和5年7月梅雨前線に伴う降雨 自治体支援状況【八郎潟町】

## 「路面清掃支援」

派遣期間: 令和5年7月19日

支援内容: 路面清掃車1台による道路清掃【町内 約800m清掃】



八郎潟町内の路面清掃支援状況