



国土交通省 東北地方整備局 湯沢河川国道事務所

湯沢河川国道事務所 トピックス



【お問い合わせ先】 湯沢河川国道事務所 〒012-0862 湯沢市関口字上寺沢 64 番地の 2 号

調査第二課長 TEL 0183-73-5559

平成22年1月22日（金曜日）

神宮寺バイパス、部分開通後の整備効果をパネル掲示

～ 道の駅「かみおか」・大仙市役所神岡庁舎に ～

平成21年10月24日、国道13号神宮寺バイパスが部分開通しました。これにより、現国道13号の渋滞緩和や、神宮寺市街地の通過時間の短縮等が図られたところです。

これらの整備効果について、地域の方々、道路を利用される方々に広くお知らせしご理解いただくために、道の駅「かみおか」・大仙市役所神岡庁舎にパネルを掲示しています。



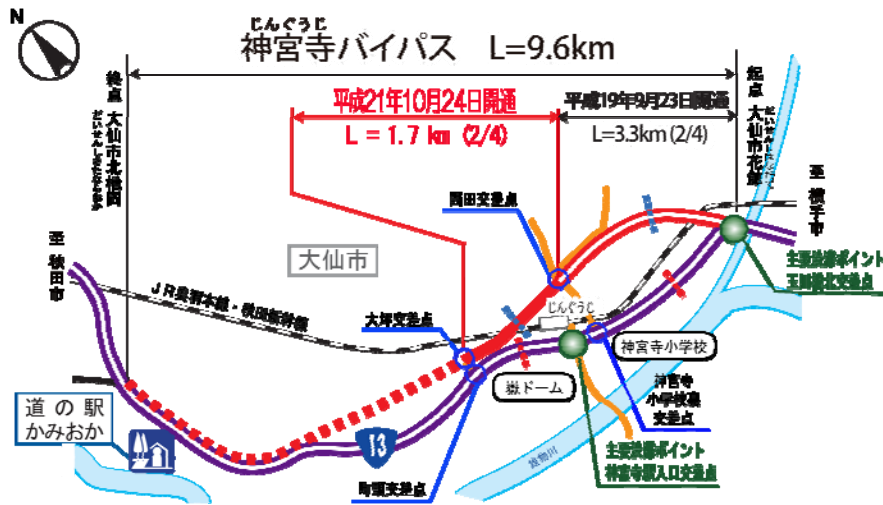
道の駅「かみおか」のパネル掲示の様子



大仙市役所神岡庁舎のパネル掲示の様子

神宮寺バイパス 部分開通による整備効果

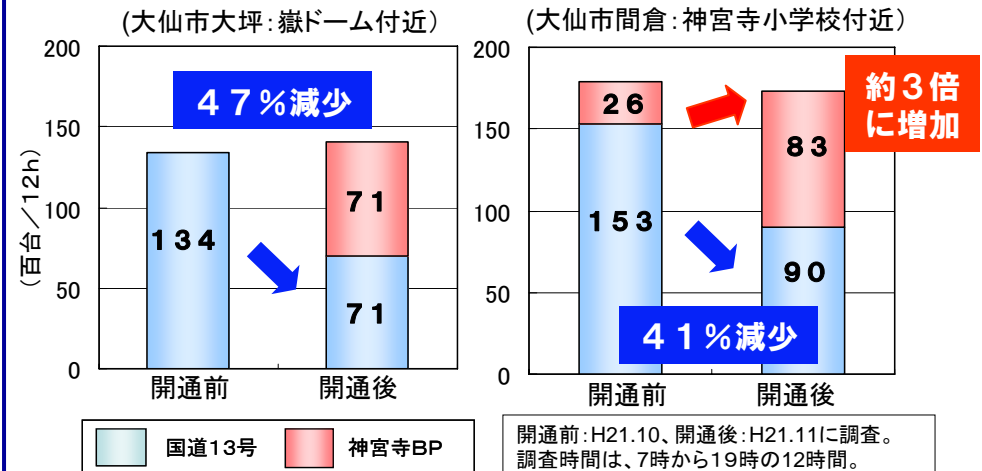
- ① 現国道13号の交通量の約4～5割が神宮寺バイパスに転換。
神宮寺バイパス開通済区間(玉川橋北交差点～西田交差点:H19. 9. 23開通)の交通量が約3倍に増加。
- ② 現国道13号の大型車交通量の約5割～6割が神宮寺バイパスに転換。



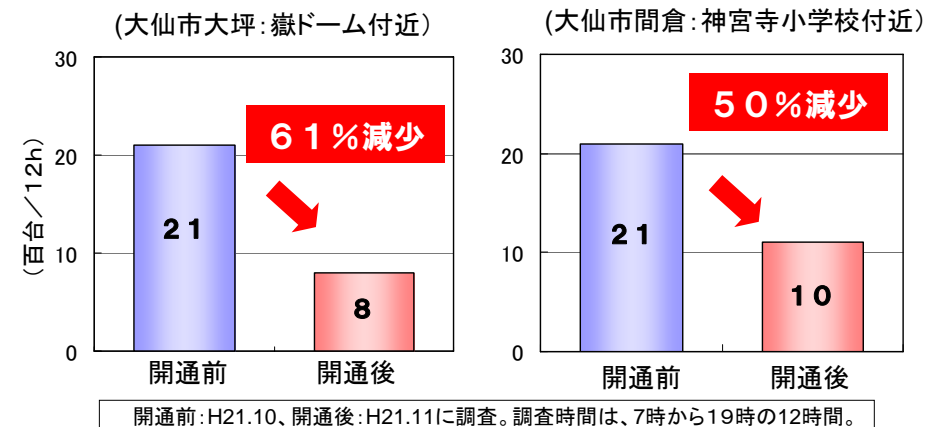
部分開通後の神宮寺バイパス



① 交通量の変化



② 大型車交通量の変化



神宮寺バイパス利用により通過時間が短縮

- ③ 主要渋滞交差点の玉川橋北交差点、神宮寺駅入口交差点の**渋滞が緩和**。
- ④ 町頭交差点～玉川橋北交差点の**所要時間が約4.5分短縮**。

③ 渋滞状況の変化

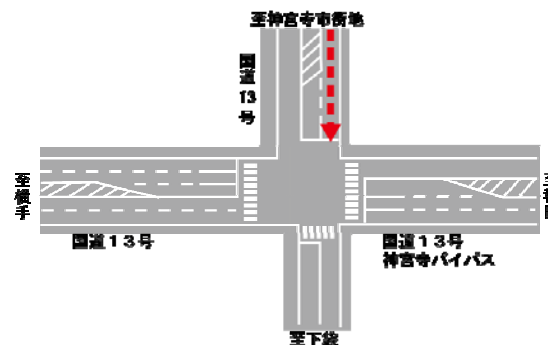
■神宮寺駅入口交差点の渋滞状況



○部分開通前
渋滞長 : 1,000m
通過時間 : 6分

○部分開通後
渋滞長 : 50m
通過時間 : 1分

■玉川橋北交差点の渋滞状況



○部分開通前
渋滞長 : 800m
通過時間 : 3分

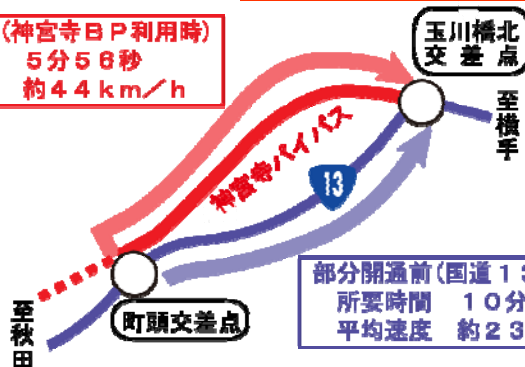
○部分開通後
渋滞長 : 200m
通過時間 : 3分

※ 開通前:H21.10、開通後:H21.11に調査。調査時間は、7時から9時の2時間。

④ 町頭交差点～玉川橋北交差点の所要時間の変化

4分28秒短縮

部分開通後(神宮寺B.P利用時)
所要時間 5分58秒
平均速度 約44 km/h



部分開通前(国道13号利用時)
所要時間 10分24秒
平均速度 約23 km/h

※ 開通前:H21.10、開通後:H21.11に実施。調査時間は、ピーク時の7時台。



部分開通前
神宮寺駅入口交差点状況



部分開通後
神宮寺駅入口交差点状況

神宮寺市街を通過する車両は、神宮寺バイパスをご利用ください。