

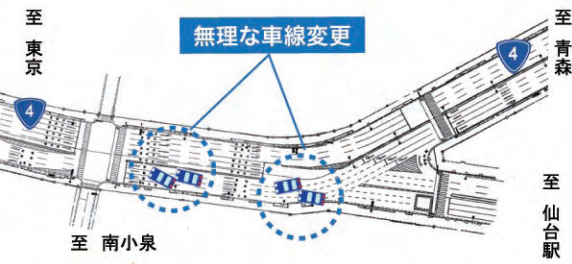
■ 地域の課題に即した効果の高い対策を実施します。

対策事例① 交差点の改良

仙台市青葉区 国道4号(旧) 荒町交差点 あらまち

事故発生状況

交通量が多く、片側4車と車線数が多いため、交差点で右左折しようとする車が交差点の手前から無理に車線変更しようとして**追突事故や接触事故が多発**



進行方向に向かって車線変更しようとする車との接触事故が多発

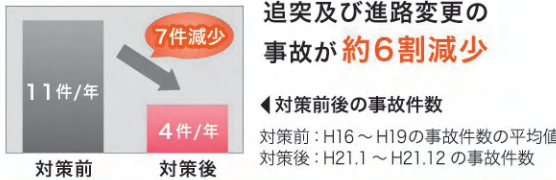
迷走する車両と後続車の追突事故が多発

整備計画

進行方向の明確化のため、目的地別に車線と標識をカラーで色分け



整備効果

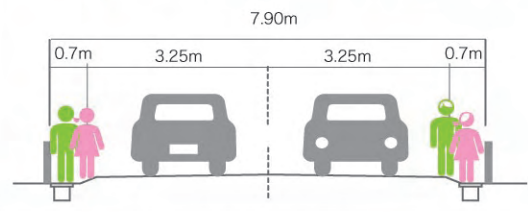


対策事例② 歩道の整備

石巻市 国道108号 広瀬歩道 ひろふち

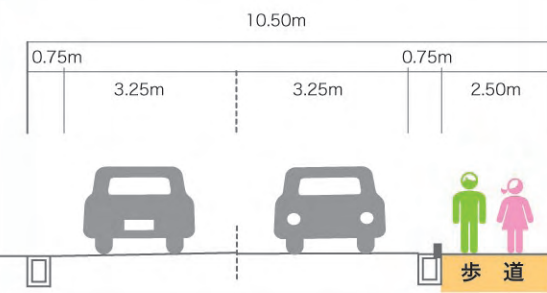
現況

通学路なのに歩道がないため、児童は走行車両ギリギリを歩行



整備計画

道幅を広げ、片側に歩道を整備
縁石ブロックを配置し、歩車道の分離を行う。



お問い合わせ

宮城県交通安全マネジメント委員会 事務局
国土交通省 仙台河川国道事務所 交通対策課

〒982-8566 宮城県仙台市太白区郡山五丁目 6-6 TEL:022-248-4131 FAX:022-248-4163
Mail sendai@thr.mlit.go.jp URL http://www.thr.mlit.go.jp/sendai/

宮城県の交通事故対策の取組み

事故ゼロプラン 事故危険区間重点解消作戦

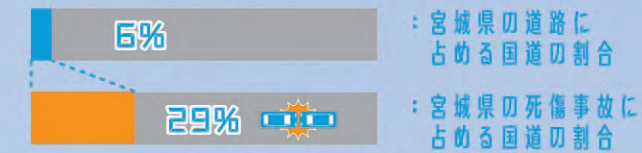
宮城県内で、あなたが一生涯で死傷事故に遭う確率は約37%。

(確率は宮城県H21人口に対するH21年間交通事故死傷者数から平均寿命80年と仮定して算出)

1日に約29件の死傷事故が発生。うち0.25人が亡くなっています。約29件/日

(1日当りの死傷事故件数はH21年間死傷事故件数/365日、死亡者数はH21年間交通事故死亡者数/365日として算出)

また、宮城県内道路のうち国道は6%ですが、ここで死傷事故の29%が発生しています。



出典：上記データは宮城県警察データ(H21)、宮城県データ(H21) 交通事故統計年報(H20)、道路統計年報(2008)より算出

事故の危険性が高い特定の区間を明確化 意見 第三者委員会 地方公共団体等

事故ゼロプランとは

国土交通省では、交通事故を無くして皆様が安心して暮らせる生活の基盤づくりのため、これまでに様々な取り組みを展開して参りましたが、今後はその効果を科学的に検証しつつ、限られた予算の中で、効率かつ効果的で透明性の高い交通事故対策の取り組みを行って参ります。

宮城県内の国道の事故対策においては、事故の危険性が高い区間などを県民の皆様と一緒に明確化し、急ぐべきところから重点的に、事故原因に即した効果の高い対策を実施するとともに、実施に当たってはマネジメントサイクル(右図)に基づき、情報を皆様に公表し意見を伺いながら、継続的に対策を行って参ります。



PDCAのマネジメントサイクル

宮城県交通安全マネジメント委員会

事故危険区間の選定プロセス

STEP 1

事故危険箇所を導く4つの要因を検討。

- **交通事故発生状況**
交通事故の多い区間や起こりやすい区間を抽出
- **歩行者通行環境**
歩行者の安全性に課題のある区間を抽出
- **自動車通行環境**
自動車通行の安全性に課題のある区間を抽出
- **地域の声等**
上記の要因にあてはまらない地域の課題を抽出

要因を指標化

STEP 2

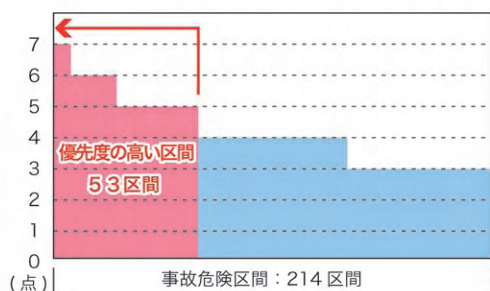
それぞれの要因に指標を設け、その指標に基づき区間ごとに危険性を分析。
(合致する項目を点数化し、総合点で評価)

指標項目	
交通事故発生状況 ・交通事故の件数 ・重大事故の発生	歩行者通行環境 ・有効な歩道の有無 ・通学路の指定
自動車通行環境 ・急カーブの有無 ・急勾配の有無	地域の声等 ・自治体や関連機関からの要望の有無 ・関連計画の位置付けの有無

優先度の決定

STEP 3

総合評価の結果、214区間を事故危険区間として抽出。そのうち評価の高いものを事故対策の優先度の高い区間として選定。



事故ゼロプラン

事故危険区間 位置図



事故危険区間リスト = 優先度の高い区間 =

NO	路線名	対象区間 (交差点名)	選定理由 ※1			
			交通事故	歩行者	自動車	地域の声
1	国道4号	柴田町西船泊2丁目 (町道との交差点)	●			
2	国道4号	柴田町西船泊1丁目 (県道との交差点)	●			
3	国道4号	岩沼市藤浪1丁目 (藤浪交差点)	●			●
4	国道4号	名取市増田3丁目 (県道との交差点他)	●			●
5	国道4号	仙台市太白区中田6丁目 (市道との交差点)	●			
6	国道4号	仙台市太白区郡山4丁目 (鹿の又交差点)	●			
7	国道4号	仙台市若林区中倉3丁目 (蒲町交差点)	●			
8	国道4号	仙台市若林区卸町4丁目~日の出町3丁目 (箱堤交差点他)	●			
9	国道4号	仙台市泉区松森字齊兵衛 (市道との交差点)	●			
10	国道4号	仙台市泉区泉ヶ丘1丁目 (県道との交差点)	●			●
11	国道4号	仙台市泉区富ヶ丘1丁目 (富ヶ丘交差点)	●			
12	国道4号	大和町吉岡字志田町 (主要地方道との交差点)	●			
13	国道4号	大崎市古川栄町 (県道との交差点)	●			●
14	国道4号	大崎市古川若葉町1丁目 (市道との交差点)	●			
15	国道4号	栗原市築館伊豆1丁目~築館字留場桜町	●			●
16	国道4号	栗原市築館字下宮野砂田 (市道との交差点)	●			●
17	国道4号(旧)	名取市飯野坂6丁目 (市道との交差点)	●	●		
18	国道4号(旧)	名取市飯野坂1丁目~増田上余田字市坪	●	●	●	●
19	国道4号(旧)	仙台市太白区中田7丁目~中田1丁目	●	●		●
20	国道4号(旧)	仙台市太白区長町1丁目 (広瀬橋交差点)	●			●
21	国道4号(旧)	仙台市太白区向山4丁目 (越路交差点)	●		●	●
22	国道4号(旧)	仙台市青葉区五橋2丁目 (五ッ橋交差点)	●		●	
23	国道6号	山元町山寺字樋前~小平字北	●	●		●
24	国道6号	山元町八手庭字前田 (八手庭交差点)	●	●		●
25	国道6号	亶理町逢隈中泉字水塚 (町道との交差点)	●			
26	国道45号	仙台市青葉区本町3丁目~本町1丁目	●		●	
27	国道45号	多賀城市八幡3丁目 (県道との交差点)	●			●
28	国道45号	多賀城市下馬5丁目~下馬2丁目	●			●
29	国道45号	塩釜市港町2丁目~宮町 (海岸通り交差点他)	●		●	●
30	国道45号	利府町赤沼字樋ヶ沢~松島町松島字大沢平	●	●	●	●
31	国道45号	松島町松島字浪浜~字普賢堂	●		●	●
32	国道45号	松島町松島字普賢堂~字小梨屋	●	●	●	●
33	国道45号	東松島市赤井字川前二~字鷺塚	●			
34	国道45号	石巻市門脇字元浦屋敷 (市道との交差点)	●			
35	国道45号	南三陸町志津川戸倉字街道方~字滝の沢	●	●	●	●
36	国道45号	南三陸町志津川字十日町~字天王前	●	●	●	●
37	国道45号	気仙沼市本吉町府中~本吉町九多丸	●	●		●
38	国道45号	気仙沼市唐桑町唯越~唐桑町大畑	●	●	●	●
39	国道47号	大崎市鳴子温泉字新屋敷 (新屋敷交差点)	●	●		●
40	国道47号	大崎市鳴子温泉字上鳴子~字尿前	●	●	●	
41	国道47号	大崎市鳴子温泉字星沼~字西原	●	●	●	●
42	国道48号	仙台市青葉区八幡1丁目	●		●	
43	国道48号	仙台市青葉区八幡5丁目~八幡7丁目	●	●	●	
44	国道48号	仙台市青葉区郷六字瀧沢~折立1丁目	●		●	
45	国道48号	仙台市青葉区栗生1丁目 (市道との交差点)	●			
46	国道48号	仙台市青葉区作並字岳山	●	●	●	●
47	国道108号	石巻市蛇田字新丸井戸~字五軒屋敷	●	●	●	
48	国道108号	石巻市蛇田字五軒屋敷~須江字皮剥	●	●	●	●
49	国道108号	石巻市広瀬字焼巻~字町北	●	●	●	●
50	国道108号	石巻市前谷地字黒沢~美里町字鳥谷坂一	●	●	●	
51	国道108号	美里町牛飼字義見塚 (主要地方道との交差点)	●			●
52	国道108号	美里町北浦字天神南~字道祖神前	●	●	●	●
53	国道108号	美里町北浦字高橋 (市道との交差点)	●	●	●	●

※1 交通事故: 交通事故発生状況 歩行者: 歩行者通行環境 自動車: 自動車通行環境 地域の声: 地域の声等
 ※2 一部事業中区間を含む