

交通事故対策事例

地域の課題に即した効果の高い対策を実施します

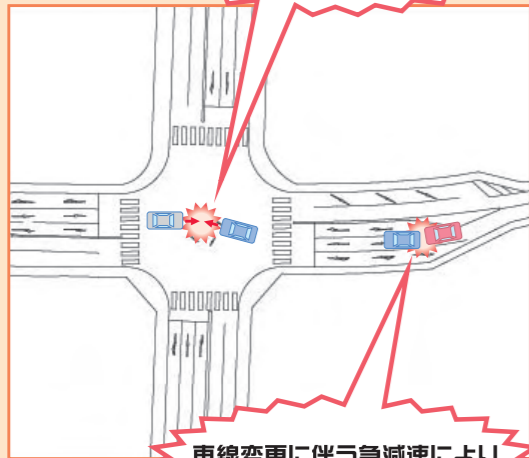
対策事例① 交差点の改良

おあつき 一関市 国道4号 大槻交差点

事故発生状況

- 交差点内が広いので、右折車の交差点内の迷走に起因する右折事故が多発
- 車線変更位置がカーブ区間にあり、分かりづらいため、急な車線変更に起因する**追突事故が多発**

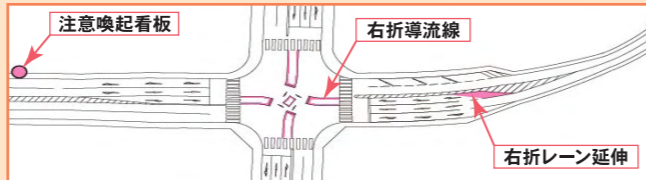
迷走する右折車と対向直進車の衝突事故が多発



車線変更に伴う急減速により、後続車との追突事故が多発

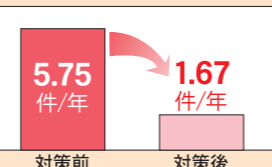
整備計画

- 交差点内での右折車両の走行位置明示による交通流の整流化のため、右折導流線を設置。
- 右折車線への車線変更を直線区間で可能とするため右折レーンを延伸。
- ドライバーへ注意を促すため注意喚起看板を設置。



整備効果

対策前後の事故件数の変化
右折・追突等の事故が約4.1件/年削減



※対策前：H13～H16の事故件数の平均値、対策後：H19～H21の事故件数の平均値

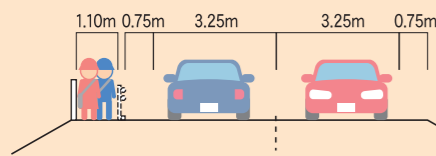
対策事例② 歩道の整備

およまね 山田町 国道45号 豊間根歩道

整備前

- 通学路なのに歩道が狭く、車道にはみ出しそうで危険

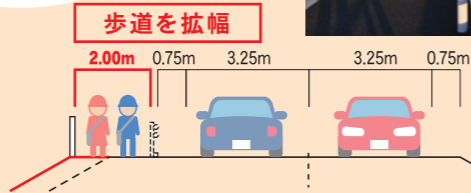
横断面図(整備前)



整備計画

- 歩道が整備され、歩行者、通学児童の安全で快適な歩行空間を確保

計画横断面図



お問い合わせ

岩手県道路交通環境安全推進連絡会議 事務局
国土交通省 岩手河川国道事務所 交通対策課
〒020-0066 岩手県盛岡市上田四丁目2-2 TEL: 019-624-3291 FAX: 019-624-7231
URL <http://www.thr.mlit.go.jp/iwate/>

国土交通省 三陸国道事務所 交通対策課
〒027-0029 宮古市藤の川4-1 TEL: 0193-71-1718 FAX: 0193-71-1740
URL <http://www.thr.mlit.go.jp/sanriku/>

岩手県の交通事故対策の取り組み

事故ゼロプラン

事故危険区間重点解消作戦

〈岩手県内の交通事故の現状〉

岩手県では1日に約**12件**の死傷事故が発生。**5日に1人**の方が亡くなっています。

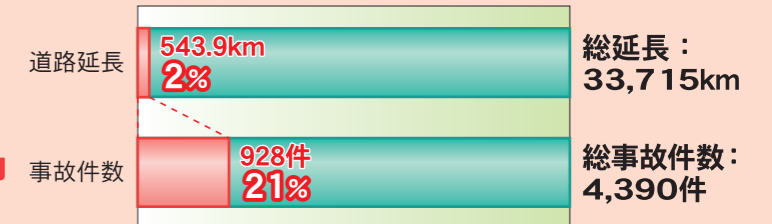
※H21の年間死傷事故件数、死者数から算出

県内の直轄国道※では……

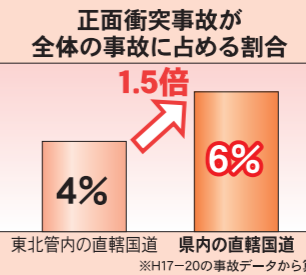
※直轄国道とは？ 一般国道のうち、国が管理する道路 国道4号、45号、46号、283号(仙人峠道路)

直轄国道は
県全体の道路延長の
2%程度であるにもかかわらず、
県全体の**20%以上の交通事故が集中**

県内直轄国道の道路延長・事故件数 (H21)

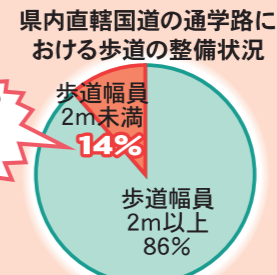


死亡事故につながる
危険性が高い**正面衝突事故の発生率が高い**
(東北直轄平均の約1.5倍)



歩道の幅が狭小なため、**歩行者や自転車の通行スペースが不足し**、
歩行者、自転車事故の危険性あり

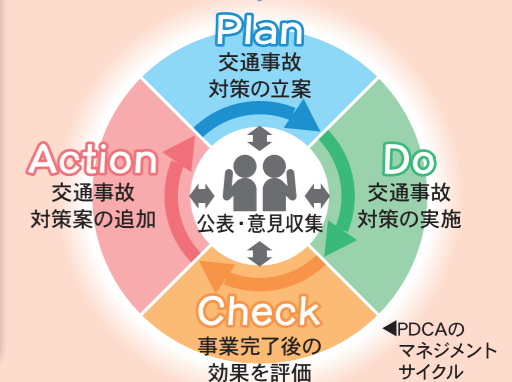
幅員2m未満の
通学路が
26km存在



事故ゼロプランとは？

国土交通省では、交通事故を無くして皆様が安心して暮らせる生活の基盤づくりのため、これまでに様々な取り組みを展開して参りましたが、今後はその効果を検証しつつ、限られた予算の中で、効率かつ効果的で透明性の高い交通事故対策の取り組みを行って参ります。
岩手県内の国道の事故対策においては、事故の危険性が高い区間などを県民の皆様と一緒に明確化し、急ぐべきところから重点的に、事故原因に即した効果の高い対策を実施するとともに、実施に当たってはマネジメントサイクル(右図)に基づき、情報を皆様に公表し意見を伺いながら、継続的に対策を行って参ります。

事故の危険性が高い特定の区間を明確化 意見 第三者委員会 地方公共団体等



岩手県道路交通環境安全推進連絡会議

岩手河川国道事務所 三陸国道事務所 岩手県県土整備部 岩手県警察本部交通部 NEXCO東日本盛岡管理事務所

事故危険区間の選定プロセス

岩手県内の国道4号・45号・46号
(国道283号の一部区間を含む)

Step1

交通安全上の課題区間を選定

① 事故データから見た危険区間・・・110区間

- 死傷事故の発生率※が高い区間
- 重大事故(死亡・重傷事故)の発生率が高い区間

※事故の頻度だけでなく、区間延長や交通量なども加味した指標(どれくらい事故が起こりやすいか)

② 潜在的な危険区間・・・52区間

- 地元・道路利用者から交通事故の危険性の指摘があった区間
- ・自動車の走行環境に関する指摘(「カーブ・勾配がきつくて危険」等)
- ・歩行者・自転車の通行環境に関する指摘(「歩道が無い・歩道の幅が狭くて危険」等)

Step2

Step1で抽出した区間のうち、事故対策の優先度の高い区間を選定

① 事故データから見た危険区間

(3項目の総合評価により優先区間を抽出)

- 死傷事故率と重大事故率がともに高い区間
- 対策による事故削減件数が多く見込まれる区間
- 短期間に対策が可能な区間

② 潜在的な危険区間

- (危険性の指摘が多いヒヤリ・ハット区間)
- 急勾配かつ冬期障害発生区間
- 急カーブかつ狭幅員区間
- 自動車専用道路の中央分離帯未設置区間 等
- 通学路の歩道不連続区間や幅員狭小区間

事故危険区間(優先度の高い区間)

① 事故データから見た危険区間

・・・31区間

② 潜在的な危険区間

・・・25区間

事故ゼロプラン

事故危険区間 位置図



事故危険区間リスト ~優先度の高い区間~

No.	路線名	対象区間【交差点名】	事故データから見た危険区間※1		潜在的な危険区間※2	
			死傷事故率	重大事故率	自動車の走行環境	歩行者・自転車の通行環境
1		一関市荻荘高梨南方～山目立沢				●
2		胆沢郡金ヶ崎町西根本宮後～西根南羽沢	●			
3		胆沢郡金ヶ崎町三ヶ尻【三ヶ尻交差点】			●	
4		胆沢郡金ヶ崎町三ヶ尻【金ヶ崎工業団地口交差点】			●	
5		北上市北鬼柳29地割【北上警察署口交差点】			●	
6		北上市有田町【有田町交差点】	●			
7		北上市町分2地割【さくらホール口交差点】		●		
8		花巻市東宮野目第13地割	●			
9		花巻市西宮野目【宮野目交差点】	●	●		
10		紫波郡紫波町北日詰【日詰駅入口交差点】	●			
11		紫波郡紫波町桜町【紫波IC入口交差点】	●			
12		紫波郡紫波町日詰下丸森	●			
13		紫波郡矢巾町西徳田【矢幅駅入口交差点】	●			
14		紫波郡矢巾町高田10地割	●			
15		盛岡市西見前【市道との交差点】	●			
16		盛岡市三本柳11地割	●			
17		盛岡市三本柳【岩手飯岡駅入口交差点】	●			
18	国道4号	盛岡市津志田15地割	●			
19		盛岡市津志田【盛岡南IC入口交差点】	●			
20		盛岡市津志田【大國神社前交差点】	●			
21		盛岡市津志田町1丁目【津志田交差点】	●			
22		盛岡市津志田町1丁目	●			
23		盛岡市津志田町1丁目【川久保交差点南市道T字路交差点】	●			
24		盛岡市東北1丁目【南大橋南交差点】	●			
25		盛岡市神子田町【南大橋交差点】	●			
26		盛岡市茶畑1丁目【茶畑交差点】	●			
27		盛岡市東新庄1丁目				●
28		盛岡市上田4丁目【高松交差点】	●			
29		盛岡市上田4丁目～館向町	●	●		
30		盛岡市上堂4丁目【上堂交差点】	●			
31		盛岡市上堂4丁目～厨川1丁目				●
32		盛岡市厨川1丁目【運動公園東口交差点】			●	
33		岩手郡滝沢村滝沢菓子	●			
34		岩手郡滝沢村滝沢砂込～盛岡市玉山区下田柴沢				●
35		盛岡市玉山区洪民大前田～玉山区洪民小前田				●
36		二戸郡一戸町鳥越上野平				●
37		二戸市金田一雨滝～釜沢山道				●
38		盛岡市上田3丁目～前九年1丁目(岩手大学前)	●			
39		盛岡市前九年1丁目【館坂交差点】	●			
40	国道46号	盛岡市稲荷町【稲荷町交差点】	●			
41		盛岡市稲荷町【諸葛橋交差点】	●	●		
42		岩手郡雫石町第5地割			●	
43		岩手郡雫石町御明神赤渕			●	
44		陸前高田市気仙町福伏～気仙町要谷				●
45		大船渡市盛町権現堂	●			
46		釜石市平田第3地割～嬉石町3丁目				●
47		下閉伊郡大槌町大槌第26地割～吉里吉里第1地割(吉里吉里トンネル)				●
48		下閉伊郡山田町中央町～北浜町				●
49	国道45号	下閉伊郡山田町大沢第4地割～豊間根第9地割			●	
50		宮古市田老水沢～田老弘川			●	
51		下閉伊郡普代村第12地割中村～第15地割堤				●
52		久慈市新井田第3地割～夏井町鳥谷第7地割(久慈道路)			●	
53		九戸郡洋野町有家第4地割～小子内第4地割			●	
54		九戸郡洋野町種市第18地割～第28地割			●	
55		九戸郡洋野町種市第39地割～第40地割			●	
56	国道283号	釜石市甲子町第7地割～遠野市上郷町平野原3地割(仙人峠道路)			●	

※1: 事故データから見た危険区間

- 死傷事故率: 死傷事故の発生率が高い区間
- 重大事故率: 重大事故(死亡・重傷事故)の発生率が高い区間

※2: 潜在的な危険区間

- 自動車の走行環境 / 「カーブ・勾配がきつくて危険」等
- 歩行者・自転車の通行環境 / 「歩道が無い・歩道の幅が狭くて危険」等