

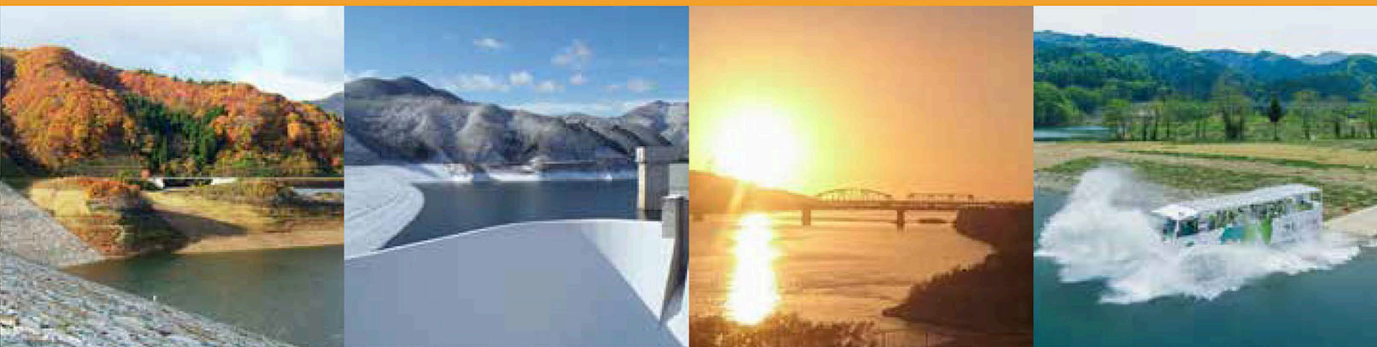
青森・岩手・宮城・秋田・山形・福島



インフラツアー ポイントガイド

Vol.2

～東北の醍醐味はこれからの季節！
インフラを訪ねる旅に出よう～



東北の旬なインフラ施設をご紹介します！

小学生の頃、ワクワクしながら行った社会科見学。
大人になった今、みんなで行こう♪

ポイント
ガイドの
使い方

どんな施設なの？
施設の概要や魅力を
教えてくださいませ!!

どうやって行くの？
アクセス方法はこちらと
巻末の周辺マップを!!

どんなところが
良いの？
体験者の声
届けます!!

- 家族 家族旅行向け
- 個人 個人旅行者向け
- 団体 団体旅行者向け
- 学習 学校や地域の
イベント学習向け

どんなことが
できるの？

施設内や付近で体験や
見学ができる内容の
掲載あり!!

もちろん、

こどもたちの社会科見学の

パンフレットとしても

活用OK!!

北東北最大の工業港
工場地域の夜景は圧巻!

1 八戸港
取扱貨物量3千万トン。
北東北の経済を支える
工業港。

北東北の産業活動を支える基盤として、多くの企業
が工場を立地し、発展が進む経済の動きを
見ることができます。

【八戸形船舶新井田丸】
〒031-0812 岩手県八戸市浜町本町9-1
tel.0178-35-4415

【八戸キャニオン】八戸鉱山株式会社
〒034-0815 岩手県八戸市大字松岡字美田9-1
tel.0178-26-4033 fax.0178-26-4754

【八戸形船舶新井田丸】
《電車》JR八戸線 新井田駅から徒歩15分
《バス》八戸市営バス「新井田」停留所より徒歩約3分
【八戸キャニオン】
《バス》八戸市営バス「八戸北」から約20分
《タクシー》三和タクシーなど

体験者の声

- 三和タクシーのドライバーさんにもお話を伺った。
- 駅から歩いて工場までのお話が面白かった。
- 工場の中は明るく、安全で安心、作業の音が聴けてとても小さく見える中、
立派な工場だ。

体験内容
工場夜景

八戸港は、大規模な工業施設が工場地区の景観を特徴づけています。夜になると
ライトアップされる工場も、静かな運河の夜景が広がる中、形勢船舶新井田丸では海上から
眺めることができます。

八戸キャニオン

露天掘りの石炭石炭山で、正統な炭は八戸石炭山。歴史の重厚感と自然の雄偉さを感じ
ながら、国産石炭の歴史を辿ることができます。新井田駅からバスで約15分、山頂から
広がる石炭山の雄姿を一望することができます。炭山八戸部の高層建築設計八戸
港の夜景は、新井田の石炭山と八戸港の夜景を一望することができます。

【体験時間】 八戸市営バス乗降場から約
【体験料金】 体験料 100円（体験料は体験料のみ、11:45～12:30までは入場料なし）
【体験時間】 体験料

Contents

青森県

P03 へ

- 1 青森県 八戸市 八戸港……………p04へ
- 2 青森県 西目屋村 津軽ダム……………p05へ
- 3 青森県 東北町・七戸町 国道45号 上北天間林道路・天間林道路……………p06へ

岩手県

P07 へ

- 1 岩手県 宮古市・盛岡市 復興支援道路 宮古盛岡横断道路……………p08へ
- 2 岩手県 滝沢市・八幡平市・平石町 八幡平山系直轄 火山砂防事業……………p09へ
- 3 岩手県 盛岡市 盛岡地区 かわまちづくり……………p10へ
- 4 岩手県 奥州市 胆沢ダム……………p11へ

宮城県

P13 へ

- 1 宮城県 石巻市 石巻地区 かわまちづくり……………p14へ
- 2 宮城県 七ヶ宿町 七ヶ宿ダム……………p15へ
- 3 宮城県 南三陸町・気仙沼市 復興道路 三陸沿岸道路……………p16へ
- 4 栗田郡 川崎町 国営みちのく 社の湖畔公園……………p17へ

秋田県

P21 へ

- 1 秋田県 秋田市 雄物川放水路・新屋水門……………p22へ
- 2 秋田県 鹿代市・藤里町・八峰町 のしろ白神の道……………p23へ
- 3 秋田県 北秋田市 森吉山ダム……………p24へ

山形県

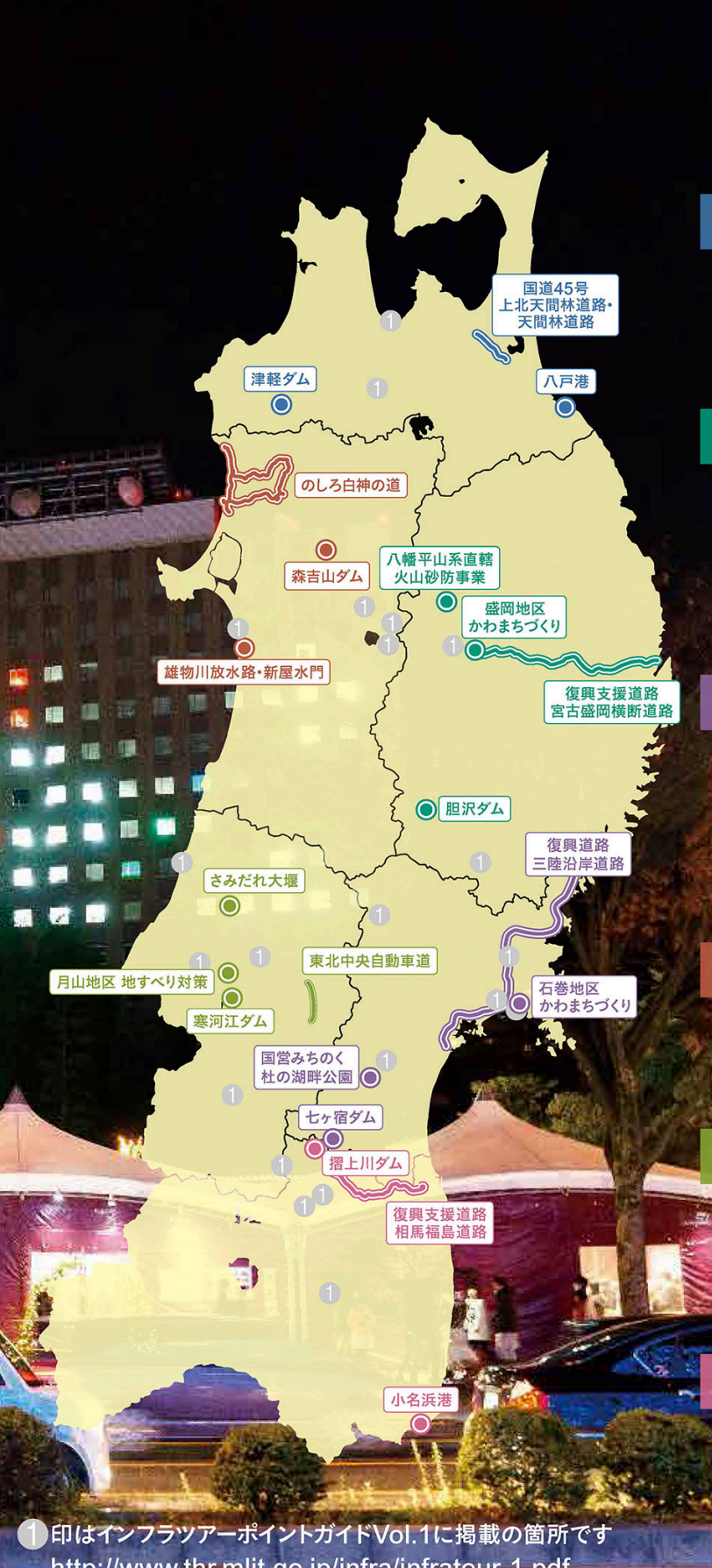
P25 へ

- 1 山形県 鶴岡市・刈田町 東北中央自動車道……………p26へ
- 2 山形県 酒田市 さみだれ大堰……………p27へ
- 3 山形県 鶴岡市・西川町 月山地区 地すべり対策……………p28へ
- 4 山形県 西川町 寒河江ダム……………p29へ

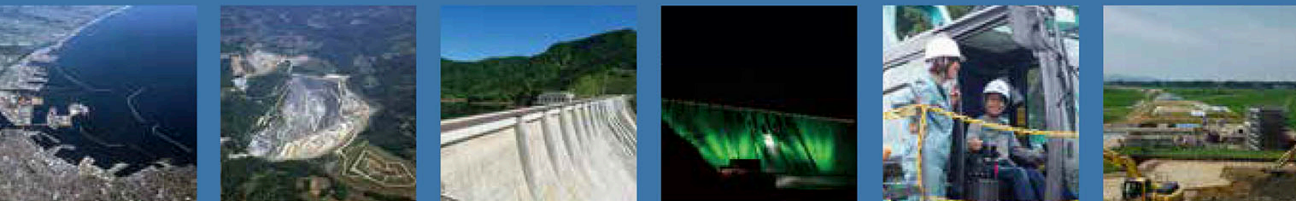
福島県

P31 へ

- 1 福島県 伊達市・桑折町 復興支援道路 相馬福島道路……………p32へ
- 2 福島県 福島市 摺上川ダム……………p33へ
- 3 福島県 いわき市 小名浜港……………p34へ

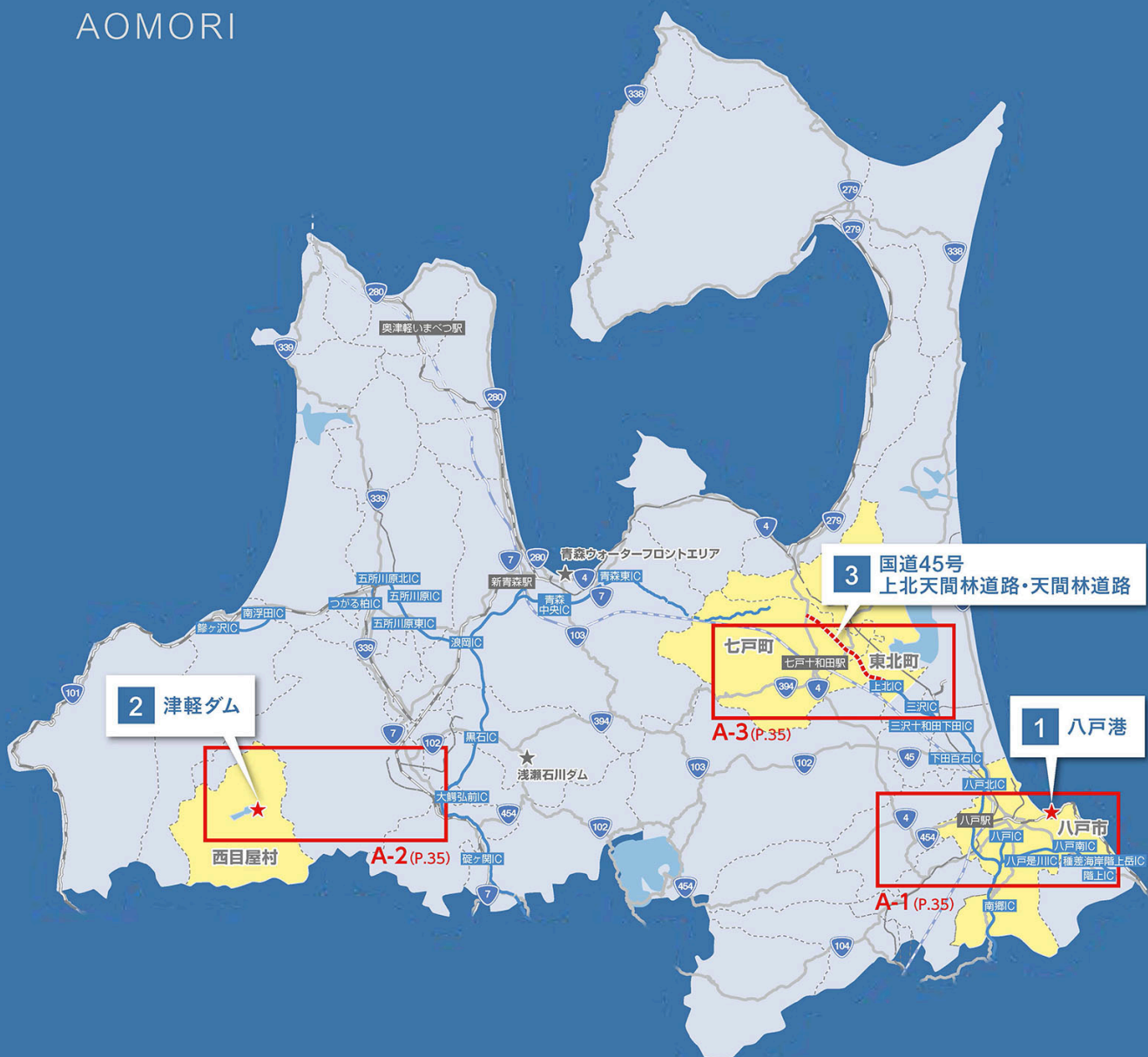


① 印はインフラツアーポイントガイドVol.1に掲載の箇所です
<http://www.thr.mlit.go.jp/infra/infratour-1.pdf>



青森県

AOMORI

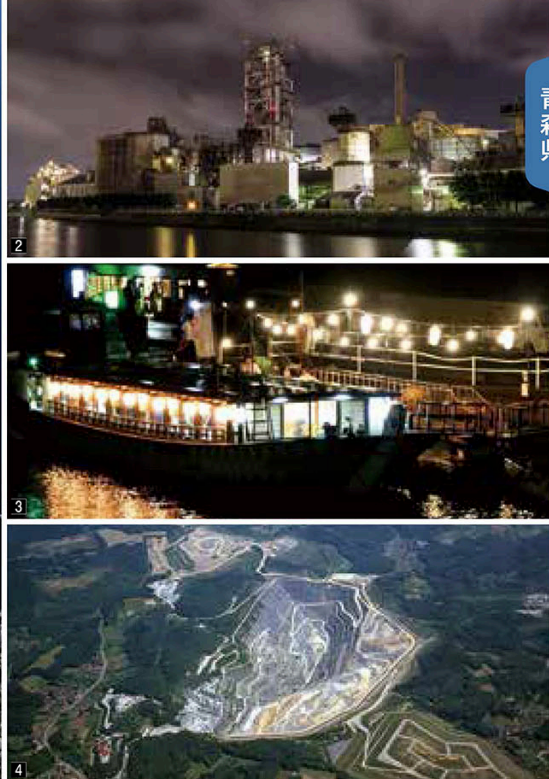


2 津軽ダム

3 国道45号
上北天間林道路・天間林道路

1 八戸港

☆はインフラツアーポイントガイドVol.1に掲載の箇所です



工場地域の夜景は圧巻！

北東北最大の工業港

1 八戸港

取扱貨物量3千万トン。
北東北の経済を支える
工業港。

北東北の産業活動を支える港として、多くの企業が工場を立地し、発展が進む経済の動きを見ることができます。



青森県 | 八戸市

はちのへ こう

お問い合わせ先

【八戸屋形船新井田丸】

〒031-0812 青森県八戸市湊町本町9-1
tel.0178-35-4415

【八戸キャニオン】八戸鉱山株式会社

〒031-0815 青森県八戸市大字松館字長坂9-1
tel.0178-25-4033 fax.0178-25-4754

施設までのアクセス

【八戸屋形船新井田丸】

〈電車〉JR八戸線 陸奥湊駅から徒歩15分
〈バス〉八戸市営・南部バス「小中野」停留所より徒歩約3分

【八戸キャニオン】

〈車〉八戸自動車道「八戸IC」から約20分

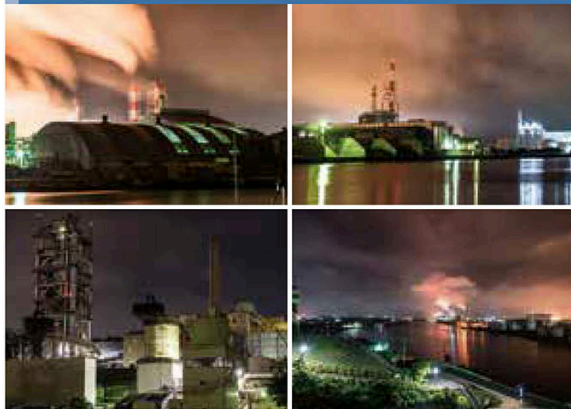
八戸港 工場夜景の撮影スポット

館鼻公園 八戸セメント 沼館緑地公園 グレットタワーみなと など

体験内容

工場夜景

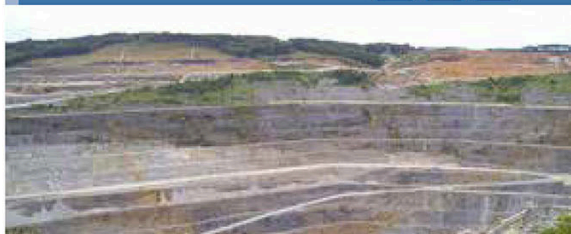
家族 個人 団体



八戸港は、大規模な工業施設が立ち並び、堂々たる景観をつくり出しています。夜にライトアップする工場もあり、様々な撮影スポットが存在するほか、屋形船新井田丸では海上から眺めることもできます。

八戸キャニオン

家族 個人 団体



露天掘りの石灰石鉱山で、正式名称は八戸石灰鉱山。現在の最深部は海拔マイナス170m、国内で最も空が深い場所と言われています。採掘現場には入れませんが、鉱山展望台からその圧倒的なスケールを感じることが出来ます。鉱山と八戸港の専用埠頭及び八戸セメント(株)を総延長約10キロの地下ベルトコンベアで結び、石灰石を運んでいます。

所在地	八戸市大字松館字寺地平32
時間帯	鉱山展望台 8:30~16:30 (採掘場の発破作業のため、11:45~12:30までは入場禁止)
料金	無料

体験者の声

- 工場群のライトアップがとても美しかった。
- 暗やみに浮かぶ工場の灯りは幻想的できれいだった。
- 展望台から見ると、深さだけでなく、作業するダンプがとても小さく見えるその広さに驚いた。



雄大な自然のなかを

津軽白神湖遊覧クルージング



2

1

3

1 水陸両用バス 2 ダム見学状況 3 津軽白神湖と紅葉

青森県 | 西目屋村

2 つがる 津軽ダム

一級河川・岩木川水系岩木川に建設され、平成28年10月に完成した青森県で最大のコンクリート重力式ダム。

津軽ダムと言えばライトアップ。ライトアップされている天端は、まるで闇夜に浮かぶ架け橋のようです。幻想的な風景を感じてみてはいかがでしょうか。

ダムカードあります

9:00~17:30(土・日・祝日を含む)
岩木川ダム統合管理事務所の正面玄関右側にあるインターホンを押してください。また、津軽ダムでは全国のダムで唯一、全国のダムカードの展示をご覧いただけます。



お問い合わせ先

国土交通省 東北地方整備局
岩木川ダム統合管理事務所

〒036-1422 青森県中津軽郡西目屋村大字居森平字寒沢138-2
tel.0172-85-3035 fax.0172-85-3061
E-mail tugaru@thr.mlit.go.jp http://www.thr.mlit.go.jp/tugaru/

施設までのアクセス

〈車〉東北自動車道大鰐弘前ICから弘前市内へ約20分、弘前市内から約55分、青森空港から弘前市内へ約40分、弘前市内から約55分、西目屋役場から約15分



体験内容

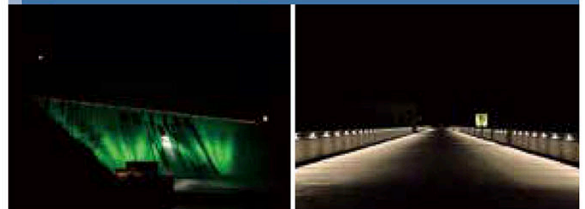
ニシメヤ・ダムレイクツアー



津軽ダムの「津軽白神湖」を水陸両用バスで遊覧。普段、見ることができない視点での景色を堪能することができます。

実施時期 4月下旬~10月(毎週水曜日を除く)
時間帯 ①9:00~、②10:30~、③12:00~、④13:00~、⑤15:00~
料金 2,500円/大人 1,500円/小学生以下 500円/2歳以下
※乳幼児のお子様は保護者の方の膝の上になります。
「(一財)ブナの里白神公社 津軽白神ツアー主催」
ホームページ: <http://t-shirakami-travel.jimdo.com>

津軽ダム ライトアップ



津軽ダムのライトアップ期間中は、幻想的かつ迫力のあるダムを間近でご覧いただけます。

実施時期 以下URLの記者発表情報をチェック↓↓
http://www.thr.mlit.go.jp/Bumon/J72401/tugaru_kouji/index.html
時間帯 季節によって異なりますが、日没から約2時間程度
料金 無料

【見学会情報】

日時 土・日・祝日以外の平日 9:00~17:00
最少人数 5名~
団体で人数が多くなる場合は、前もってお問い合わせください。(展示室は休日可)



体験者の声

- ダムの構造など、内部見学ができて大変感激しています。今後もこのような活動を推進していただけるようよろしくお願いいたします。
- 子供たちも楽しかったみたいなので、ダムに関する勉強をしてみたいと思います。
- ダムの中に入ることがなかなか出来ないので、良い体験になりました。とても楽しかったです。また参加したいです。

こく どう ごう
国道45号
 かみ きた てん ま ばやし どう ろ
上北天間林道路・
 てん ま ばやし どう ろ
天間林道路

青森市と八戸市を結ぶ高規格幹線道路ネットワークの一部を形成する道路。両市の連携強化と交通混雑の緩和が図られる。

今なら新しく道路が造られていく様子を見学できます。



お問い合わせ先

国土交通省 東北地方整備局 青森河川国道事務所 計画課
 〒030-0822 青森市中央三丁目20-38
 tel.017-734-4529 fax.017-722-2577
 E-mail thr-aomori01@mlit.go.jp
 http://www.thr.mlit.go.jp/aomori/

体験者の声



- 機械に乗れたり、とても楽しかった。
- 社会に貢献できる仕事として自分もやってみたいと思う。
- 限られた人数で大きな現場を施工してすごいと思った。

体験内容

工事現場見学・建設機械への乗車体験

団体 学習



実際に現場を見学しながら工事の概要説明を聞くことで、道路や工事内容についての理解を深めることができます。また、時期によっては建設機械への乗車体験も可能です。

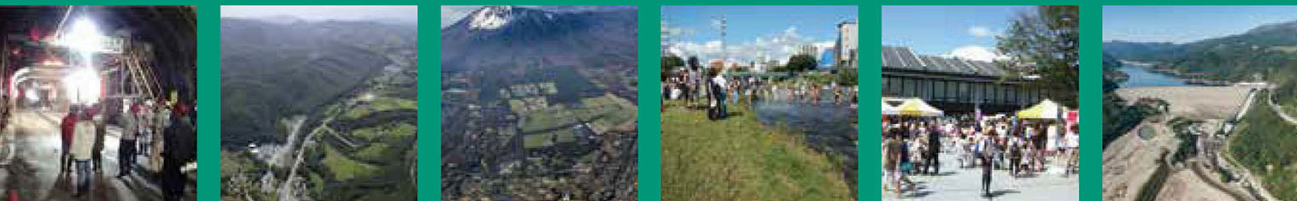
実施時期	6月～10月の平日
時間帯	10:00～:15:00
最少案内人数	10名程度
料金	無料

大長根橋（仮）進捗状況

新しい道路が

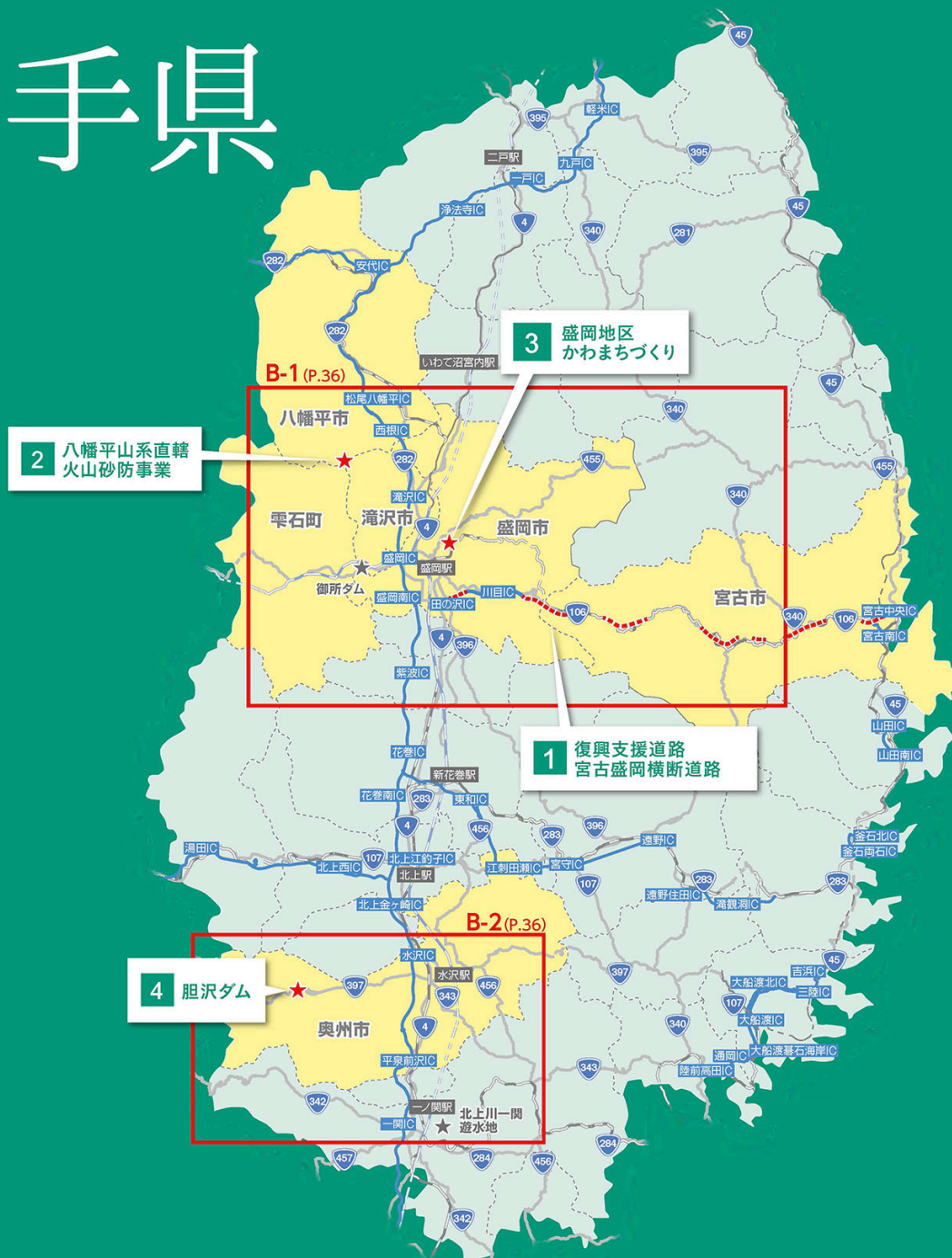
作る未来を見に行こう。





岩手県

IWATE



2 八幡平山系直轄火山砂防事業

3 盛岡地区 かまちづくり

1 復興支援道路 宮古盛岡横断道路

4 胆沢ダム

☆はインフラツアーポイントガイドVol.1に掲載の箇所です



沿岸部と県都を結ぶ命の道

1 新区界トンネル(仮) 内部 2 新区界トンネル(仮) 宮古側坑口を望む 3 新区界トンネル(仮) 宮古側坑口

岩手県 | 宮古市・盛岡市

1 復興支援道路 宮古盛岡横断道路

宮古盛岡横断道路は、東日本大震災で被災した沿岸部と内陸部との交流・連携を促進する道路。区界峠を貫く新区界トンネルは、北東北最長の道路トンネルに。

約3~4億年前といわれる太古の地質を掘削中です。工事期間中ならではの見学が可能です。



お問い合わせ先
国土交通省 東北地方整備局 岩手河川国道事務所 計画課
〒020-0066 岩手県盛岡市上田4-2-2
tel.019-624-3179 fax.019-624-6315
E-mail thr-731iwate@milit.go.jp
http://www.thr.mlit.go.jp/iwate/genbakengaku/index.htm

体験内容

工事現場見学・トンネルの発破体験

団体
学習



区界峠を貫く北東北(青森・岩手・秋田)最長道路トンネルの工事現場を見学できます。期間および時間の制約はありますが、「発破体験」も可能です。

実施時期	平日
時間帯	8:30~17:30
最少案内人数	10名程度
料金	無料

体験者の声

- トンネルの工事現場を初めてみました。土の壁がとっても不思議でした。
- 毎日何気なく通っていた道、よく見るととても立派な機械がありました。
- 昔や今の道、トンネルの事を詳しく、わかりやすく説明していただいたので楽しかった。



グスコブドリと

クーボー博士が夢見た未来



1 岩手山と秋田駒ヶ岳 2 小水無沢第一砂防壁

岩手県 | 滝沢市・八幡平市・雫石町

はち まん たい さん けい ちよっかつ

2 八幡平山系直轄 火山砂防事業

か ざん さ ぼう し ぎょう

我が国有数の観光地となっている活火山地域において、火山活動に起因する土砂災害に対する安全性を確保しつつ、火山を生かした観光地域づくりを支援する土砂災害防止施設を整備しています。

イーハートブ火山局では監視カメラによる岩手山の映像やジオラマやパネルで火山についての学習ができます。



お問い合わせ先

国土交通省 東北地方整備局 岩手河川国道事務所

〒020-0066 岩手県盛岡市上田4-2-2
tel.019-624-3131 fax.019-624-3207
E-mail thr-731iwate@mlit.go.jp
http://www.thr.mlit.go.jp/iwate/

施設までのアクセス(イーハートブ火山局)

〈車〉東北自動車道「松尾八幡平IC」から八幡平方面へ県道45号を約5分

利用者の声 (イーハートブ火山局)

- 家族旅行でちょっと寄って勉強するのも良いと思います。
- 岩手山も噴火の可能性があるので、認識を高められた。

利用者の声 (秋田駒ヶ岳火山防災ステーション)

- 火砕流が時速100kmもあることを知って驚いた!
- もし本当に火山噴火や土砂災害が起こった時のために、避難路や避難所の確認をしたい。

体験内容

イーハートブ火山局

家族 個人 団体 学習

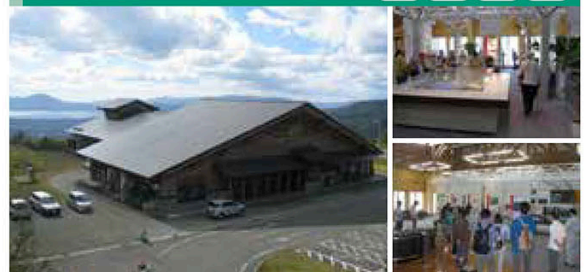


イーハートブ火山局「岩手山火山防災情報ステーション」は、住民と県や市町村などが火山についてのいろいろな情報を知ることにより、火山の恵みと恐ろしさを含わせて理解し、岩手山の自然環境を守る活動や火山災害を防ぐ方法について力を合わせて取り組んでいくための中心的な施設として作られました。

所在地 岩手県八幡平市松尾寄木第2地割字畑515
連絡先 0195-78-4881 時間帯 9:00~17:00
休館日 毎週月曜日(月曜日が祭祭祭の場合は翌日)、12/29~1/3

秋田駒ヶ岳火山防災ステーション

家族 個人 団体 学習



秋田駒ヶ岳は活火山です。火山防災ステーションは火山活動時の現場最先端基地として、また火山情報発信基地として火山噴火に備え、火山周辺の光ファイバーを敷設し監視カメラやセンサーを設置して関係機関等に配信するなど、火山活動の監視を行い被害の軽減が図られるよう取り組んでいます

所在地 秋田県仙北市田沢湖生保内字駒ヶ岳2-16
時間帯 4月~11月 9:00~19:00 12月~3月 9:30~17:30
休館日 5月~10月 無休 11月~4月 木曜日定休
料金 無料(火山防災ステーションの見学のみ)

岩手県 | 盛岡市

3

もり おか ち く
盛岡地区

かわまちづくり

盛岡市内を流れる北上川、中津川は四季折々の豊かで美しい自然景観を有し、盛岡城を中心に城下町として栄えた市街地は歴史的なシンボルが数多く残されています。かわまちづくりにより、かわとまちの一体化を図り、さらなる賑わいのある魅力的な水辺を創出しています。

水辺の賑わいを創出しつつ、水辺空間を利用した観光施設へのアクセラートを整備する。



お問い合わせ先

盛岡市役所商工観光部観光交流課

〒020-8530 岩手県盛岡市内丸12番2号
盛岡市役所別館7階
tel.019-651-4111 <http://www.city.morioka.iwate.jp/>

国土交通省 東北地方整備局

岩手河川国道事務所

〒020-0066 岩手県盛岡市上田4-2-2
tel.019-624-3131 <http://www.thr.mlit.go.jp/iwate/>

体験者の声



- 春は桜などの草花、夏は魚釣りや水遊び、秋はサケの遡上、冬は白鳥の飛来と四季を通じて楽しめる。(50代 男性)
- 町の中心とは思えない豊かな自然と歴史ある風景の癒やしの空間 (60代 女性)

体験内容

盛岡城跡公園・もりおか歴史文化館



家族 個人 団体 学習



明治39年に近代公園の先駆者である長岡安平の設計により岩手公園として整備され、市民の憩いの場として親しまれています。園内には石垣や桜林など多くの見所があります。平成23年7月に盛岡城跡公園の一角にもりおか歴史文化館が開館し、歴史や文化に関する資料を公開する、「歩いて楽しむ盛岡」の新たな観光・交流拠点となっています。

休館日	毎月第3火曜日(祝・休日の場合は翌日)、年末年始(12月31日～1月1日)
時間帯	4月～10月:9:00～19:00、11月～3月:9:00～18:00(受付は閉館30分前まで)
料金	詳しくはこちら https://www.morireki.jp/infor/

イベント時の中津川は多くの人で賑わっている。



かわとお城を中心に歩いて楽しむ
かわまちづくり

もりおか町家物語館

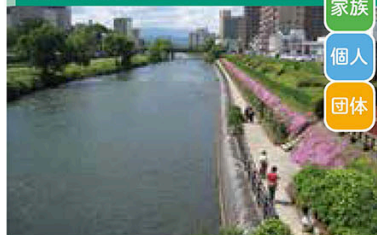


家族 個人 団体

盛岡市の保存建造物「浜藤の酒蔵」などを改修し、平成26年7月にオープン。盛岡町家の歴史的な景観と調和し、市民の交流の場を提供するとともに鉈屋町・大慈寺地区の中核施設として地域の情報を収集・発信する施設となっています。

休館日	毎月第4火曜日(祝日の場合翌日)及び12月29日～1月3日
時間帯	9:00～19:00
料金	無料

開運橋花壇



家族 個人 団体

盛岡駅から盛岡市の中心部へ向かう開運橋のたもと北上川沿川にあり市民団体による維持管理が行われるなど地元でも愛されています。開運橋から望む北上川と岩手山、色鮮やかな花壇が一望できる風景は市民や観光客の心と目を和ませます。

紅葉の時期が待ち遠しい

全国最大級のダム



1 紅葉写真 ダム技術センター 平成27年 第30回フォトコンテスト入賞作品 2 堤体登山 in ダムフェス (夏のみ) 3 胆沢ダムと紅葉

岩手県 | 奥州市

4 いざわ 胆沢ダム

一級河川北上川水系胆沢川に建設された、高さ127メートルのロックフィルダムで、全国で最大級のダム。



堤体積が1,350万立方メートル、堤体の最上部長さが723メートルという迫力を現地で確かめてみてください。

ダムカードあります

9:00~17:00 (土・日・祝日を含む)
※土日祝日は正面玄関の脇にあるインターホンを押して下さい。



お問い合わせ先

国土交通省 東北地方整備局
北上川ダム統合管理事務所 胆沢ダム管理支所

〒023-0403 奥州市胆沢区若柳字横岳前山6
tel.0197-49-2981 fax.0197-49-2988
E-mail thr-kitakato01@mliit.go.jp
http://www.thr.mliit.go.jp/kitakato/
(展示室開放時間) 9:00~17:00(年中無休)

施設までのアクセス

〈車〉東北自動車道「水沢IC」から30分

体験者の声

- 初めて友人に誘われてきました。とても素晴らしい、美しい所です。秋の紅葉も、ぜひ家族たちと来たいと思います。
- 美しいダム風景でした。また来たいと思います。来年も。
- いつもキレイにしてもらい、癒やされています。ストレス発散になります。ベンチに座りほっこり。

体験内容

ダムフェス

家族 個人 団体 学習



夏は堤体登山、カヌー体験、ダムカフェ等、秋は湖面巡視体験会、カヌー体験、ダムカフェ等を例年実施しております。様々な角度から胆沢ダムを満喫するイベントになっています。
実施時期、実施内容については変更になる場合がございますので、今秋のイベント詳細については以下をご確認ください。
http://www.thr.mliit.go.jp/kitakato/101event/vis_event.html

ダムカフェ

家族 個人 団体 学習



夏と秋のダムフェスに合わせてダム管理支所1階にカフェがお目見え。ダム湖や紅葉を楽しみながらコーヒーやケーキを味わう来場者から「常設であれば嬉しい」との声が聞かれました。

自分だけのダムカード?!

家族 個人 団体 学習



胆沢ダムでは、ダムカードのフレームが堤体下流側に設置しており、自分だけのダムカード写真を撮影することができます。胆沢ダムの風景や、フレーム内に入り、胆沢ダムと一緒に撮影することができます。

【見学会情報】

ダム天端及び展示室は9:00~17:00まで土日祝日を含め自由に見学可能。スタッフ説明による見学については、2週間前までにFAXにてお申し込み下さい。



Column コラム

ダムを巡ってカードをGETしよう! 東北ダムカード

東北には全国的にも珍しいと評判の高いダムカードが多くあり、ダムマニアからも絶大な人気を誇っています。みんなも東北のダムを巡りダムカードをコンプリートしよう!!

地図に載っているダムカードは、国土交通省のダムだけで、県のダムなど、まだまだダムカードを配布している所はあるよ!

青森県



津軽ダム



浅瀬石川ダム

秋田県



森吉山ダム



玉川ダム

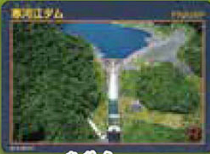


成瀬ダム

山形県



月山ダム



寒河江ダム



長井ダム

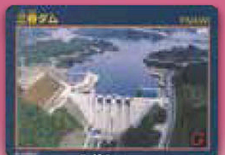


白川ダム

福島県



摺上川ダム



三春ダム

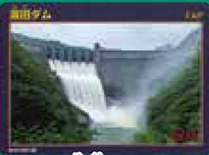
岩手県



四十四田ダム



御所ダム



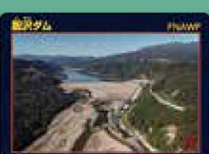
湯田ダム



湯田貯砂ダム



田瀬ダム



胆沢ダム

宮城県



鳴子ダム



釜房ダム

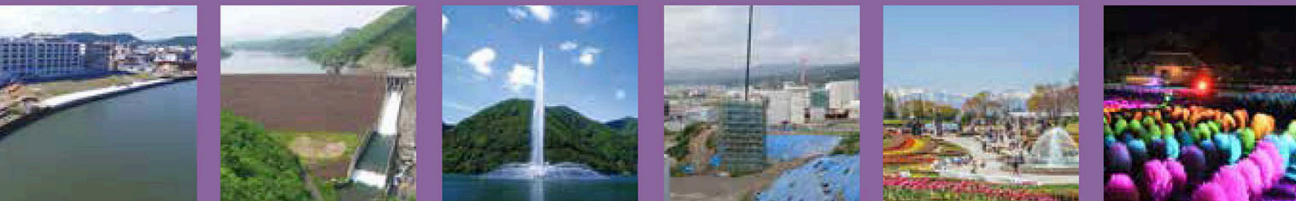


七ヶ宿ダム

詳しくはこちら

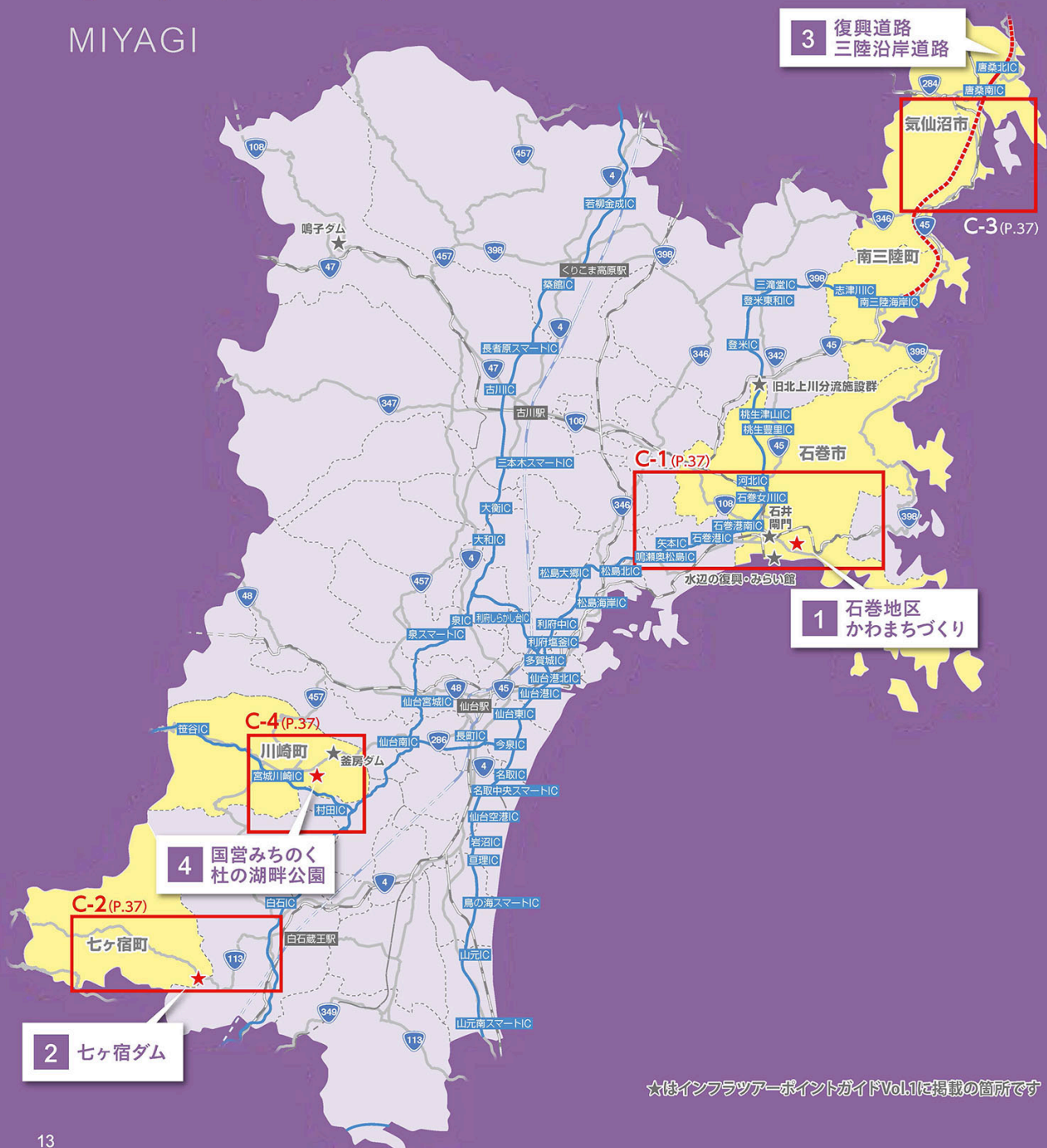
▶▶ <http://www.mlit.go.jp/river/kankyō/campaign/shunnkan/damcard82.html>





宮城県

MIYAGI



3 復興道路
三陸沿岸道路

気仙沼市

C-3 (P.37)

C-1 (P.37)

1 石巻地区
かわまちづくり

C-4 (P.37)

川崎町

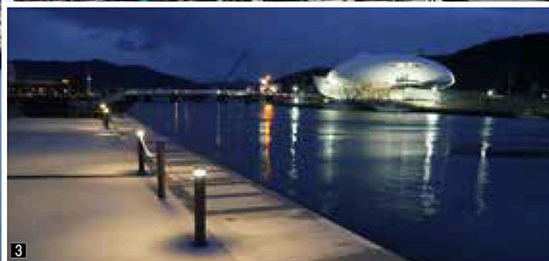
4 国営みちのく
杜の湖畔公園

C-2 (P.37)

セケ宿町

2 セケ宿ダム

☆はインフラツアーポイントガイドVol.1に掲載の箇所です



石巻の新たな魅力創造

「かわまちづくり」で、にぎわい創出

1 堤防一体空間整備状況 2 水辺で落語 3 かわまちづくりでおしゃれな空間の創出 4 トリコロレ音楽祭

宮城県 | 石巻市

いしのみき ちく

1 石巻地区 かわまちづくり

石巻らしい街並みを復興・再生し、水辺と親しみながら人々が集い、交流する空間を創造していきます。また、石巻市内では、「川村孫兵衛重吉」のゆかりの地巡りなど、北上川改修の歴史・近代～現在の復旧・復興事業が体感できる企画も実施しています。

震災復興で新たに整備される堤防・護岸を活かした、まちづくりと水辺が一体となった「かわまちづくり」



お問い合わせ先

石巻市役所 建設部 河川港湾室
〒986-8501 宮城県石巻市殿町14番1号
tel.0225-95-1111
<http://www.city.ishinomaki.lg.jp>

国土交通省 東北地方整備局 北上川下流河川事務所 調査課
〒986-0861 宮城県石巻市蛇田字新下沼80
tel.0225-95-0194
<http://www.thr.mlit.go.jp/karyuu/>

地域のかわまちへの思い

● 石巻は街の中心を旧北上川が流れ、川は常に身近な存在として暮らしてきました。生命と財産を守るため堤防がつくられますが、川との繋がりを保ち、水辺の魅力を活かした整備を進めてほしいです。(70代男性)

利用者の声 (元気いちば)

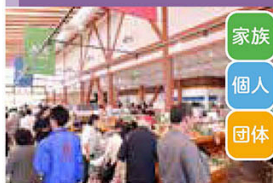
● 地元の新鮮な魚が豊富。 ● また昔の賑わいが戻ってほしい。



川村孫兵衛重吉

体験内容

いしのみき元気いちば
(平成29年6月30日オープン)



家族
個人
団体

石巻の旬の鮮魚、農産品、地元の物産品などを豊富に取り揃えており、2階にはフードコートもあり、石巻の旬をその場で味わうこともできます。

休館日 毎月第3火曜日休館
時間帯 1F 物販コーナー 9:00～19:00
2F フードコーナー 11:00～20:00

石ノ森萬画館



家族
個人
団体

石ノ森章太郎のマンガミュージアム。館内には仮面ライダーやサイボーグ009などの貴重な原画などが展示されており、「宇宙船」をイメージした施設の個性的な外見と併せて石ノ森ワールドを満喫することができます。

休館日 3月～11月:第3火曜 12月～2月:火曜
定休日が祝日の場合、翌日休館
GW、正月は休まず営業
時間帯 3月～11月:9:00～18:00
12月～2月:9:00～17:00 大晦日は15:00閉館
(チケット販売は閉館30分前まで)
料金 個人利用 大人800円/中学生500円/小学生200円
団体料金(20名以上)
大人600円/中学生400円/小学生160円
年間パスポート
大人2000円/中学生1000円/小学生500円
小学生未満は無料です。
その他3Fライブラリーコーナーは無料ゾーンとなっています。

中央地区プロムナード堤防

家族 個人 団体



石巻市では新たな堤防整備と併せてプロムナードを整備し、水辺と親しむことができる空間作りを目指しています。中央地区においてはプロムナード堤防と復興公営住宅が一体となり、水辺に親しみやすい空間が形成され、イベントではにぎわいを見せています。

ダムの役割から地域の自然まで

たっぷり学べるダム



1 セツケ宿ダム全景 2 ダムの見学会 3 セツケ宿ダム湖と紅葉

宮城県 | セツケ宿町

しちかしくく

2 セツケ宿ダム

一級河川・阿武隈川水系白石川に建設された、宮城県内最大の貯水容量を誇るダム。

管理用発電は全国一の規模のセツケ宿ダム。管理用発電を用いたイルミネーションは幻想的。家族、恋人、友達と一緒に一度訪れてみてはいかがでしょうか。



ダムカードあります

9:00～17:00(年中無休)

日本ダムアワード受賞(イベント賞)



お問い合わせ先

国土交通省 東北地方整備局 セツケ宿ダム管理所

〒989-0536 宮城県刈田郡セツケ宿町字切通52-40
tel.0120-16-7877 fax.0224-37-2471
E-mail thr-shichika01@mlit.go.jp http://www.thr.mlit.go.jp/shichika/

- 展示スペース 9:00～17:00(年中無休)
- 施設見学は平日のみ

施設までのアクセス

〈車〉東北自動車道白石ICから車で約30分
〈バス〉東北本線白石駅からバスで約1時間(セツケ宿町営バス)

体験者の声

- 世代問わず楽しめたので、知人にもオススメしたいし、是非また来たいです。
- スタッフの皆さんのダム愛が伝わってきます。展示品も手が込んでいて楽しいです。
- 夏休み、子供の勉強になりました。普段飲んでいる水がどこからどのようにして家にくるのかまとめて学習させたいと思います。

体験内容

大噴水

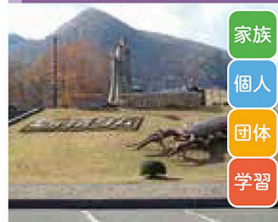


セツケ宿ダムの7にちなんで高さ77メートル、幅50メートルの大噴水が打ち上げられます。数分経つとある仕掛けが・・・

実施時期 4月中旬～11月末
時間帯 10:00～16:00(25分間/回)
料金 無料

家族
個人
団体
学習

流木アート



家族
個人
団体
学習

セツケ宿ダムには台風や大雨、雪解け水などと一緒に毎年たくさんの流木が流れてきます。ダム管理所には、その木で作られた大きなカブトムシやクワガタなどがあります。希望者の方には流木をプレゼント。

時間帯 展示室内は9:00～17:00
料金 無料

青い洞窟(イルミネーション)



家族
個人
団体
学習

セツケ宿ダムには、クリスマスシーズンには、監査廊トンネル内をライトアップしています。これはセツケ宿ダムで発電した電気を使ったものです。美しいイルミネーションを楽しみながら発電の仕組みが見学できます。

実施時期 七夕:6月下旬～8月下旬
クリスマス:12月上旬～下旬
時間帯 9:00～17:00 (事前予約可能)
料金 無料

【見学会情報】

平日の9:00～17:00はいつでも施設見学が出来ます。休日見学会も開催していますので、HPから日程をご確認のうえご参加ください。



宮城県 | 南三陸町・気仙沼市

3

復興道路 三陸沿岸道路

三陸沿岸道路は、宮城、岩手、青森の太平洋沿岸を結ぶ自動車専用道路です。東日本大震災からの早期復興に向けたリーディングプロジェクトです。

東北地方最大の橋梁やトンネルなど様々な工事現場を見学することができます。



お問い合わせ先

国土交通省 東北地方整備局 仙台河川国道事務所 計画課

〒982-8566 宮城県仙台市太白区あすと長町4丁目1番60号

tel.022-304-1902 fax.022-249-3772

E-mail thr-sendai01@mlit.go.jp

<http://www.thr.mlit.go.jp/sendai/oyakudachi/kengaku/>

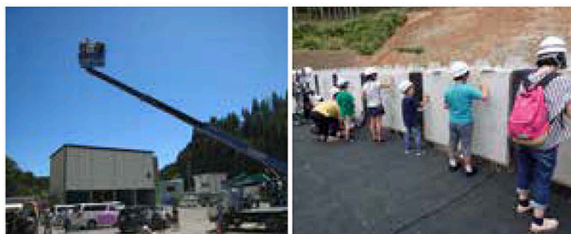
【現場見学会についてはこちらから】

<http://www.thr.mlit.go.jp/sendai/oyakudachi/kengaku/index.html>

体験内容

工事現場見学

団体 学習



トンネルや橋梁の工事現場を見学できます。また、コンクリートの打設体験など、各現場に応じた貴重な体験ができます。

実施時期	随時	最少案内人数	10名程度
時間帯	9:00~17:00	料金	無料

体験者の声

- 普段乗れない建設機械に試乗でき、遠くまで見渡せて気持ちよかった。
- 気仙沼での最大規模となる事業。完成が待ち遠しく、橋がかかった内湾を早く見たい。
- 工事が最盛期の時期に、子どもたちに現場を見せることができ良かった。
- 供用後は人が歩けないため、供用前の三陸沿岸道路の工事現場を歩いて貴重な体験ができた。

1 気仙沼湾横断橋(仮) 2 気仙沼2号トンネル(仮) 3 歌津IC付近

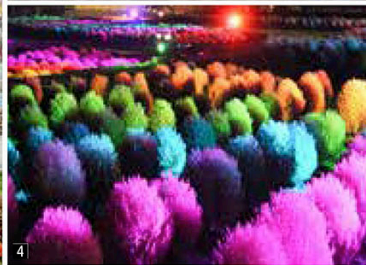
あの日失った夢をつなぐ道

その先へ!



四季折々、

心が動かされる情景が広がります



1 彩りのひろば(春) 2 花畑・ホビー(初夏) 3 ふるさと村 古民家(田植え) 4 コキアカリ(COQOフェスタ)

柴田郡 | 川崎町

4 国営みちのく 杜の湖畔公園



四季折々の花々と
風土を感じながら
東北の自然と文化を体験

東北六県の古民家を移築した「ふるさと村」、湖畔でのオートキャンプが楽しめる「エコキャンプみちのく」等があります。

入園料金	
・大人(15歳以上).....	410円
・小人(小中学生).....	80円
・シルバー(65歳以上).....	210円

お問い合わせ先

みちのく公園管理センター

〒989-1505 宮城県柴田郡川崎町大字小野字二本松53-9
tel.0224-84-5991 fax.0224-84-5992
園9:30~17:00

(7/1~8/31 9:30~18:00) (11/1~2/28 9:30~16:00)
休 毎週火曜日(祝日の場合は翌水曜日)・12/31・1/1
※4/1~6月第3日曜日・7月第3日曜日~10/31は無休
<http://www.michinoku-park.info/wp/>

施設までのアクセス

〈車〉 仙台駅から国道286号経由で約50分
〈バス〉 仙台駅から国道286号経由で約60分 仙台空港から秋保温泉経由で約60分

体験者の声

- 古民家の「囲炉裏火」脇での語りは、情感いっぱい感動しました。それぞれのお国言葉はいいですね。また、聞きに来たいと思います。
- かまくらを自分で作ることはできないので、子供達にもとても良い経験になりました。子供と一緒に大人も楽しめました。
- 花や昆虫や鳥など色々楽しんでとても良い。こんなにいい公園はそうなので満足しています。
- 設備が整っているので、親子のキャンプ体験に最適だと思います。家族にとって一生の思い出になりました。

体験内容



古民家で 昔の生活を体験

東北六県から移築した古民家群の「ふるさと村」で昔の遊びや生活を体験できます。方言での民話語りも人気。

実施時期 通年(週末)
時間帯 9:30~17:00
(季節により変動あり)

料金 無料(ただし材料を使用するものは有料の場合もあり)

- 家族
- 個人
- 団体
- 学習

かまくらで東北の 雪を体験

雪国ならではの「かまくら」を体験できます。雪あそび体験や伝統芸能の披露もあります。

実施時期 1月下旬~2月中旬
時間帯 9:30~16:00
料金 無料



- 家族
- 個人
- 団体



森の楽校で工作体験

里山地区の森の楽校では、森の中の遊びや工作などを体験できます。

実施時期 毎週土曜日
時間帯 10:00~14:30
料金 無料

- 家族
- 個人
- 団体

ダム湖畔での オートキャンプ

道具やキャンプ経験がなくても手軽に大自然を満喫できます。テントサイトのほかログハウスやコテージもあります。

実施時期 4月~11月
料金 サイトや利用施設により異なる



- 家族
- 個人
- 団体



みちのく公園は釜房湖のほとりに、その風光明媚な土地を活かして設置された東北随一の広大な国営公園です。東北自動車道、山形自動車道からのアクセスも良く、近くには秋保温泉などの観光地もあることから、宮城県内外から多くの観光客が訪れる憩いと体験の場として親しまれています。

みちのく公園は
3つの特色あるエリア
に分かれています



南地区「文化と水のゾーン」



わらすこひろば



湖畔のひろば



ノルディックウォーキング

北地区「健康と緑のゾーン」



風の草原



ロックフェス



パークゴルフ



みちのく自然共生園

里山地区「森と環境のゾーン」



森の楽校



地域交流館「小野分校」

主な イベント期間

みちのく公園では、
年間を通して季節を感じ、
自然と親しみ、
また家族で楽しめる
イベントを開催しています。

COKOフェスタ2017	平成29年9月16日(土)～10月22日(日)
新春ふるさとまつり	(予定)平成30年1月6日(土)～1月7日(日)
かまくらまつり	(予定)平成30年1月26日(金)～2月12日(月)
クリスマスローズまつり	(予定)平成30年3月17日(土)～3月25日(日)
花のフェスティバル2017	平成29年4月8日(土)～5月7日(日)
ポピーまつり2017	平成29年5月27日(土)～6月18日(日)
夏フェア2017	平成29年7月15日(土)～8月20日(日)

おすすめのイベントや見どころ

季節の花を楽しむ

- 季節の花が満開の五花壇(彩のひろば)
- スイレンの池でくつろごう(やすらぎの池)
- 静かに散策するなら花木園
- 素朴な里山の風景と可憐な野の花に会いに行こう!(里山地区)

みちのくを学ぶ

- 昔からの暮らしの知恵を知ろう!(釜房ろばの会)
- 東北地方に伝わる民話を語り部から聞こう!(みちのく民話がたり)
- 里山の自然をもっと良く知ろう!(森の自然セミナー)
- 植物や昆虫、小魚を見て触れて学ぶ!(わくわく自然塾)

身体を動かす

- 大きな遊具で遊ぶ(わらすこひろば)

- ボートに乗る(湖畔のひろば)
- 素朴だから夢中になる!(昔遊び体験)
- 競技に参加してみよう!
- ディスクゴルフ
- ノルディックウォーキング
- パークゴルフ

外で食べる・泊まる

- エコキャンプみちのく
- いも煮会やバーベキュー大会に!(いも煮会ひろば)

手づくりする

- こんちゃく作り体験・そば打ち体験(ふるさと村)
- 手作り倶楽部(多目的ホールふるる)
- 自然素材を組み立てて遊ぼう!(北地区 自然共生園)
- ミニミニツリーハウスをつくろう!(里山地区 小野分校)

動物や自然とふれあう

- 森のドッグラン
- ヤギ・ヒツジふれあい体験
- 森の中で遊んだり、木を利用した工作体験(森の楽校)
- 野菜の収穫体験(北地区 自然共生園)

(Topics)

- クリスマスイルミネーション
彩りのひろばを幻想的にライトアップします。
- 親子で古民家宿泊体験
昔の生活を宿泊して体験できます(期間限定)
- ホタル観察会 北地区・里山地区でホタルを観察します。
- アクセスについて 仙台空港から秋保温泉・みちのく公園を結ぶ路線バスが運行開始。

詳しいイベントの内容は

国営みちのく杜の湖畔公園ホームページを確認して下さい <http://www.michinoku-park.info/wp/>





スマートフォンアプリ ガイド東北



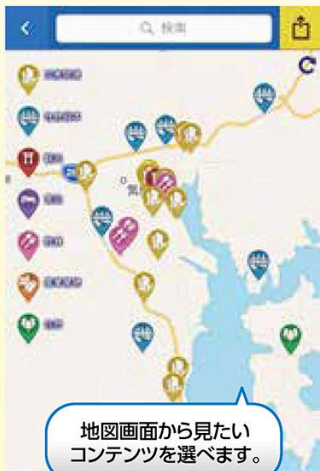
東北の
いろんな情報をお届け!



- ◎震災復興をはじめとする建設の世界の物語を簡単に誰でも楽しめるように!
- ◎震災の事実と教訓を未来永劫伝える!
- ◎地域の魅力を伝える観光情報を発信!

コンテンツを見るには…

1 地図上から探す



地図画面から見たいコンテンツを選べます。

2 キーワードで検索



キーワードを含むコンテンツを検索できます。

3 ジャンルを選択



見たいジャンルのコンテンツを選べます。

ガイド東北では、以下のようなコンテンツをご覧になれます!

社会資本

工事現場、ダムや橋などの情報

災害関連

東日本大震災の被害状況や復旧工事などの情報

観光

地域の観光名所などの情報

その他、飲食店、宿泊施設、産業産物、自然に関するコンテンツも掲載

- 飲食
- 宿泊
- 産業産物
- 自然

ダウンロードはこちらから

App Store

Google Play

ガイド東北

検索



iアプリ用



アンドロイド用



① あおもり

●青森ウォーターフロント活性化協議会
☎017-723-7211

ご当地グルメの宝庫!



クルーズ・八甲田丸
ねぶた祭り!

構成施設

- ①八甲田丸
- ②青森港旅客ターミナルビル
- ③青森緑地
- ④青森県観光物産館アスパム
- ⑤ねぶたの家・ワッセ
- ⑥A-FACTORY
- ⑦青い海公園
- ⑧あもり北のまほろば公園
- ⑨新中央市場
- ⑩青森駅街ヒューズ
- ⑪津軽海峡フェリーターミナル
- ⑫青森港フェリーターミナル

交通アクセス

- JR青森駅から徒歩約1分
- 東北自動車道 青森中央ICから車で約15分

② 大間

●大間町 生活整備課
☎0175-37-2111



本州最北端!
マクロの町大間!

構成施設

- ①大間フェリーターミナル
- ②大間崎レストハウス
- ③キウレイ(旧冷蔵庫)

交通アクセス

- 函館市から津軽海峡フェリーで約90分
- JR下北駅からバスで約1時間55分

③ おおみなの

●もつ市 観光戦略課
☎0175-22-1111

むつ市へ来きまっ!



下北半島の観光拠点都市!

構成施設

- ①しもきた克雪ドーム
- ②大平マリナー
- ③多目的広場「ウルネスはらっぱる」
- ④安渡館
- ⑤海望館
- ⑥みどりのさきもり館
- ⑦水源池公園

交通アクセス

- 八戸市から車で約2時間
- JR八戸駅から下北駅まで約1時間40分～大湊駅まで約5分

④ 船川

●男鹿市 観光工課
☎0185-24-9142

男鹿半島の魅力満載!



海・山・食・花火
もりだくさん!

構成施設

- ①男鹿マリナー
- ②船川港金川多目的広場
- ③男鹿市商工会館
- ④男鹿市民ふれあいプラザ

交通アクセス

- 秋田市から車で約50分
- JR男鹿駅から徒歩約5分

⑤ あきた港

●秋田市 観光振興課
☎018-888-5602



360°パノラマ!
展望カフェ!

地元特産品のお買い物!

構成施設

- ①秋田市ポートタワー「セリオン」
- ②秋田港振興センター「セリオンプラザ」
- ③秋田港セリオンリスタ
- ④イベント広場

交通アクセス

- JR秋田駅から車で約18分
- JR秋田駅からバスで約25分

⑥ ほんじょう

●由利本荘市 建設管理課
☎0184-24-6365

700mのロングビーチ!



家族みんなで海水浴!
海のアクティビティも!

構成施設

- ①本荘マリナー
- ②本荘マリナー海水浴場
- ③本荘マリナーアウトキャノン場
- ④マリナー海浜公園
- ⑤ばいんずは新山
- ⑥ポートプラザ・アクアパル

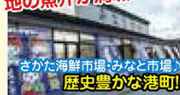
交通アクセス

- 秋田市から車で約50分
- JR秋田駅から羽後本荘駅まで約45分

⑦ 酒田

●酒田市 商工連携課
☎0234-22-5111

地の魚介が満載!



さかた海鮮市場・みなと市場
歴史豊かな港町!

構成施設

- ①山形県酒田海洋センター
- ②酒田市定期船路事業所
- ③さかた海鮮市場
- ④酒田市みなと市場
- ⑤船場町緑地
- ⑥日和公園

交通アクセス

- 日本海東北自動車道 酒田中央ICから車で約14分
- JR酒田駅からバスで約20分

⑧ 加茂

●鶴岡市 温海庁舎 産業港湾課
☎0235-43-4618

世界一のクラゲ水族館!



直径5mのクラゲ水槽は圧巻!

構成施設

- ①鶴岡市立加茂水族館
- ②加茂レインボービーチ
- ③加茂緑地

交通アクセス

- JR鶴岡駅からバスで加茂水族館まで約30分
- 山形自動車道鶴岡ICから車で約15分

⑨ 鼠ヶ関

●鶴岡市 温海庁舎 産業港湾課
☎0235-43-4618

白い砂浜!



日本海唯一の規模のマリナー
海洋レジャー拠点!

構成施設

- ①マリナーパークねずがせき
- ②鼠ヶ関マリナー
- ③念珠の松庭園
- ④弁天島(周遊歩道)

交通アクセス

- 山形自動車道鶴岡JCTから車で約40分
- JR鶴岡駅から鼠ヶ関駅まで約50分

⑩ いわき小名浜

●いわき市 工業・港湾課
☎0246-22-1162



アクアマリンふくしま復活!
地の魚介類も満載!

構成施設

- ①いわき・ら・ら・ミュウ
- ②「環境水族館」アクアマリンふくしま
- ③小名浜港1・2号埠頭広場(アクアマリンパーク)
- ④交流館(小名浜さんかく倉庫)
- ⑤いわきサンマリナー

交通アクセス

- 常磐自動車道 いわき湯本ICから車で約30分
- JRいわき駅からバスで支所入口まで約30分～徒歩約7分

⑪ マリンゲート塩釜

●塩釜港開発(株)
☎022-361-1500



地元特産品のお買い物!

構成施設

- 旅客ターミナル「マリンゲート塩釜」

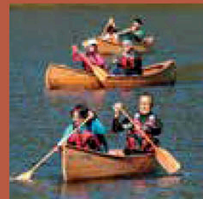
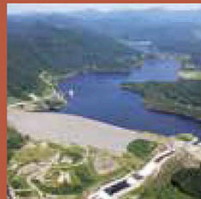
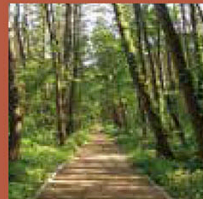
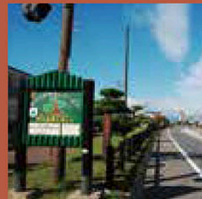
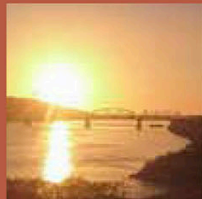
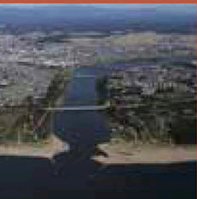
交通アクセス

- 仙台市街から車で約30分
- JR山台駅から本塩釜駅まで約28分～徒歩約10分



みなと地域に活力を
みなとオアシス

詳しくはこちら ▶▶
<http://www.pa.thr.mlit.go.jp/kakyoin/minato-oasis/>



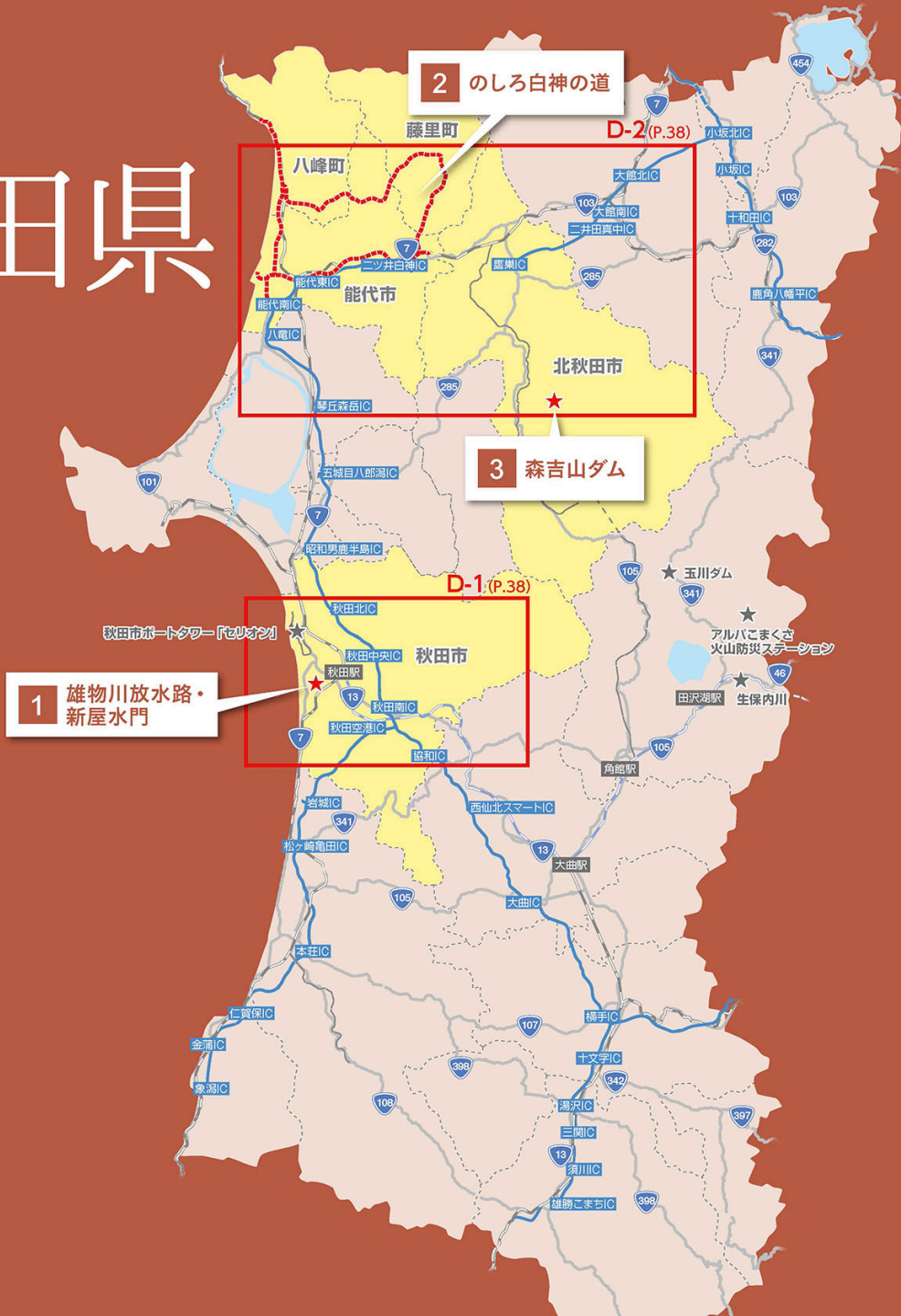
秋田県

AKITA

1 雄物川放水路・新屋水門

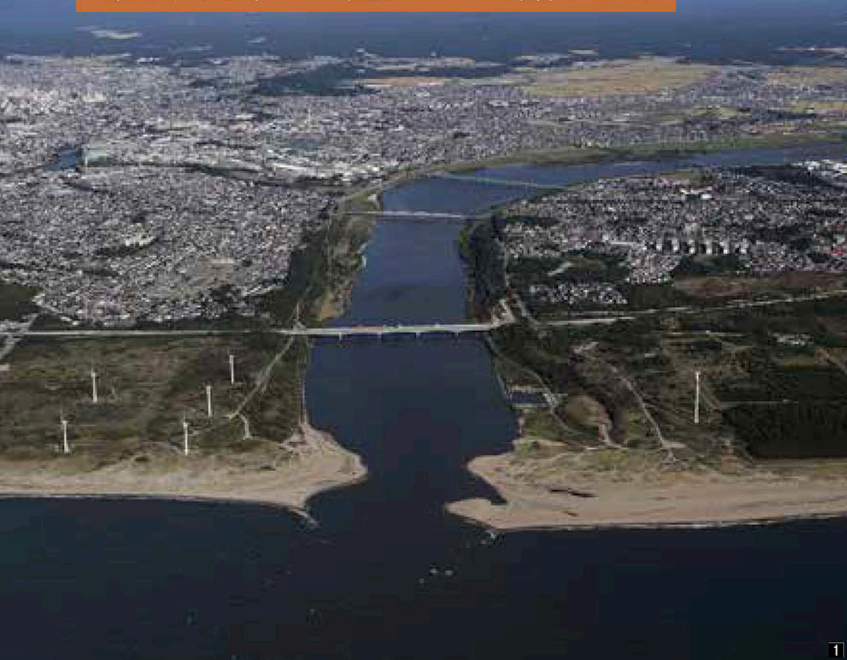
3 森吉山ダム

2 のしろ白神の道



☆はインフラツアーポイントガイドVol.1に掲載の箇所です

暴れ川を鎮めた先人からの贈りもの



1 雄物川放水路 2 新屋水門 3 新屋水門と夕日

秋田県 | 秋田市

お も の が わ ほう すい ろ

1 雄物川放水路・新屋水門

あら や すい もん

秋田市を洪水被害から守る雄物川放水路。

大正6年に始まった

「雄物川を制す」一大事業。

普段慣れ親しんでいる雄物川ですが、秋田大橋から下流部分は、人工的に作られた川です。

雄物川河口周辺は自然豊かな公園や日本海に沈む夕日を眺めることができます。



お問い合わせ先

国土交通省 東北地方整備局 秋田河川国道事務所

〒010-0951 秋田県秋田市山王1丁目10-29

tel.018-823-4167(代)

E-mail thr-akita01@mlit.go.jp

http://www.thr.mlit.go.jp/akita/

施設までのアクセス(雄物川放水路)

〈車〉JR羽後牛島駅から車で10分

利用者の声 (雄物川放水路)

●今の雄物川河口が大正時代に人工的に作られたものだと知って驚いた。

利用者の声 (海浜公園)

●草刈りが行き届いており、きれいな公園。

●海に近いため空気がきれい、夏は風が涼しい。

体験内容

新屋海浜公園

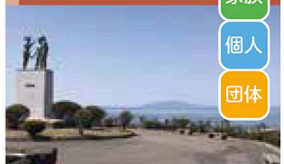
家族 個人 団体



かつて百三段(ももさだ)海岸と呼ばれた雄物川の河口にあり、「昔のにぎわいにカエル、ごみを持ちカエル、訪れた人たちが事故やけががなく無事カエル」を願うカエルの銅像「ももさだカエル」をシンボルに置いた風光明媚な公園です。

大森山公園

家族 個人 団体



自然環境に恵まれた景勝地「大森山」に整備された総合公園。大森山動物園を中心とする施設や、市内が一望できる展望台などがあります。

雄物川改修100周年(平成29年)



雄物川放水路事業が開始され100年の節目を迎えた平成29年に、これまでの水害の歴史や河川改修による効果を振り返る取り組みとして『みんなの雄物川』をコンセプトに様々な記念事業を開催しています。

夕日スポット(新屋海浜公園・遊歩道展望所等)

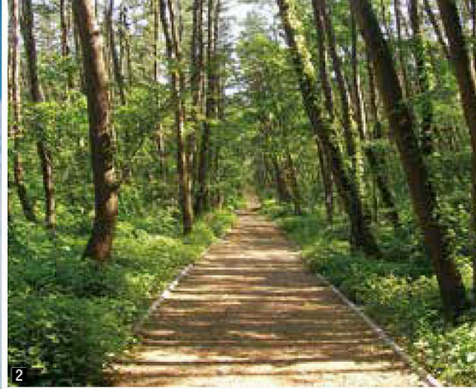
家族 個人 団体



日本海に沈む美しい夕日を眺める、雄物川沿いのスポットとして、新屋海浜公園・遊歩道展望所・雄物新橋・秋田大橋がお薦めです。

<http://www.thr.mlit.go.jp/akita/kasen/yuuhi-spot/index.html>

毎日の暮らしを見つめる道



1 国道7号と黒松 2 風の松原 3 白神山地の眺望

秋田県 | 能代市・藤里町・八峰町

2 のしろ白神の道

「のしろ白神の道」は平成19年に東北第1号として「日本風景街道」に登録されました。市民とともに「木の香る道づくり」を目指しています。

日本一の長さを誇る黒松並木や世界遺産「白神山地」を眺める四季折々の風景が広がる道です。



お問い合わせ先

国土交通省 東北地方整備局
能代河川国道事務所 調査第二課

〒016-0121
秋田県能代市臈刈字一本柳97-1
tel.0185-70-1194
fax.0185-70-1141
E-mail thr-noshiro01@mlit.go.jp
http://www.thr.mlit.go.jp/noshiro/

のしろ白神の道(総延長約100km)



体験内容

国道7号能代バイパス 木製防護柵塗装イベント



国道7号に設置されている木製防護柵をきれいに塗り直す市民参加型イベントです。

実施時期 不定期 料金 無料

家族
個人

のしろまち灯り 冬

家族
個人



「木都のしろ」らしい、木材を活かし、環境に配慮したまちづくりを目的として、毎冬に開催しています。秋田杉のぬくもりと廃食油を利用した灯りが能代の夜を演出します。

実施時期 2月上旬~下旬 時間帯 16:00~20:00 料金 無料

来訪者の声

- 日本江戸時代の風景で、素晴らしいと思います。
- 能代を象徴するとても良い風景だと思います。



【日本風景街道】

住民、NPOなど地域が主体となって、行政と連携しながら、道を舞台に地域資源を活かした「美しい景観づくり」や「活力ある地域づくり」に取り組む、それが「日本風景街道」です。東北では21ルートが指定されており、うち1ルートが「のしろ白神の道」になります。



秋田県 | 北秋田市

もり よし ざん

3 森吉山ダム

霊峰・森吉山のおもむきをかき流るる米代川水系小又川に建設されたダム。東北で最大の長さを誇るロックフィルダム その堤長なんと786m!

今年で管理移行5年目を迎えた森吉山ダム。春夏秋冬を湖面に映す四季美湖や花の百名山と呼ばれる森吉山を堪能できるダムです。



ダムカードあります

※ダムカードは広報館で配布していますが、冬季休館中は管理支所で配布しています。
9:00~16:00(土・日・祝日を含む)
※休館日:毎週水曜日及び冬期間(12月~3月)
※平成29年は4/23開館



お問い合わせ先

国土交通省 東北地方整備局
能代河川国道事務所 森吉山ダム管理支所
〒018-4512 秋田県北秋田市根森田字姫ヶ岱31
tel.0186-60-7231 fax.0186-60-7232
<http://www.thr.mlit.go.jp/noshiro/kasen/moriyoshi/>

施設までのアクセス

〈車〉国道105号線と県道309号線の交差点
(四季美館が目印)を太平洋方面へ曲がり、道なりに直進。交差点から15分

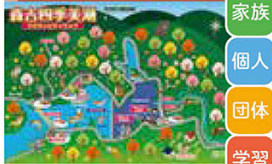
体験者の声



- 手作りの模型を使った説明がとても分かりやすく、洪水調節の仕組みが良く理解できた。
- ダムの地下60mにある監視室や色々な設備を見学して、教科書で学べないことが沢山ありました。
- 地元のお母さんたちとふれ合える館内の喫茶店がとても温かくて良かったです。メニューも美味し!

体験内容

四季美湖周辺マップ



- 家族
- 個人
- 団体
- 学習

カヌートライアスロン大会



- 家族
- 団体
- 学習

ダム周辺レジャースポット等がわかる案内図を作成。広報館内または管理支所HPでも掲載中です。

実施時期	4月~11月末
時間帯	9:00~16:00(広報館)
料金	無料

今年初!カヌー、ラン、バイクで森吉山ダムを駆け抜けます。スポーツの秋にはぴったりなイベントのカヌートライアスロン。詳細についてはこちら
<http://moriyoshizan.strikingly.com/>

実施時期	10月15日
エントリー	2名
料金	9,000~10,000円

2つのダムカレー



- 家族
- 個人
- 団体
- 学習

森吉山ダムでは「喫茶ねもりだ」で販売を始めた元祖森吉山ダムカレー(右)に新しく仲間が登場しました。新メンバーのダムカレー(左)は「道の駅たかのすぶっさん館」四季美館で販売しております。注文した方は、もちろんダムカレーカードももらえます。

実施時期	5月~11月中旬
時間帯	左:ぶっさん館10:00~18:00 四季美館11:00~14:30(第3水曜日定休) 右:10:00~15:00(土日祝日のみ)
料金	左:899円、右786円(土日限定20食)

【森吉山ダム広報館】

開館日時	平成29年4月21日(金)~11月30日(木) ※12月~3月までは冬期休館
開館時間	9:00~16:00
休館日	毎週水曜日

【見学会情報】

基本的に年末年始・冬期間(12~3月)を除く平日のみ。
※土日、学校等の行事についてはお問い合わせください。
見学には1週間前までに事前の申し込みが必要です。

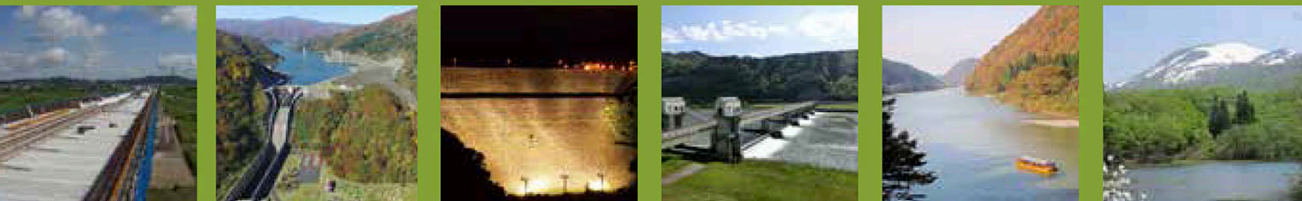


1 森吉山ダム全景 2 カヌートライアスロン

繰り返さないために

水害の歴史を





山形県

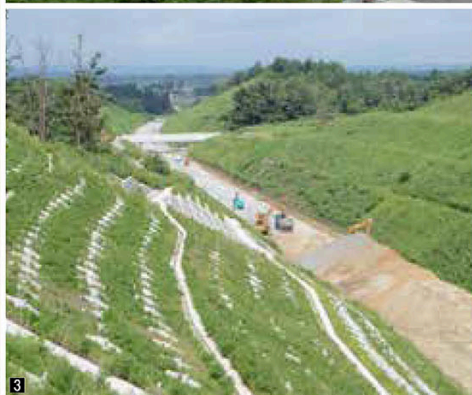
YAMAGATA



☆はインフラツアーポイントガイドVol.1に掲載の箇所です

福島、山形、秋田を結ぶ現代の街道として

地域と人の未来をつなぐ道



1 西郷高架橋(仮)(新庄方面) 2 尾花沢IC(新庄方面) 3 今宿地区(新庄方面)

山形県 | 東根市・村山市・大石田町・尾花沢市

とう ぼく ちゅう おう じ どう しゃ どう

1 東北中央自動車道

東北中央自動車道は、福島県相馬市から秋田県横手市を結ぶ高速自動車国道です。

福島県県北、山形県内陸部、秋田県県南地域の交流を促進します。

福島、山形、秋田をつなぐ新しい道路が造られていく様子を見学できます。



お問い合わせ先

国土交通省 東北地方整備局 山形河川国道事務所 計画課

〒990-9580 山形県山形市成沢西四丁目3-55

tel.023-688-8932 fax.023-688-8393

E-mail thr-yamagata01@mlit.go.jp

http://www.thr.mlit.go.jp/yamagata/road/sintyoku/higasio/

体験内容

工事現場見学

団体 学習



橋梁工事や開通前のトンネルなどを見ることができます。今しか体験できない東北中央自動車道を体感しましょう！

実施時期	4月下旬～11月上旬の平日
時間帯	10:00～16:00
最少案内人数	10名程度
料金	無料

体験者の声

- 子供たちにとって、とても貴重な体験ができて良かった。
- 地質と施工の関係について参考になった。

松尾芭蕉も驚く日本最大級のゴム堰



さみだれ大堰

山形県 | 酒田市

2 さみだれ大堰

「最上川さみだれ大堰」は、河床の安定を図ることにより洪水を防ぐ機能と堰上流にある農業用取水口からの安定的な取水確保を目的として作られた施設で、日本最大級のゴム堰です。

最上川を横断する巨大なゴム堰。近くのフィッシュギャラリーでは、最上川を泳ぐ魚を間近で観察できます。運が良ければ魚の大群を見られるかも。

堰カードあります

9:00～16:30（5月～9月は毎日、10月～4月は平日）
配布場所：鮑海出張所、フィッシュギャラリー

お問い合わせ先

国土交通省 東北地方整備局

酒田河川国道事務所 鮑海出張所

〒999-6811 山形県酒田市柏谷沢字内山40-1

tel.0234-57-2077

<http://www.thr.mlit.go.jp/sakata/river/samidare/index.html>

施設までのアクセス

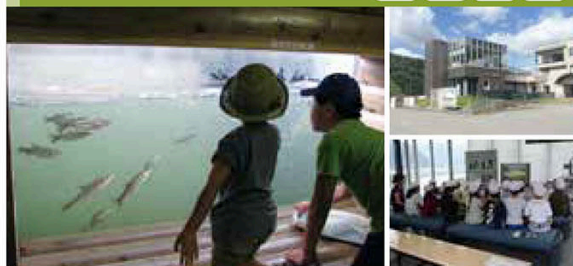
〈車〉JR清川駅から車で5分



体験内容

フィッシュギャラリー

家族 個人 団体 学習

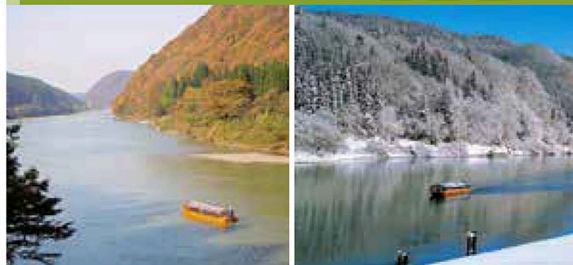


堰を起した状態では魚が上・下流に移動できなくなります。そこでさみだれ大堰では、両岸に長さ106.5m、幅5mの魚道（魚が通ることのできる水路）を設け、魚の移動を妨げないように配慮しています。さみだれ大堰付近にどのような魚がいるか、魚道の真横に窓をつけ魚の泳ぐ姿を観察できる場所、ここがフィッシュギャラリーとなっています。

開館日 5月～9月 毎日
10月～4月 平日のみ
時間帯 9:00～16:30
料金 無料

最上川舟下り

家族 個人 団体



かつて最上川舟運の要所として栄えた戸沢村にある「戸沢藩船番所」を出発し、川の駅・最上峡くさなぎまで約1時間の船旅がお楽しみいただけます。船頭の舟唄と絶妙なガイドと共に四季折々に美しい表情をみせる最上峡の絶景が満喫出来ます。

実施時期 通年
時間帯 4月～11月 8:30～17:00
12月～3月 9:00～16:30
最少案内人数 1名
料金 乗車人数・コースにより異なる

体験者の声

- 川の中を覗ける窓から魚が見えました。ラッキー
- 休日に寄ってみました。フィッシュギャラリー楽しい。
- 珍しい、「堰カード」ゲットできました。

3 月山地区 地すべり対策

月山地区の生活、観光地や交通・物流を守るため、平成21年度から直轄地すべり対策事業として整備に着手。

月山地区には志津温泉を始め多くの観光施設があります。月山では夏スキーや紅葉トレッキングなど一年を通して豊かな自然と触れあえます。



お問い合わせ先

国土交通省 東北地方整備局 新庄河川事務所

〒996-0071 山形県新庄市小田島町5番55号
tel.0233-22-0251
E-mail thr-shinjo01@mlit.go.jp
http://www.thr.mlit.go.jp/shinjo/

地すべり災害抑制のための集水井や排水工事を見学できます。

利用者の声 (月山)

- 8月でも高山植物が多く楽しめました。
- 4月にスキーで訪れましたがまだまだ残雪も多く楽しめました。

利用者の声 (月山志津温泉)

- 月山とセットでの温泉巡りがおすすめです。

利用者の声 (多層民家)

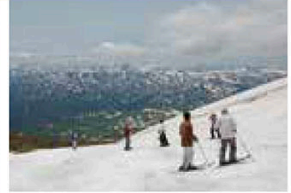
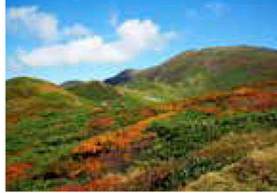
- 雪に包まれた田麦侯は静かとても良い雰囲気です。



体験内容

月山

家族 個人 団体 学習



標高1984mの月山は、日帰り登山ができる山で、春には新緑、秋には紅葉と季節によって様々な景色を楽しむことができます。また、4月から7月にかけてスキーを滑ることも可能で、冬とはひと味違ったスキーを楽しめます。

実施時期	体験内容による
時間帯	体験内容による
料金	体験内容による

月山志津温泉

家族

個人

団体

月山の夏スキー、月山フラワー・紅葉トレッキングの拠点としても利用可能で、四季折々の景色が自慢です。日帰り入浴も可能。

開館時期	利用施設による
時間帯	利用施設による
料金	利用施設による



多層民家(旧遠藤家住宅)

家族

個人

団体

学習

「旧遠藤家住宅」はかつて田麦侯集落に数多く見られた兜造り多層民家の代表です。「兜造り」の屋根が美しい建物で、昭和49年4月山形県有形文化財に指定されました。

開館時期	毎週火～日(年末年始を除く)
時間帯	9:00～17:00
料金	高校生以上300円、小中学生200円



1 月山(五色沼から) 2 月山の地形地質の見学 3 地すべり対策(集水井)の見学



月山を生み出した

大地と豪雪が招く災害と戦う



日本一の高さを誇る大噴水は絶景！



1 寒河江ダム全景 2 ダム見学会 3 ダム堤体ライトアップ

山形県 | 西川町

さがえ

4 寒河江ダム

最上川水系寒河江川に建設された、高さ112メートルのロックフィルダムで、山形県最大のダム。

112mの日本一を誇る大噴水を持つ寒河江ダム。ダム見学後は堤体下流側にある無料のスポーツ広場で汗を流してはいかがでしょう。

ダムカードあります

配布場所：最上川ダム統合管理事務所(寒河江ダム)
配布時間：9:00~16:00(土・日・祝を含む)

お問い合わせ先

国土交通省 東北地方整備局
最上川ダム統合管理事務所

〒990-0732

山形県西村山郡西川町大字砂子関158

tel.0237-75-2311

fax.0237-75-2048

E-mail thr-mogami01@milit.go.jp

http://www.thr.mlit.go.jp/mogami/



施設までのアクセス

〈車〉

寒河江市方面から…

東北自動車道「西川IC」から

国道112号線を鶴岡市方面へ約25分

鶴岡市方面から…

東北自動車道「月山IC」から

国道112号線を寒河江市方面へ約10分

体験内容

日本一の月山湖大噴水

家族

個人

団体



噴射高は112mで日本一。寒河江ダムでは、噴射高の他に、ダム堤体付近を通る国道(112号)、ダムの高さ(112m)など『112』にこだわりがあります。

開館時期 4月最終土曜日から11月第1日曜日
時間帯 10:00から16:00の毎正時に打上げ(土・日・祝日17時まで)
料金 無料

フラッシュ放流

家族

個人

団体

学習



ダム下流河川の礫や石についた泥を綺麗にするためフラッシュ放流を実施しており、放流状況を間近で見学することができます。

実施時期 6/16~10/10(毎週水曜日)
時間帯 9:40~
料金 無料

雪旅籠の灯り

家族

個人

団体



月山志津温泉の冬イベント。400年の時を経て、出羽三山行者が訪れた昔の並みを雪と灯りで再現しました。

実施時期 2月下旬から3月上旬(金土日)
時間帯 18:00~21:00
料金 通行手形500円(中学生以下無料)

寒河江スポーツ広場

家族

個人

団体



ダム堤体下流側にテニスコートやパターゴルフ、バーベキューなどが無料で楽しめる公園が整備されています。ご利用の際は、管理所のスタッフにお声掛け下さい。

開館時期 6/1~10/31(天候により変更になる場合あり)
時間帯 9:00~16:30
料金 無料

体験者の声

- ダムの働きは水道水を送るだけだと思っていたのに5つもあるなんてびっくりした。
- 洪水が起きない理由がダムが守ってくれているんだと学んだ。
- 日本一の大噴水の高さがダムと同じ112mも上がるのがびっくりしました。

【見学会情報】

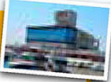
実施時期 4月下旬~11月頃

自由見学(スタッフ説明なし):事務所展示物(9:00~17:00)、展望台・ダム天端・洪水吐(終日)
団体一般(スタッフ説明あり):事務所展示物・ダム天端・洪水吐(9:00~16:00、土・日・祝日は学校関係の社会科学見学等のみ対応)
団体操作室(スタッフ説明あり):事務所展示物・ビデオ視聴・操作室・展望台(月~金 9:00~16:00、平日のみ対応)

東北のオススメ道の駅 一挙公開!!

「道の駅」は、休憩のためのパーキングであると共に、その地域の文化や歴史、名所や特産物などの魅力を紹介する情報発信の場ともなっています。

秋田県 にかほ市 象潟

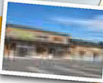


日本の渚・夕陽百選・
芭蕉の道30・日本の遊歩百選

交流と賑わいの場として、多彩な情報の発信・温泉による健康、秋田のものなら何でも揃う豊富なお土産スポット商業施設では、魚介類等の土産販売・豊富な地元素材による料理などを楽しむことができます。また、日本海で釣り等、海洋性レクリエーションを楽しむこともでき、水平線のかなたに沈む夕日は、訪れる人々をロマンチックにしてくれます。

路線名	国道7号
所在地	秋田県にかほ市象潟町字大塩越73-1
電話	0184-32-5588
営業時間	9:00~21:00
休館日	7月、8月を除く毎月第3月曜日 (ただし、休日の場合はその翌日)

山形県 東田川郡 しょうない



風車市場

庄内地方のゲートウェイとしての道路情報や観光情報の提供と、顔の見える生産者の安全で新鮮な地元産物や山菜、友好町の宮城県南三陸町の海産物を提供します。ソーシャル風車市場や特産品セールなど各種イベントも予定されています。レストランでは、日本では珍しい平野にある風車群を一望しながらのお食事が楽しめます。

路線名	国道47号
所在地	山形県東田川郡庄内町野川字外北割97番地1
電話	0234-56-3039
営業時間	9:00~18:00
休館日	12月31日~1月3日

スタンプラリー開催中

さあ、今年も「東北めぐり」を楽しもう!

東北「道の駅」
スタンプ
ラリー
2017

2017 4.22(土) ▶ 2018 1.15(日)

※東北「道の駅」連絡会事務局

全153駅 すべて紹介!

東北道の駅 **完全読本**
(スタンプブック)
定価200円(税込)



割引
クーポン付き 協賛「道の駅」 **9,300円相当**

東北道の駅 **ロードマップ**
定価200円(税込)

東北全
「道の駅」で
販売中!

東北の全「道の駅」が1枚で確認できて、とっても便利!
旅のおともに、ドライブの計画に、ぜひ活用ください。



青森県 上北郡 しちのへ

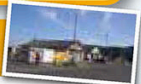


城下町・七戸を肌で感じる文化村

七戸の文化や地域情報をさまざまな形で発信しています。物産館では、地酒や銘菓、南部裂き織りなどの民芸品などの地場特産品や周辺市町村の特産品を展示販売。レストランでも地元素材を活かした料理を楽しめます。このほか、美術館や絵馬館も併設しています。スペイン広場のせせらぎが、皆さんをお待ちしています。

路線名	国道4号/町道小山平-牧場線
所在地	青森県上北郡七戸町字荒内67-94
電話	0176-62-5777
営業時間	9:00~18:00
休館日	3月31日

岩手県 宮古市 たろう



雄大な自然に恵まれた三陸の休憩拠点

町を南北に通る国道45号線沿いにあり、ウミネコの乱舞が見られる三王岩や、海水浴客でにぎわう真崎海岸などへ車で3~5分と便利です。駅では、三陸の海の幸など町の特産品のほか、周辺市町村の物産も販売。交流施設や食堂もあります。

路線名	国道45号
所在地	岩手県宮古市市老二丁目5番1号
電話	0193-65-7506
営業時間	9:00~18:00
休館日	なし

宮城県 柴田郡 村田



歴史と蔵のふれあいの里

みちのく宮城の小京都「蔵の町村田」と呼ばれる豪勢な蔵が建ち並ぶ村田町中心部に位置し、東北自動車道の村田インターチェンジに近接しています。村田町のイメージにあった蔵風の外観で、農産物をはじめ地場産品の展示販売を行っています。

路線名	主要地方道巨理大河原川崎線
所在地	宮城県柴田郡村田町大字村田字北塩内41
電話	0224-83-5505
営業時間	9:00~17:00 (駐車場トイレは24時間利用可能)
休館日	月曜日(祝日の場合はその翌日) 12月31日~1月2日

福島県 河沼郡 安達

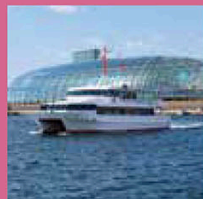
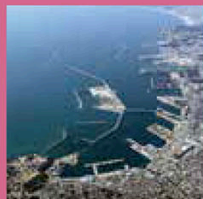
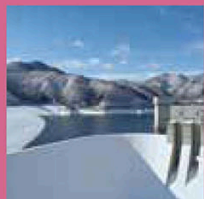


ほんとうの空のある智恵子のふるさと・安達

道の駅「安達」智恵子の里は首都圏と東北各地を結ぶ国道4号の郡山市と県都福島市の間に位置し、地域と道路が出会う広場として、理想的な道の駅、智恵子の故郷にふさわしい道の駅を目指し設置されました。安達太良山を望む「ほんとうの青い空」と「おもてなしの心」でドライバーの皆さんに快適空間を提供いたします。また、平成25年度には下り線にも道の駅ができて、快適にご利用できるように様々な工夫と気配りで皆さんをお迎えいたします。道の駅には新鮮野菜を扱う農産物直売所、特産品を求めることができる物産コーナー、軽食・レストラン・カフェ、コンビニエンスが軒を並べています。多彩なイベントも開催されます。

路線名	一般国道4号(上下線)
所在地	(上り)福島県二本松市下川崎字上平33-1 (下り)福島県二本松市米沢字下川原105-2
電話	(上り)0243-61-3100 (下り)0243-24-9200
営業時間	(上り)9:00~18:00 (下り)8:30~19:00(12月-2月/8:30~18:00) (情報施設・休憩ロビー・トイレ、24時間)



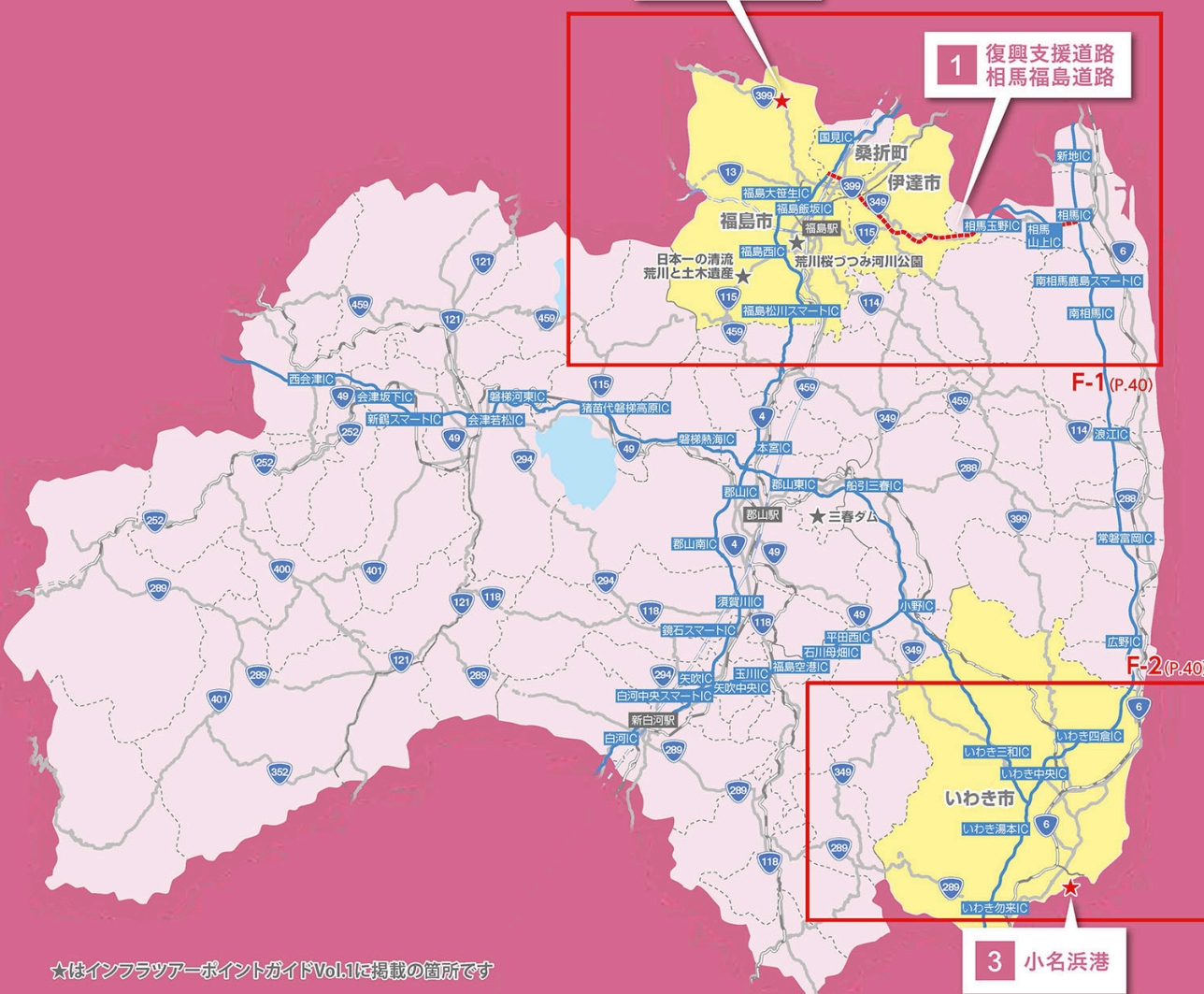


福島県

FUKUSHIMA

2 摺上川ダム

1 復興支援道路
相馬福島道路



F-1 (P.40)

F-2 (P.40)

☆はインフラツアーポイントガイドVol.1に掲載の箇所です

浜通りとの人と物の

流れを作る復興支援道路



1 桑折高架橋(仮)の橋脚施工状況 2 桑折高架橋(仮) 進捗状況 3 桑折高架橋(仮) 完成イメージ図

福島県 | 伊達市・桑折町

1 復興支援道路 相馬福島道路

相馬福島道路は、常磐道と東北道を結ぶ自動車専用道路です。東日本大震災からの早期復興に向けたリーディングプロジェクトです。



大規模な橋梁やICT技術などの様々な工事現場を見学することができます。

お問い合わせ先

国土交通省 東北地方整備局 福島河川国道事務所 計画課
〒960-8153 福島県福島市黒岩字榎平36
tel.024-539-6132 fax.024-545-5470
E-mail fukusima@thr.mlit.go.jp
http://www.thr.mlit.go.jp/fukushima/kids/kengaku.html

体験者の声

- 僕たちが普段利用している道路ができるまでには、色々な人の努力があることを知り、とても勉強になりました。
- 新幹線の上を道路が通るなんて、驚きです。
- ICT技術を使用した最先端の現場で感心しました。

体験内容

工事現場見学

団体 学習



工事現場見学では、見て、聞いて、触って、今しかできない様々な体験ができます。

実施時期	土・日・祝及び年末年始を除く平日
時間帯	10:00~16:00
最少案内人数	10名程度
料金	無料

インフォメーションセンターが充実。

ダムマニア入門におすすめのダム



1 摺上川ダム全景 2 カヤック体験 3 摺上川ダムと紅葉

福島県 | 福島市

すり かみ がわ

2 摺上川ダム

一級河川・阿武隈川水系摺上川に建設されたダム。
ダム湖は一般公募で「茂庭湖」と名付けられました。

多自然に囲まれた摺上川ダム。季節により全く異なる景色を堪能できます。滑らかな曲線の洪水吐と四季折々の摺上川ダムを是非お楽しみください。



2017年モンドセレクション最高金賞受賞

ダムカードあります

9:00~16:30(土・日・祝を含む)
但し12月29日~1月3日を除く

お問い合わせ先

国土交通省 東北地方整備局 摺上川ダム管理所

〒960-0271 福島県福島市飯坂町茂庭字蟬狩野山25

tel.024-596-1275 fax.024-596-1274

E-mail thr-surikami01@milit.go.jp

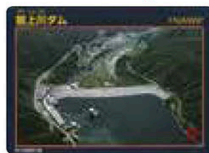
http://www.thr.mlit.go.jp/surikami/

施設までのアクセス

〈車〉JR福島駅より約50分

福島交通飯坂線「飯坂温泉駅」より約25分

東北自動車道「福島飯坂IC」より約30分



体験者の声

- 下流広場が非常に歩きが良かった。洪水吐が格好良い。
- 監査廊の中は階段がいっぱいあって疲れたけど、涼しかったのでよかった。
- インフォメーションセンターでのVTRが分かりやすく楽しく学べた。



体験内容

「ふくしまの水」

家族 個人 団体 学習

本道水のペットボトル「ふくしまの水」が最高金賞受賞!



「ふくしまの水」は摺上川ダムから直接取水しています。平成29年には品質評価コンテスト「モンドセレクション」で最高金賞を受賞しています。また、売上の一部を水源保全活動の応援に役立てており環境整備に貢献しています。

タイムトライアルレース

家族 個人 団体



飯坂・茂庭の美しい自然・ダム景色を見ながら走る「茂庭湖ライントライアルレース」は競技用自転車を使い、決められた距離の完走タイムが速い順に順位を競う競技です。お問合わせはこちら
⇒NPO法人いざさポーターズクラブ
024-529-6125
info@izakasupporters.com

実施時期	4月下旬(予定)
時間帯	11:00~15:00(予定)
料金	男子6,000円、女子4,000円 小・中学生1,000円

茂庭広瀬公園



摺上川ダムのふもとにある茂庭広瀬公園には、バーベキュー広場や野外ステージ、摺上川沿いには親水公園などの施設があり自然とふれあう事ができます。詳細はこちら↓
http://www.city.fukushima.fukushima.jp/ka-sen-kanri/shisetsu/koensports/037.html

開催時期	4月~11月(天候により閉鎖する場合あり)
	事前予約が必要
料金	無料 (野外ステージの音響機器使用する場合のみ1,000円)

【見学会情報】

摺上川ダムインフォメーションセンターでダムの仕組みや役割を紹介しています。

休館日	年末年始(12月29日~1月3日)	※ダム体内監査廊の見学は平日のみ。
時間帯	9:00~16:30	5名様以上の対応となります。

事前予約は3日前までお申し込みください。

3 小名浜港

国際バルク戦略港湾。
東日本のエネルギーを
支える輸入拠点。

整備が進む国際物流ターミナルの様子が
見られるほか、多くの市民や観光客が訪れる、
にぎわい交流空間として様々な観光スポット
があります。



お問い合わせ先

【いわきデイクルーズ】(株)いわきデイクルーズ

〒971-8101 福島県いわき市小名浜字辰巳町43-1
いわき市観光物産センター「いわき・ら・ら・ミュウ」内
tel.0246-54-7600 fax.0246-54-7640

【小名浜マリブリッジ歩道一般開放】

福島県小名浜港湾建設事務所

〒971-8101 福島県いわき市小名浜字辰巳町56
tel.0246-53-7121 fax.0246-53-7130

施設までのアクセス

〈 車 〉常磐自動車道「いわき湯本IC」より約20分。

体験者の声



- 海上からのクルージングで小名浜港の広さを実感できた。
- 変わった橋の上から、小名浜港を一望することができました。景色がすごくよかったです。
- アクアマリンを上から見下ろすことができ、港の施設を海側から見渡せた。

体験内容

いわきデイクルーズ 小名浜湾内めぐり航路

- 家族
- 個人
- 団体
- 学習



小名浜湾内をめぐり航路(所要時間約50分)では、港の歴史などの案内を聞きながら、小名浜港の新たなシンボルマーク「小名浜マリブリッジ」や「環境水族館アクアマリンふくしま」を間近に見ることができます。

実施時期	不定休
時間帯	9:00~17:00(毎日午前10時より1時間ごとに出航)
料金	大人1,800円 小人:900円(※団体、学生割引あり)

小名浜マリブリッジ歩道一般開放

- 家族
- 個人
- 団体



人工島である小名浜港東港地区と3号ふ頭を連絡するための、橋梁延長927mの小名浜港の新たなシンボルマークです。現在、進められている東港地区の整備のため、普段は入ることができませんが、開放日のみ歩道を歩くことができます。

実施時期	平成29年11月までの毎週日曜日
時間帯	9:00~16:00(最終入場は15:30)
料金	無料

1 小名浜港全景 2 小名浜マリブリッジ 3 アクアマリンふくしま 4 いわき・ら・ら・ミュウ

みなとの物流と人流が融合する
県内最大級の観光スポット



青森県

AOMORI

インフラ 観光 自然



岩手県

IWATE



宮城県

MIYAGI

インフラ 観光 自然



秋田県

AKITA

インフラ 観光 自然



山形県

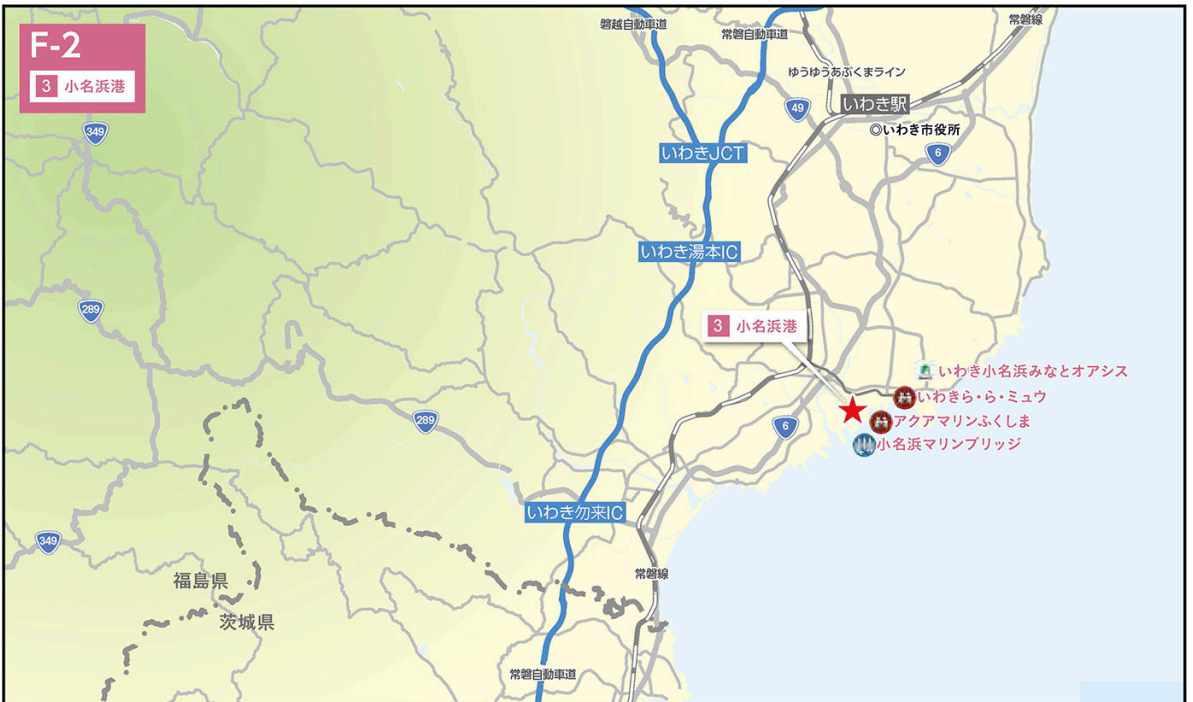
YAMAGATA

インフラ 観光 自然

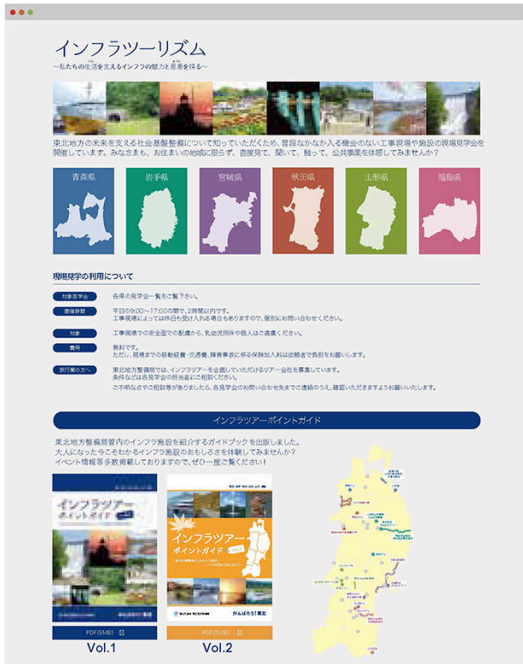


福島県

FUKUSHIMA



インフラツーリズムHPの紹介



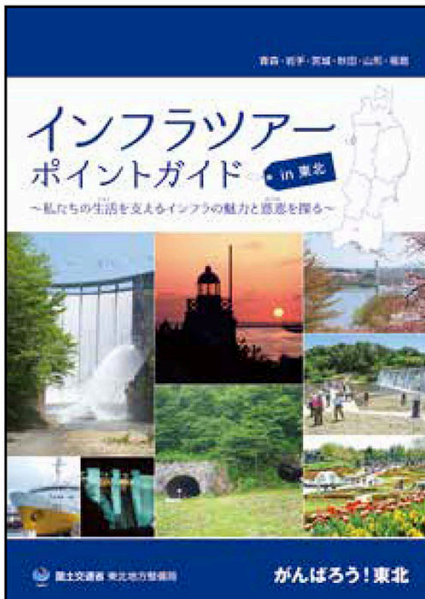
東北地方の未来を支える社会基盤整備について
 知っていただくため、普段なかなか入る機会のない
 工事現場や施設の現場見学会を開催しています。
 みなさまも、お住まいの地域に限らず、
 直接見て、聞いて、触って、公共事業を体感してみませんか？

現場見学の利用について

- 対象見学会** 各県の見学会一覧をご覧ください。
- 開催時間** 平日の9:00～17:00の間で、2時間以内です。
工事現場によっては休日も受け入れる場合もありますので、個別にお問い合わせください。
- 対象** 工事現場での安全面での配慮から、乳幼児同伴や個人はご遠慮ください。
- 費用** 無料です。
ただし、現場までの移動経費・交通費、障害事故に係る保険加入料は依頼者で負担をお願いします。
- 旅行業の方へ** 東北地方整備局では、インフラツアーを企画していただけるツアー会社を募集しています。
条件などは各見学会の担当者にご相談ください。
ご不明な点やご相談等がありましたら、各見学会のお問い合わせ先までご連絡のうえ、確認いただきますようお願いいたします。

インフラツアーポイントガイド

Vol.1



Vol.2



Vol.1、Vol.2をまとめた各県版も刊行予定です

インフラツアー ポイントガイド Vol.2

～東北の醍醐味はこれからの季節！インフラを訪ねる旅に出よう～

初版 2017年10月

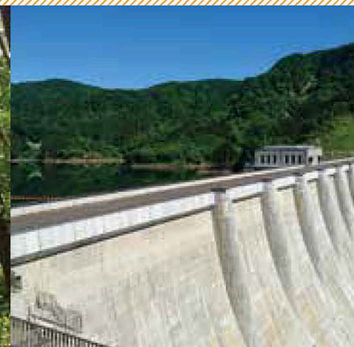
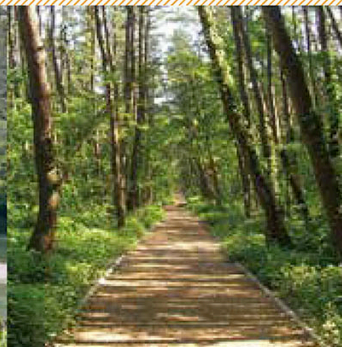
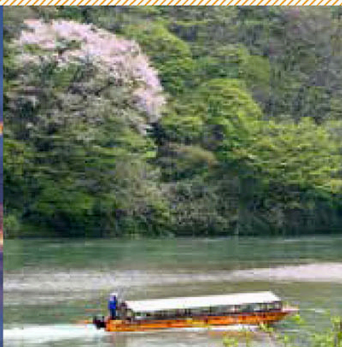
編集・発行

国土交通省 東北地方整備局 企画部企画課

宮城県仙台市青葉区本町3丁目3番1号

仙台合同庁舎B棟

TEL.022-225-2171



〈お問い合わせ〉

国土交通省 東北地方整備局

宮城県仙台市青葉区本町3丁目3番1号
仙台合同庁舎B棟 11F 企画部企画課
TEL.022-225-2171
FAX.022-221-9890

