

**【防災情報】 北上川下流河川事務所 地震災害情報(第53報)**

北上川下流河川事務所では、東北地方太平洋沖地震により、災害対策支部(非常体制)を設置し対応しております。  
 現在、被害箇所において緊急復旧工事、応急対策を実施中です。  
 また、大津波の浸水解消のため、石巻市長及び東松島市長の要請により排水ポンプ車による排水を行っています。  
**本日、東松島市定川大橋右岸で排水ポンプ車が浸水被害解消のため排水を開始しました。**

下線箇所が前回からの更新情報です。

**1. 被害の概要**

管内の河川において、718箇所(4月1日17時現在)で堤防決壊、堤防の亀裂、沈下や樋門・樋管の損傷、護岸の崩壊等の被害を受けました。  
 被災箇所のうち堤防決壊など損傷の激しい箇所では緊急復旧工事を実施しています。

- 北上川 :被災186箇所 うち2箇所です緊急復旧工実施。
- 二股川 :被災 9箇所
- 旧北上川 :被災103箇所
- 江合川 :被災 90箇所 うち7箇所です緊急復旧工実施、1箇所です完了。
- 新江合川 :被災 36箇所
- 鳴瀬川 :被災124箇所 うち4箇所です緊急復旧工実施。
- 鞍坪川 :被災 5箇所
- 多田川 :被災 15箇所
- 吉田川 :被災150箇所

また、緊急復旧工事以外の箇所についても必要に応じてシート張り等の応急対策を実施。

3月31日、応急対策が概成しました。

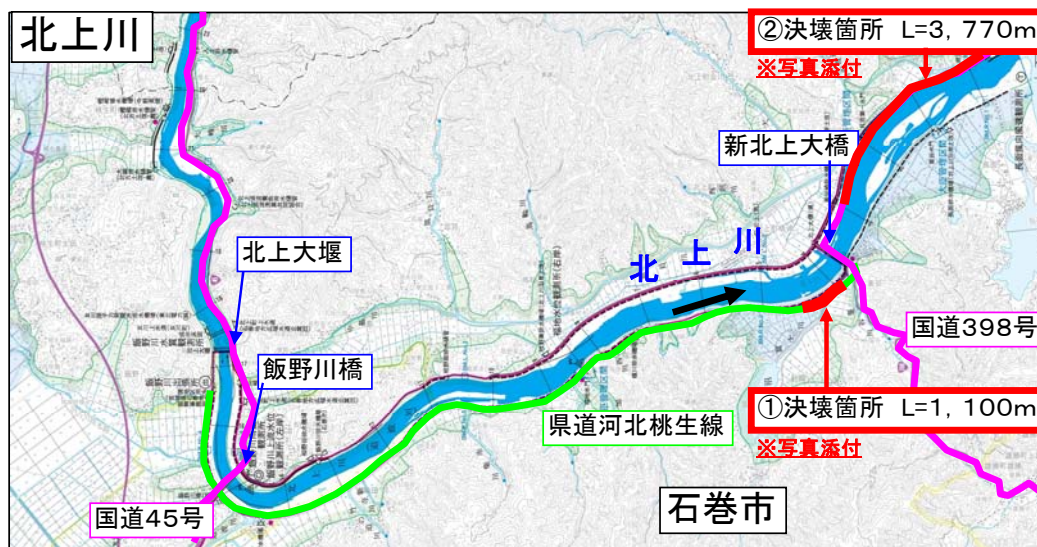
**2. 緊急復旧箇所の状況**

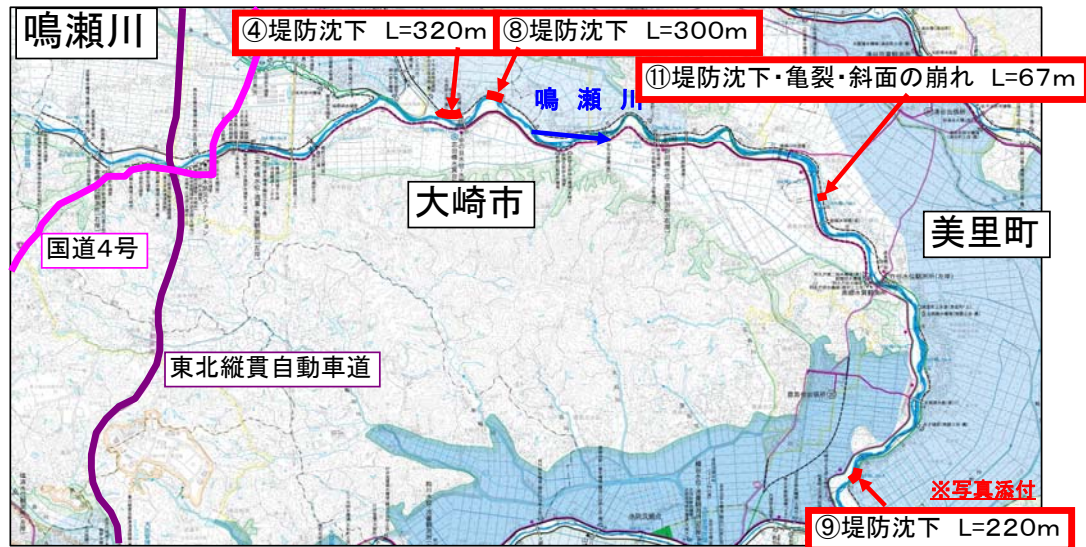
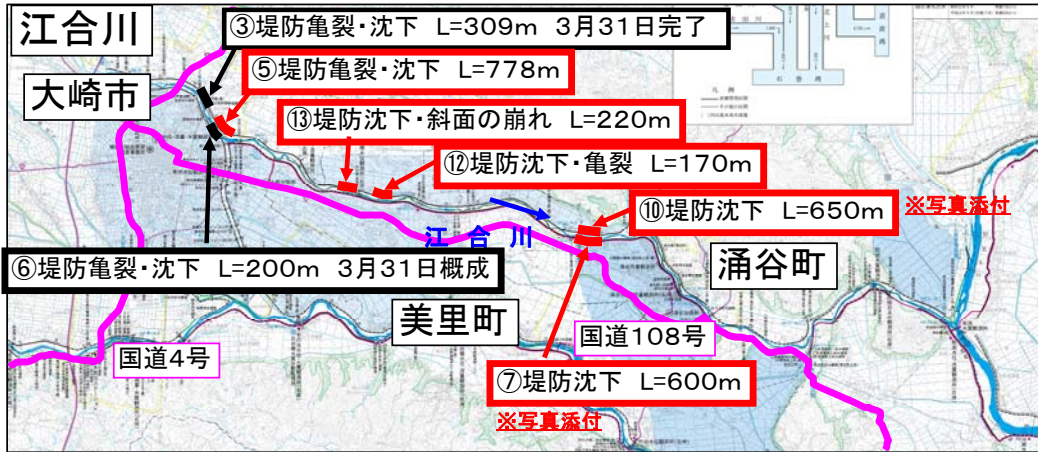
緊急復旧工事を13箇所です実施中。

番号	箇所	河川名	延長・被災状況	復旧状況
①	石巻市針岡地先 右岸3.8k~4.6k+16m	北上川	L=1, 100m 堤防決壊	14日6時着手 22時工事用道路完成 堤防決壊箇所の荒締め切り作業中 (県道兼用堤防) <b>※写真添付</b>
②	石巻市北上町十三 浜 左岸-0.8k+20m~ 2.8k+192m	北上川	L=3, 770m 堤防決壊・堤防斜 面の崩れ	15日7時着手 堤防決壊箇所の荒締め切り作業中 (国道兼用堤防) <b>※写真添付</b>
③	大崎市古川瀨尻 左岸27.4k+60m~ 27.8k	江合川	L=309m 堤防亀裂・堤防沈 下	16日17時30分着手 復旧盛土完了 ブロック張完了 市道部盛土完了 (市道兼用堤防) 3月31日緊急復旧工完了
④	大崎市古川下中ノ目 左岸30.0k-6m~ 30.5k+30m	鳴瀬川	L=320m 堤防沈下	16日18時30分着手 現在作業中
⑤	大崎市古川瀨尻 左岸25.9k+20m~ 26.9k	江合川	L=778m 堤防亀裂・堤防沈 下	17日8時着手 復旧盛土完了 ブロック張り作業中 <b>※写真添付</b>

⑥	大崎市古川福沼 右岸26.6k+120m～ 26.8k+120m	江合川	L=200m 堤防亀裂・堤防沈下	17日18時着手 復旧盛土完了 ブロック張り完了 (市道兼用堤防) 3月31日緊急復旧工事概成
⑦	涌谷町中島乙 右岸14.0k+43m～ 14.6k+43m	江合川	L=600m 堤防沈下	19日9時着手 復旧盛土完了 ブロック張り作業中 <b>※写真添付</b>
⑧	大崎市古川下中ノ目 左岸29.0+20m～ 29.1k+280m	鳴瀬川	L=300m 堤防沈下・堤防斜面の崩れ	24日8時30分着手 復旧盛土作業中
⑨	美里町二郷 左岸11.3k+30m～ 11.5k+100m	鳴瀬川	L=220m 堤防沈下	24日11時30分着手 復旧盛土完了 ブロック張り作業中 <b>※写真添付</b>
⑩	涌谷町上谷地 左岸14.0k+50m～ 14.6k+100m	江合川	L=650m 堤防沈下	25日8時00分着手 復旧盛土完了 遮水シート張り作業中 <b>※写真添付</b>
⑪	美里町和多田沼 左岸20.1k+130m～ 20.3k+40m	鳴瀬川	L=67m 堤防沈下・堤防亀裂・堤防斜面の崩れ	26日8時30分着手 現在作業中
⑫	美里町平針 左岸20.8k+190m～ 21.0k+160m	江合川	L=170m 堤防沈下・堤防亀裂	29日10時00分着手 現在作業中
⑬	美里町平針 左岸21.8k+10m～ 22.0k+30m	江合川	L=220m 堤防沈下・堤防斜面の崩れ	29日10時00分着手 現在作業中

### 緊急復旧箇所位置図





### 3. 災害対策車の出動状況

石巻市長、東松島市長の要請により、各所において浸水解消のため排水作業中。

4月3日17時現在

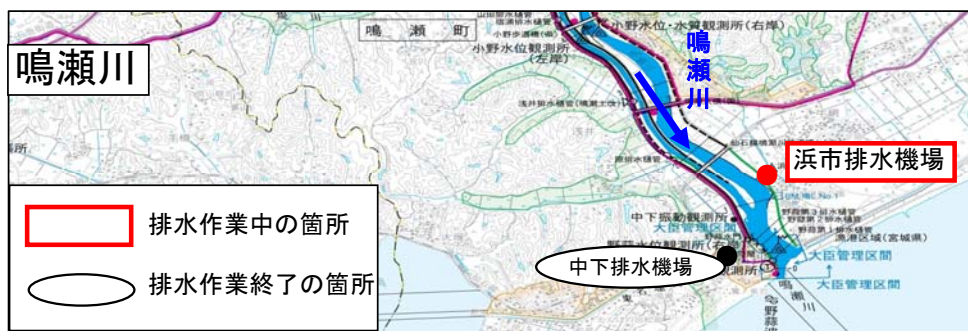
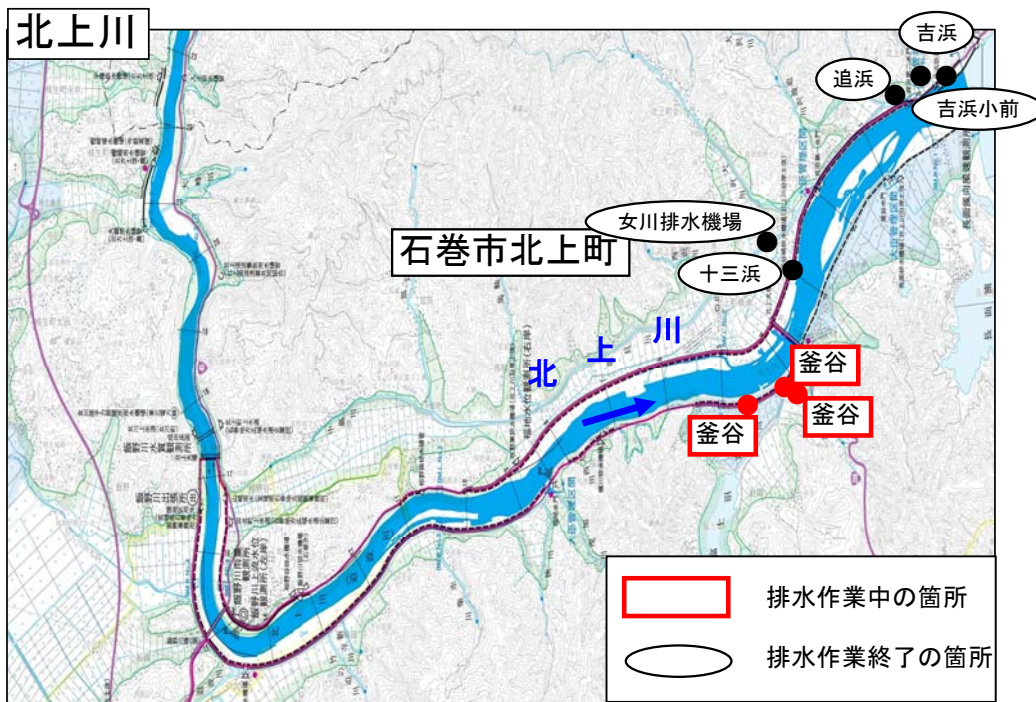
場所	機種	台数	活動状況
石巻市住吉	排水ポンプ車	—	作業終了
石巻市住吉	照明車	—	作業終了
石巻市釜開門	排水ポンプ車	—	作業終了
石巻市釜開門	照明車	—	作業終了
東松島市赤井	排水ポンプ車	1台	13日15時15分排水開始
東松島市赤井	照明車	—	作業終了
石巻工業高	排水ポンプ車	—	作業終了
石巻市針岡	照明車	1台	14日 設置 (緊急復旧工事)
石巻市北上町十三浜	排水ポンプ車	—	作業終了
石巻市北上町十三浜	照明車	1台	14日21時05分設置
石巻市蛇田	排水ポンプ車	—	作業終了
石巻市北上町十三浜	照明車	—	作業終了
東松島市赤井(赤井排水機場)	排水ポンプ車	—	作業終了
東松島市赤井(調整池)	排水ポンプ車	—	作業終了
石巻市役所	衛星通信車	1台	15日20時30分設置
東松島市役所	衛星通信車	1台	16日10時00分設置
東松島市赤井公民館	排水ポンプ車	—	作業終了
石巻市月浜	衛星通信車	—	作業終了
東松島市赤井公民館	照明車	—	作業終了
大崎市古川福沼	照明車	—	作業終了
石巻市女川排水機場	排水ポンプ車	—	作業終了

石巻市女川排水機場	照明車	—	作業終了
石巻市井内	排水ポンプ車	—	作業終了
石巻市井内	照明車	—	作業終了
石巻市北上町吉浜	排水ポンプ車	—	作業終了
石巻市北上町追波	排水ポンプ車	—	作業終了
石巻市北上町吉浜小前	排水ポンプ車	—	作業終了
石巻市北上町吉浜小前	照明車	—	作業終了
東松島市浜市排水機場	排水ポンプ車	1台	22日8時45分排水開始
東松島市浜市排水機場	照明車	1台	22日8時45分設置
東松島市中下排水機場	排水ポンプ車	—	作業終了
東松島市中下排水機場	照明車	—	作業終了
東松島市第一五味倉排水機場	排水ポンプ車	1台	22日8時50分排水開始
東松島市第一五味倉排水機場	照明車	1台	22日8時50分設置
東松島市第二五味倉排水機場	排水ポンプ車	—	作業終了
東松島市第二五味倉排水機場	照明車	—	作業終了
東松島市矢本ポンプ場	排水ポンプ車	—	作業終了
東松島市柳ノ目	排水ポンプ車	1台	28日13時15分排水開始
東松島市柳ノ目	照明車	1台	22日13時30分設置
石巻市釜谷	排水ポンプ車	2台	29日0時05分排水開始
石巻市釜谷	照明車	1台	28日20時30分設置
石巻市釜谷	排水ポンプ車	1台	29日4時00分排水開始
石巻市釜谷	照明車	1台	28日20時30分設置
石巻市釜谷	排水ポンプ車	3台	29日21時50分排水開始
石巻市釜谷	照明車	1台	29日19時00分設置
東松島市下街道排水機場	排水ポンプ車	2台	29日13時45分排水開始
東松島市上浜橋付近	排水ポンプ車	1台	29日18時30分排水開始
東松島市大曲浜新橋	排水ポンプ車	2台	30日8時45分排水開始
東松島市大曲浜新橋	照明車	1台	31日18時00分設置
東松島市定川大橋右岸	排水ポンプ車	3台	4月3日12時30分排水開始
東松島市定川大橋右岸	照明車	2台	4月3日12時30分設置

	稼働数の最大	4月3日現在稼働数
活動箇所数	33箇所	15箇所
排水ポンプ車	25台	18台
照明車	15台	11台
衛星通信車	3台	2台

## 排水ポンプ車 活動状況





ホームページアドレス【 [http://www.thr.mlit.go.jp/karyuu/index\\_2.html](http://www.thr.mlit.go.jp/karyuu/index_2.html) 】

## がんばろう！東北

発表記者会：石巻記者クラブ、古川記者クラブ

### 問い合わせ先

国土交通省 東北地方整備局 北上川下流河川事務所  
 宮城県石巻市蛇田字新下沼80 電話：0225-95-0194(代表)  
 技術副所長 柴田 富士男 (内線205)  
 工務第二課長 斉藤 喜浩 (内線321)

## 緊急復旧工事の実施状況

### ①石巻市針岡地先(北上川右岸)の緊急復旧工事の状況



4月3日7時頃 緊急復旧工事で仮設道路拡幅中

### ②石巻市北上町十三浜地先(北上川左岸)の緊急復旧工事の状況



4月3日14時頃 緊急復旧工事で捨石工実施中

⑤大崎市古川瀨尻地先(江合川左岸)の緊急復旧工事の状況



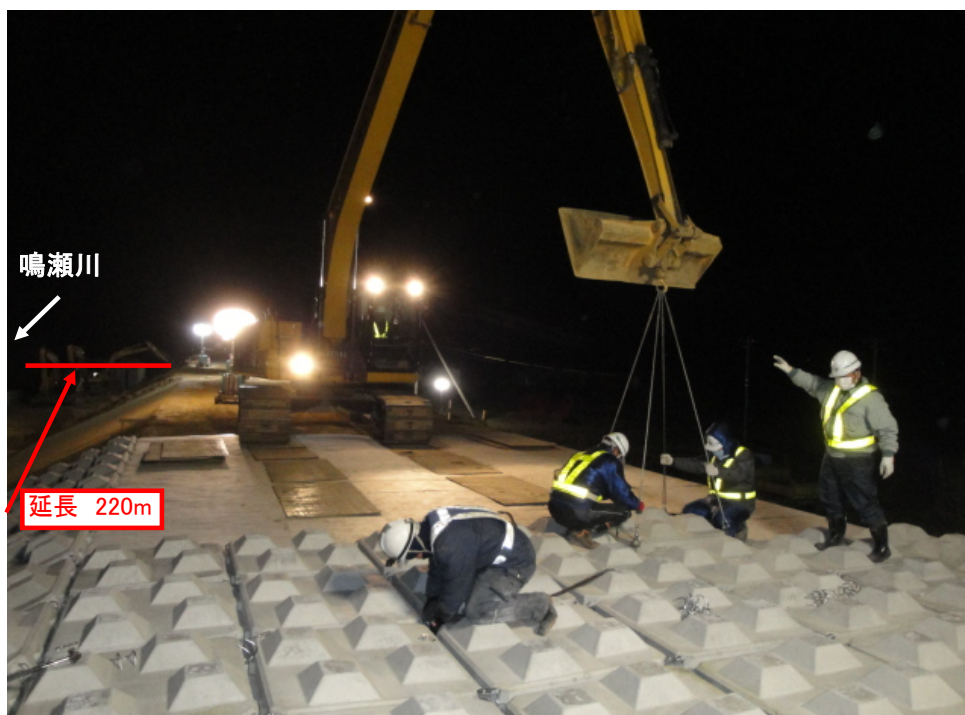
4月3日16時頃 緊急復旧工事でコンクリートブロック設置中

⑦涌谷町中島乙地先(江合川右岸)の緊急復旧工事の状況



4月3日15時頃 緊急復旧工事でコンクリートブロック設置中

⑨美里町二郷地先(鳴瀬川左岸)の緊急復旧工事の状況



4月2日 緊急復旧工事でコンクリートブロック設置中

⑩涌谷町上谷地地先(江合川左岸)の緊急復旧工事の状況



4月3日15時頃 緊急復旧工事で遮水シート張り実施中