

# 水害の未然防止と被害軽減に向けて！！

## ～洪水に対してリスクが高い区間を現地で確認～

最上川上流洪水予報・水防連絡会（会長：山形河川国道事務所長 橋本裕樹）は、洪水時に迅速かつ的確な水防活動の実施を図り災害を未然に防ぐことを目的に、本格的な出水期を前に、県・市町や水防団などの関係機関と合同で最上川上流・須川等の重要水防箇所※<sup>1</sup>を巡視します。

川西町長に参加いただき実施する5月25日（木）の川西町・南陽市を皮切りに、最上川上流管内の沿川16市町の重要水防箇所を実施します。

- 南陽地区 : 5月25日（木）
- 村山地区 : 5月30日（火） , 5月31日（水）
- 長井地区 : 6月2日（金）

※1：重要水防箇所とは、洪水時に堤防等の監視、巡視、水防活動を行うにあたり、特に注意を要する箇所や範囲のことです。

### 令和5年度 重要水防箇所合同巡視

1. 巡視日時及び集合場所（第1日目） ※全体については別添1参照

○南陽地区（北部）

【川西町、南陽市】

日 時：5月25日（木）9：30～12：30

集合場所：下田橋下流左岸高水敷（川西町高山地先）

※9：30～10：10で全体説明のほかに新たな取組を紹介予定

○重要水防概要説明

○今年度の新たな取組

・ワンコイン浸水センサを用いたリアルタイムの浸水状況の把握

※ワンコインセンサについては、別添2参照

2. 参加機関

山形県、各市町、各消防署、各警察署、水防団等

3. その他

- ・撮影は随時可能です。
- ・当日の天候や河川の状況で行程が変更となる場合があります。

〈発表記者會〉山形県政記者クラブ、米沢記者クラブ

#### 問い合わせ先

東北地方整備局 山形河川国道事務所

山形市成沢西4丁目3番55号

電話 023-688-8942（河川管理課直通）



国土交通省

副所長(河川) やまかげ 山影 しゅうじ 修司 (内線 204)

河川管理課長 にしぎき 西崎 しょういち 正一 (内線 351)

令和5年度 重要水防箇所合同巡視の実施予定

1. 巡視日時及び集合場所

○南陽地区【川西町、南陽市】

日 時：5月25日(木) 9:30~12:30

集合場所：下田橋下流左岸高水敷（川西町高山地先）

南陽地区【米沢市、高畠町】

日 時：5月25日(木) 14:00~16:10

集合場所：窪田緊急資材倉庫（米沢市窪田町地内）※置賜橋左岸上流

○村山地区（1日目）

【山形市、山辺町】

日 時：5月30日(火) 9:30~11:45

集合場所：志戸田災害対策車庫（須川：山形市志戸田地内）※三河橋左岸下流

【寒河江市、天童市、中山町】

日 時：5月30日(火) 13:30~15:30

集合場所：最上川東村山地区河川防災ステーション  
（中山町長崎地内）※長崎大橋右岸下流

○村山地区（2日目）

【朝日町、大江町】

日 時：5月31日(水) 9:30~11:10

集合場所：最上橋下流左岸（大江町左沢地内）

【村山市、東根市、河北町】

日 時：5月31日(水) 13:30~15:30

集合場所：大旦川排水機場（村山市河島地内）※基点橋右岸上流

○長井地区【長井市、白鷹町】

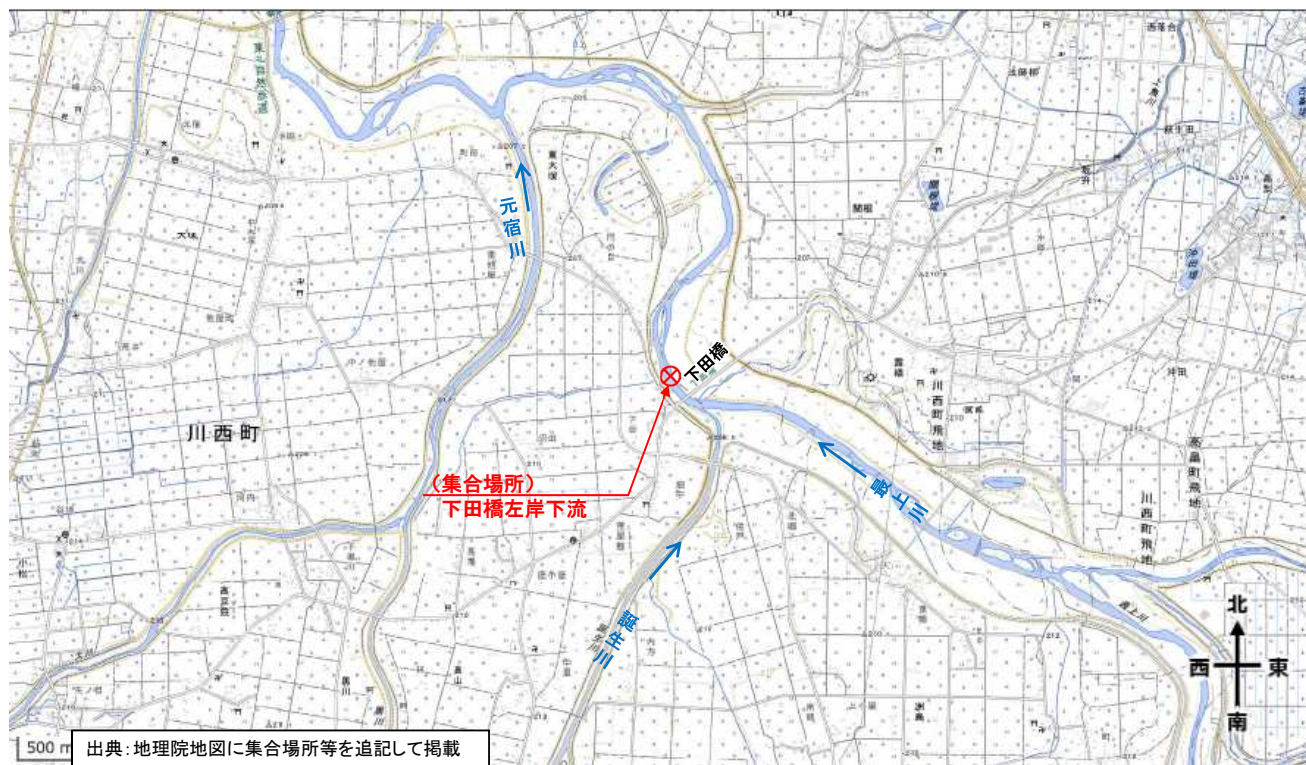
日 時：6月 2日(金) 9:30~12:00

集合場所：菖蒲水位観測所（白鷹町菖蒲地内）※最上川堤防上（黒滝神社付近）

日 時：6月 2日(金) 13:30~15:30

集合場所：最上川こいで河川公園駐車場（長井市小出地内）

＜南陽地区(AM)＞ 5月25日(木) 9:30～12:30  
 集合場所：下田橋左岸下流(川西町高山地先)

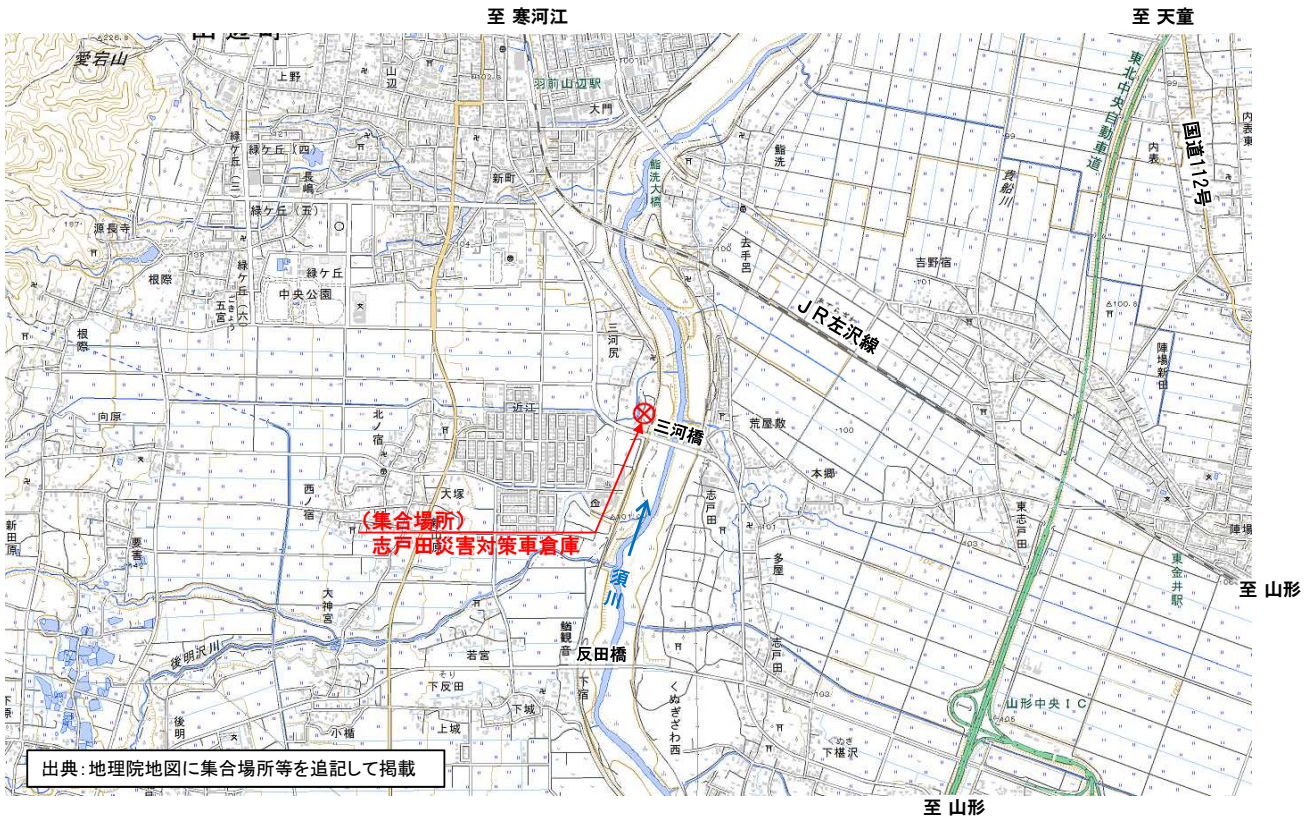


＜南陽地区(PM)＞ 5月25日(木) 14:00～16:10  
 集合場所：窪田緊急資材倉庫(米沢市窪田町地内)※置賜橋左岸上流



<村山地区 1日目AM> 5月30日(火) 9:30~11:45

集合場所：志戸田災害対策車庫(須川:山形市志戸田地内)※三河橋左岸下流



<村山地区 1日目PM> 5月30日(火) 13:30~15:30

集合場所：最上川東村山地区災害対策ステーション

(中山町長崎地内)※長崎大橋右岸下流



<村山地区 2日目AM> 5月31日(水) 9:30~11:10

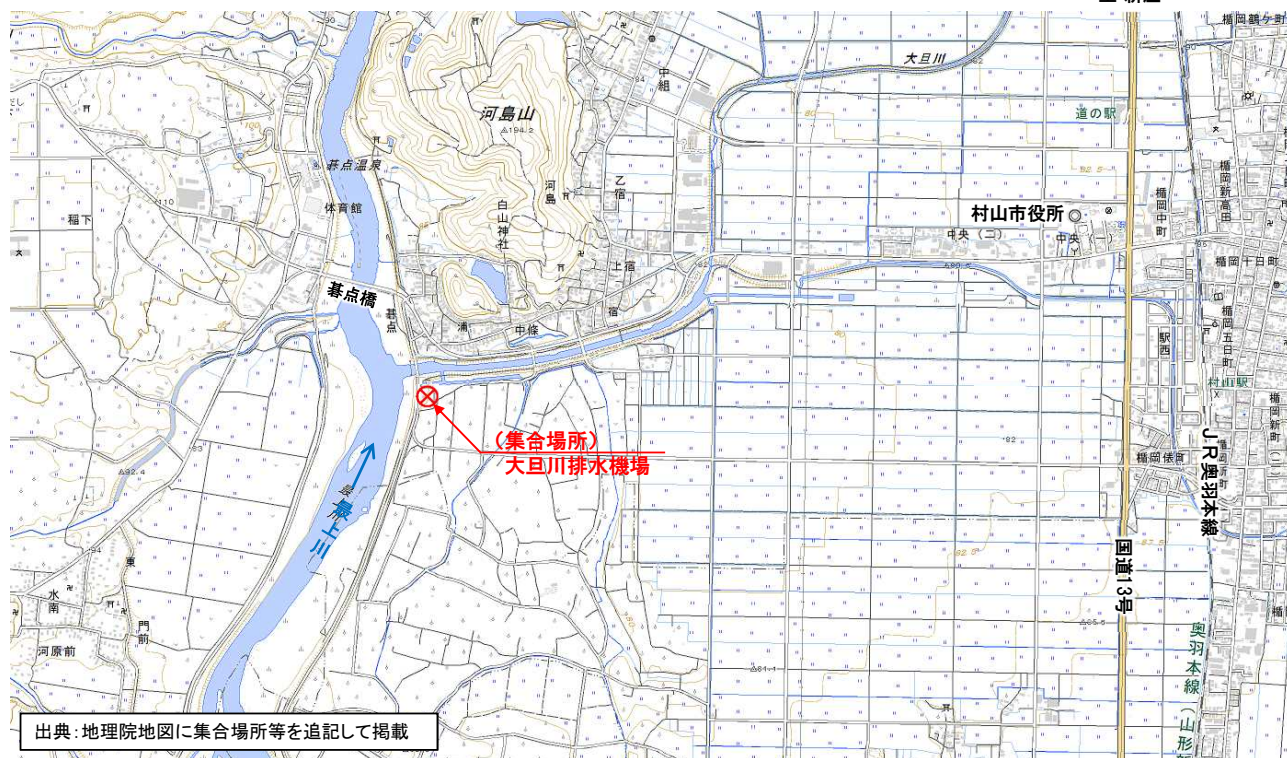
集合場所：最上橋下流左岸(大江町左沢地内)



至 中山

<村山地区 2日目PM> 5月31日(水) 13:30~15:30

集合場所：大旦川排水機場 (村山市河島地内) ※基点橋右岸上流



至 山形

<長井地区 AM> 6月2日(金) 9:30~11:30

集合場所：菖蒲水位観測所(白鷹町菖蒲地内)※最上川堤防上(黒滝神社付近)

至朝日



出典：地理院地図に集合場所等を追記して掲載

至 荒砥駅

<長井地区 PM> 6月2日(金) 13:30~15:30

集合場所：最上川こいで河川公園駐車場(長井市小出地内)



出典：地理院地図に集合場所等を追記して掲載

# ワンコイン浸水センサ ～官民連携による流域の浸水状況把握～

- 近年、大雨による浸水被害や河川の氾濫が頻発しており、面的に浸水の状況をいち早く把握し、迅速な災害対応を行うことが重要となっています。
- そのため、国・自治体・民間企業等の様々な関係者が「小型・長寿命・低コスト」のワンコイン浸水センサを多数設置し、浸水状況を面的にリアルタイムで把握する仕組みの構築に向けて、センサの特性や情報共有の有効性等を実証するものです。

### 浸水被害の把握

ヘリによる調査

#### リアルタイム性

- ・悪天候時に調査不可
- ・夜間調査不可



痕跡調査

#### 機動力

- ・広範囲の調査不可
- ・多数の人材確保
- ・専門の技術者が必要



【既存の技術】

### ワンコイン浸水センサ

センサの特徴

小型、長寿命かつ低コストで、堤防や流域内に多数の設置が可能な浸水センサ

#### 浸水センサ例



※河川砂防技術研究開発公募で開発したセンサ

- ・小型
- ・低コスト
- ・長寿命

官民連携による浸水域把握イメージ

堤防の越水・決壊などの状況や、地域における浸水状況の速やかな把握のため、浸水センサを企業や地方自治体等との連携のもと設置し、情報を収集する仕組みを構築



**保険会社**

保険加入者住宅への設置による、被害状況の把握、保険金支払いの円滑化

**警備会社**

警備対象施設における浸水被害の早期検知、対応の迅速化

**店舗管理**

店舗施設における浸水被害の早期検知、対応の迅速化

**河川管理**

河川における越水や破壊の早期把握

排水ポンプ車の配置の迅速化

**施設管理**

各種ファシリティの浸水把握

**市町村**

地域の被害把握、災害対応の迅速化

**データ集約**

**表示イメージ**

浸水発生!

【技術開発】

### 活用イメージ

【災害時】

- ・早期の人員配置
- （道路冠水による通行止め 避難所の開設 等）
- ・ポンプ車配置の検討

【復旧時】

- ・罹災証明（自治体等）の簡素化・迅速化
- ・保険の早期支払い
- ・災害復旧の早期対応

など

### スケジュール

令和5年1月～

- ・実証実験参加自治体・企業募集

令和5年4月～

- ・自治体・企業参加者決定
- 自治体：中山町・川西町
- 企業：(株)テイデイイー

令和5年7月以降～

- ・現地にて設置予定

# 川西町における水害リスク情報の充実にに向けた取り組み

- 国、県で河川水位状況把握のため設置している危機管理型水位計に加えて、町において、ワンコイン浸水センサ実証実験(国土交通省)に参加し、内水浸水常襲箇所の浸水状況把握のための浸水センサを設置する。(7月中の現地設置に向けて、調整中)

## ワンコイン浸水センサを活用した実証実験箇所

川西町地内 吉田・黒川・洲島・上小松・東大塚 計5地区に27台のセンサーを設置予定

**川西町 洪水・土砂災害ハザードマップ 令和元年度 南部版**

川西町からのお知らせ  
 本町では、「土石流・洪水・大規模な地震」の被害から、大規模な水害による被害を未然に防止し、被害を軽減し、国土強靱化を図るため、国土交通省の支援を受け、水害リスクを把握し、水害リスクを軽減するための取り組みを進めています。この取り組みの一環として、水害リスクを把握し、水害リスクを軽減するための取り組みを進めています。この取り組みの一環として、水害リスクを把握し、水害リスクを軽減するための取り組みを進めています。

町1 運用河川の浚渫及び葦堤  
 町2 ため池の適切な水位調整  
 町3 田んぼダムの取組支援  
 町4 マイ・タイムライン作成支援  
 町5 自主防災組織の人材育成  
 町6 住民参加型の防災訓練  
 町7 水防隊による水防工法講習会  
 町8 水防隊の機能強化  
 町9 災害時情報伝達手段の充実  
 町10 要配慮者利用施設の避難確保計画策定の推進及び計画に基づく訓練の実施  
 町11 避難行動要支援者の名簿(個別計画)及び個別避難計画の作成

※具体的な対策内容については、今後の調査・検討等により変更となる場合があります。

**川西町 洪水・土砂災害ハザードマップ 令和元年度 北部版**

簡易型河川監視カメラ  
 ●:国 ●:県  
 ○:国 ○:県

危機管理型水位計  
 ▲:国 ▲:県  
 △:国 △:県

凡例  
 令和元年10月台風19号浸水範囲  
 令和4年8月出水浸水範囲

対策種別  
 氾濫をできるだけ防ぐ・減らすための対策  
 被害対象を減少させるための対策  
 被害の軽減、早期復旧・復興のための対策

国① 最上川河道掘削  
 県① 河道掘削等流下能力向上対策  
 県② 河川管理施設長寿命化対策  
 県③ 馬場沢【砂防】  
 県④ 佐野沢 治山事業

