

北上川下流河川事務所 台風4号出水概要 《速報版》

北上川下流河川事務所では、平成24年6月19日～20日に発生した台風4号に伴う洪水について、管内の出水概要をとりまとめましたのでお知らせいたします。

なお、本内容は速報値につき、今後情報が変更となる可能性があります。

概 要

高潮との台風4号が同時期となったため、東日本大震災により地盤が低くなっている北上川及び旧北上川河口部において浸水が発生した。

各地で発生した浸水に対して排水ポンプ車による支援を実施。
また、河川水位情報の提供のほか、洪水予報や水防警報などの情報提供を随時行い、市町村の体制を支援。

その他

水位・雨量状況、及び状況写真を別添。

北上川下流河川事務所記者発表についてはホームページでご覧になれます。
ホームページアドレス【 http://www.thr.mlit.go.jp/karyuu/index_2.html 】

発表記者会：石巻記者クラブ、古川記者クラブ

問い合わせ先

国土交通省 東北地方整備局 北上川下流河川事務所
宮城県石巻市蛇田字新下沼80 電話：0225-95-0194(代表)
FAX：0225-94-9857

技術副所長 佐藤 伸吾 (内線205)
調査第一課長 佐々木昇平 (内線351)

平成 24年 6 月20日
北上川下流河川事務所

～ 平成24年6月19日 台風4号に伴う降雨
～出水概要《速報版》～

速報版に付き、今後情報が変更となる可能性があります。

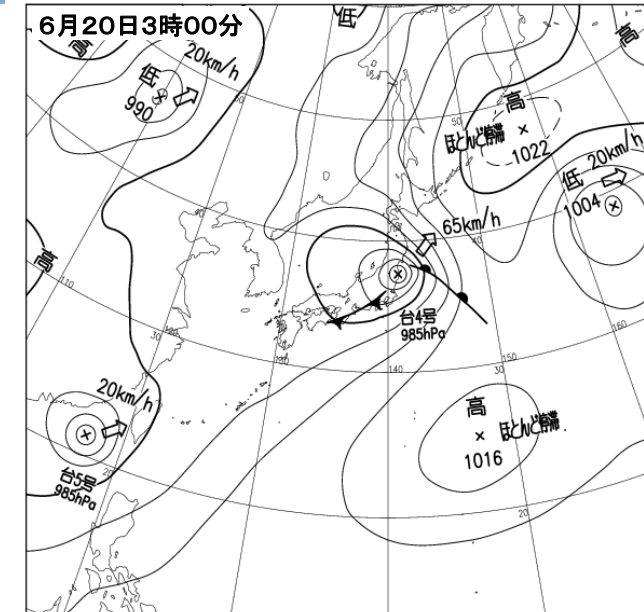
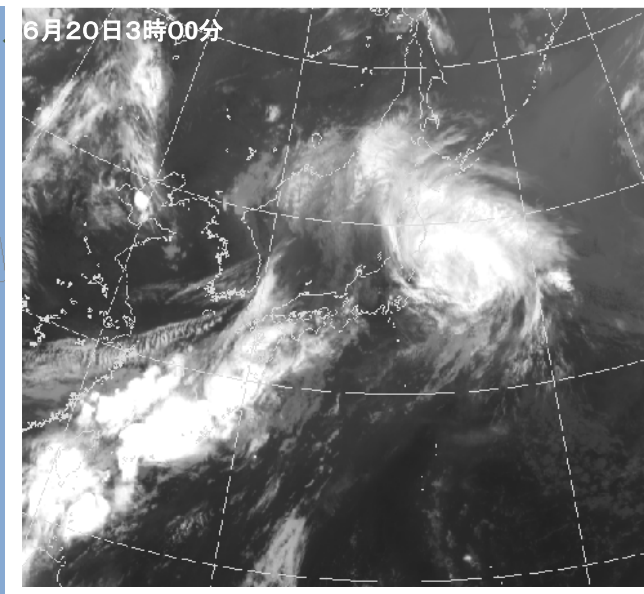
台風4号に伴う出水の概要

台風4号は太平洋側を北東方向に進み、19日午後5時すぎに、和歌山県に上陸。午後8時すぎには愛知県東部に再上陸し、関東を暴風域に巻き込みながら北東に進んだ。

最大風速を弱めつつ東日本を縦断し、19日の未明から明け方にかけて宮城県内でまとまった雨が降り続いた。

その後、20日9時には三陸沖で温帯低気圧に変わった。

大潮の時期と台風4号が重なったこともあり、東日本大震災により地盤の沈下している河口地域では水位が上昇し、門脇水位観測所(旧北上川)では近年発生した高潮による浸水(平成14年7月の3.38m、平成18年10月の3.64m)を上回る3.67mを観測した。



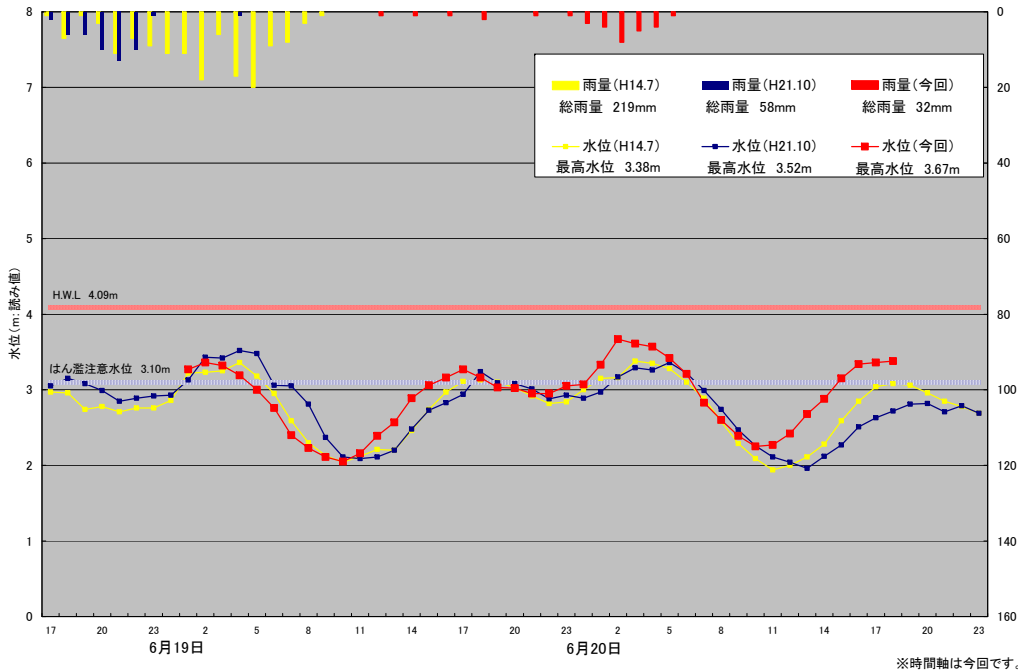
洪水の状況

| | 水系 | 河川名 | 観測所 | 今回最高水位 | はん濫危険水位 |
|------------|-----|-----|-----|--------|---------|
| はん濫危険水位 以上 | | | | | |
| | | | | m | |
| | 鳴瀬川 | 吉田川 | 落合 | 6.67 | 6.60 |
| | 鳴瀬川 | 竹林川 | 新田橋 | 2.83 | 2.80 |

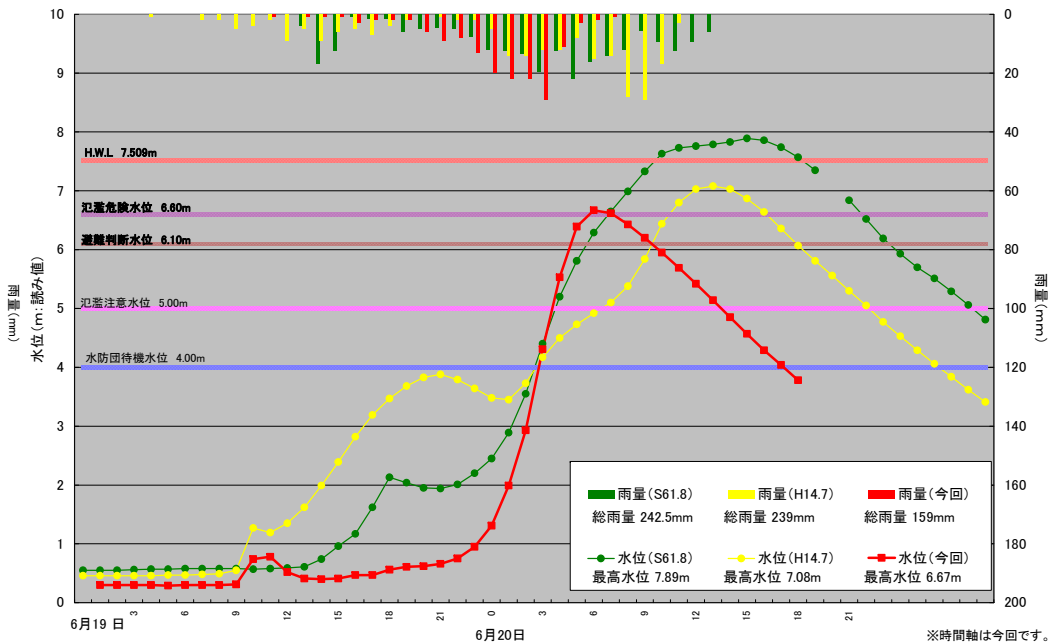
気象庁HPより

雨量及び水位状況(20日18:00現在) (代表観測所)

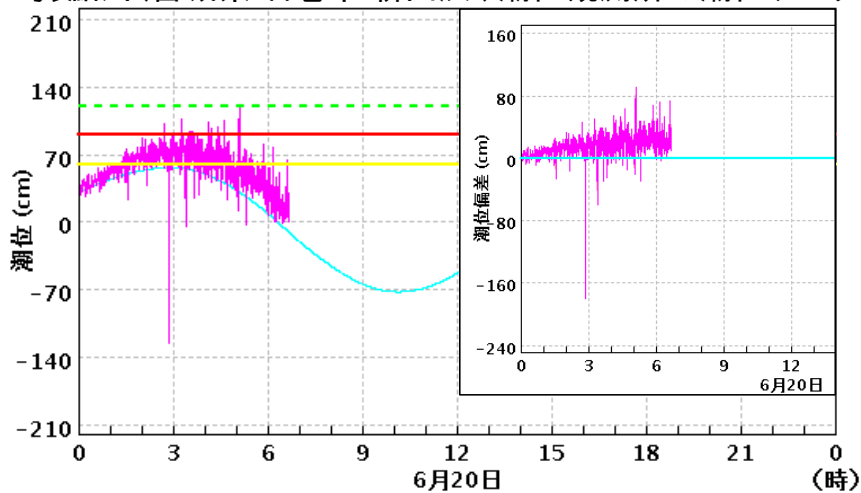
旧北上川【水位:門脇水位観測所 雨量:石巻雨量観測所】



吉田川【水位:落合水位観測所 雨量:嘉太神雨量観測所】

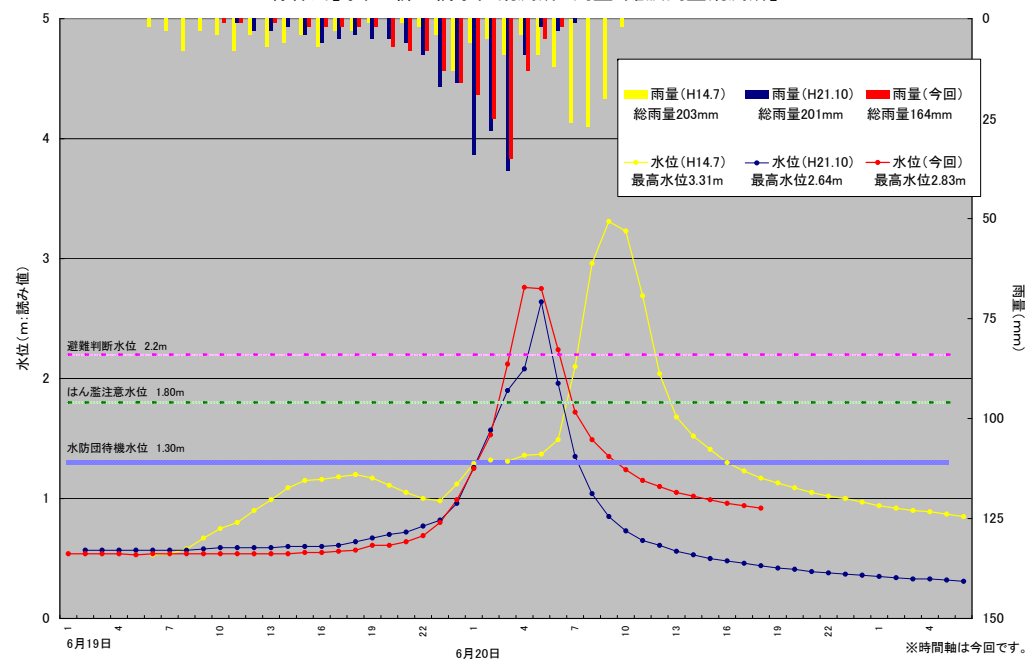


[参考] 鮎川(宮城県 石巻市 新山浜) 潮位観測所の潮位データ



実際の潮位
 天文潮位
 過去の最高潮位(119cm:1980年12月24日16時20分:低気圧)

竹林川【水位:新田橋水位観測所 雨量:難波雨量観測所】



台風4号における排水ポンプ車の対応

石巻市横川地内
排水時間 3時間50分
(6/20 5:10~9:00)



石巻市釜谷地内
排水作業継続中
(6/20 8:05~)



その他の稼働場所

| 場所 | 台数 | 稼働状況 |
|---------|----|--------|
| 石巻市 宇田川 | 1台 | 排水作業中 |
| 石巻市 眼鏡筒 | 1台 | 排水作業終了 |
| 石巻市 横堤 | 1台 | 排水作業終了 |
| 東松島市 南区 | 1台 | 排水作業終了 |

市町村に対する支援の状況〔水防警報、洪水予報の提供状況〕

6月20日15:00現在

| 水防警報 | 水系名 | 河川名 | 観測地点 | 水防警報(準備) | | 水防警報(出動) | | 水防警報(解除) | |
|------|-----|-------------|------|----------|-------|----------|-------|----------|-------|
| | 北上川 | 旧北上川 | 門脇 | 19日 | 19:10 | 19日 | 23:40 | 20日 | 11:40 |
| | 鳴瀬川 | 竹林川 | 新田橋 | 20日 | 2:25 | 20日 | 2:50 | 20日 | 9:55 |
| | 鳴瀬川 | 吉田川 | 落合 | 20日 | 3:05 | 20日 | 3:50 | | |
| | 鳴瀬川 | 吉田川 | 粕川 | 20日 | 3:45 | 20日 | 5:50 | | |
| | 鳴瀬川 | 吉田川・竹林川 | 鹿島台 | 20日 | 8:50 | 20日 | 10:25 | | |
| | 北上川 | 江合川 | 荒雄 | 20日 | 9:10 | — | — | 20日 | 11:40 |
| | 鳴瀬川 | 鳴瀬川・多田川・鞍坪川 | 下中ノ目 | 20日 | 10:10 | | | | |
| | 鳴瀬川 | 鳴瀬川・多田川・鞍坪川 | 鹿島台 | 20日 | 12:05 | | | | |

| 洪水予報 | 河川 | 観測地点 | 日時 | | 内容 |
|------|-----|------|-------|----------------|--|
| | 吉田川 | 新田橋 | 20日 | 4:05 | 洪水注意報(はん濫注意)発表 はん濫注意水位に到達。 |
| | 吉田川 | 落合 | 20日 | 5:30 | 洪水警報(はん濫警戒)発表 2時間後にはん濫危険水位に達する見込み |
| | 吉田川 | 落合 | 20日 | 6:25 | 洪水警報(はん濫警戒)発表 はん濫危険水位に到達、水位は更に上昇する見込み |
| | 吉田川 | 落合 | 20日 | 10:00 | 洪水警報(はん濫警戒)発表 はん濫危険水位を下回る、更に下降する見込み |
| 吉田川 | 落合 | 20日 | 10:55 | 洪水注意報(警戒解除)を発表 | |

市町村に対する支援の状況〔リエゾン、ホットラインによる情報共有〕

出水などの災害時には、関係市町村の災害対策本部と気象情報や河川水位情報の他、被害状況、避難勧告の状況など、幅広い情報を共有することで、円滑な防災活動を進めています。

今回の出水では石巻市にリエゾンを1名派遣し、また、石巻市のほか吉田川沿川の富谷町、大和町の各首長へのホットラインも活用した情報共有を行いました。

また、高潮に伴い、河口部での浸水が予想されたことから、19日の夜から20日の明け方にかけて職員による旧北上川河口部の巡視パトロールを実施しました。

避難勧告、避難指示の状況(管内)

北上川下流河川事務所調べ

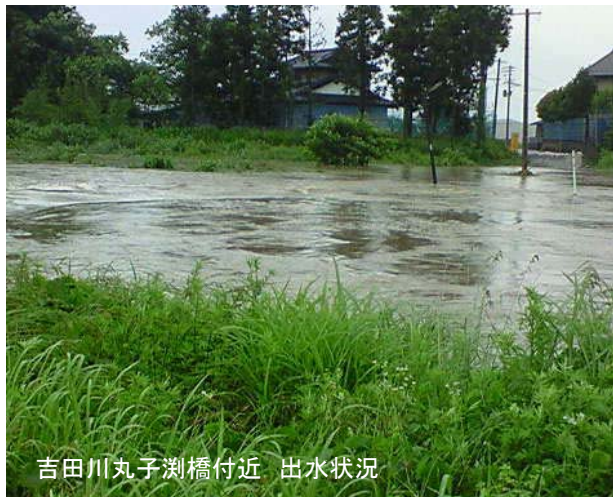
| 月日 | 時間 | 内容 | 市町村名 | 地区名 | 世帯数 | 備考 |
|------------|-------|------|------|---|--------------------|-----------------------|
| H24. 6. 19 | 18:00 | 避難勧告 | 石巻市 | 門脇町、南浜町、住吉町、川口町、湊町、八幡町、不動町、大瓜、南境、蛇田、渡波、沢田、流留、垂水 他 | 4,309世帯 10,359名 | H24. 6. 20 6:00 解除 |

出水の状況

河川管理施設への被害の詳細については現在確認中。



旧北上川河口部 浸水の状況(住吉公園付近)



吉田川丸子淵橋付近 出水状況



吉田川粕川大橋付近



北上川河口部 浸水状況(石巻市釜谷地区)



旧北上川河口部 浸水状況(石巻市八幡町)