

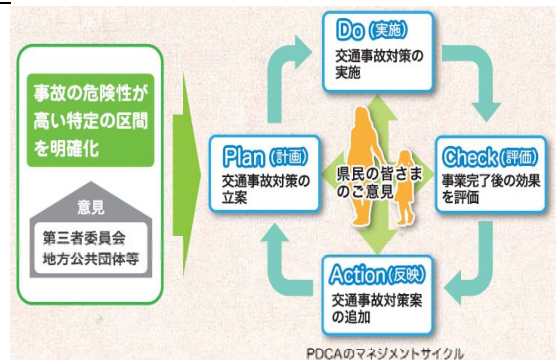
## 事故ゼロプランを策定 ～福島県内の国道における交通事故対策の取り組み～

国土交通省福島河川国道事務所・郡山国道事務所・磐城国道事務所では、限られた予算の中で交通事故対策への投資効率を最大限高めるため、「事故ゼロプラン」を策定し、交通事故対策を進めていくことといたしました。

「事故ゼロプラン」では、事故データや地域の声などに基づき、先に開催された「福島県道路交通環境安全推進連絡会議・アドバイザー会議」でのご意見を踏まえ、代表的な事故危険区間 62 区間を選定し、事故原因に即した効果の高い対策について、準備が整った区間から進めます。

### ■事故ゼロプラン(事故危険区間重点解消作戦)とは

福島県内の国道の事故対策については、事故の危険性が高い区間などを「事故危険区間」として選定し、県民の皆さまにも交通事故が起こりやすい危険な箇所としての認識を持っていただきながら、急ぐべきところから優先的に、事故原因に即した効果の高い対策を実施して参ります。また、実施にあたっては、マネジメントサイクル（右図）に基づき、情報を公表し意見を伺いながら、継続的に進めて参ります。



※事故ゼロプランについては、ホームページでもご覧頂けます。

福島河川国道事務所ホームページ <http://www.thr.mlit.go.jp/fukushima/>

郡山国道事務所ホームページ <http://www.thr.mlit.go.jp/koriyama/>

磐城国道事務所ホームページ <http://www.thr.mlit.go.jp/iwaki/>

記者発表先 福島県政記者クラブ、福島市政記者会、郡山記者クラブ  
白河記者クラブ、いわき記者会、いわき記者クラブ  
南相馬市役所記者クラブ、会津若松市記者クラブ

<問い合わせ先>

国土交通省 東北地方整備局

福島河川国道事務所 道路管理第二課長 佐々木 章 夫 TEL : 024-546-4331

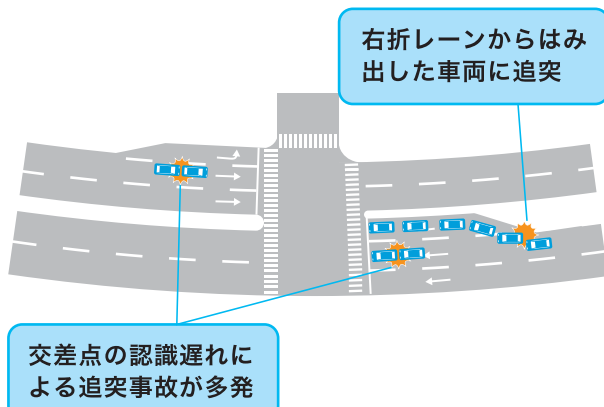
郡山国道事務所 交通対策課長 武 田 恒 弘 TEL : 024-946-0333

磐城国道事務所 建設専門官 小 山 茂 TEL : 0246-23-0964

■ 事故の要因に即した対策を実施します。

対策事例 1 交差点の明確化 二本松市 国道4号 二本松市役所入口交差点

対策前の事故発生状況



対策内容

右折レーンの延伸  
注意喚起表示  
カラー舗装

対策効果 平成20年10月実施

3.5件/年  
0件/年

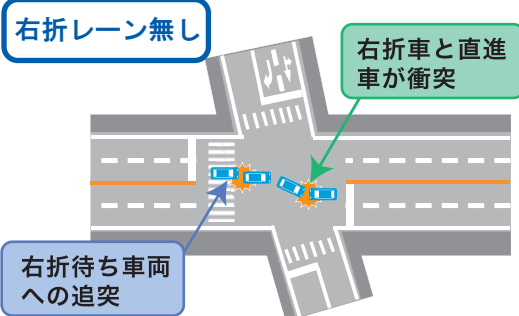
対策前 対策後

対策後1年間の事故が0件に!

対策前: H15~H18  
対策後: H20.12~H21.11

対策事例 2 右折レーンの設置 須賀川市 国道4号 池ノ上交差点  
いわき市 国道6号 平鎌田(たいらかまた)交差点

対策前の事故発生状況



対策効果

対策後1年間の事故が減少!

<池ノ上交差点> 平成19年12月実施

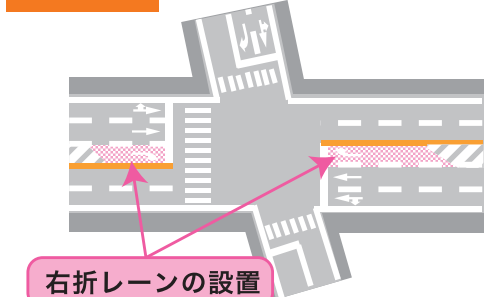
8件/年  
4件/年

対策前 対策後

事故件数が減少

対策前: H14.4~H17.3  
対策後: H20~H21

対策内容



<平鎌田交差点> 平成21年8月実施

8件/年  
2件/年

対策前 対策後

事故件数が減少

対策前: H16.8~H17.7(整備着手前1年)  
対策後: H21.8~H22.7

福島県道路交通環境安全推進連絡会議 事務局

国土交通省 福島河川国道事務所 道路管理第二課  
TEL: 024-539-6131 URL: <http://www.thr.mlit.go.jp/fukushima/>  
国土交通省 郡山国道事務所 交通対策課  
TEL: 024-946-0333 URL: <http://www.thr.mlit.go.jp/koriyama/>  
国土交通省 磐城国道事務所 管理課  
TEL: 0246-23-2211 URL: <http://www.thr.mlit.go.jp/iwaki/>

お問い合わせ

安心・みちリフォーム in ふくしま

事故ゼロプラン

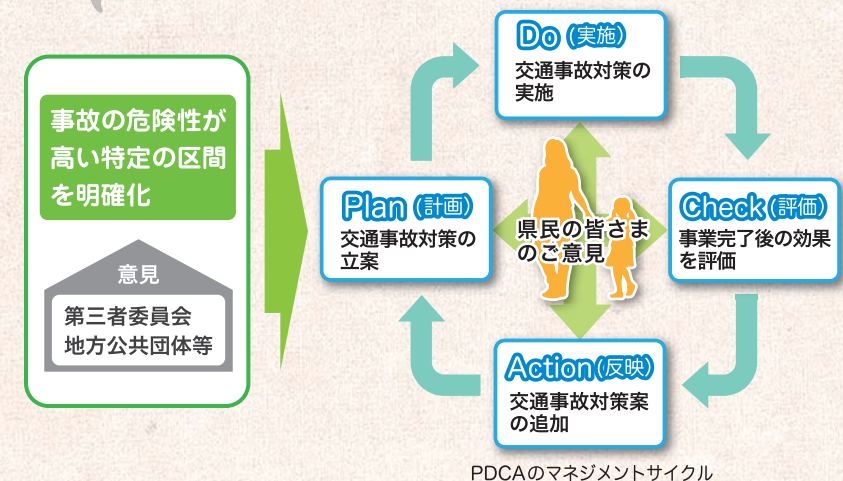
事故危険区間重点解消作戦



事故ゼロプランとは

国土交通省では、交通事故を無くして皆様が安心して暮らせる生活の基盤づくりのため、これまでに様々な取り組みを展開して参りましたが、今後はその効果を科学的に検証しつつ、限られた予算の中で、効率かつ効果的で透明性の高い交通事故対策の取り組みを行って参ります。

福島県内の国道の事故対策においては、事故の危険性が高い区間などを県民の皆様と一緒に明確化し、急ぐべきところから重点的に、事故原因に即した効果の高い対策を実施するとともに、実施に当たってはマネジメントサイクル(右図)に基づき、情報を皆様に公表し意見を伺いながら、継続的に対策を行って参ります。



# 事故ゼロプラン

事故危険区間重点解消作戦

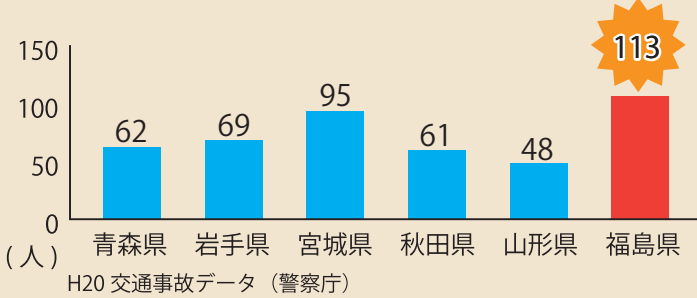
事故データや意見に基づき  
事故危険区間から  
代表的な区間を抽出

**対象道路の事故形態の分析結果**

- ◆地区によらず”追突事故”が多く発生
- ◆福島市内、郡山市内などの市街地では”歩行者や自転車を巻き込む事故”が多く発生
- ◆国道13号県境部、国道49号郡山市～いわき市などの郊外部では”正面衝突事故”が多く発生

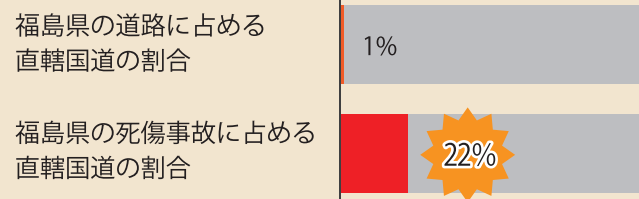
## 福島県の交通事故現況1

交通事故による死者数は、**東北ワースト1**



## 福島県の交通事故現況2

直轄国道に全体の**22%**の事故が集中  
(福島県の全道路延長に占める直轄国道の割合は**1%**)



選定のプロセス

**STEP 1**  
交通事故発生状況及び特性の分析

事故データや地域の声を把握し、交通事故の発生状況や事故の特性を客観的に分析し、事故の要因を検討しました。

**STEP 2**  
事故危険区間リストの抽出

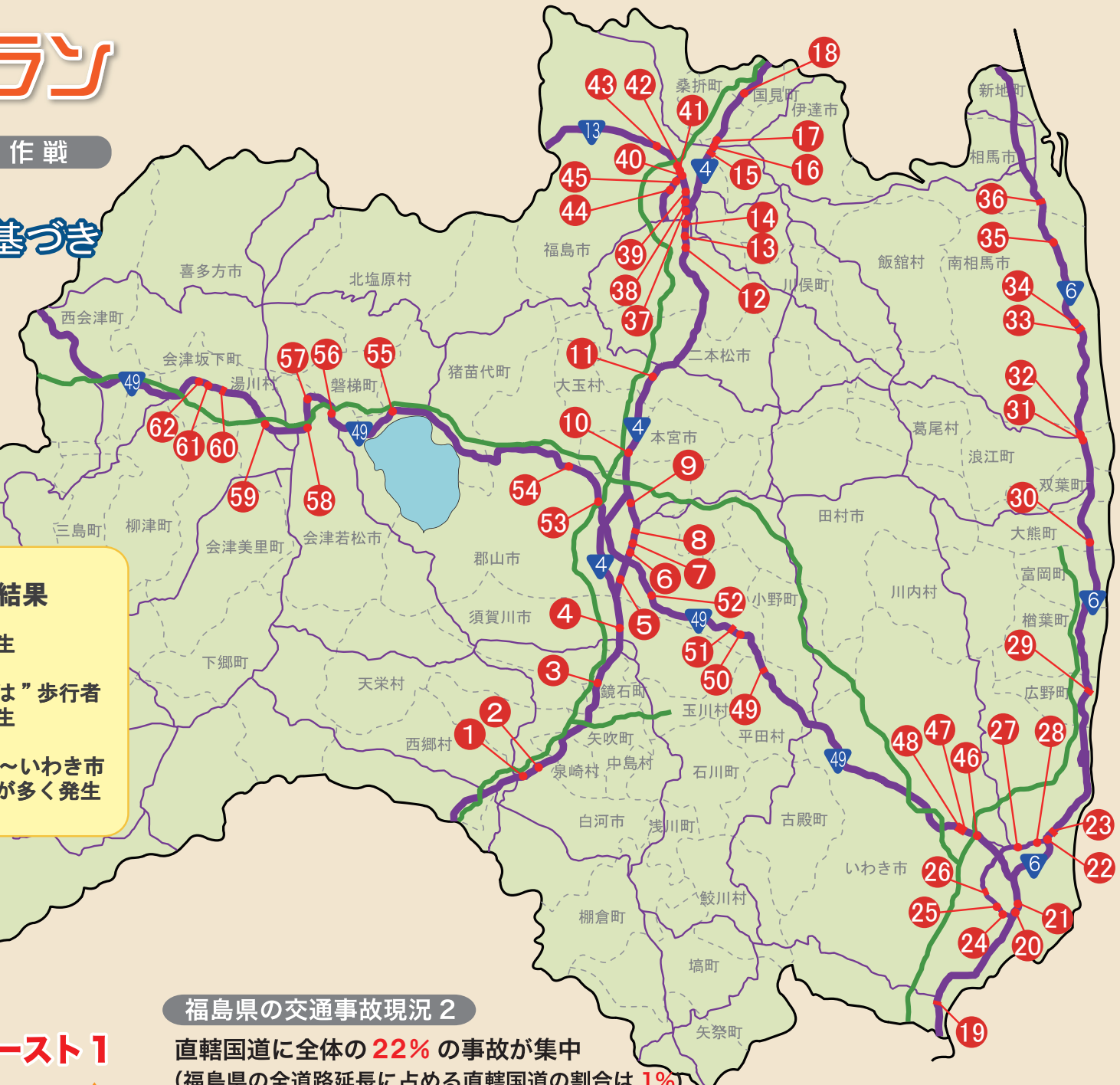
- ・死傷事故の発生割合が高い区間
- ・重大事故が発生している区間
- ・地域住民が危険と感じている区間

などに着目し、事故危険区間**(466区間)**を抽出しました。

**STEP 3**  
事故危険区間の抽出(代表的な区間)

さらにその中から、以下のいずれかの条件に該当する区間を、代表的な区間**(62区間)**として抽出しました。

- ①事故が多発する区間  
\* 死傷事故率が特に高い区間、事故件数が特に多い区間など
- ②重大事故の発生した区間  
\* 死亡事故や重傷事故の発生した区間など
- ③交通弱者の安全性を確保すべき区間  
\* 高齢者の事故が発生する区間、学生・児童の通学路に指定されている区間など
- ④利用者から指摘のある区間  
\* ヒヤリハット体験アンケート調査、道の相談室に寄せられた意見、地元から整備の要望があった箇所など



凡例

- No 事故危険区間
- 高速自動車道等
- 国道
- 対象道路(直轄国道)

## 事故危険区間リスト ~代表的な区間~

路線名	No. (※1)	対象区間【交差点名】	選定理由(※2)				
			事故が多発	重大事故発生	交通弱者	利用者指摘	
4	1	白河市南真舟【南真舟交差点】	●	●	●	●	
	2	白河市金勝寺【金勝寺交差点】	●	●	●	●	
	3	岩瀬郡鏡石町境【鏡石中央西交差点】	●	●	●	●	
	4	須賀川市池下【池下交差点】	●	●	●	●	
	5	郡山市安積二丁目【安積二丁目交差点】	●	●	●	●	
	6	郡山市堂前町【文化通り交差点】	●	●	●	●	
	7	郡山市堂前町【堂前町交差点】	●	●	●	●	
	8	郡山市若葉町～富久山町久保田字上野	●	●	●	●	
	9	郡山市富久山町八山田字北久保～日和田町字南原【経堂交差点】	●	●	●	●	
	10	本宮市荒井【本宮IC入口交差点】	●	●	●	●	
	11	二本松市杉田三丁目	●	●	●	●	
	12	福島市伏拝【伏拝交差点】	●	●	●	●	
	13	福島市鳥谷野～福島市鳥谷野【(仮)宮畑交差点】	●	●	●	●	
	14	福島市舟場町【舟場町交差点】	●	●	●	●	
	15	伊達市宮前～伊達市宮前	●	●	●	●	
	16	伊達市広前【伊達交差点】	●	●	●	●	
	17	伊達市原島【(仮)北部自動車学校入口交差点】	●	●	●	●	
	18	伊達郡国見町大字塚野目【藤田病院入口交差点】	●	●	●	●	
6	19	いわき市勿来町四沢字清水	●	●	●	●	
6	20	いわき市小名浜林城【林城交差点】	●	●	●	●	
6	21	いわき市鹿島町飯田【飯田交差点】	●	●	●	●	
6	22	いわき市平中神谷【六十枚入口交差点】	●	●	●	●	
	23	いわき市平下神谷【いわき市平下神谷字馬洗】	●	●	●	●	
	24	いわき市常磐下船尾町【下船尾交差点】	●	●	●	●	
	25	いわき市常磐関船町【常磐交番前交差点】	●	●	●	●	
	26	いわき市常磐湯本町【いわき市常磐湯本町】	●	●	●	●	
	27	いわき市平字正内町【正内町交差点】	●	●	●	●	
	28	いわき市平塩【平塩交差点・字古川】	●	●	●	●	
	29	双葉郡広野町大字下北迫【火の口交差点付近】	●	●	●	●	
	30	双葉郡大熊町大字熊【熊町郵便局前交差点】	●	●	●	●	
	31	双葉郡浪江町大字幾世橋【地蔵前交差点】	●	●	●	●	
	32	双葉郡浪江町大字幾世橋【知命寺交差点】	●	●	●	●	
	33	南相馬市原町区雲【南相馬市原町区雲】	●	●	●	●	
	34	南相馬市原町区北原【沢目交差点】	●	●	●	●	
	35	南相馬市鹿島区江垂【江垂交差点】	●	●	●	●	
	36	相馬市日下石～相馬市赤木【相馬市日下岩字鬼越】	●	●	●	●	
	13	37	福島市本町【あづま陸橋東交差点】	●	●	●	●
		38	福島置賜町【(仮)第2清水ビル前交差点】	●	●	●	●
		39	福島市御山【信夫山トンネル北交差点】	●	●	●	●
40		福島市南矢野目【西道路入口交差点】	●	●	●	●	
41		福島市北矢野目【北矢野目交差点】	●	●	●	●	
42		福島市飯坂町平野【福島北警察署入口交差点(北農協会館入口)】	●	●	●	●	
43		福島市飯坂町平野【飯坂町井野目交差点】	●	●	●	●	
44		福島市泉【清水支所西入口交差点】	●	●	●	●	
45		福島市泉【泉高架橋(立体下の交差点)】	●	●	●	●	
13		46	いわき市好間町中好間【いわき中央IC入口交差点】	●	●	●	●
		47	いわき市好間町上好間【いわき市好間町上好間字岸田】	●	●	●	●
		48	いわき市好間町上好間【いわき市好間町上好間字稲荷原】	●	●	●	●
		49	石川郡平田村大字上蓬田字横森前～大字蓬田新田字新田前【横森前地内】	●	●	●	●
		50	郡山市田村町田母神字間沢～字新屋敷【間沢～田母神交差点】	●	●	●	●
		51	郡山市田村町糠塚字牛骨～字古町【牛骨地内】	●	●	●	●
		52	郡山市田村町山中字本郷【山中交差点】	●	●	●	●
		53	郡山市富田町字権現林【貨物ターミナル出口】	●	●	●	●
		54	郡山市熱海町安子島字山ノ下【山ノ下交差点】	●	●	●	●
	55	耶麻郡猪苗代町大字磐根【西久保交差点】	●	●	●	●	
	56	会津若松市河東町八田字道上～字八田野【道上～八田歩道橋交差点】	●	●	●	●	
	57	会津若松市河東町浅山字沼田【高塚団地入口交差点】	●	●	●	●	
	58	会津若松市鶴賀町【居合団地入口交差点】	●	●	●	●	
	59	会津若松市神指町大字北四合字東神指【東神指交差点】	●	●	●	●	
	60	河沼郡会津坂下町字館ノ下～大字塔寺字谷地	●	●	●	●	
	61	河沼郡会津坂下町字上口【緑町交差点】	●	●	●	●	
	62	河沼郡会津坂下町字古町川尻～字館ノ下【茶屋町～坂下警察署前交差点】	●	●	●	●	

※1 番号は優先順位を示すものではありません。  
 ※2 抽出プロセスの「STEP3」に示した抽出の条件  
 事故が多発: 事故が多発する区間  
 重大事故発生: 重大事故の発生した区間  
 交通弱者: 交通弱者の安全性を確保すべき区間  
 利用者指摘: 利用者から指摘のある区間