

国道13号神宮寺バイパスの整備効果について パネルを掲示しています。

～地域の方々、道路利用者に、お知らせするために～

国道13号神宮寺バイパスの部分開通（平成21年10月24日）により、現国道13号の渋滞緩和、神宮寺市街地の通過時間短縮等が図られたところ
です。

開通による整備効果について、地域の方々、道路利用者に広くお知らせし、ご理解いただくために、大仙市役所神岡庁舎、道の駅「かみおか」道路情報スペースに整備効果のパネルを掲示していますのでお知らせします。



☆ 道の駅「かみおか」パネル掲示状況 ☆

※整備効果の詳細については、別添を参照してください。

記者発表会：横手記者会、秋田魁新報社大曲支局、秋田民報、秋田県南日々新聞

【問い合わせ先】

国土交通省 東北地方整備局 湯沢河川国道事務所

TEL 0183-73-5559 FAX 0183-72-2488

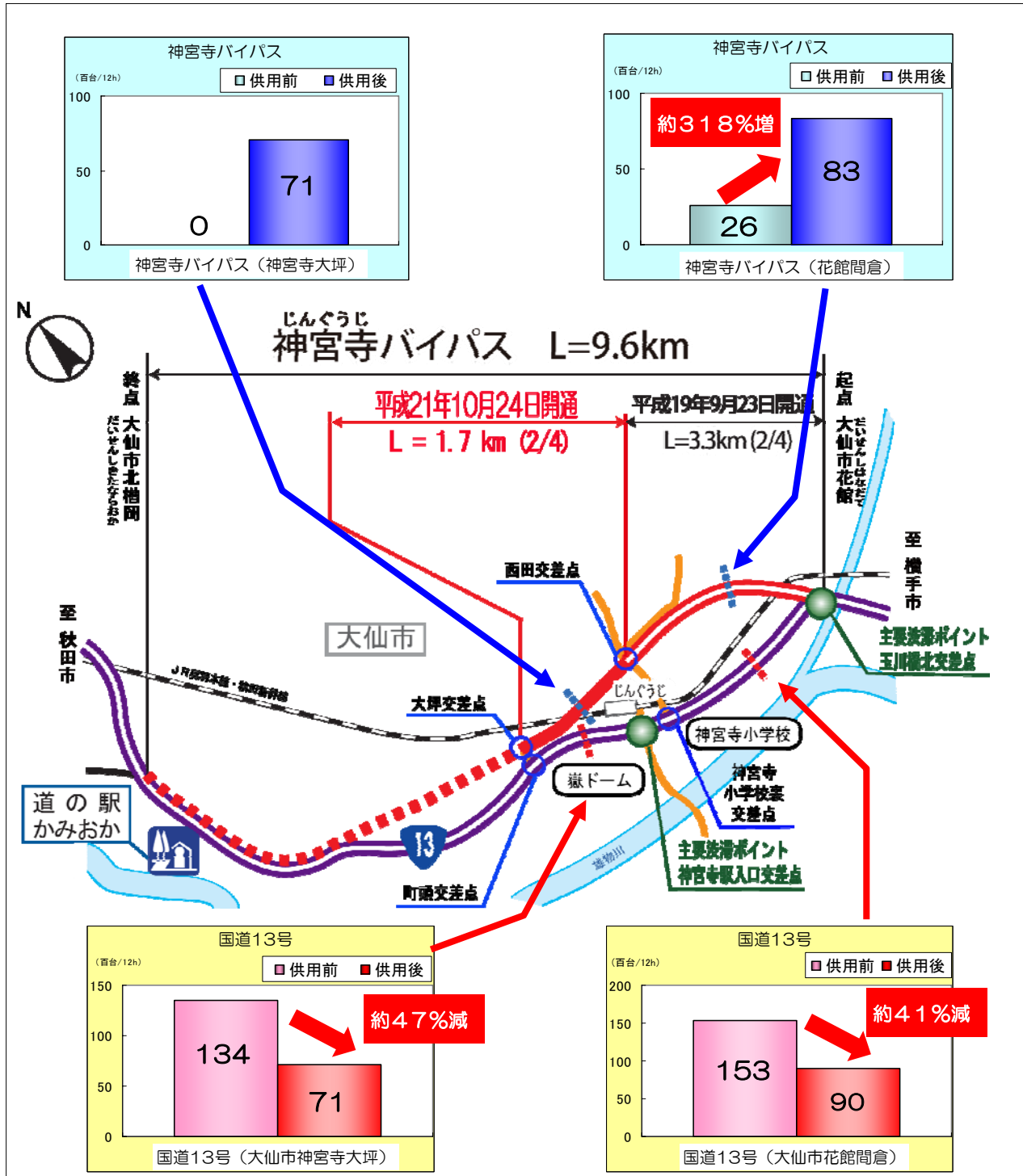
副所長(技術) さとう 佐藤 としみ 利美(内線205)

調査第二課長 たかはし 高橋 ひろのり 弘典(内線451)

1. 神宮寺バイパスの部分開通に伴う交通状況の変化

○今回開通しました**神宮寺バイパス西田交差点から大坪交差点間の交通量は約 71 百台/12h** となっています。並行する現国道 13 号の交通量は、大仙市神宮寺字大坪（嶽ドーム付近）で約 71 百台/12h となり、供用前の約 134 百台/12h に対して**約 63 百台/12h (約 5 割) 減少**しました。

○H19 に開通済の**神宮寺バイパス玉川橋北交差点から西田交差点間の交通量は約 83 百台/12h** となり、供用前の約 26 百台/12h に対して**約 57 百台/12h (約 3 倍) 増加**となりました。並行する現国道 13 号の交通量は、大仙市花館間倉（神宮寺小学校付近）で約 90 百台/12h となり、供用前の約 153 百台/12h に対して**約 63 百台/12h (約 4 割) 減少**しました。

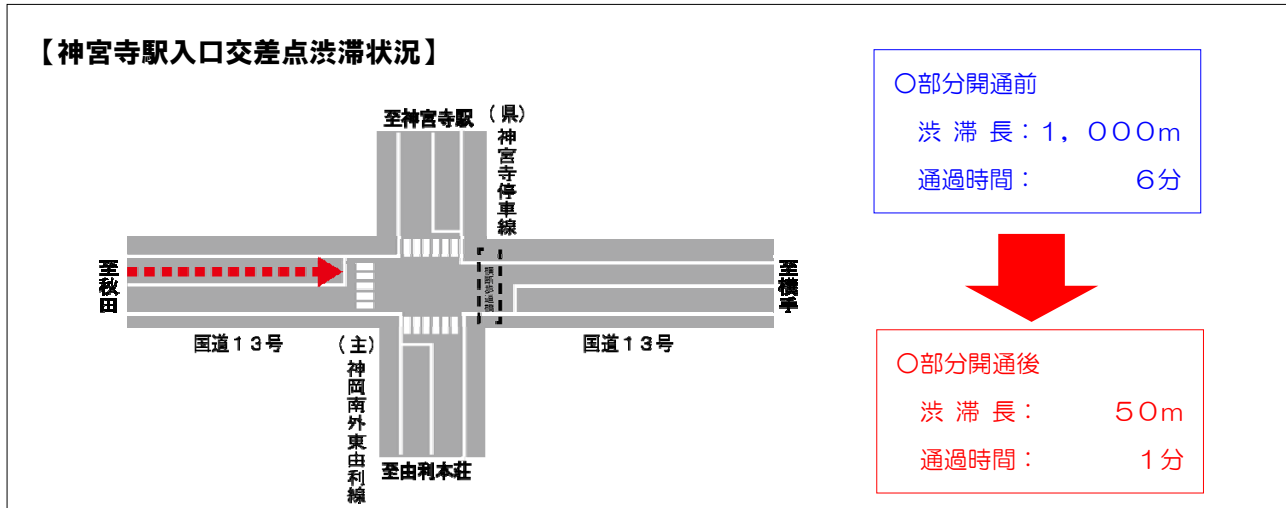


※交通量調査は、供用前：H21.10、供用後：H21.11 に実施。
調査時間は、7時から19時の12時間。

2. 主要渋滞交差点の渋滞緩和

○ 神宮寺駅入口交差点

供用前は渋滞長1,000m、通過時間6分と渋滞していましたが、供用後は渋滞長50m、通過時間1分と渋滞が解消しました。



【部分開通前】



【部分開通後】

○ 玉川橋北交差点

供用前は渋滞長800m、通過時間3分と渋滞していましたが、渋滞長200m、通過時間3分と緩和しました。

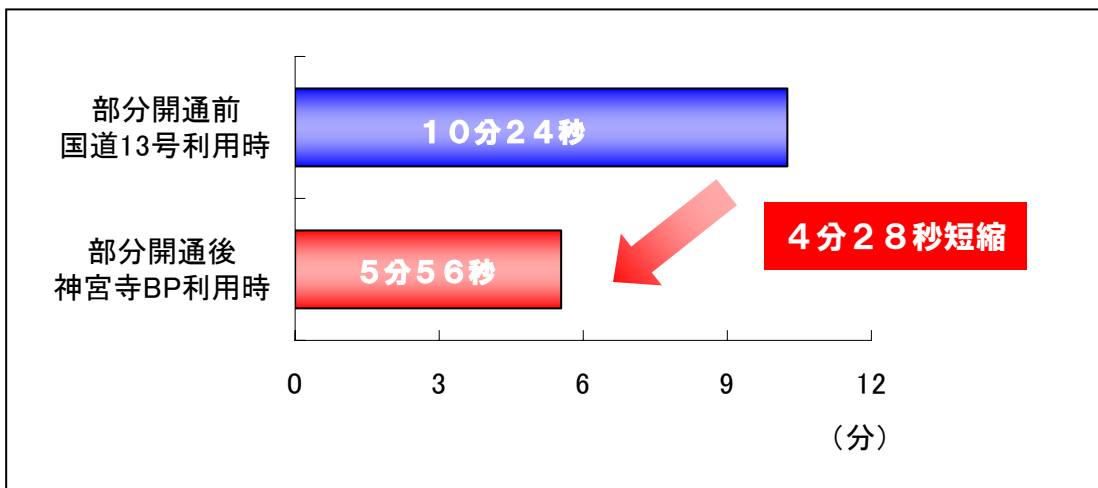
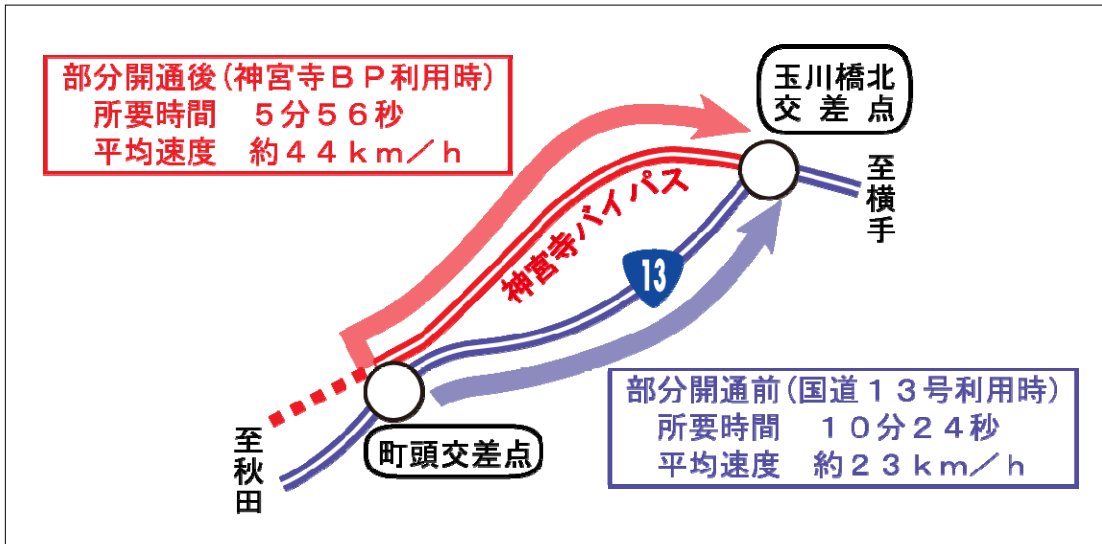
※渋滞長・通過時間調査は、供用前：H21.10、供用後：H21.11に実施。

調査時間は、ピーク時の7時～9時の2時間。

3. 所要時間の変化について

○ 町頭交差点から玉川橋北交差点間のピーク時（7時台）の移動時間が**4分28秒短縮**されました。

《移動時間の変化：ピーク時》

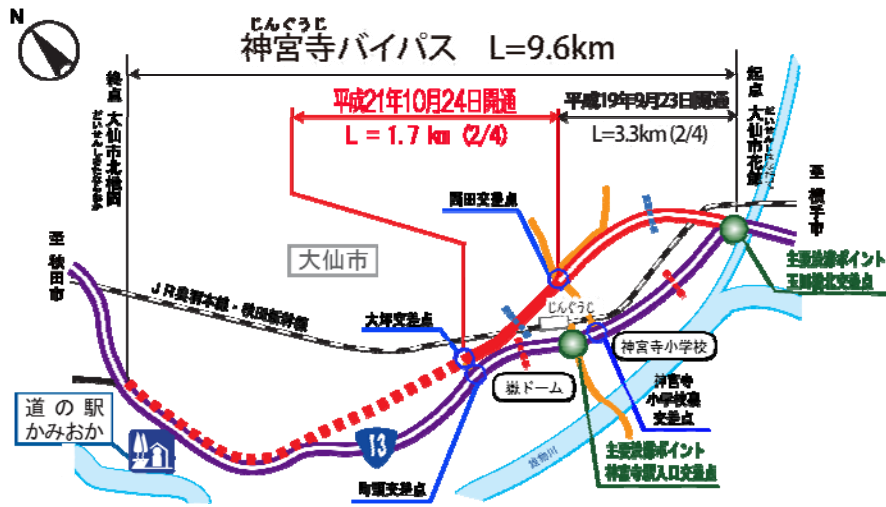


※所要時間調査は、供用前：H21.10、供用後：H21.11に実施。

調査時間は、ピーク時の7時台。

神宮寺バイパス 部分開通による整備効果

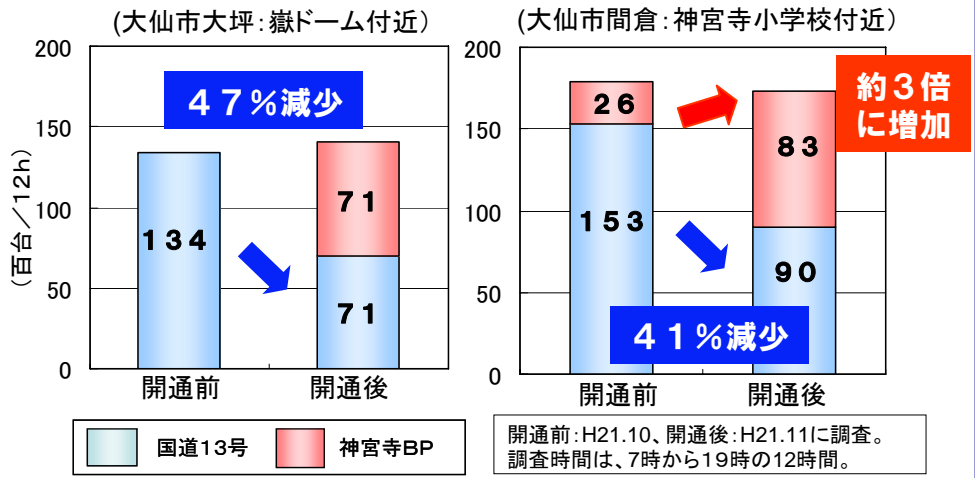
- ① 現国道13号の交通量の約4～5割が神宮寺バイパスに転換。
 神宮寺バイパス開通済区間(玉川橋北交差点～西田交差点:H19. 9. 23開通)の交通量が約3倍に増加。
- ② 現国道13号の大型車交通量の約5割～6割が神宮寺バイパスに転換。



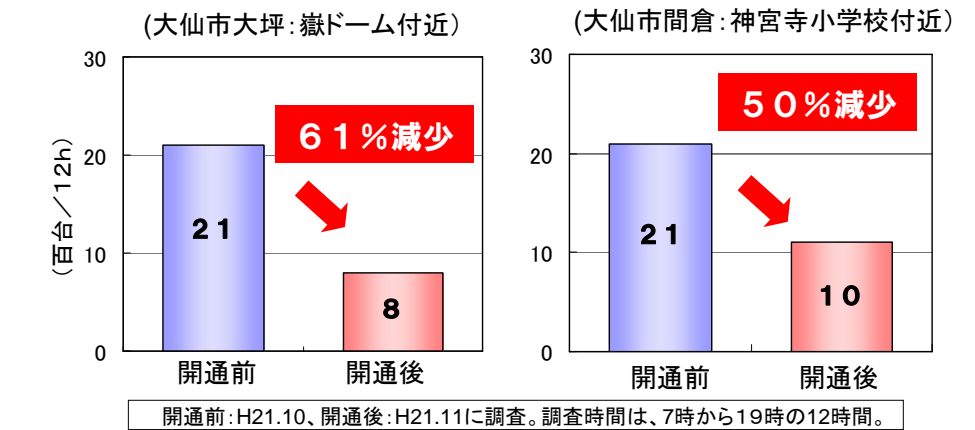
部分開通後の神宮寺バイパス



① 交通量の変化



② 大型車交通量の変化

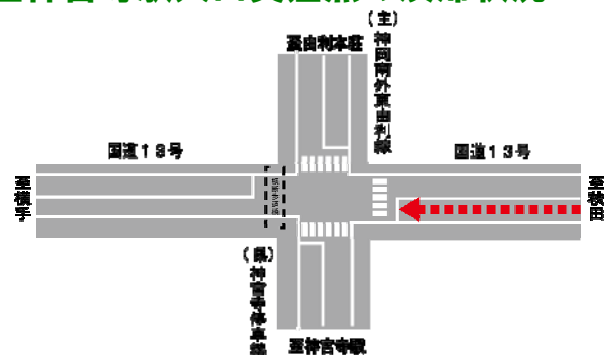


神宮寺バイパス利用により通過時間が短縮

- ③ 主要渋滞交差点の玉川橋北交差点、神宮寺駅入口交差点の**渋滞が緩和**。
- ④ 町頭交差点～玉川橋北交差点の**所要時間が約4.5分短縮**。

③ 渋滞状況の変化

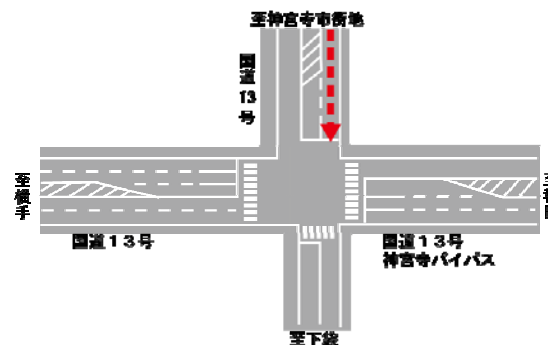
■神宮寺駅入口交差点の渋滞状況



○部分開通前
渋滞長：1,000m
通過時間：6分

○部分開通後
渋滞長：50m
通過時間：1分

■玉川橋北交差点の渋滞状況



○部分開通前
渋滞長：800m
通過時間：3分

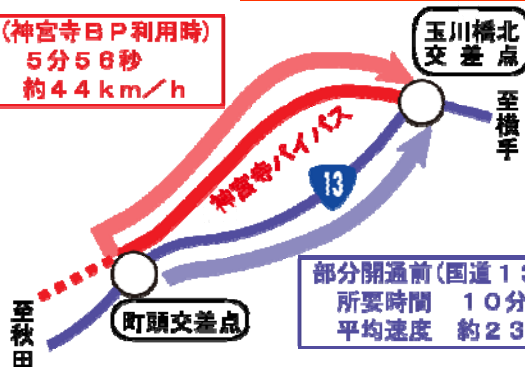
○部分開通後
渋滞長：200m
通過時間：3分

※ 開通前：H21.10、開通後：H21.11に調査。調査時間は、7時から9時の2時間。

④ 町頭交差点～玉川橋北交差点の所要時間の変化

4分28秒短縮

部分開通後(神宮寺B.P.利用時)
所要時間 5分58秒
平均速度 約44 km/h



部分開通前(国道13号利用時)
所要時間 10分24秒
平均速度 約23 km/h

※ 開通前：H21.10、開通後：H21.11に実施。調査時間は、ピーク時の7時台。



部分開通前
神宮寺駅入口交差点状況



部分開通後
神宮寺駅入口交差点状況

神宮寺市街を通過する車両は、神宮寺バイパスをご利用ください。