

## 平成20年岩手・宮城内陸地震により発生した 河道閉塞(天然ダム)箇所の直轄砂防災害関連 緊急事業の実施状況について

河道閉塞(天然ダム)について、引き続き直轄砂防災害関連緊急事業により、地域住民の安全、安心確保のための工事を実施中です。  
本日の作業実施状況及び明日の作業予定は別紙のとおりです。

### 迫川 湯ノ倉温泉地区

- ・本日15時の水位は、標高391.0m(危険水位まで3.9m)  
昨日15時より1日で0.8m低下しています。  
(越流する危険があると考えられる水位(危険水位):標高394.9m)
- ・ポンプ16台で排水作業を実施中です。

(発表記者会)宮城県政記者会、岩手県政記者クラブ、東北電力記者会、東北専門記者会  
国土交通本省においても発表しています。  
また、東北地方整備局災害現地対策本部(栗原市役所内)においても配布しています。

(問い合わせ先)

東北地方整備局 河川部 流域・水防調整官 平石 進 (内3518)  
夜間直通022-227-6005

住所 仙台市青葉区二日町9-15  
電話 022-225-2171(昼間)

# 河道閉塞(天然ダム)対策実施状況 1 / 2

平成20年7月18日14:00現在

		磐井川	
18日の工事概要	<p>岩手県 【市野々原地区】</p> <p>仮排水路(左岸田面部掘削)完了 延長L=120m</p> <div style="border: 1px solid black; background-color: yellow; padding: 5px; margin: 5px 0;"> <p><b>通水開始 6/21 12:30</b></p> </div> <p>仮排水路断面拡大(水位低下)掘削作業完了</p> <div style="border: 1px solid black; background-color: yellow; padding: 5px; margin: 5px 0;"> <p><b>通水開始 7/5 13:00</b> 7/7 締切壁撤去作業完了</p> </div>	<p>岩手県 【産女川地区】</p> <p>落石点検・対策(防護柵)完了 (瑞山えん堤～滝ノ口えん堤間林道)</p> <p><b>瑞山えん堤</b> 工事用道路完成 転石防止柵設置作業完了 掘削土砂積込場所整正作業 水替工準備継続</p> <p><b>横森えん堤</b> 現地調査</p> <p><b>竜ノ口えん堤</b> 水替工 除石掘削・運搬作業継続 土捨場作業 稼働重機 23台</p> <p>遠隔BH(1.4m3)*1台、BH(0.7m3)*13台、 BH(0.7m3ポンク)*1台、BH(0.45m3)*2台、 CD*6台、(8インチポン)*8台、6インチポン*4台)</p> <p>人員 40名</p>	
	<p>【市野々原地区】</p> <p>仮排水路監視・点検継続</p>	<p>【産女川地区】</p> <p><b>重機・遠隔機械メンテナンス</b></p> <p><b>瑞山えん堤</b> <b>横森えん堤</b> <b>竜ノ口えん堤</b></p>	
19日の予定			
特記事項 その他			

# 河道閉塞(天然ダム)対策実施状況 2 / 2

平成20年7月18日14:00現在

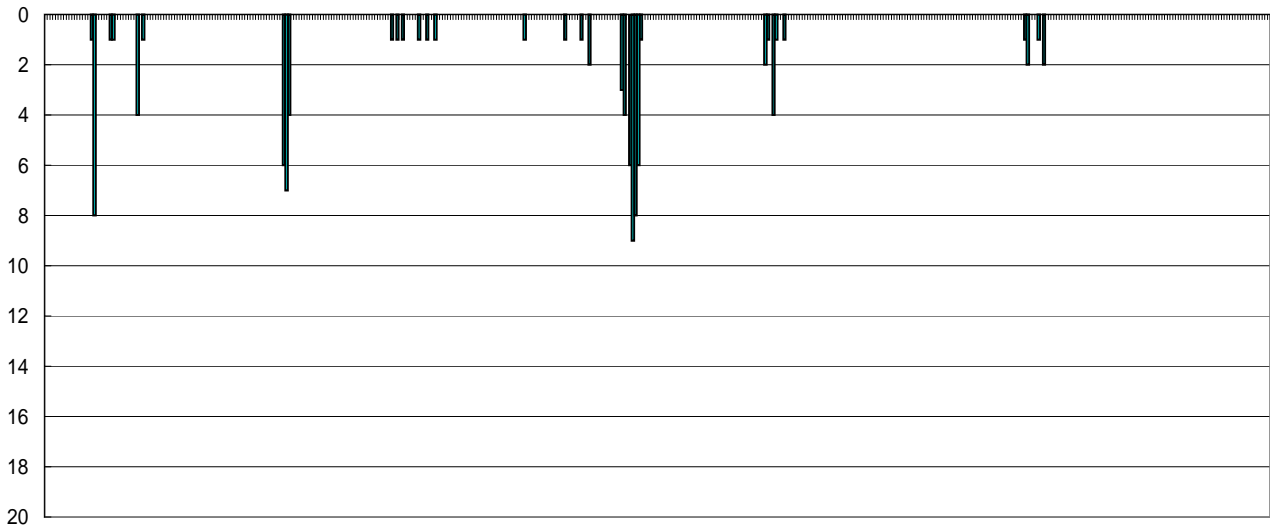
	追 川	三迫川	
18 日 の 工 事 概 要	<p>宮城県 【 浅布地区】 仮排水路完了 延長L=203m</p> <div style="border: 2px solid black; padding: 5px; margin: 5px 0;"> <p><b>既設水路通水開始 6/22 9:00</b> <b>仮排水路通水開始 6/25 12:20</b></p> </div> <p>仮排水路被災箇所調査復旧継続 巨石運搬 底盤部巨石張(100/200m) 大型土の撤去・再設置(30/60m) 稼働重機 9台 BH(1.4m3)4台、BH(0.45m3)1台、 BH(0.7m3)3台、CD(10t)2台、 CD(10t)2台、ブレーカ1台 人員 22名</p> <p>【 小川原地区】 仮排水路完了 延長L=475m</p> <div style="border: 2px solid black; padding: 5px; margin: 5px 0;"> <p><b>仮排水路通水開始 6/27 19:30</b></p> </div> <p>仮排水路被災箇所調査復旧継続 底盤部巨石張継続 稼働重機 8台 BH(1.2m3)4台、CD(10t)2台、 BH(0.7m3)3台、CD(4t)1台 人員 20名</p> <p>【 温湯地区】 工事前仮設道路被災箇所調査復旧継続 重機 9台 BH(1.2m3)2台、BH(0.7m3)3台 CD(10t)2台、収集車2台 人員 22名</p>	<p>宮城県 【 湯ノ倉温泉地区】</p> <div style="border: 2px solid black; padding: 5px; margin: 5px 0;"> <p><b>仮排水 7/5 9:00排水開始</b></p> <p><b>7/18現在 ポンプ16台にて排水中</b></p> <p><b>14:00現在の水位 TP391.0m</b> <b>(危険水位394.9mより -3.9m)</b></p> <p><b>7/17 14:00~7/18 14:00の24時間</b> <b>の水位変化 = 0.9m下降</b></p> </div> <p>ポンプ運転管理(16台)継続 河床現況測量継続 作業用通路路盤工整備 工事前通路路盤工整備 稼働重機 13台 BH(0.7m3)2台、BH(0.4m3)2台、 振動ロー1台、CD(2t)1台、DT(4t)5台、 グラブ1台、BD(21t)1台 人員 47名</p> <p>【 湯浜地区】 河道閉塞(天然ダム)目視監視 水位観測 進入路現地調査</p>	<p>宮城県 【 沼倉地区】 沼倉</p> <p>上流右岸部仮設道路整備(河道外) 倒木処理・造成 稼働重機 3台 BH(0.7m3)1台、BH(0.4m3)1台、 CD(10t)1台、BH(0.4m3)1台、 待機重機 3台 BH(0.7m3)2台、ブレーカ1台 人員 11名</p> <p>沼倉裏沢 砂防堰堤袖部保護継続 転石破碎継続 工事前道路継続 河道部整理 流木処理 人員 11名 稼働重機 2台 BH(1.2m3)1台、ブレーカ1台 待機重機 3台 BH(0.4m3)2台、CD(4t)1台</p>
19 日 の 予 定	<p>【 浅布地区】 仮排水路通水中 仮排水路被災箇所調査復旧継続 (底盤部巨石張、大型土の撤去・再 設置) 重機 9台 人員 22名</p> <p>【 小川原地区】 仮排水路通水中 仮排水路被災箇所調査復旧継続 (巨石の集積・小割、底盤部巨石張) 重機 10台 人員 18名</p> <p>【 温湯地区】 工事前仮設道路被災箇所調査復旧継続 重機 12台 BH(1.2m3)2台、BH(0.7m3)3台、 CD(10t)2台、CD(4t)1台、 グラブ2台、収集車2台 人員 22名</p>	<p>【 湯ノ倉温泉地区】 ポンプ運転管理継続 作業用通路路盤工整備継続 工事前通路路盤工整備継続 河床現況測量継続 河床路造成 河床倒木処理 稼働重機 15台 BH(0.7m3)2台、BH(0.4m3)3台、ブレーカ1台 振動ロー1台、CD(2t)1台、DT(4t)7台 人員 53名</p> <p>【 湯浜地区】 河道閉塞(天然ダム)目視監視 水位観測 進入路現地調査</p>	<p>【 沼倉地区】 沼倉</p> <p>上流右岸部仮設道路整備(河道外) 倒木処理・造成 稼働重機 4台 BH(0.7m3)1台、BH(0.7m3)1台、 CD(10t)1台、BH(0.7m3)1台、 待機重機 2台 BH(0.4m3)1台、ブレーカ1台 人員 14名</p> <p>沼倉裏沢 砂防堰堤袖部保護継続 転石破碎継続 工事前道路 河道部整理継続 稼働重機 4台 BH(1.2m3)1台、ブレーカ1台、CD(4t)1台 BH(0.4m3)1台、 待機重機 1台 BH(0.4m3)1台 人員 14名</p>
特 記 事 項	そ の 他		

# 湯ノ倉地区 河道閉塞(天然ダム)状況

2008年7月18日 15:00現在

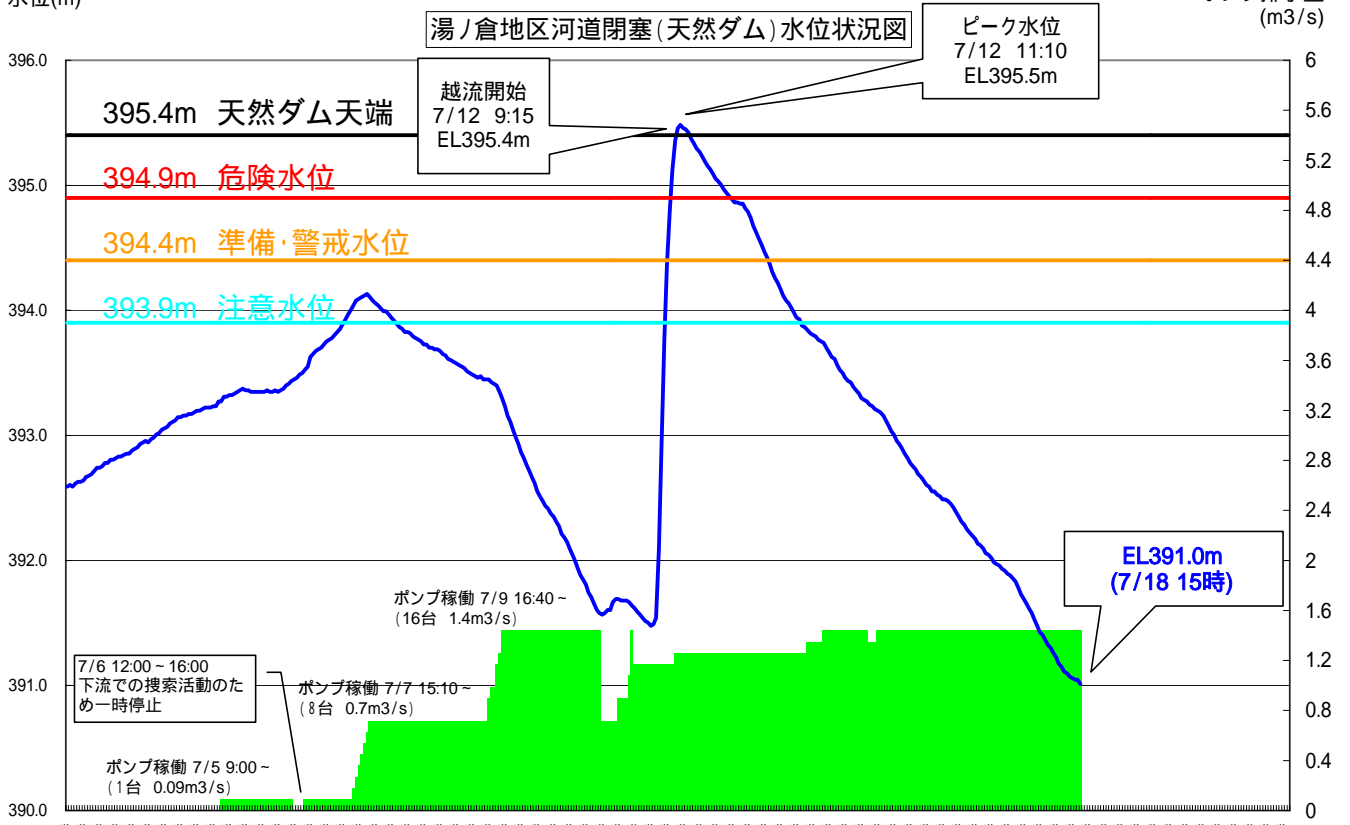
時間雨量  
(mm/h)

湯浜観測所降雨量



水位(m)

ポンプ排水量  
(m3/s)



7/6 12:00 ~ 16:00 下流での捜索活動のため一時停止  
ポンプ稼働 7/5 9:00 ~ (1台 0.09m3/s)  
ポンプ稼働 7/7 15:10 ~ (8台 0.7m3/s)  
ポンプ稼働 7/9 16:40 ~ (16台 1.4m3/s)  
EL391.0m (7/18 15時)

■ ポンプ稼働   
 — 水位   
 — 危険水位   
 — 注意水位   
 — 天然ダム天端   
 — 準備・警戒水位