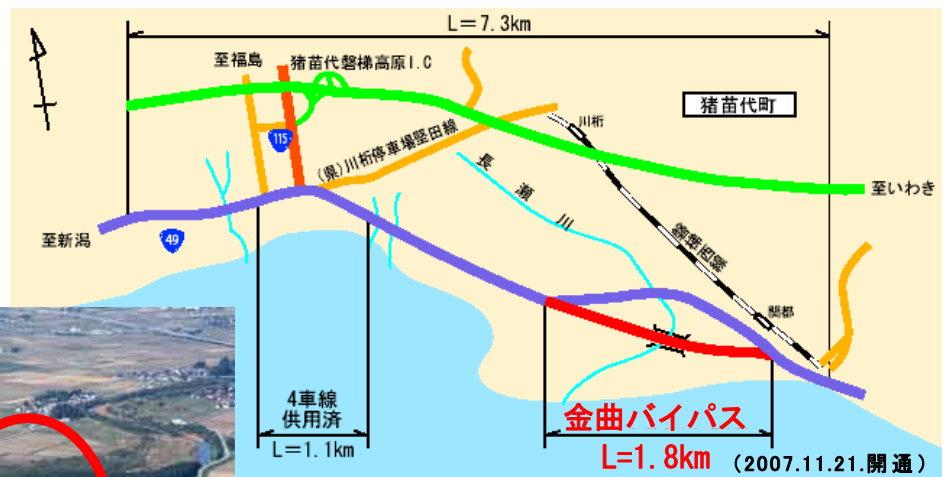


かねまがり
「一般国道49号金 曲バイパス」の一年後の開通効果について

一般国道49号「猪苗代拡幅事業(かねまがり金 曲バイパス)」が供用して一年が経過しました。供用当初、直接的な効果をとりとまとめ、皆様にお知らせしましたが、再度その効果を検証し、改めて効果を整理しました。

事業の概要

【猪苗代拡幅】



金 曲バイパス開通による主な効果

- ・ 交通事故が大幅に減少
- ・ 月輪地区金 曲集落での騒音(環境)が大幅に改善
- ・ 猪苗代町立小学校への通学路の安全性が大幅向上

発表記者会：郡山記者クラブ、会津若松市記者クラブ

問い合わせ先

国土交通省 東北地方整備局 郡山国道事務所

技術副所長 簾内 章也 (内線 204)

調査課長 鈴木 恵吉 (内線 451)

電 話 024-946-0333 (代)

住 所 福島県郡山市安積町荒井字丈部内 28 番 1 号

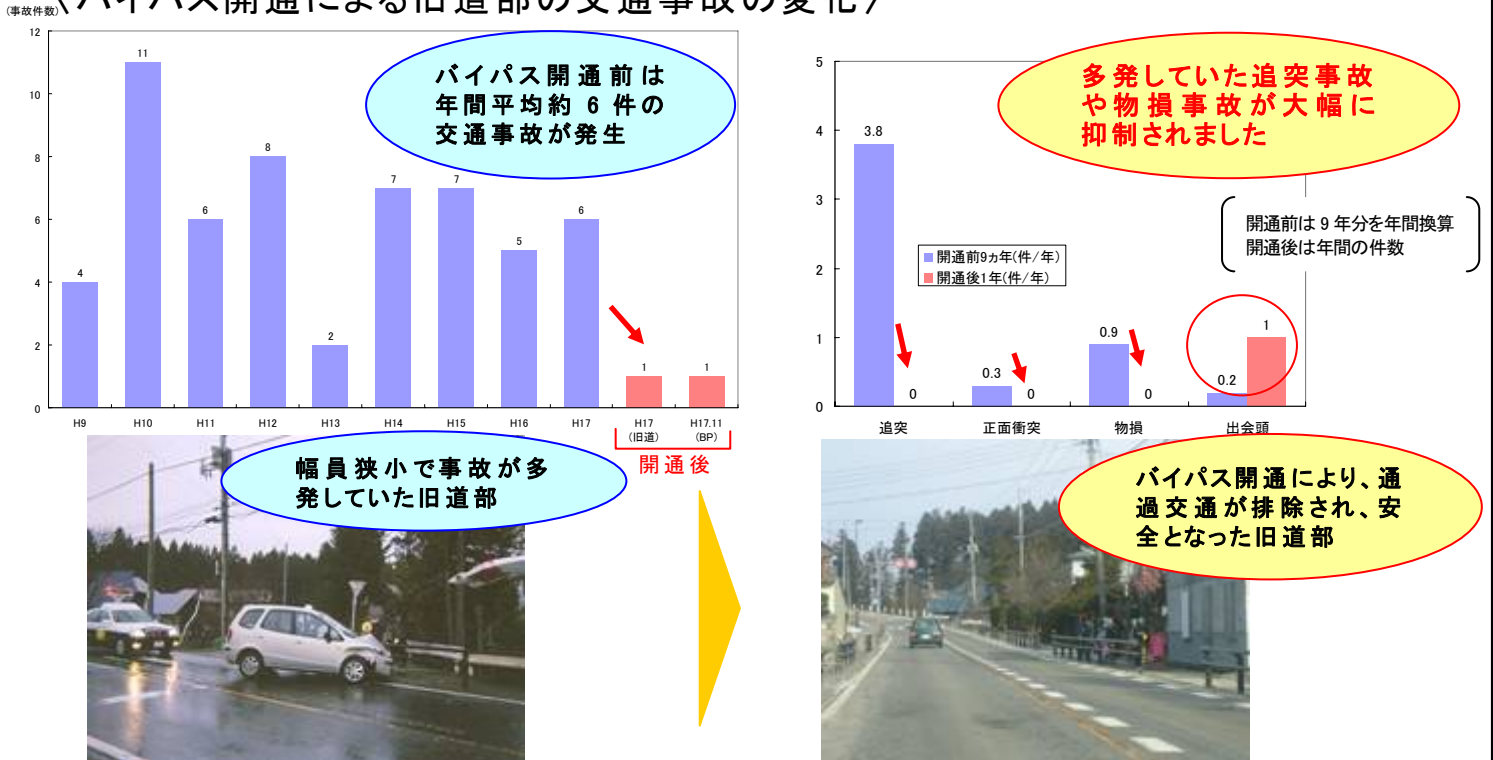
効果の検証①：自動車走行時の安全性

旧道部の交通事故が大きく減少しました

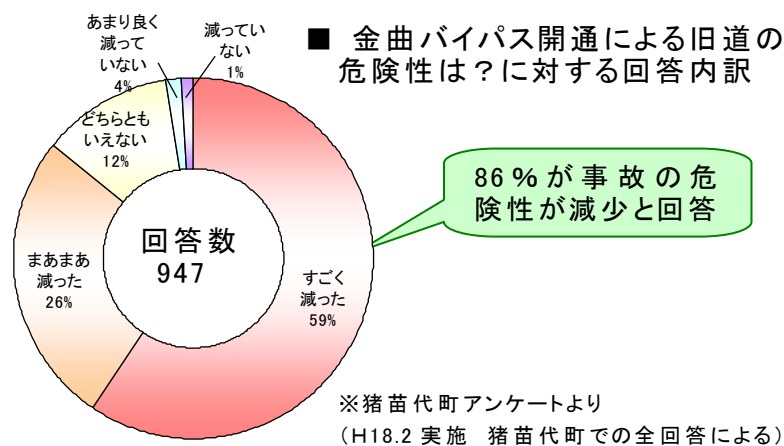
金曲集落地内の旧道部では、過去9年間において年平均6件の事故が発生していましたが、バイパス整備により、狭小区間において起こりやすい物損事故、正面衝突事故や渋滞や発進・停止のくり返しに起因する追突事故が大幅に抑制されました。

(平成17年11月の**バイパス開通後**、旧道部の事故は**1件**だけです)

〈バイパス開通による旧道部の交通事故の変化〉



〈利用者の評価〉



走りやすいバイパス部



代表的な回答

- ・集落地内の事故がほとんど無くなりました。(猪苗代町民)
- ・車の流れがスムーズになり、集落地内の通行も安全になりました。(猪苗代町民)
- ・集落地内の飛び出しに気をつかわずに走行できるようになりました。(猪苗代町民)
- ・元々事故の多い地域でもあったが、バイパス開通後は今の所大きな事故が起きていません。(町役場 建設課)
- ・地下歩道の整備により飛び出し横断者がいなくなった事で、ドライバーにとっての安全性も向上しました。(町役場 建設課)

効果の検証②：歩行者の安全性

歩行者が安心して歩けるようになりました

通学路に指定されている金曲地内の旧道部は、歩道が非常に狭く歩きにくい状況である上、大型車も多く危険な状況でした。バイパス整備により大型車が旧道から排除され、旧道部の安全性は大きく向上しました。また、バイパス部は歩道や地下横断歩道により安全な歩行空間が確保されています。

〈バイパス整備による歩行者への影響〉

バイパス整備前の旧道部

(大型車が通過する脇の狭い歩道を利用して通学していました)



〈利用者の声〉

「赴任して来てすぐに、旧道から小学校への交通状況を見て通学時の安全確保に危機感を覚えました」(町立緑小学校 校長先生)

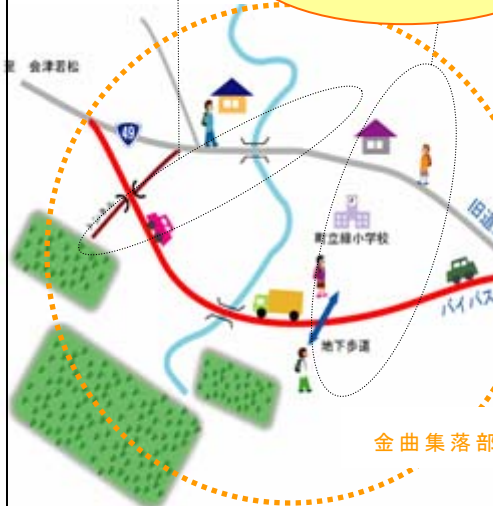


〈利用者の声〉

「農作業に出かけるのに国道を横断せねばならず非常に不便でした」(月輪地区 金曲自治会長)

交通量の多い国道を横断せずすみ、農作業の効率が向上

旧道部の交通量が減少し、歩行者の安全が向上



月輪地区

バイパス整備後の旧道部、バイパス部

【旧道部】

(交通量が大きく減少し、安心して通学できるようになりました)



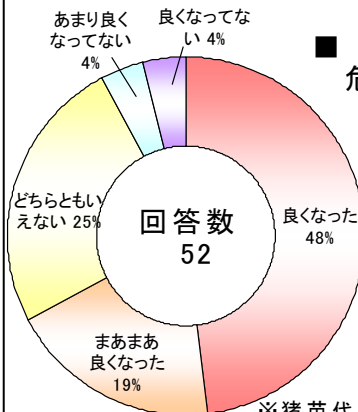
【バイパス部(地下歩道)】

(交通量の多いバイパスも地下歩道があるので安心です)



〈利用者の評価〉

■ 金曲バイパス開通による旧道の危険性は？に対する回答内訳



67%が良くなったと回答

※猪苗代町アンケートより

(H18.2 実施 猪苗代町月輪地区での回答による)

〈利用者の声〉

「バイパスが出来て、旧道の交通量が激減した事により、通学時の安全が確保された事が何より大きな効果であると感じています」

(町立緑小学校 校長先生)

〈利用者の声〉

「旧道の交通量が少なくなり、バイパス部の下をくぐって畑までスムーズに行けるようになり、農作業の効率が非常に良くなりました」

(月輪地区 金曲自治会長)

代表的な回答

- ・生徒の登下校時における安全が確保された事がなによりも大きな効果であります。(緑小学校 校長先生)
- ・交通量が少なくなったので、子供や老人にとって安全・安心感が出てきました。(猪苗代町民)
- ・子供が安心して歩くことが出来るようになりました。(猪苗代町民)
- ・元々事故の多い地域でもあったが、バイパス開通後は今のところ大きな事故が起きていません。(町役場建設課)
- ・沿線住民のほとんどが農作業に従事しており、作業場までの移動効率の向上は大きな改善です。(月輪地区 金曲自治会長)

効果の検証③：走りやすさの変化

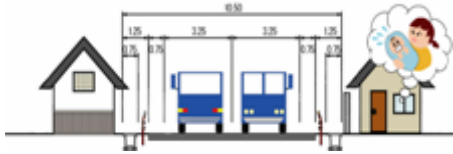
走行速度が向上するなど走りやすくなりました

金曲集落地内の旧道部では、道路幅員が狭く、前後区間に比べ走りにくい区間でした。金曲バイパスは、旧道に比べ幅員も広く、カーブも緩やかであり、旧道部に比べ走りやすくなりました。(整備前に比べ**大きく速度水準が向上しました**)

〈バイパスと旧道部の道路幅員〉

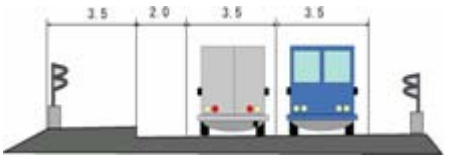
【旧道部】

狭く走りにくかった旧道部

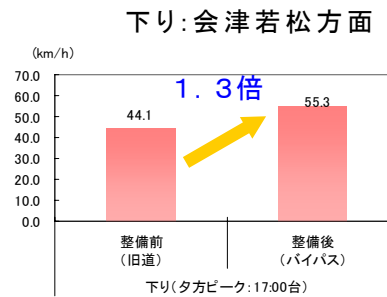
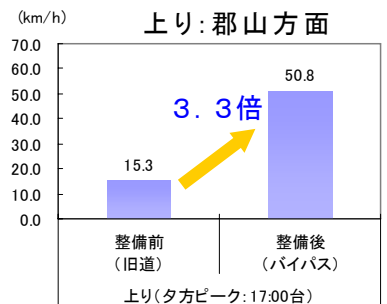


【金曲バイパス】

広々として走りやすいバイパス部



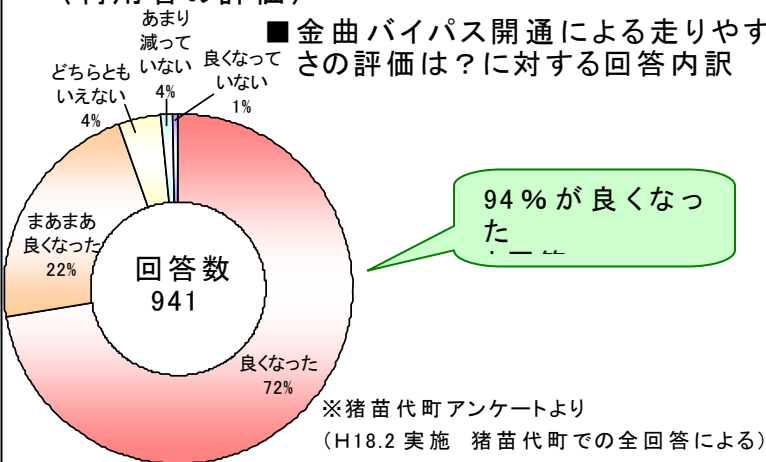
〈観光期の速度の変化〉



整備前: H17.5.4
整備後: H18.5.5

〈利用者の評価〉

■ 金曲バイパス開通による走りやすさの評価は？に対する回答内訳



※尚、G.Wのこよみの関係上H17は5/3~5のみの休み、H18は5/3~7の休みであり、H18は交通が分散する傾向にありました。(断面交通量約4%(700台/12h)減少)

代表的な回答

- ・旧道を走行する時のストレスがたまらなくなりました。(猪苗代町民)
- ・道路が良くなり、車を使う事が多いので大変嬉しく思います。(猪苗代町民)
- ・以前と比較すると走行しやすくなりました。(猪苗代町民)
- ・大変走りやすくなり感謝しています。4車線化も早急に実施していただければありがたいです。(猪苗代町民)