

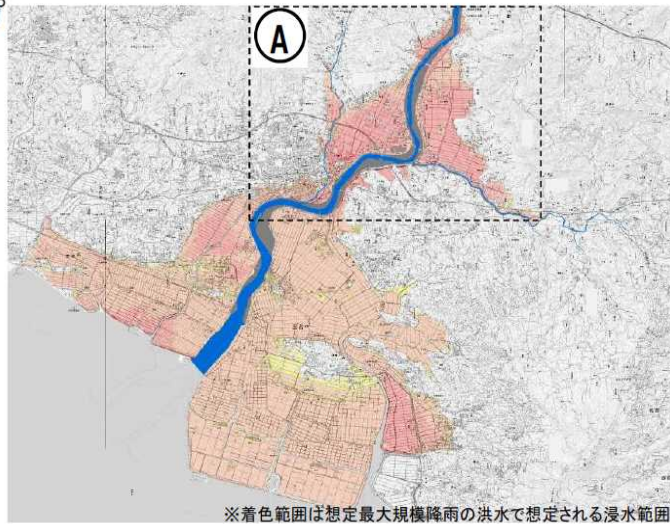
水害リスク情報の充実

(水害リスクマップの作成)

- 従来、想定最大規模降雨の洪水で想定される浸水深を表示した水害ハザードマップを提供し、洪水時の円滑かつ迅速な避難確保等を促進。
- 今後は、これに加えて、浸水範囲と浸水頻度の関係をわかりやすく図示した「水害リスクマップ(浸水頻度図)」を新たに整備し、水害リスク情報の充実を図り、防災・減災のための土地利用等を促進。

水害リスク情報の充実

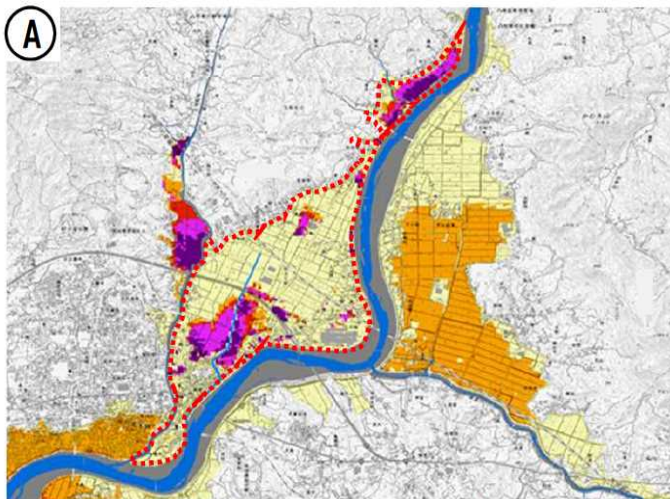
○水害ハザードマップ



○水害リスクマップ^{※1}



※2 上記凡例の()内の数値は確率規模を示していますが、これは例示です。



..... 内水氾濫浸水解析対象範囲

※1 当資料の水害リスクマップは床上浸水相当(50cm以上)の浸水が発生する範囲を示しています。(暫定版)

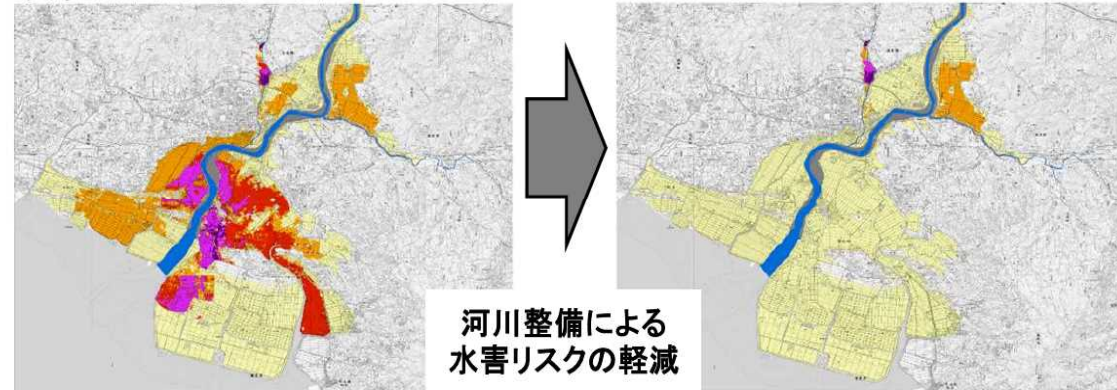
水害リスクマップの活用イメージ

現在の水害リスクと今後実施する河川整備の効果を反映した将来の水害リスクを提示し、以下に取り組む

- 住居・企業の立地誘導・立地選択や水害保険への反映等に活用することで、水害リスクを踏まえた土地利用・住まい方の工夫等を促進
- 企業BCPへの反映を促進することで、洪水時の事業資産の損害を最小限にとどめることにより、事業の継続・早期復旧を図る

現在(外水氾濫のみ)

整備後(外水氾濫のみ)



河川整備による
水害リスクの軽減

作成された水害リスクマップは国土交通省のウェブサイトで公開されています。

国土交通省 > 水管理・国土保全 > 河川 > 流域治水プロジェクト > 水害リスクマップ一覧

水害リスクマップ及び多段階の浸水想定図一覧

ー浸水が発生していないことを示します。

開発局 ・地方整備局	水系	水害リスクマップ (浸水頻度図)			多段階の浸水想定図						事務所等HP	
		浸水深 0.0m以上 (浸水あり)	浸水深 0.5m以上 (床上浸水相当)	浸水深 3.0m以上 (一階居室浸水相当)	降雨規模							
					1/10	1/30	1/50	1/100	1/150	1/200		
北海道	石狩川(下流)水系											作成中
北海道	石狩川(上流)水系	●	●	●	●	●	●	●	●	●		旭川開発建設部
北海道	後志利別川水系	●	●	●	-	●	●	●				函館開発建設部
北海道	尻別川水系	●	●	●	-	●	●	●				小樽開発建設部
北海道	鶴川水系	●	●	●	●	●	●	●				室蘭開発建設部
北海道	沙流川水系	●	●	●	-	●	●	●				室蘭開発建設部
北海道	十勝川水系	●	●	●	-	●	●	●	●			帯広開発建設部

岩手河川国道事務所では、外水氾濫を対象とした水害リスクマップを作成中です。作成しましたら、記者発表すると共に事務所ウェブサイトでも公開いたします。データの貸与を希望される場合は、事務局までご相談ください。

北上川上流

多段階浸水想定図

【検討中】

この浸水想定図は、流域治水推進を目的として、岩手河川国道事務所が管理する河川を対象に、確率規模毎の降雨に伴う洪水により氾濫した場合の浸水状況をシミュレーションにより算出したものです。

確率規模降雨は、1/10、1/30、1/50、1/100、1/150で検討行っており、さらに河川整備の進捗段階毎にあわせてシミュレーションを行っております。

資料が膨大となる事から、今回の幹事会では現況でのシミュレーションを付けております。

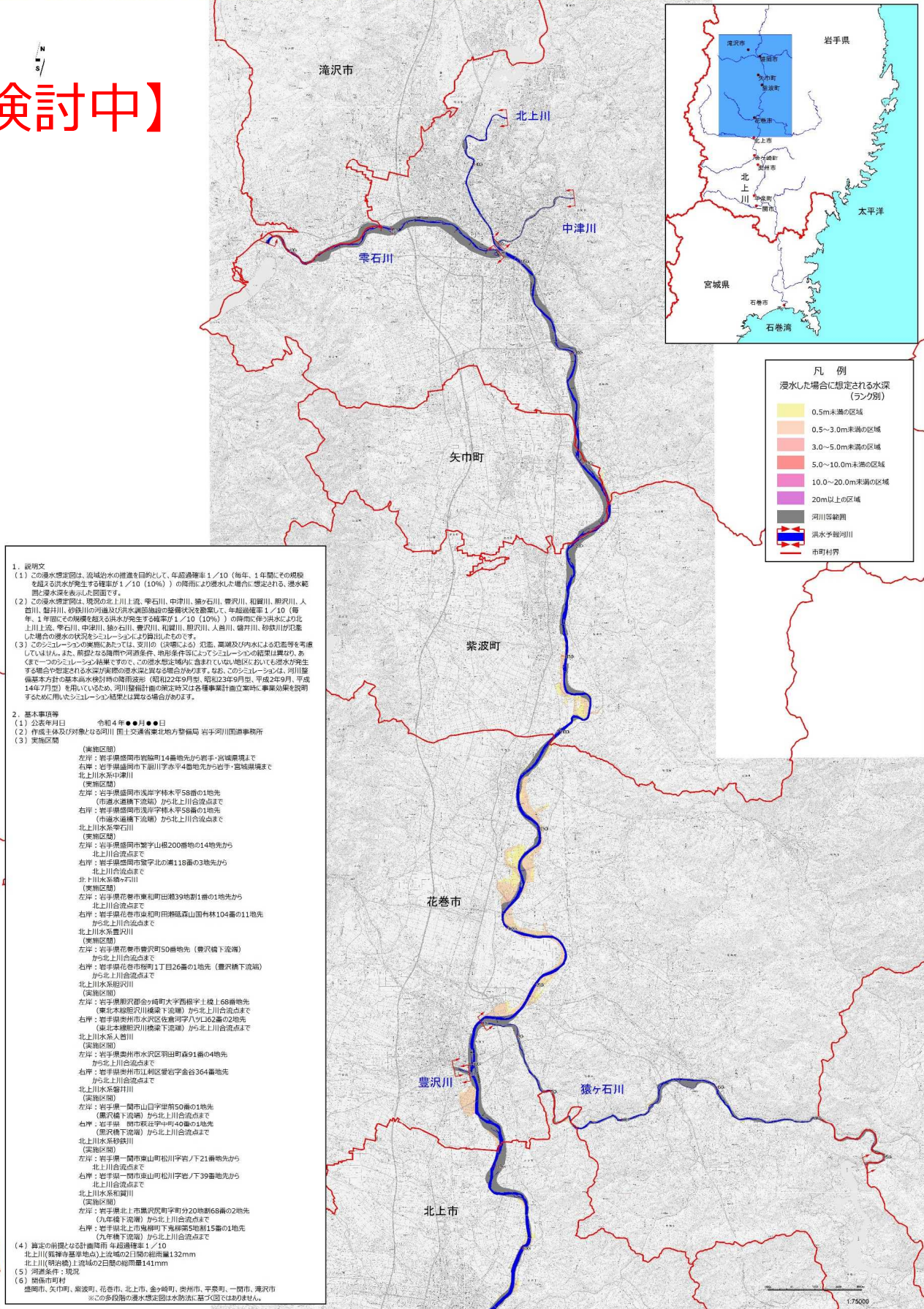
なお、本資料は公表前のため、取扱注意でお願いします。

岩手河川国道事務所

北上川水系 国管理河川の浸水想定図【現況】(1/10規模降雨)

北上川水系北上川上流、雫石川、中津川、猿ヶ石川、豊沢川、和賀川、胆沢川、人首川、磐井川、砂鉄川洪水浸水想定区域図 現況 (年超過確率 1/10) (1/3)

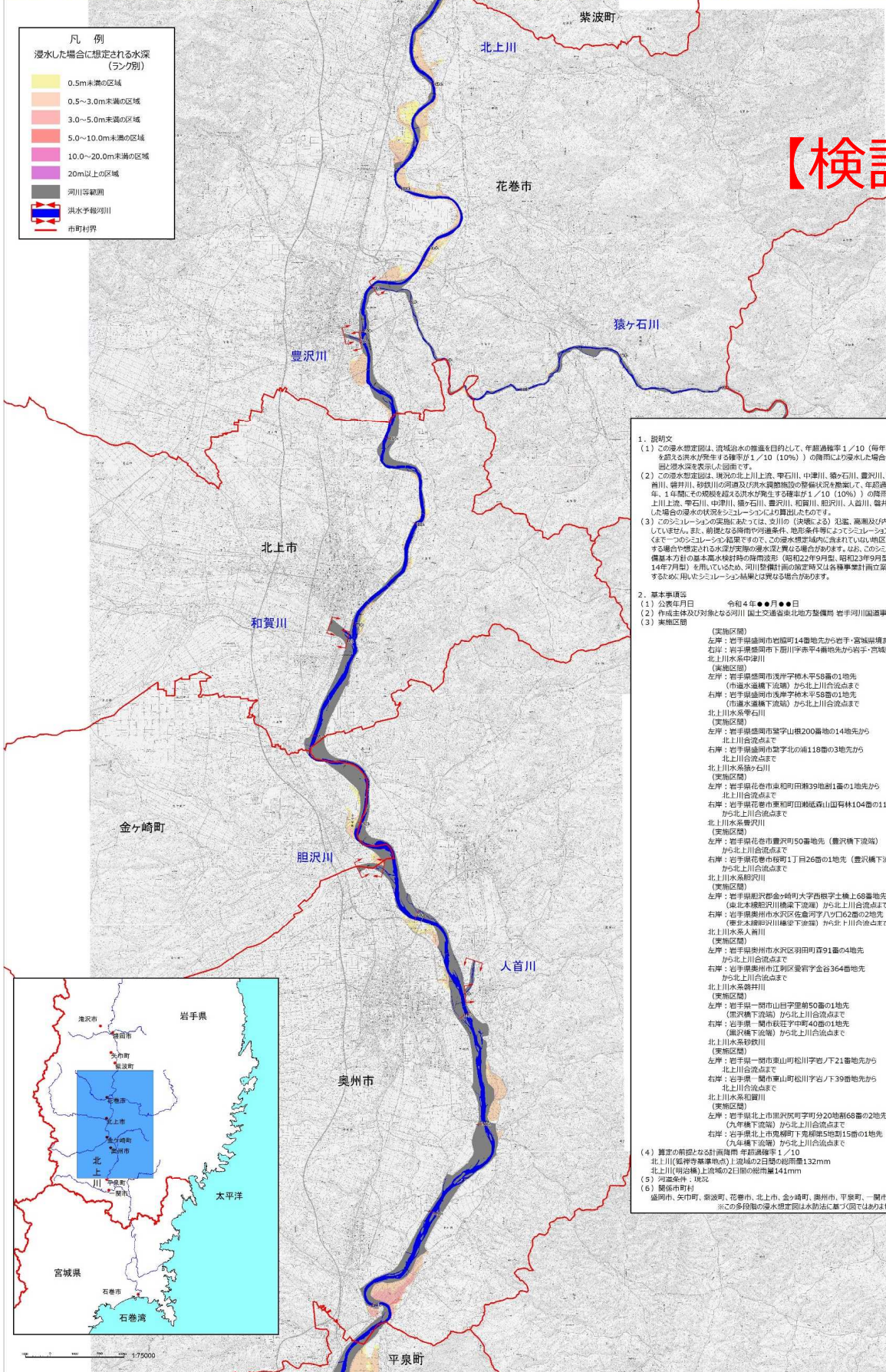
【検討中】



北上川水系 国管理河川の浸水想定図【現況】(1/10規模降雨)

北上川水系北上川上流、雫石川、中津川、猿ヶ石川、豊沢川、和賀川、胆沢川、人首川、磐井川、砂鉄川洪水浸水想定区域図 現況 (年超過確率 1/10) (2/3)

- 凡例
- 浸水した場合に想定される水深 (シムク別)
- 0.5m未満の区域
 - 0.5~3.0m未満の区域
 - 3.0~5.0m未満の区域
 - 5.0~10.0m未満の区域
 - 10.0~20.0m未満の区域
 - 20m以上の区域
 - 河川経路
 - 洪水予報河川
 - 市町村界



【検討中】

1. 説明文

(1) この洪水想定図は、流域治水の推進を目的として、年超過確率 1/10 (毎年、1年間にその規模を超える洪水が発生する確率が 1/10 (10%)) の降雨により浸水した場合に想定される、浸水範囲と浸水深を表示した図である。

(2) この洪水想定図は、流域の北上川上流、雫石川、中津川、猿ヶ石川、豊沢川、和賀川、胆沢川、人首川、磐井川、砂鉄川の河川及び河川敷の整備状況を考慮して、年超過確率 1/10 (毎年、1年間にその規模を超える洪水が発生する確率が 1/10 (10%)) の降雨による洪水による北上川上流、雫石川、中津川、猿ヶ石川、豊沢川、和賀川、胆沢川、人首川、磐井川、砂鉄川の浸水した場合の浸水の状況をシミュレーションにより算出したものである。

(3) このシミュレーションの実施にあたっては、支川 (対象とする) 氾濫、高潮及び内水による氾濫等を考慮していません。また、前提となる降雨や河川条件、地形条件等によってシミュレーションの結果は異なり、あくまで一つのシミュレーション結果ですので、この浸水想定図内に含まれていない地区においても浸水が発生する場合はある水深が異なる浸水想定図が作成される可能性があります。なお、このシミュレーションは、河川整備基本方針の基本事業実施計画の浸水想定 (昭和42年9月策定) 及び平成14年7月策定、平成14年7月策定) を用いているため、河川整備計画の策定時又は各種事業計画立案時に事業効果を説明するために用いたシミュレーション結果とは異なる場合があります。
2. 基本事項

(1) 公表年月日 令和4年●●月●●日

(2) 作成主体及び対象となる河川 国土交通省東北地方整備局 岩手河川国道事務所

(3) 実施区間

(実施区間)

左岸：岩手県盛岡市岩崎町14番地先から岩手・宮城県境まで

右岸：岩手県盛岡市下田川赤平4番地先から岩手・宮城県境まで

北上川水系中津川

(実施区間)

左岸：岩手県盛岡市浅岸字神水平58番の1地先 (市道水鏡橋下流端) から北上川合流点まで

右岸：岩手県盛岡市浅岸字神水平58番の1地先 (市道水鏡橋下流端) から北上川合流点まで

北上川水系雫石川

(実施区間)

左岸：岩手県盛岡市登字山根200番地の14地先から北上川合流点まで

右岸：岩手県盛岡市登字北の浦118番の3地先から北上川合流点まで

北上川水系猿ヶ石川

(実施区間)

左岸：岩手県花巻市和町田39地1番の1地先から北上川合流点まで

右岸：岩手県花巻市和町田39地1番の1地先から北上川合流点まで

北上川水系豊沢川

(実施区間)

左岸：岩手県花巻市豊沢町50番地先 (豊沢橋下流端) から北上川合流点まで

右岸：岩手県花巻市桜町1丁目26番の1地先 (豊沢橋下流端) から北上川合流点まで

北上川水系胆沢川

(実施区間)

左岸：岩手県胆沢郡金ヶ崎町大字西根字土橋上68番地先 (東北本線胆沢川橋梁下流端) から北上川合流点まで

右岸：岩手県胆沢郡金ヶ崎町大字西根字土橋上68番地先 (東北本線胆沢川橋梁下流端) から北上川合流点まで

北上川水系人首川

(実施区間)

左岸：岩手県胆沢郡金ヶ崎町大字西根字土橋上68番地先から北上川合流点まで

右岸：岩手県胆沢郡金ヶ崎町大字西根字土橋上68番地先から北上川合流点まで

北上川水系磐井川

(実施区間)

左岸：岩手県一関市山目字里前50番の1地先から北上川合流点まで

右岸：岩手県一関市山目字里前50番の1地先から北上川合流点まで

北上川水系砂鉄川

(実施区間)

左岸：岩手県一関市東山町松川字岩ノ下21番地先から北上川合流点まで

右岸：岩手県一関市東山町松川字岩ノ下39番地先から北上川合流点まで

北上川水系和賀川

(実施区間)

左岸：岩手県北上市別所町字分2地番68番の2地先 (九年橋下流端) から北上川合流点まで

右岸：岩手県北上市別所町字分2地番68番の2地先 (九年橋下流端) から北上川合流点まで
- (4) 算定の前記となる計画降雨 年超過確率 1/10 北上川 (新幹線事業) 上流域 2日間の総雨量 132mm 北上川 (明治橋) 上流域 2日間の総雨量 141mm
- (5) 河川条件：現況
- (6) 浸水範囲：現況

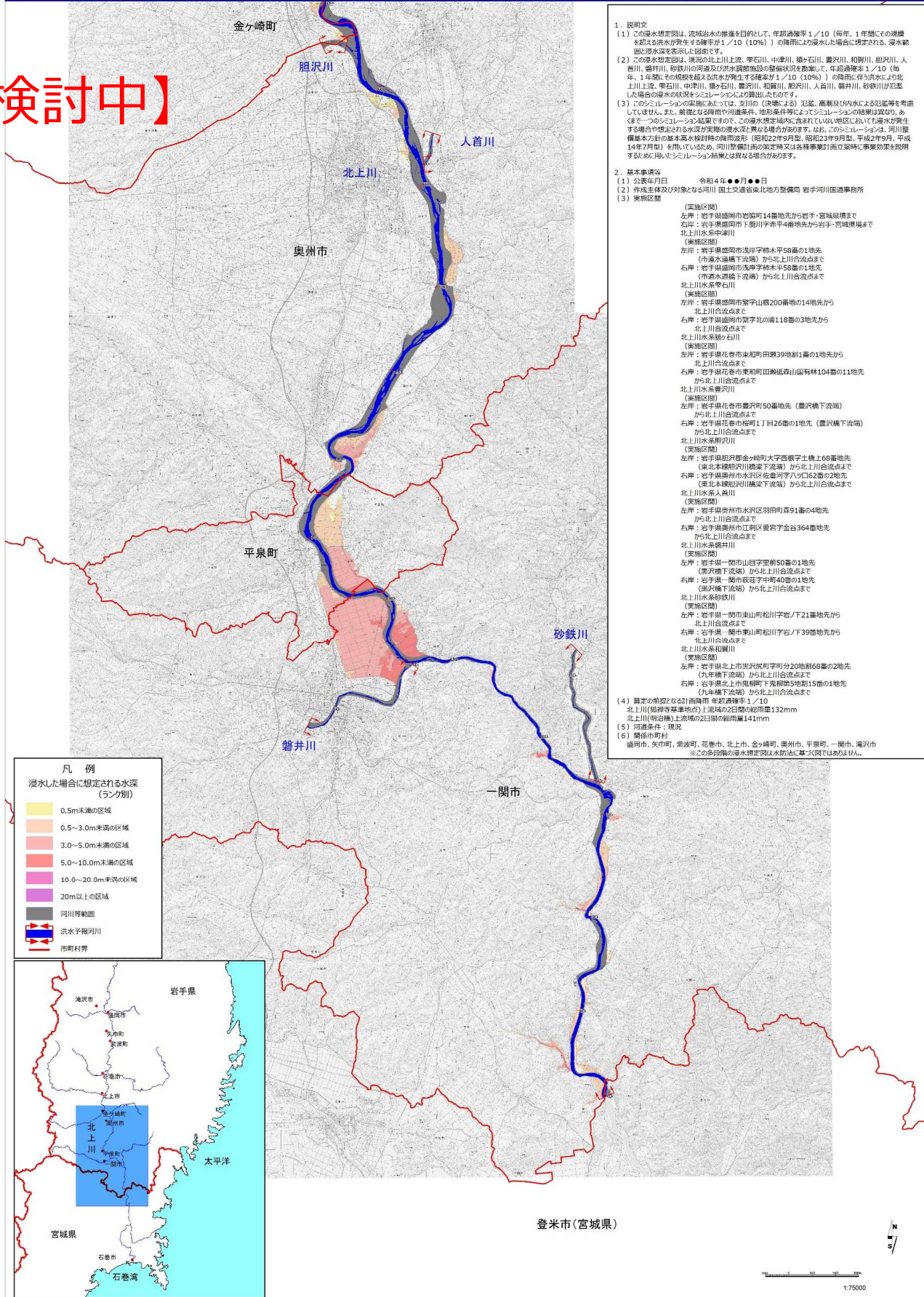
※この多段階の浸水想定図は水防法に基づき算定されたものではありません。

「国土地理院の電子地形図25000 金成、若柳、木川、萩荘、有壁、千厩南部、平泉、一関、千厩北部、古戸、前沢、沖田、供養塚、水沢、金ヶ崎、陸中江刺、北上、口内、野手崎、花巻、土沢、宮守、花巻温泉、石鳥谷、大迫、志和、日詰、南昌山、矢福、小岩井農場、盛岡、姥屋敷、鷹高を掲載」

北上川水系 国管理河川の浸水想定図【現況】(1/10規模降雨)

北上川水系北上川上流、雫石川、中津川、猿ヶ石川、豊沢川、和賀川、胆沢川、人首川、磐井川、砂鉄川洪水浸水想定区域図 現況 (年超過確率 1/10) (3/3)

【検討中】



1. 説明文
 - (1) この浸水想定図は、流域治水の推進を目的として、年超過確率 1/10 (毎年、1 年間にその浸水想定を超える洪水が発生する確率が 1/10 (10%)) の降雨により浸水した場合に想定される、浸水範囲と浸水深さを示すものである。
 - (2) この浸水想定図は、現況の北上川上流、雫石川、中津川、猿ヶ石川、豊沢川、和賀川、胆沢川、人首川、磐井川、砂鉄川の河道及び洪水調節施設の整備状況を勘案して、年超過確率 1/10 (毎年、1 年間にその規模を超える洪水が発生する確率が 1/10 (10%)) の降雨に付、河川に付与された場合の浸水状況をシミュレーションにより算出したものである。
 - (3) このシミュレーションの実地においては、支川の(決壊による)氾濫、高潮及び内水による氾濫等を考慮していません。また、前提となる降雨や河川条件、地形条件等によってシミュレーションの結果は異なり、あくまでもこのシミュレーションの結果を以て、この浸水想定区域図と示されています。浸水想定区域図において浸水発生する場合は想定される浸水深と異なる場合があります。なお、このシミュレーションは、河川整備基本方針の基本浸水検算時の降雨波形 (昭和22年9月型、昭和23年9月型、平成2年9月、平成14年9月型) を用いているため、河川整備計画の浸水想定又は各種事業計画(河川整備計画)に準拠して実施効果を図明する際に異なるシミュレーションの結果とは異なる場合があります。
2. 基本事項
 - (1) 公表年月日 令和4年●●●●日
 - (2) 作成主体及び対象となる河川 国土交通省東北地方整備局 岩手河川国道事務所
 - (3) 実施区域
 - (実施区域)
 - 左岸：岩手県盛岡市宮沢町14番地先から岩手・宮城県境まで
 - 右岸：岩手県盛岡市下田川字赤平4番地先から岩手・宮城県境まで
 - (実施区域)
 - 左岸：岩手県盛岡市浅井字神木平58番の1地先 (市道水道橋下流端) から北上川合流点まで
 - 右岸：岩手県盛岡市浅井字神木平58番の1地先 (市道水道橋下流端) から北上川合流点まで
 - (実施区域)
 - 北上川水系栗石川
 - 左岸：岩手県盛岡市栗石山根200番地の14地先から北上川合流点まで
 - 右岸：岩手県盛岡市栗石北の湯118番の3地先から北上川合流点まで
 - (実施区域)
 - 北上川水系砂鉄川
 - 左岸：岩手県花巻市東和町田原39地割1番の1地先から北上川合流点まで
 - 右岸：岩手県花巻市東和町田原39地割1番の11地先から北上川合流点まで
 - (実施区域)
 - 北上川水系磐井川
 - 左岸：岩手県花巻市豊沢町50番地先 (豊沢橋下流端) から北上川合流点まで
 - 右岸：岩手県花巻市豊沢町1丁目26番の1地先 (豊沢橋下流端) から北上川合流点まで
 - (実施区域)
 - 北上川水系磐井川
 - 左岸：岩手県盛岡市宮沢町金ヶ崎町大字西根字土橋上69番地先 (東北本線磐井川橋梁下流端) から北上川合流点まで
 - 右岸：岩手県盛岡市水沢区佐倉河字八ツ口62番の2地先 (東北本線磐井川橋梁下流端) から北上川合流点まで
 - (実施区域)
 - 北上川水系人首川
 - 左岸：岩手県奥州市水沢区明田町森91番の4地先から北上川合流点まで
 - 右岸：岩手県奥州市江刺区愛宕字金谷364番地先から北上川合流点まで
 - (実施区域)
 - 北上川水系磐井川
 - 左岸：岩手県一関市山田町山田50番の1地先 (豊沢橋下流端) から北上川合流点まで
 - 右岸：岩手県一関市秋保字中野40番の1地先 (豊沢橋下流端) から北上川合流点まで
 - (実施区域)
 - 北上川水系砂鉄川
 - 左岸：岩手県一関市東山町松川字岩ノ下21番地先から北上川合流点まで
 - 右岸：岩手県一関市東山町松川字岩ノ下39番地先から北上川合流点まで
 - (実施区域)
 - 北上川水系和賀川
 - 左岸：岩手県北上市黒沢町字明分20地割68番の2地先 (九年橋下流端) から北上川合流点まで
 - 右岸：岩手県北上市黒沢町下黒沢5地割15番の1地先 (九年橋下流端) から北上川合流点まで
 - (4) 算定の前提となる降雨 年超過確率 1/10 北上川(磐井川)上流域の2日間の総雨量132mm
 - (5) 河川条件：現況
 - (6) 関係市町村 盛岡市、矢野町、紫波町、花巻市、北上市、金ヶ崎町、奥州市、平泉町、一関市、滝沢市 ※この浸水想定図の浸水想定区域図は、河川整備計画に基づき作成されています。

凡例

浸水した場合に想定される水深 (ランク別)

0.5m未満の区域
0.5～3.0m未満の区域
3.0～5.0m未満の区域
5.0～10.0m未満の区域
10.0～20.0m未満の区域
20m以上の区域
河川等輪廓
洪水字標河川
市町村界



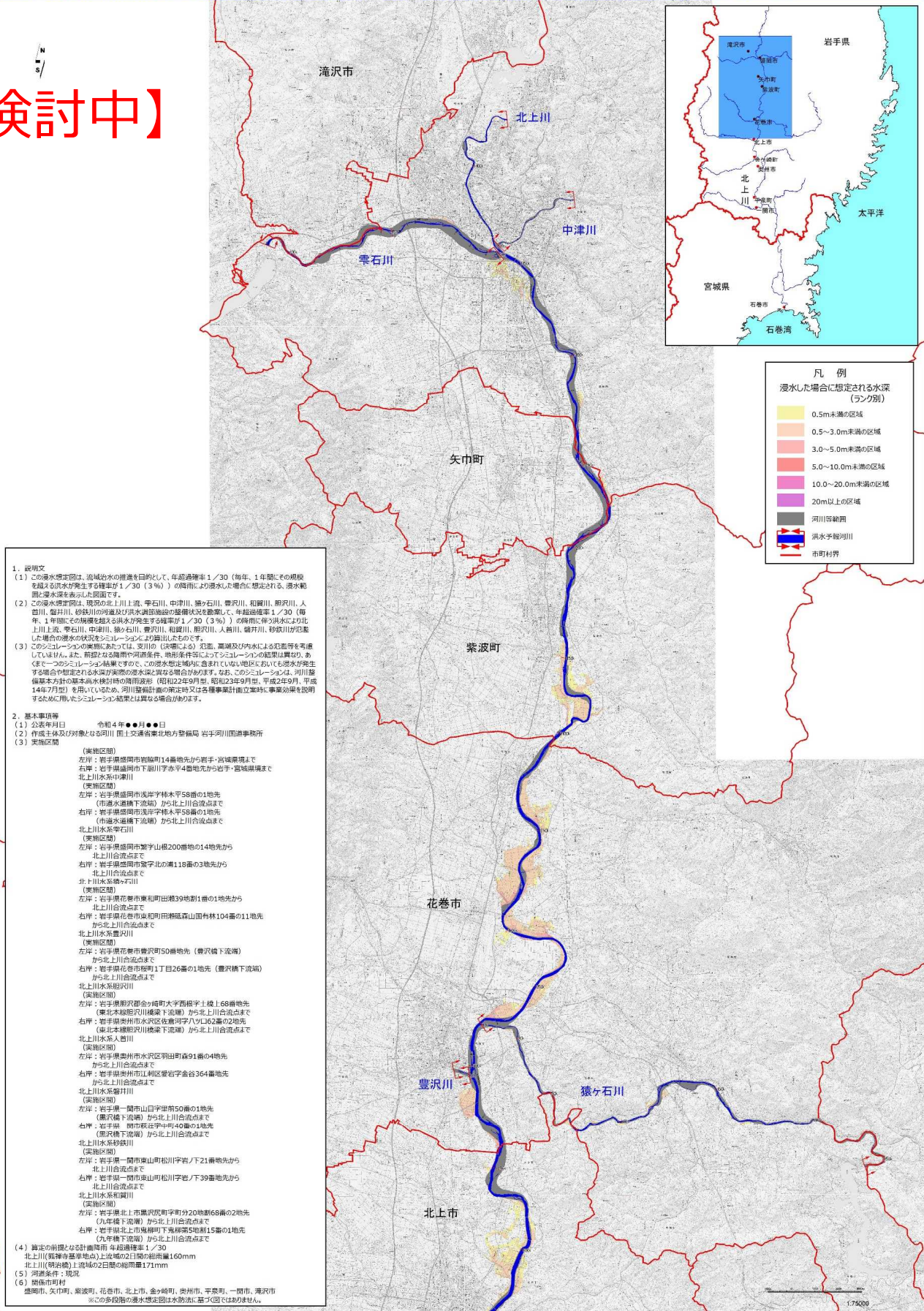
測量法に基づく国土地理院長承認(使用)R 4.Rs.402

「国土地理院の電子地形図25000 金成、若柳、米川、萩荘、有壁、千厩南部、平泉、一関、千厩北部、古戸、前沢、沖田、供養塚、水沢、金ヶ崎、陸中江刺、北上、口内、野手崎、花巻、土沢、宮守、花巻温泉、石鳥谷、大迫、志和、日詰、南昌山、矢幅、小岩井農場、盛岡、姥屋敷、鷹高を掲載」

北上川水系 国管理河川の浸水想定図【現況】(1/30規模降雨)

北上川水系北上川上流、雫石川、中津川、猿ヶ石川、豊沢川、和賀川、胆沢川、人首川、磐井川、砂鉄川洪水浸水想定区域図 現況 (年超過確率 1/30) (1/3)

【検討中】

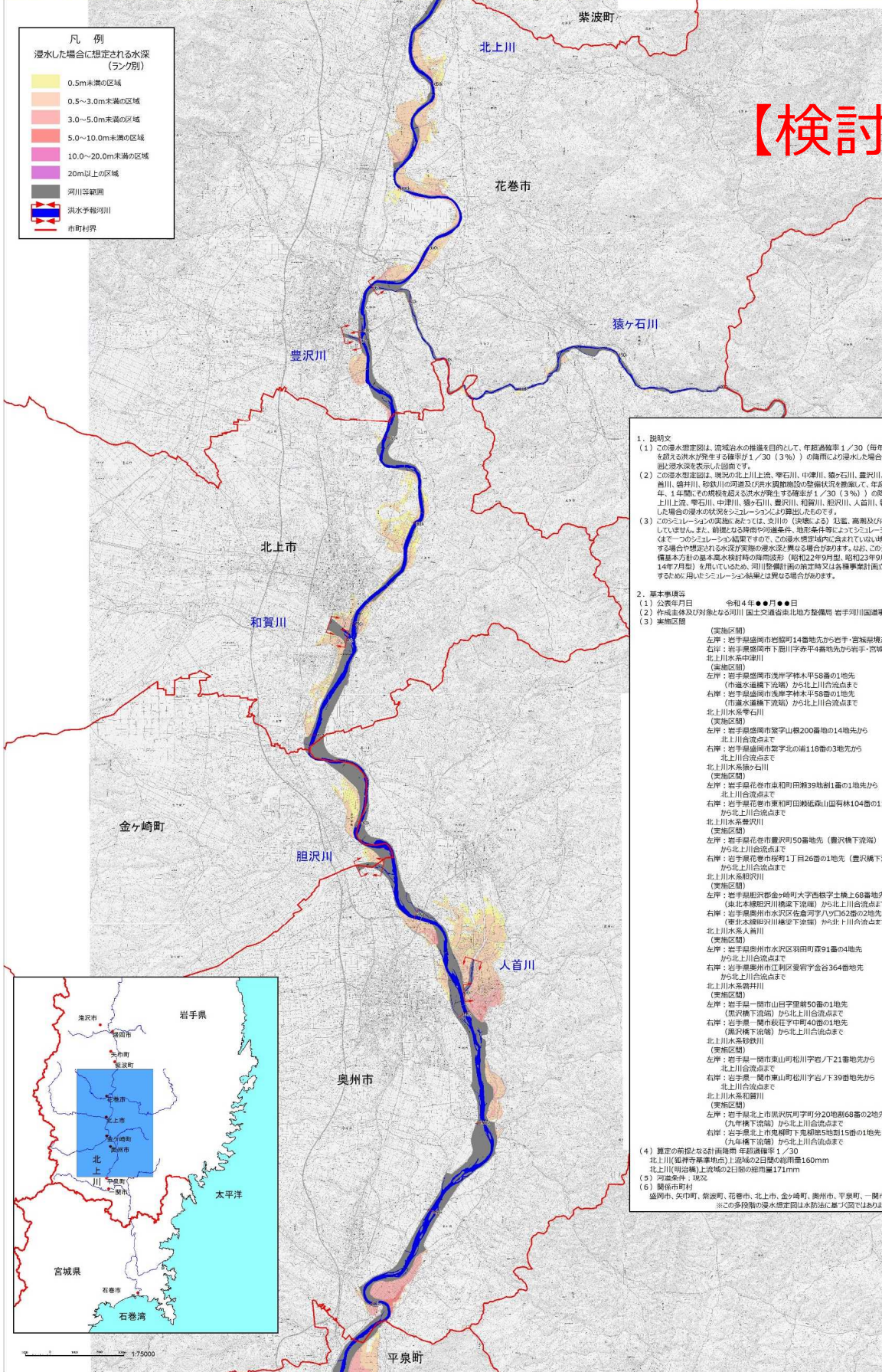


北上川水系 国管理河川の浸水想定図【現況】(1/30規模降雨)

北上川水系北上川上流、雫石川、中津川、猿ヶ石川、豊沢川、和賀川、胆沢川、人首川、磐井川、砂鉄川洪水浸水想定区域図 現況 (年超過確率 1/30) (2/3)

- 凡例**
 浸水した場合に想定される水深 (ランク別)
- 0.5m未満の区域
 - 0.5~3.0m未満の区域
 - 3.0~5.0m未満の区域
 - 5.0~10.0m未満の区域
 - 10.0~20.0m未満の区域
 - 20m以上の区域
 - 河川写範囲
 - 洪水予報河川
 - 市町村界

【検討中】



- 1. 浸水**
 - (1) この浸水想定図は、流域治水の推進を目的として、年超過確率 1/30 (毎年、1年間にその規模を超える洪水が発生する確率が 1/30 (3%)) の降雨により浸水した場合に想定される、浸水範囲と浸水深を表示した図面です。
 - (2) この浸水想定図は、現況の北上川上流、雫石川、中津川、猿ヶ石川、豊沢川、和賀川、胆沢川、人首川、磐井川、砂鉄川の河況及び洪水調節機能等の整備状況を勘案して、年超過確率 1/30 (毎年、1年間にその規模を超える洪水が発生する確率が 1/30 (3%)) の降雨に存する洪水により北上川上流、雫石川、中津川、猿ヶ石川、豊沢川、和賀川、胆沢川、人首川、磐井川、砂鉄川が氾濫した場合の浸水の状況をシミュレーションにより算出したものです。
 - (3) このシミュレーションの算出においては、支川の(決壊)する社、高さ及び内水による氾濫等を考慮していません。また、前掲となる降雨や河況条件、地形条件等によってシミュレーションの結果は異なり、あくまで一つのシミュレーション結果ですので、この浸水想定図に含まれていない地区においても浸水が発生する可能性や想定される浸水深が実際の浸水深と異なる場合があります。なお、このシミュレーションは、河川整備基本方針の基本浸水想定区域の算出に用いられるものであり、河川整備計画の策定時又は各種事業計画立案時に事業効果を説明するために用いたシミュレーション結果とは異なる場合があります。
 - 2. 基本事項**
 - (1) 公表年月日 令和 4 年 6 月 22 日
 - (2) 作成主体及び対象となる河川 国土交通省東北地方整備局 岩手河川国道事務所
 - (3) 実施区域
 - (実施区域) 左岸：岩手県盛岡市岩手町14番地先から岩手・宮城県境まで
 - 右岸：岩手県盛岡市下川手赤平4番地先から岩手・宮城県境まで
 - 北上川水系中津川 (実施区域) 左岸：岩手県盛岡市浅野平地8番の1地先 (市道水道橋下流端) から北上川合流点まで
 - 右岸：岩手県盛岡市浅野平地8番の1地先 (市道水道橋下流端) から北上川合流点まで
 - 北上川水系雫石川 (実施区域) 左岸：岩手県盛岡市登字山根200番地の14地先から北上川合流点まで
 - 右岸：岩手県盛岡市登字北の浦118番の3地先から北上川合流点まで
 - 北上川水系砂鉄川 (実施区域) 左岸：岩手県花巻市東和町田原39番地の1番の1地先から北上川合流点まで
 - 右岸：岩手県花巻市東和町田原39番地の1番の11地先から北上川合流点まで
 - 北上川水系豊沢川 (実施区域) 左岸：岩手県花巻市豊沢町50番地先 (豊沢橋下流端) から北上川合流点まで
 - 右岸：岩手県花巻市豊沢町1丁目26番の1地先 (豊沢橋下流端) から北上川合流点まで
 - 北上川水系磐井川 (実施区域) 左岸：岩手県花巻市都立町大字西根字土橋上88番地先 (東北本線磐井川橋下流端) から北上川合流点まで
 - 右岸：岩手県盛岡市水沢区在倉字ア101番の2地先 (東北本線磐井川橋下流端) から北上川合流点まで
 - 北上川水系人首川 (実施区域) 左岸：岩手県奥州市水沢区羽田町1番の4地先から北上川合流点まで
 - 右岸：岩手県奥州市江刺区紫雲字宮谷364番地先から北上川合流点まで
 - 北上川水系磐井川 (実施区域) 左岸：岩手県一関市山目字里前50番の1地先 (磐井橋下流端) から北上川合流点まで
 - 右岸：岩手県一関市萩字中町40番の1地先 (磐井橋下流端) から北上川合流点まで
 - 北上川水系砂鉄川 (実施区域) 左岸：岩手県一関市東山町松川字岩ノ下21番地先から北上川合流点まで
 - 右岸：岩手県一関市東山町松川字岩ノ下39番地先から北上川合流点まで
 - 北上川水系和賀川 (実施区域) 左岸：岩手県北上市黒沢町字町分20地割68番の2地先 (九年橋下流端) から北上川合流点まで
 - 右岸：岩手県北上市黒沢町字町分20地割68番の2地先 (九年橋下流端) から北上川合流点まで
 - (4) 算定の前提となる計算条件** 年超過確率 1/30
 北上川(磐井橋下流端) 1日最大2日最大総雨量160mm
 北上川(明治橋)上流域の2日間の総雨量171mm
 - (5) 河況条件** 現況
 - (6) 算出市町村** 盛岡市、安中町、紫波町、花巻市、北上市、金ヶ崎町、奥州市、平泉町、一関市、滝沢市、盛岡市、安中町、紫波町、花巻市、北上市、金ヶ崎町、奥州市、平泉町、一関市、滝沢市
- ※この多段階の浸水想定図は水防法に基づいて作成されています。

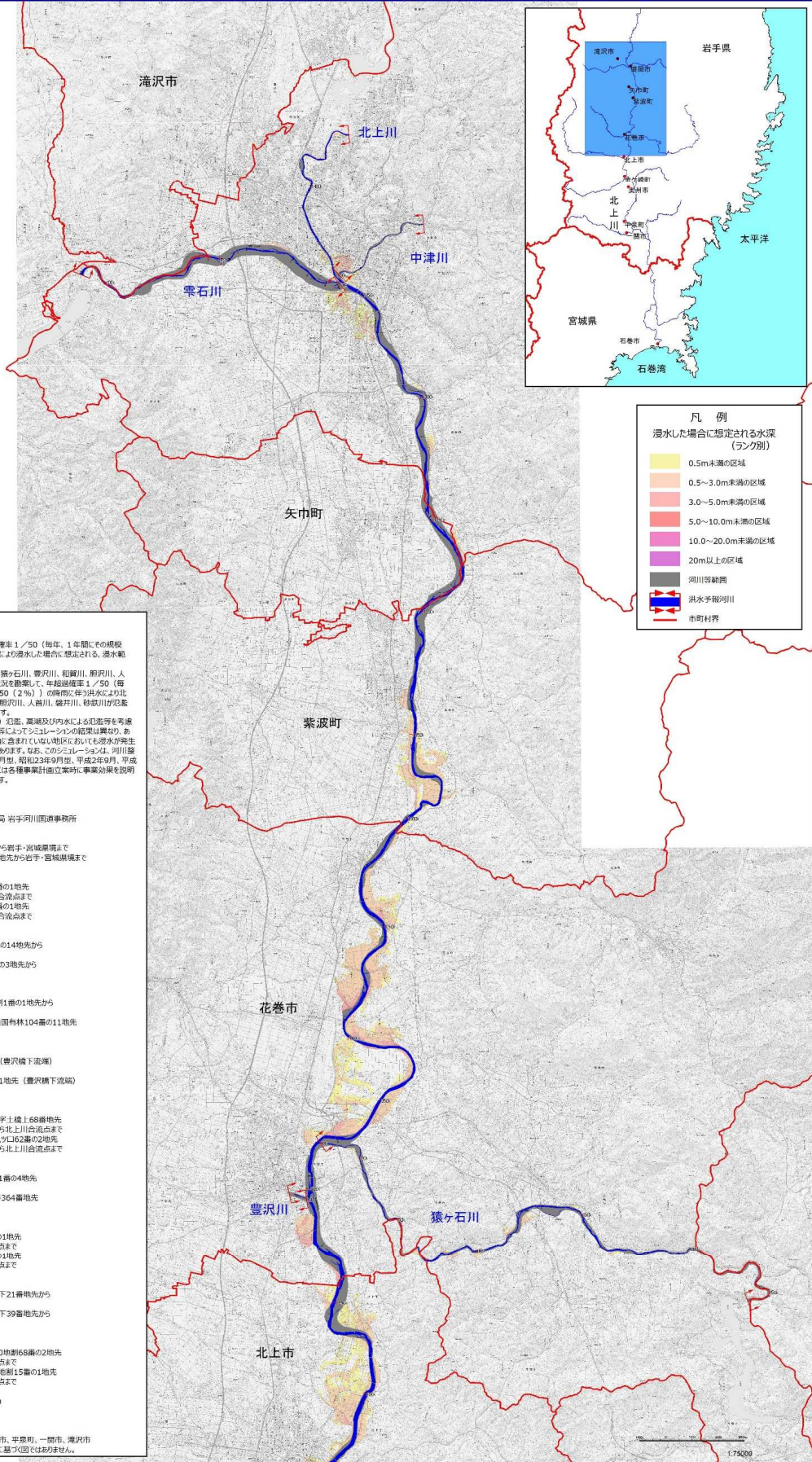


測量法に基づく国土地理院長承認 (使用)R 4JHs 402

北上川水系 国管理河川の浸水想定図【現況】(1/50規模降雨)

北上川水系北上川上流、雫石川、中津川、猿ヶ石川、豊沢川、和賀川、胆沢川、人首川、磐井川、砂鉄川洪水浸水想定区域図 現況 (年超過確率 1/50) (1/3)

【検討中】



凡例

浸水した場合に想定される水深 (ランク別)

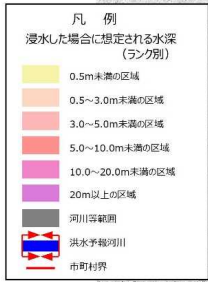
- 0.5m未満の区域
- 0.5~3.0m未満の区域
- 3.0~5.0m未満の区域
- 5.0~10.0m未満の区域
- 10.0~20.0m未満の区域
- 20m以上の区域
- 河川等線画
- 洪水予報河川
- 市町村界

1. 説明文
 - (1) この浸水想定図は、流域治水の推進を目的として、年超過確率 1/50 (毎年、1 年間にその規模を超える洪水が発生する確率が 1/50 (2%)) の降雨により浸水した場合に想定される、浸水範囲と浸水深を示した図面です。
 - (2) この浸水想定図は、現況の北上川上流、雫石川、中津川、猿ヶ石川、豊沢川、和賀川、胆沢川、人首川、磐井川、砂鉄川の河道及び洪水調節施設の整備状況を勘案して、年超過確率 1/50 (毎年、1 年間にその規模を超える洪水が発生する確率が 1/50 (2%)) の降雨に伴う洪水による北上川上流、雫石川、中津川、猿ヶ石川、豊沢川、和賀川、胆沢川、人首川、磐井川、砂鉄川が氾濫した場合の浸水の状況をシミュレーションにより算出したものです。
 - (3) このシミュレーションの実態にあつては、支川の (氾濫による) 氾濫、高潮及び内水による氾濫等を考慮していません。また、前記となる降雨や河況条件、地形条件等によってシミュレーションの結果は異なり、あくまで一つのシミュレーション結果であり、この浸水想定図が含まれていない地点においても浸水が発生する場合があります。なお、このシミュレーションは、河川整備基本方針の基本高水検討時の降雨波形 (昭和22年9月型、昭和23年9月型、平成2年9月型、平成14年7月型) を用いているため、河川整備計画の策定時又は各種事業計画立案時に事業効果を説明する際に用いたシミュレーション結果とは異なる場合があります。
 2. 基本事項
 - (1) 公表年月日 令和4年6月●日●日
 - (2) 作成主体及び対象となる河川 国土交通省東北地方整備局 岩手河川国道事務所
 - (3) 実施区域
 - (実施区域) 左岸：岩手県盛岡市旭町14番地先から岩手・宮城県境まで
 - 右岸：岩手県盛岡市下瀬川字水戸4番地先から岩手・宮城県境まで
 - 北上川水系中津川
 - (実施区域) 左岸：岩手県盛岡市浅岸字水戸58番地の1地先 (旧水邊橋下流側) から北上川合流点まで
 - 右岸：岩手県盛岡市浅岸字水戸58番地の1地先 (中津水邊橋下流側) から北上川合流点まで
 - 北上川水系雫石川
 - (実施区域) 左岸：岩手県盛岡市紫波山根200番地の1地先から北上川合流点まで
 - 右岸：岩手県盛岡市紫波山の南118番の3地先から北上川合流点まで
 - 北上川水系猿ヶ石川
 - (実施区域) 左岸：岩手県花巻市東和町出掛39地割1番の1地先から北上川合流点まで
 - 右岸：岩手県花巻市東和町田圃森山園有林104番の1地先から北上川合流点まで
 - 北上川水系豊沢川
 - (実施区域) 左岸：岩手県花巻市普沢町50番地先 (豊沢橋下流側) から北上川合流点まで
 - 右岸：岩手県花巻市南町1丁目26番の1地先 (豊沢橋下流側) から北上川合流点まで
 - 北上川水系胆沢川
 - (実施区域) 左岸：岩手県胆沢郡金ヶ崎町大字西原字土橋上68番地先 (東北本線胆沢川橋梁下流側) から北上川合流点まで
 - 右岸：岩手県奥州市水沢区佐倉河字八〇〇2番の1地先 (東北本線胆沢川橋梁下流側) から北上川合流点まで
 - 北上川水系人首川
 - (実施区域) 左岸：岩手県奥州市水沢区田町森91番の4地先から北上川合流点まで
 - 右岸：岩手県奥州市北林区愛宕字釜谷364番地先から北上川合流点まで
 - 北上川水系磐井川
 - (実施区域) 左岸：岩手県一関市山日子字第50番の1地先 (豊沢橋下流側) から北上川合流点まで
 - 右岸：岩手県一関市秋保字中町40番の1地先 (豊沢橋下流側) から北上川合流点まで
 - 北上川水系砂鉄川
 - (実施区域) 左岸：岩手県一関市山町字第7下21番地先から北上川合流点まで
 - 右岸：岩手県一関市山町字第7下39番地先から北上川合流点まで
 - 北上川水系和賀川
 - (実施区域) 左岸：岩手県北上市黒沢原町字第20地割68番の2地先 (九年橋下流側) から北上川合流点まで
 - 右岸：岩手県北上市黒柳町下黒柳第5地割15番の1地先 (九年橋下流側) から北上川合流点まで
 - (4) 算定の前提となる計画降雨 年超過確率 1/50 北上川 (狐澤寺基準地点) 上流域の2日間の総雨量173mm 北上川 (磐井橋) 上流域の2日間の総雨量185mm
 - (5) 河況条件：現況
 - (6) 関係市町村 盛岡市、矢巾町、紫波町、花巻市、北上市、金ヶ崎町、奥州市、平泉町、一関市、滝沢市
- ※この浸水想定図は水防法に基づき作成されたものではありません。

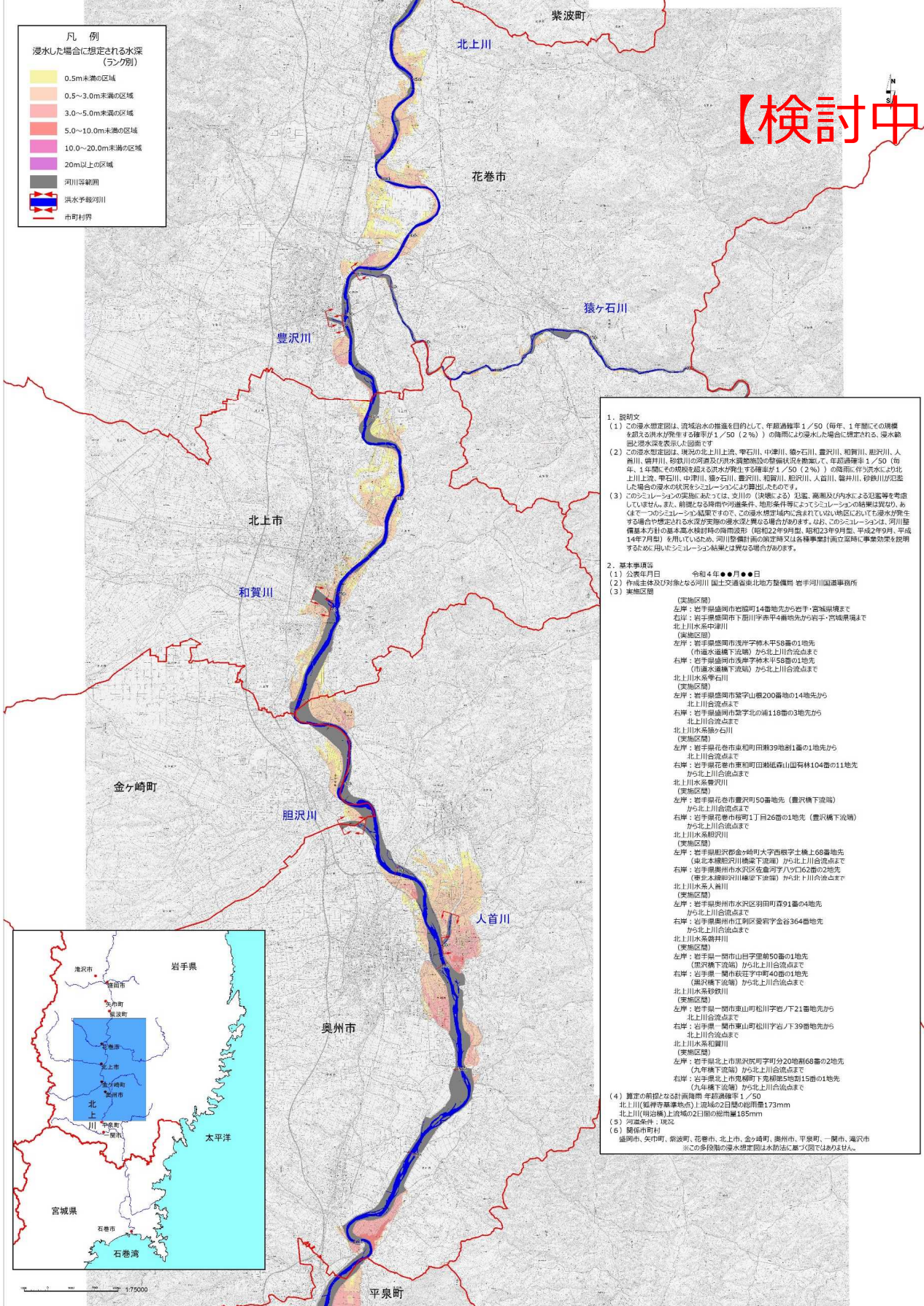
測量法に基づく国土地理院長承認 (使用) R 4.04. 402

北上川水系 国管理河川の浸水想定図【現況】(1/50規模降雨)

北上川水系北上川上流、雫石川、中津川、猿ヶ石川、豊沢川、和賀川、胆沢川、人首川、磐井川、砂鉄川洪水浸水想定区域図 現況 (年超過確率 1/50) (2/3)



【検討中】



1. 説明文
 - (1) この浸水想定図は、流域沿水の推進を目的として、年超過確率 1/50 (毎年、1年間にこの規模を超える洪水が発生する確率が 1/50 (2%)) の降雨により浸水した場合に想定される、浸水範囲と浸水深を表すものである。
 - (2) この浸水想定図は、現況の北上川上流、雫石川、中津川、猿ヶ石川、豊沢川、和賀川、胆沢川、人首川、磐井川、砂鉄川の河道及び洪水調節施設の整備状況を勘案して、年超過確率 1/50 (毎年、1年間にこの規模を超える洪水が発生する確率が 1/50 (2%)) の降雨に伴う洪水による北上川上流、雫石川、中津川、猿ヶ石川、豊沢川、和賀川、胆沢川、人首川、磐井川、砂鉄川が想定した場合の浸水の状況をシミュレーションにより算出したものです。
 - (3) このシミュレーションの実地にあつては、支川の (決壊による) 氾濫、高潮及び内水による氾濫等を考慮していません。また、前記となる降雨や河川条件、地形条件等によってシミュレーションの結果は異なり、あくまで一つのシミュレーション結果であり、この浸水想定図内に含まれていない地域においても浸水が発生する可能性や想定される浸水深が実際の浸水深と異なる場合があります。なお、このシミュレーションは、河川整備基本方針の基本浸水検討時の降雨波形 (昭和22年9月型、昭和23年9月型、平成2年9月型、平成14年7月型) を用いているため、河川整備計画前の浸水想定又は各種事業計画立案以降に事業効果を説明する際に用いたシミュレーション結果とは異なる場合があります。
2. 基本事項
 - (1) 公表年月日 令和4年4月●●日
 - (2) 作成主体及び対象となる河川 国土交通省東北地方整備局 岩手河川国道事務所
 - (3) 実施区域
 - (実施区域)
 - 左岸：若手県盛岡市岩沼町14番地先から若手市宮城町まで
 - 右岸：若手県盛岡市下田川字赤平4番地先から若手市宮城町まで
 - (実施区域)
 - 左岸：若手県盛岡市滝岸字橋本平58番の1地先 (市道水道橋下流端) から北上川合流点まで
 - 右岸：若手県盛岡市滝岸字橋本平58番の1地先 (市道水道橋下流端) から北上川合流点まで
 - (実施区域)
 - 左岸：若手県盛岡市笠字山根200番地の14地先から北上川合流点まで
 - 右岸：若手県盛岡市笠字山の浦118番の3地先から北上川合流点まで
 - (実施区域)
 - 左岸：若手県花巻市東町和町39番1番の1地先から北上川合流点まで
 - 右岸：若手県花巻市東町和町和町39番1番の11地先から北上川合流点まで
 - (実施区域)
 - 左岸：若手県花巻市豊沢町50番地先 (豊沢橋下流端) から北上川合流点まで
 - 右岸：若手県花巻市豊沢町1丁目26番の1地先 (豊沢橋下流端) から北上川合流点まで
 - (実施区域)
 - 左岸：若手県盛岡市金ヶ崎町大字西橋字橋上橋68番地先 (東北本線船沢川橋梁下流端) から北上川合流点まで
 - 右岸：若手県盛岡市水沢区佐倉河字八ッ口62番の2地先 (磐井川橋梁下流端) から北上川合流点まで
 - (実施区域)
 - 左岸：若手県盛岡市水沢区明町91番の4地先から北上川合流点まで
 - 右岸：若手県盛岡市水沢区若手字金谷36番地先から北上川合流点まで
 - (実施区域)
 - 左岸：若手県一関市目字里郷50番の1地先 (黒沢橋下流端) から北上川合流点まで
 - 右岸：若手県一関市秋田字中町40番の1地先 (黒沢橋下流端) から北上川合流点まで
 - (実施区域)
 - 左岸：若手県一関市東山町松川字岩ノ下21番地先から北上川合流点まで
 - 右岸：若手県一関市東山町松川字岩ノ下39番地先から北上川合流点まで
 - (実施区域)
 - 左岸：若手県北上市黒沢町字町分20地割68番の2地先 (九年橋下流端) から北上川合流点まで
 - 右岸：若手県北上市黒沢町下見町5地割15番の1地先 (九年橋下流端) から北上川合流点まで
 - (4) 算定の前提となる計画降雨 年超過確率 1/50 北上川(船神寺橋地点)上流域の2日間の総雨量173mm 北上川(明志橋)上流域の2日間の総雨量185mm
 - (5) 河川条件 - 現況
 - (6) 関係市町村 盛岡市、安中市、紫波町、花巻市、北上市、金ヶ崎町、奥州市、平泉町、一関市、滝沢市、田代町、矢野町、小岩井農場、盛岡、姥屋敷、鷹高を掲載

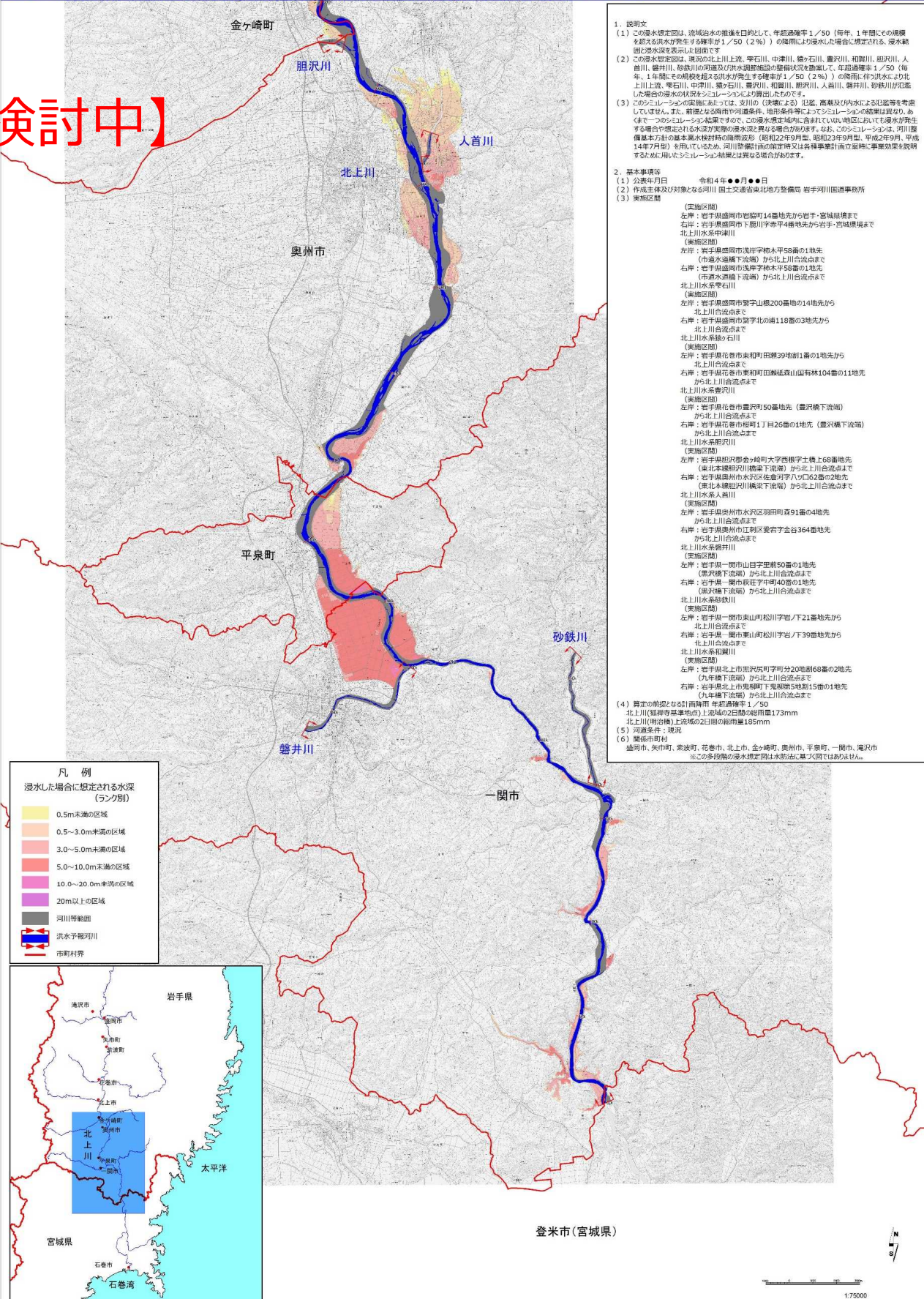
測量法に基づく国土地理院長承認(使用)R 4.Jhs 402

「国土地理院の電子地形図25000 金成、若柳、木川、萩荘、有壁、千厩南部、平泉、一関、千厩北部、古戸、前沢、沖田、供養塚、水沢、金ヶ崎、陸中江刺、北上、口内、野手崎、花巻、土沢、宮守、花巻温泉、石鳥谷、大迫、志和、日詰、南島山、矢幅、小岩井農場、盛岡、姥屋敷、鷹高を掲載」

北上川水系 国管理河川の浸水想定図【現況】(1/50規模降雨)

北上川水系北上川上流、雫石川、中津川、猿ヶ石川、豊沢川、和賀川、胆沢川、人首川、磐井川、砂鉄川洪水浸水想定区域図 現況 (年超過確率 1/50) (3/3)

【検討中】



凡例

浸水した場合に想定される水深 (ランク別)

- 0.5m未満の区域
- 0.5~3.0m未満の区域
- 3.0~5.0m未満の区域
- 5.0~10.0m未満の区域
- 10.0~20.0m未満の区域
- 20m以上の区域
- 河川等軸面
- 洪水予報河川
- 市町村界



1. 説明文
 - (1) この浸水想定図は、流域治水の推進を目的として、年超過確率1/50(毎年、1年間にこの規模を超える洪水が発生する確率が1/50(2%))の降雨により浸水した場合に想定される、浸水範囲と浸水深を告示した図である。
 - (2) この浸水想定図は、現況の北上川上流、雫石川、中津川、猿ヶ石川、豊沢川、和賀川、胆沢川、人首川、磐井川、砂鉄川の河道及び洪水調節施設の整備状況を勘案して、年超過確率1/50(毎年、1年間にこの規模を超える洪水が発生する確率が1/50(2%))の降雨に付予洪水により北上川上流、雫石川、中津川、猿ヶ石川、豊沢川、和賀川、胆沢川、人首川、磐井川、砂鉄川が氾濫した場合の浸水の状況とシミュレーションにより算出したものである。
 - (3) このシミュレーションの実地においては、支川の(決壊による)氾濫、高潮及び内水による氾濫等を考慮していません。また、前記となる降雨や河川条件、地形条件等によってシミュレーションの結果は異なり、(4)まで一つのシミュレーション結果とするので、この浸水想定図は、告示されている地区においても発生する浸水想定される水深が実際の浸水深と異なる場合があります。なお、このシミュレーションは、河川整備基本方針の基本浸水検討時の降雨波形(昭和22年9月型、昭和23年9月型、平成2年9月型、平成14年7月型)を用いているため、河川整備計画の策定時又は各種事業計画立案時に事業効果を検討するために用いたシミュレーション結果とは異なる場合があります。
2. 基本事項
 - (1) 公表年月日 令和4年●●月●●日
 - (2) 作成主体及び対象となる河川 国土交通省東北地方整備局 岩手県河川国道事務所
 - (3) 実施区域
 - (実施区域) 右岸：岩手県盛岡市宮沢町4番地先から岩手・宮城県境まで
 - 左岸：岩手県盛岡市下原川字赤平4番地先から岩手・宮城県境まで
 - (実施区域) 左岸：岩手県盛岡市浅井字赤平58番の1地先(市道水邊橋下流端)から北上川合流点まで
 - 右岸：岩手県盛岡市浅井字赤平58番の1地先(市道水邊橋下流端)から北上川合流点まで
 - (実施区域) 左岸：北上川系雫石川
 - 右岸：北上川系雫石川
 - (実施区域) 左岸：岩手県花巻市東和町田跡39地割1番の1地先から北上川合流点まで
 - 右岸：岩手県花巻市東和町田跡39地割1番の11地先から北上川合流点まで
 - (実施区域) 左岸：北上川系磐井川
 - 右岸：北上川系磐井川
 - (実施区域) 左岸：岩手県花巻市豊沢町50番地先(豊沢橋下流端)から北上川合流点まで
 - 右岸：岩手県花巻市豊沢町1丁目26番の1地先(豊沢橋下流端)から北上川合流点まで
 - (実施区域) 左岸：北上川系磐井川
 - 右岸：北上川系磐井川
 - (実施区域) 左岸：岩手県一関市山目字望前50番の1地先(黒沢橋下流端)から北上川合流点まで
 - 右岸：岩手県一関市坂田字中町40番の1地先(黒沢橋下流端)から北上川合流点まで
 - (実施区域) 左岸：北上川系砂鉄川
 - 右岸：北上川系砂鉄川
 - (実施区域) 左岸：岩手県一関市東山町松川字岩ノ下21番地先から北上川合流点まで
 - 右岸：岩手県一関市東山町松川字岩ノ下39番地先から北上川合流点まで
 - (実施区域) 左岸：岩手県北上市黒沢町字町分20地割68番の2地先(九年橋下流端)から北上川合流点まで
 - 右岸：岩手県北上市黒沢町下荒原5地割15番の1地先(九年橋下流端)から北上川合流点まで
- (4) 算定の前提となる降雨 年超過確率1/50 北上川(昭和三十七年度)上流域の2日間の総雨量173mm
- (5) 河川条件：現況
- (6) 関係市町村 盛岡市、矢野町、紫波町、花巻市、北上市、金ヶ崎町、奥州市、平泉町、一関市、滝沢市 ※この多段階の浸水想定図は水防法に基づき作成はされておりません。

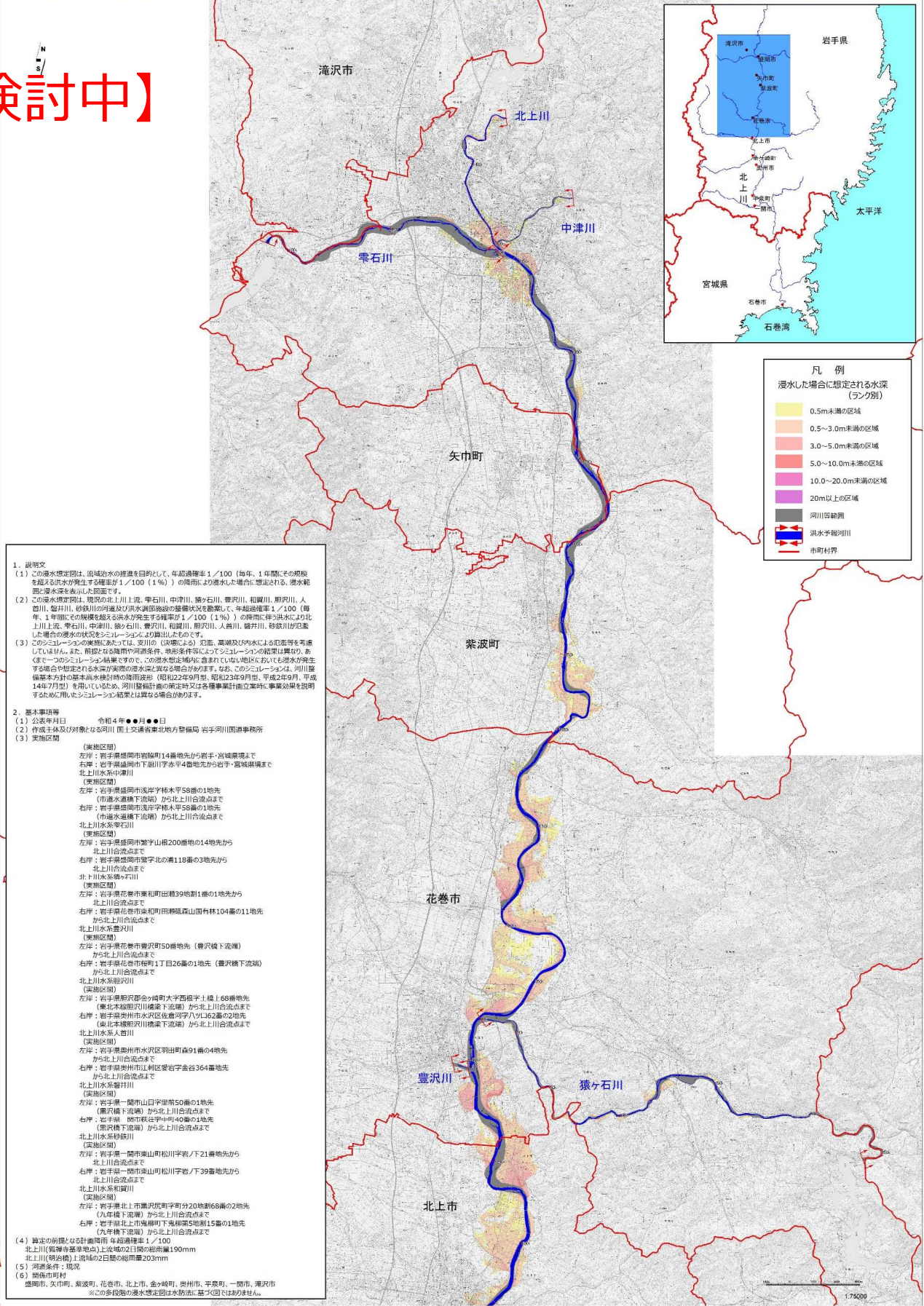
測量法に基づく国土地理院長承認(使用)R 4.0h:402

「国土地理院の電子地形地図25000 金成、若柳、木川、萩荘、有壁、千厩南部、平泉、一関、千厩北部、古戸、前沢、沖田、供養塚、水沢、金ヶ崎、陸中江刺、北上、口内、野手崎、花巻、土沢、宮守、花巻温泉、石鳥谷、大迫、志和、日詰、南昌山、矢橋、小岩井農場、盛岡、姥屋敷、鷹高を掲載」

北上川水系 国管理河川の浸水想定図【現況】(1/100規模降雨)

北上川水系北上川上流、雫石川、中津川、猿ヶ石川、豊沢川、和賀川、胆沢川、人首川、磐井川、砂鉄川洪水浸水想定区域図 現況 (年超過確率 1/100) (1/3)

【検討中】



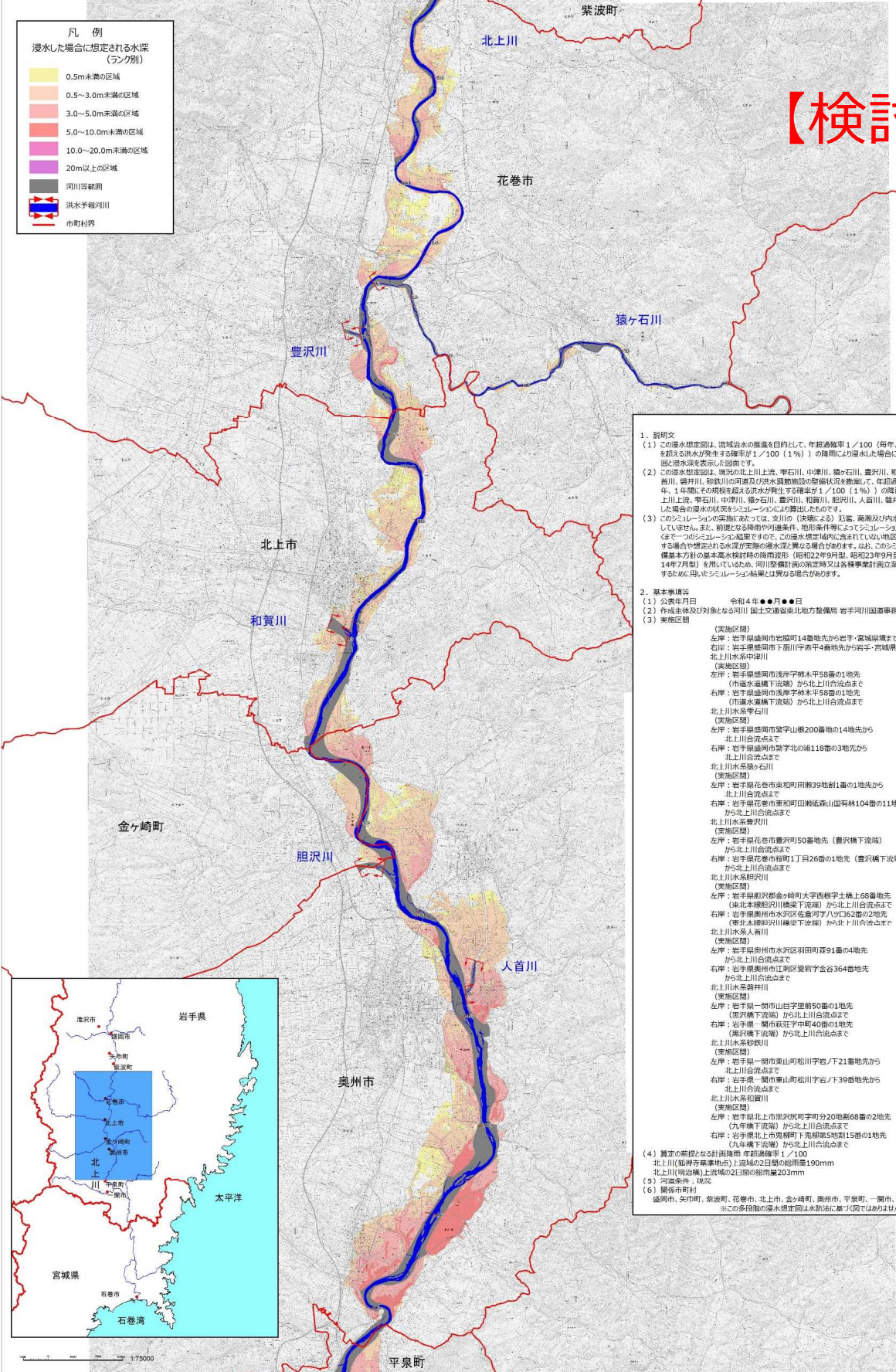
【国土地理院の電子地形図25000 金成、若柳、米川、萩荘、有壁、千厩南部、平泉、一関、千厩北部、古戸、前沢、沖田、供養塚、水沢、金ヶ崎、陸中江刺、北上、口内、野手崎、花巻、土沢、宮守、花巻温泉、石鳥谷、大迫、志和、日詰、南昌山、矢幅、小岩井農場、盛岡、姥屋敷、鷹高を掲載】

北上川水系 国管理河川の浸水想定図【現況】(1/100規模降雨)

北上川水系北上川上流、雫石川、中津川、猿ヶ石川、豊沢川、和賀川、胆沢川、人首川、磐井川、砂鉄川洪水浸水想定区域図 現況 (年超過確率 1/100) (2/3)

- 凡例
- 浸水した場合に想定される水深 (タンク別)
 - 0.5m未満の区域
 - 0.5~3.0m未満の区域
 - 3.0~5.0m未満の区域
 - 5.0~10.0m未満の区域
 - 10.0~20.0m未満の区域
 - 20m以上の区域
 - 河川経路
 - 洪水予報河川
 - 市町村界

【検討中】



- 説明文
 - この洪水想定図は、流域治水の推進を目的として、年超過確率1/100(毎年、1年間にこの規模を超える洪水が発生する確率が1/100(1%)の降雨により浸水した場合に想定される、浸水範囲と浸水深を表示した図面です。
 - この浸水想定図は、流域の北上川上流、雫石川、中津川、猿ヶ石川、豊沢川、和賀川、胆沢川、人首川、磐井川、砂鉄川の河川及び5洪水調整池の整備状況に基づき、年超過確率1/100(毎年、1年間にこの規模を超える洪水が発生する確率が1/100(1%)の降雨に伴う洪水により北上川上流、雫石川、中津川、猿ヶ石川、豊沢川、和賀川、胆沢川、人首川、磐井川、砂鉄川が氾濫した場合の浸水の状況をシミュレーションにより算出したものです。
 - このシミュレーションの実績は、(注、支川)の(対象)より、氾濫、高潮及び内水による氾濫等を考慮していません。また、前提となる降雨や河川条件、地形条件等によりシミュレーションの結果は異なり、あくまで一つのシミュレーション結果ですので、この浸水想定図内に含まれていない地区においても浸水が発生する場合があります。また、浸水想定図の浸水深は、この浸水想定図に示した浸水深とは異なる場合があります。なお、このシミュレーションは、河川整備基本方針の浸水想定区域図の作成(昭和22年)以来、昭和23年(現行)、平成2年(現行)、平成14年(現行)を用いているため、河川整備計画の策定時又は各種事業計画立案時に事業効果を説明するために用いたシミュレーション結果とは異なる場合があります。
- 基本事項
 - 公表年月日 令和4年●●●●日
 - 作成主体及び対象となる河川 国土交通省東北地方整備局 若手河川国土地理院
 - 実施区間
 - (実施区間)
 - 左岸：若手県盛岡市岩手町14番地先から若手・宮城町境まで
 - 右岸：若手県盛岡市下田川字赤平4番地先から若手・宮城町境まで
 - (実施区間)
 - 左岸：若手県盛岡市滝野字神水平58番の1地先(市道水鏡橋下流端)から北上川合流点まで
 - 右岸：若手県盛岡市滝野字神水平58番の1地先(市道水鏡橋下流端)から北上川合流点まで
 - (実施区間)
 - 左岸：若手県盛岡市登字山根200番地の1地先から北上川合流点まで
 - 右岸：若手県盛岡市登字北の浦118番の3地先から北上川合流点まで
 - (実施区間)
 - 左岸：若手県花巻市東和町田圃39地割1番の1地先から北上川合流点まで
 - 右岸：若手県花巻市東和町田圃39地割1番の1地先から北上川合流点まで
 - (実施区間)
 - 左岸：若手県花巻市豊沢町50番地先(豊沢橋下流端)から北上川合流点まで
 - 右岸：若手県花巻市桜町1丁目26番の1地先(豊沢橋下流端)から北上川合流点まで
 - (実施区間)
 - 左岸：若手県胆沢郡金ヶ崎町大字西根字土橋上68番地先(東北本線胆沢川橋梁下流端)から北上川合流点まで
 - 右岸：若手県胆沢郡水沢区佐倉河字八ッ口6番の2地先(東北本線胆沢川橋梁下流端)から北上川合流点まで
 - (実施区間)
 - 左岸：若手県奥州市水沢区羽田町91番の4地先から北上川合流点まで
 - 右岸：若手県奥州市江刺区栗野字釜谷364番地先から北上川合流点まで
 - (実施区間)
 - 左岸：若手県一関市山田町50番の1地先(胆沢橋下流端)から北上川合流点まで
 - 右岸：若手県一関市砥柱字中町40番の1地先(胆沢橋下流端)から北上川合流点まで
 - (実施区間)
 - 左岸：若手県一関市東山町松川字若ノ下21番地先から北上川合流点まで
 - 右岸：若手県一関市東山町松川字若ノ下39番地先から北上川合流点まで
 - (実施区間)
 - 左岸：若手県北上市沢沢町町分20地割68番の2地先(九年橋下流端)から北上川合流点まで
 - 右岸：若手県北上市鬼崎町下鬼崎第5地割1地先(九年橋下流端)から北上川合流点まで
- 算定の前提となる計画降雨 年超過確率1/100 北上川(新幹線等事業)1日最大25mm(総雨量)190mm 北上川(明治橋)上流橋2日間の総雨量203mm
- 河況条件：現況
- 備考：盛岡市、安中市、紫波町、花巻市、北上市、金ヶ崎町、奥州市、平泉町、一関市、滝沢市、盛岡市、安中市、紫波町、花巻市、北上市、金ヶ崎町、奥州市、平泉町、一関市、滝沢市

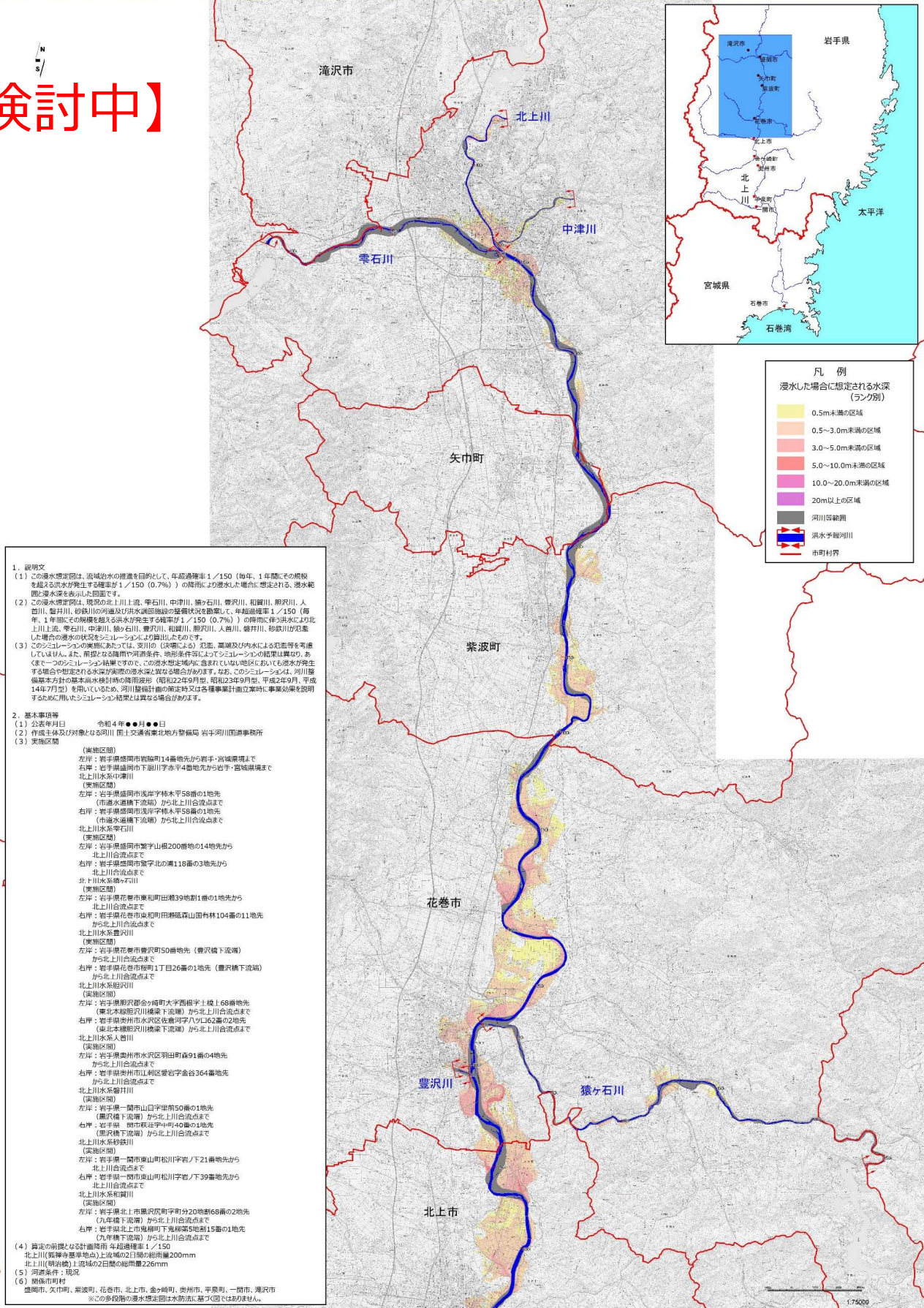
測量法に基づく国土地理院長承認(使用)R 4.Hs 402

「国土地理院の電子地形図25000 金成、若柳、米川、萩荘、有壁、千厩南部、平泉、一関、千厩北部、古戸、前沢、沖田、供養塚、水沢、金ヶ崎、陸中江刺、北上、口内、野手崎、花巻、土沢、宮守、花巻温泉、石鳥谷、大迫、志和、日詰、南昌山、矢幅、小岩井農場、盛岡、姥屋敷、鷹高を掲載」

北上川水系 国管理河川の浸水想定図【現況】(1/150規模降雨)

北上川水系北上川上流、雫石川、中津川、猿ヶ石川、豊沢川、和賀川、胆沢川、人首川、磐井川、砂鉄川洪水浸水想定区域図 現況 (年超過確率 1/150) (1/3)

【検討中】



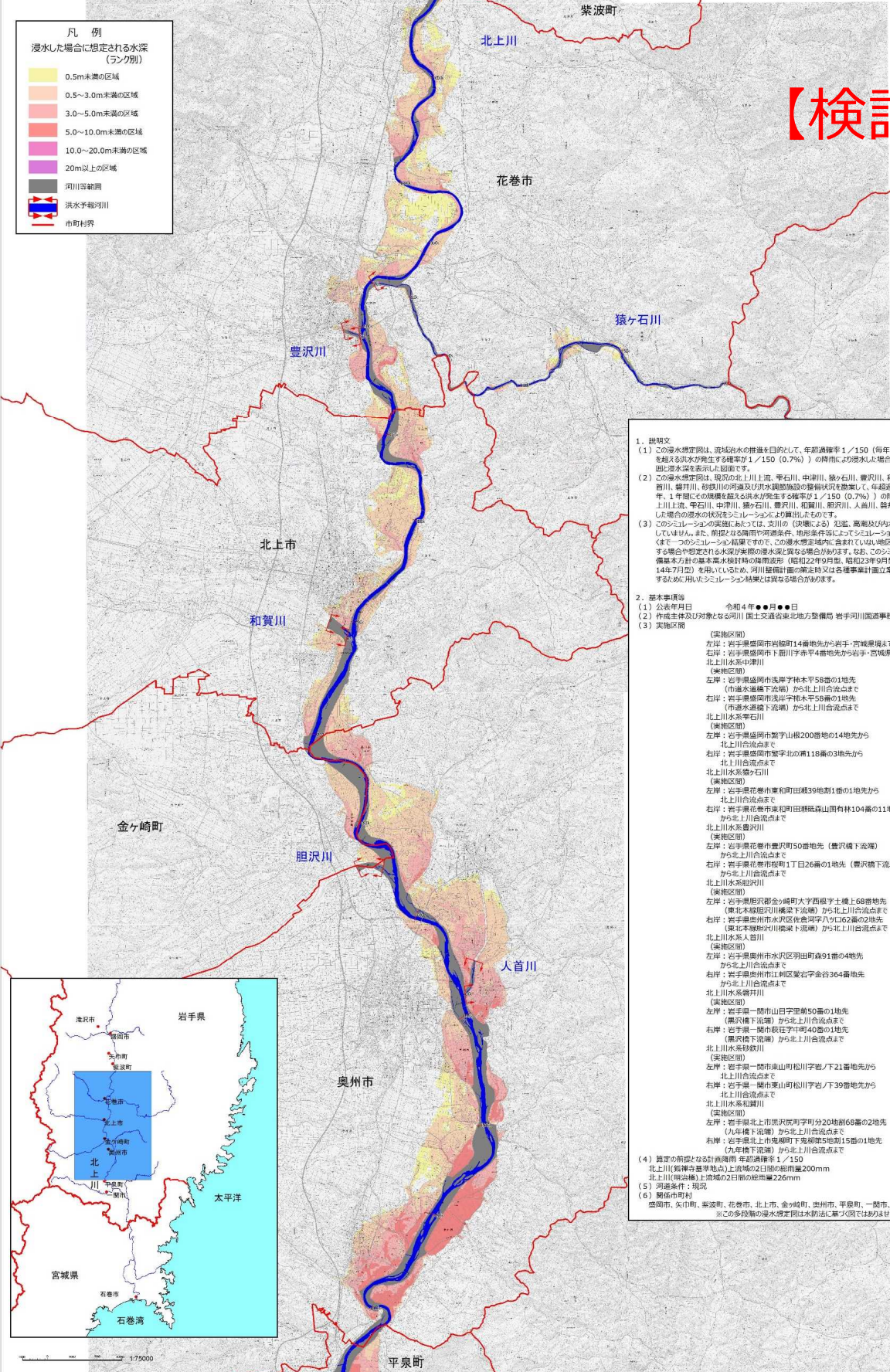
「国土地理院の電子地形図25000 金成、若柳、米川、萩荘、有壁、千蔵南部、平泉、一関、千蔵北部、古戸、前沢、沖田、供養塚、水沢、金ヶ崎、陸中江刺、北上、口内、野手崎、花巻、土沢、宮守、花巻温泉、石鳥谷、大迫、志和、日詰、南
 昌山、矢幅、小岩井農場、盛岡、姥屋敷、鷹高を掲載」

北上川水系 国管理河川の浸水想定図【現況】(1/150規模降雨)

北上川水系北上川上流、雫石川、中津川、猿ヶ石川、豊沢川、和賀川、胆沢川、人首川、磐井川、砂鉄川洪水浸水想定区域図 現況 (年超過確率 1/150) (2/3)

- 凡例
- 浸水した場合に想定される水深 (ランク別)
 - 0.5m未満の区域
 - 0.5~3.0m未満の区域
 - 3.0~5.0m未満の区域
 - 5.0~10.0m未満の区域
 - 10.0~20.0m未満の区域
 - 20m以上の区域
 - 河川等範囲
 - 洪水予報河川
 - 市町村界

【検討中】



- 説明文
 - この浸水想定図は、流域治水の推進を目的として、年超過確率 1/150 (毎年、1 年間にこの規模を超える洪水が発生する確率が 1/150 (0.7%)) の降雨により浸水し、場合に想定される、浸水範囲と浸水深度を示した図面です。
 - この浸水想定図は、現況の北上川上流、雫石川、中津川、猿ヶ石川、豊沢川、和賀川、胆沢川、人首川、磐井川、砂鉄川の河川及び洪水調節施設の状態を勘案して、年超過確率 1/150 (毎年、1 年間にこの規模を超える洪水が発生する確率が 1/150 (0.7%)) の降雨による洪水による北上川上流、雫石川、中津川、猿ヶ石川、豊沢川、和賀川、胆沢川、人首川、磐井川、砂鉄川の区画した浸水の状況をシミュレーションにより算出したものです。
 - このシミュレーションの算定にあたっては、支川の(決壊による)氾濫、高潮及び内水による氾濫等を考慮していません。また、前記の浸水想定図は、地形条件等によるシミュレーションの範囲に限り、あくまで一つのシミュレーションの結果ですので、この浸水想定区域内に高水位の氾濫区域においても浸水が発生する場合は想定される水深が実際の浸水深と異なる場合があります。なお、このシミュレーションは、河川整備基本方針の基本高水検討時の降雨形状 (昭和22年9月型、昭和23年9月型、平成2年9月、平成14年7月型) を用いているため、河川整備計画の進捗状況及び各種事業計画立案時に事業効果を説明するために用いたシミュレーション結果とは異なる場合があります。
- 基本事項
 - 公表年月日 令和4年●●月●●日
 - 作成主体及び対象となる河川 国土交通省東北地方整備局 岩手河川国道事務所
 - 実施区画
 - (実施区画)
 - 右岸：岩手県盛岡市岩崎町14番地先から岩手-宮城県境まで
 - 右岸：岩手県盛岡市下田川字赤平4番地先から岩手-宮城県境まで
 - 北上川水系中津川
 - (実施区画)
 - 左岸：岩手県盛岡市浅草字林本平58番地の1地先 (市道水巻橋下流端) から北上川合流点まで
 - 右岸：岩手県盛岡市浅草字林本平58番地の1地先 (市道水巻橋下流端) から北上川合流点まで
 - 北上川水系雫石川
 - (実施区画)
 - 左岸：岩手県花巻市東町田郷39地割1番の1地先から北上川合流点まで
 - 右岸：岩手県花巻市東町田郷森山町有林104番の1地先から北上川合流点まで
 - 北上川水系豊沢川
 - (実施区画)
 - 左岸：岩手県花巻市豊沢町50番地先 (豊沢橋下流端) から北上川合流点まで
 - 右岸：岩手県花巻市豊沢町1丁目26番の1地先 (豊沢橋下流端) から北上川合流点まで
 - 北上川水系胆沢川
 - (実施区画)
 - 左岸：岩手県胆沢町金ヶ崎大字西登字土橋上68番地先 (東北本線胆沢川橋梁下流端) から北上川合流点まで
 - 右岸：岩手県奥州市水沢区佐倉河字八ノ口62番の2地先 (東北本線胆沢川橋梁下流端) から北上川合流点まで
 - 北上川水系人首川
 - (実施区画)
 - 左岸：岩手県奥州市水沢区羽田町森91番の4地先から北上川合流点まで
 - 右岸：岩手県奥州市江利区紫岩字金谷364番地先から北上川合流点まで
 - 北上川水系磐井川
 - (実施区画)
 - 左岸：岩手県一関市山田字野前50番の1地先 (鷹沢橋下流端) から北上川合流点まで
 - 右岸：岩手県一関市秋庭字中野40番の1地先 (鷹沢橋下流端) から北上川合流点まで
 - 北上川水系砂鉄川
 - (実施区画)
 - 左岸：岩手県一関市山田町松川字岩ノ下21番地先から北上川合流点まで
 - 右岸：岩手県一関市山田町松川字岩ノ下39番地先から北上川合流点まで
 - 北上川水系和賀川
 - (実施区画)
 - 左岸：岩手県北上市流沢町明字町分20地割68番の2地先 (九年橋下流端) から北上川合流点まで
 - 右岸：岩手県北上市鬼柳町下野崎5地割15番の1地先 (九年橋下流端) から北上川合流点まで



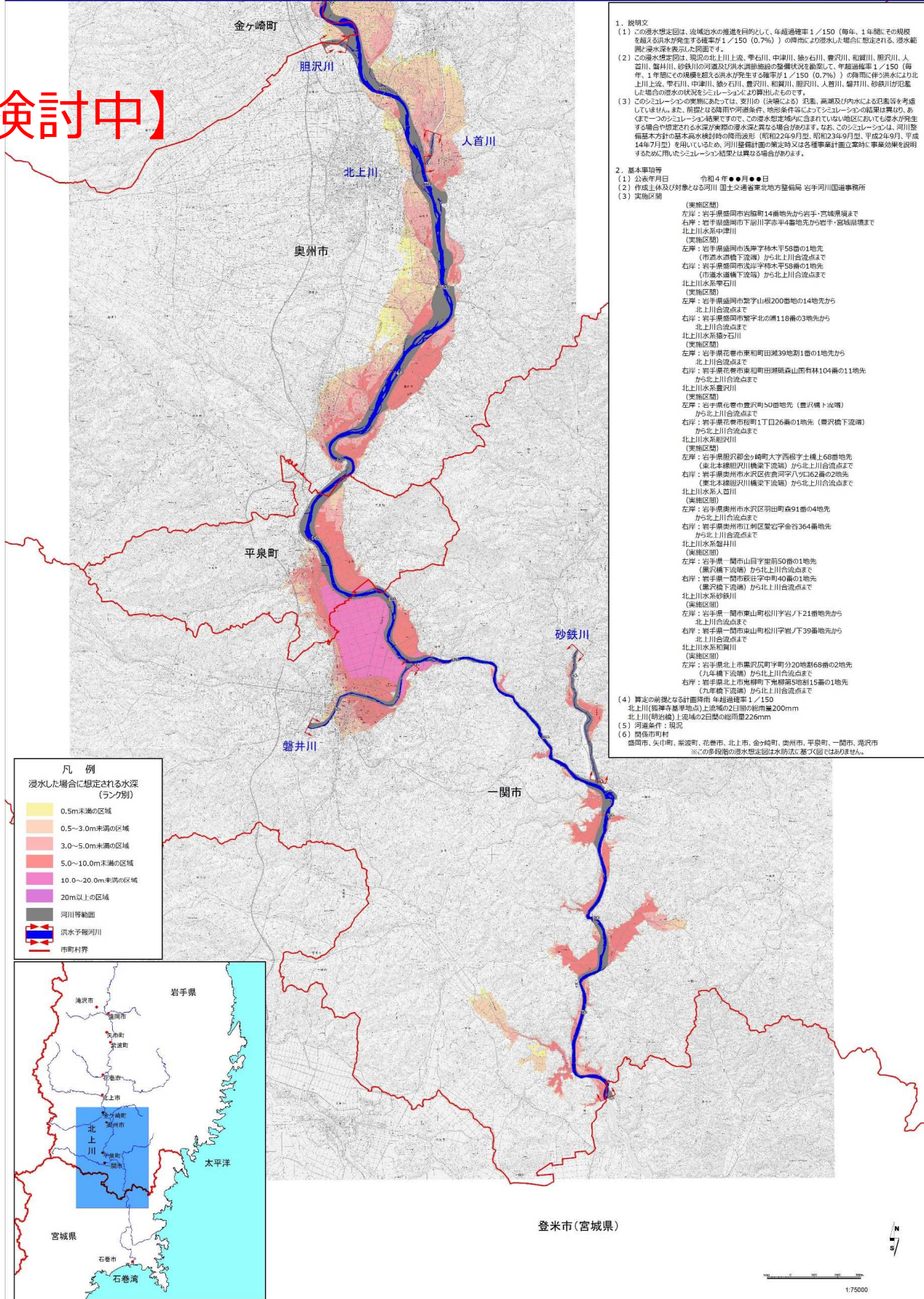
測量法に基づく国土地理院長承認(使用)R 4.4H 402

「国土地理院の電子地形図25000 金成、若柳、木川、萩荘、有壁、千厩南部、平泉、一関、千厩北部、古戸、前沢、沖田、供養塚、水沢、金ヶ崎、陸中江刺、北上、口内、野手崎、花巻、土沢、宮守、花巻温泉、石鳥谷、大迫、志和、日詰、南昌山、矢幅、小岩井農場、盛岡、姥屋敷、鷹高を掲載」

北上川水系 国管理河川の浸水想定図【現況】(1/150規模降雨)

北上川水系北上川上流、雫石川、中津川、猿ヶ石川、豊沢川、和賀川、胆沢川、人首川、磐井川、砂鉄川洪水浸水想定区域図 現況 (年超過確率 1/150) (3/3)

【検討中】



- 説明文
 - (1) この浸水想定図は、流域治水の推進を目的として、年超過確率1/150(毎年、1年間にその規模を超える洪水が発生する確率が1/150(0.7%))の降雨による浸水した場合は想定される、浸水範囲と浸水深を表した図面です。
 - (2) この浸水想定図は、現況の北上川上流、雫石川、中津川、猿ヶ石川、豊沢川、和賀川、胆沢川、人首川、磐井川、砂鉄川の浸水想定図を基に、年超過確率1/150(毎年、1年間にその規模を超える洪水が発生する確率が1/150(0.7%))の降雨に伴う洪水により北上川上流、雫石川、中津川、猿ヶ石川、豊沢川、和賀川、胆沢川、人首川、磐井川、砂鉄川が氾濫した場合の浸水の状況を示したものであります。
 - (3) このシミュレーションの前提条件としては、河川の(決壊しない)状態、築堤及び内水による氾濫等を考慮していません。また、前提となる降雨や河床条件、地形条件等によってシミュレーションの結果は異なり、あくまで一つのシミュレーション結果ですので、この浸水想定区域図に含まれていない地区においても浸水が発生する場合は想定される浸水深が異なる場合があります。なお、このシミュレーションは、河川整備計画等に基づき基本的水位計算の結果を(河川22.9日型、観測値34.6日型、平成24年7月型、平成14年7月型)を用いており、河川整備計画の進捗状況又は各種事業計画立案時に事業効果を説明するために用いたシミュレーション結果とは異なる場合があります。
- 基本事項等
 - (1) 公表年月日 令和4年●●月●●日
 - (2) 作成主体及び対象となる河川 国土交通省東北地方整備局 岩手河川国道事務所
 - (3) 実施区域
 - (実施区域)
 - 左岸：岩手県盛岡市岩崎町14番地先から岩手・宮城県界まで
 - 右岸：岩手県盛岡市下川字赤平4番地先から岩手・宮城県界まで
 - (実施区域)
 - 左岸：岩手県盛岡市先陣字柿平58番地の地先(市道水道橋下流端)から北上川合流点まで
 - 右岸：岩手県盛岡市先陣字柿平58番地の地先(市道水道橋下流端)から北上川合流点まで
 - (実施区域)
 - 左岸：岩手県盛岡市雫石山根200番地の14地先から北上川合流点まで
 - 右岸：岩手県盛岡市雫石山の淵118番の3地先から北上川合流点まで
 - (実施区域)
 - 左岸：岩手県花巻市東町田畑39地割1番の1地先から北上川合流点まで
 - 右岸：岩手県花巻市東町田畑39地割1番の1地先から北上川合流点まで
 - (実施区域)
 - 左岸：岩手県花巻市豊沢町50番地先(豊沢橋下流端)から北上川合流点まで
 - 右岸：岩手県花巻市豊沢町1丁目26番の1地先(豊沢橋下流端)から北上川合流点まで
 - (実施区域)
 - 左岸：岩手県胆沢郡金ヶ崎町大字西根字土樋上68番地先(東北本線胆沢川橋架下流端)から北上川合流点まで
 - 右岸：岩手県胆沢郡金ヶ崎町大字西根字土樋上68番地先(東北本線胆沢川橋架下流端)から北上川合流点まで
 - (実施区域)
 - 左岸：岩手県奥州市水沢区羽田町森91番の4地先から北上川合流点まで
 - 右岸：岩手県奥州市水沢区慶岩字金谷364番地先から北上川合流点まで
 - (実施区域)
 - 左岸：岩手県一関市山目字野前50番の1地先(豊沢橋下流端)から北上川合流点まで
 - 右岸：岩手県一関市秋田字野前40番の1地先(豊沢橋下流端)から北上川合流点まで
 - (実施区域)
 - 左岸：岩手県一関市東山町松川字岩ノ下21番地先から北上川合流点まで
 - 右岸：岩手県一関市東山町松川字岩ノ下39番地先から北上川合流点まで
 - (実施区域)
 - 左岸：岩手県北上市豊沢町守野分20地割6番02地先(丸森橋下流端)から北上川合流点まで
 - 右岸：岩手県北上市地柳町下堀第5地割15番の1地先(丸森橋下流端)から北上川合流点まで
 - (4) 算定の前提となる計画降雨 年超過確率1/150 北上川(磐井等豊巻地区)上流域の2日間の総雨量226mm 北上川(朝岩橋)上流域の2日間の総雨量226mm
 - (5) 河床条件：現況
 - (6) 国土地理院

「国土地理院の電子地形図25000 金成、若柳、米川、萩荘、有壁、千蔵南部、平泉、一関、千蔵北部、古戸、前沢、沖田、供養塚、水沢、金ヶ崎、陸中江刺、北上、口内、野手崎、花巻、土沢、宮守、花巻温泉、石鳥谷、大迫、志和、日詰、南島山、矢幅、小岩井農場、盛岡、姥屋敷、鷹高を掲載」

測量法に基づく国土地理院長承認(使用)R.4.Hs.402

取扱注意

北上川上流 水害リスクマップ^o

【検討中】

この水害リスクマップは、流域治水推進を目的として、岩手河川国道事務所が管理する河川を対象に、年超過確率1/10、1/30、1/50、1/100、1/150の降雨により浸水した場合に想定される多段階浸水想定図を重ね合わせたものです。

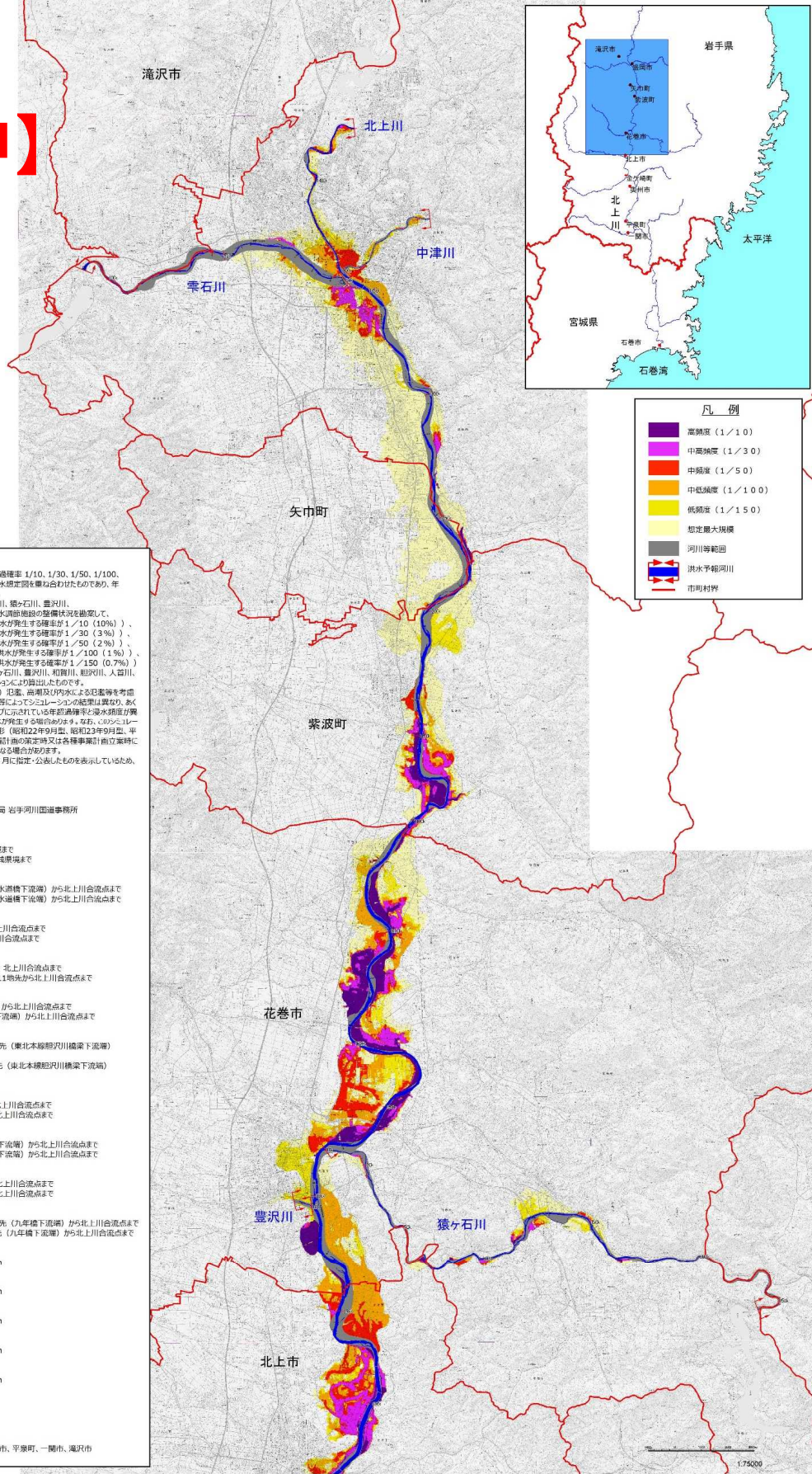
資料が膨大となる事から、今回の幹事会では現況でのシミュレーションを付けております。

なお、本資料は公表前のため、取扱注意でお願いします。

岩手河川国道事務所

北上川水系北上川上流、雫石川、中津川、猿ヶ石川、豊沢川、和賀川、胆沢川、人首川、磐井川、砂鉄川 水害リスクマップ 現況河道(浸水発生) (1/3)

【検討中】



凡例

| |
|--------------|
| 高頻度 (1/10) |
| 中高頻度 (1/30) |
| 中頻度 (1/50) |
| 中低頻度 (1/100) |
| 低頻度 (1/150) |
| 想定最大規模 |
| 河川等範囲 |
| 洪水予報河川 |
| 市町村界 |

1. 説明文

(1) この水害リスクマップは、流域治水の推進を目的として、年超過確率 1/10、1/30、1/50、1/100、1/150の確率により浸水した場合に想定される多頻度の浸水想定高を算出したものであり、年超過確率での浸水範囲(浸水発生)を示した図面です。

(2) この水害リスクマップは、現況の北上川上流、雫石川、中津川、猿ヶ石川、豊沢川、和賀川、胆沢川、人首川、磐井川、砂鉄川の河道及び洪水調節施設の整備状況を勘案して、年超過確率 1/10 (毎年、1年間にその規模を超える洪水が発生する確率が 1/10 (10%))、年超過確率 1/30 (毎年、1年間にその規模を超える洪水が発生する確率が 1/30 (3%))、年超過確率 1/50 (毎年、1年間にその規模を超える洪水が発生する確率が 1/50 (2%))、年超過確率 1/100 (毎年、1年間にその規模を超える洪水が発生する確率が 1/100 (1%))、年超過確率 1/150 (毎年、1年間にその規模を超える洪水が発生する確率が 1/150 (0.7%)) の頻度(年超過)での北上川上流、雫石川、中津川、猿ヶ石川、豊沢川、和賀川、胆沢川、人首川、磐井川、砂鉄川の浸水の状況を示シミュレーションにより算出したものです。

(3) このシミュレーションの実施にあたっては、支川の(未建設による)氾濫、高潮及び内水による氾濫等を考慮していません。また、前線及び高潮等の河川条件、地形条件等によってシミュレーションの結果は異なり、あくまで一つのシミュレーションの結果です。この水害リスクマップにおいては年超過確率による浸水範囲が異なる場合や、浸水範囲、浸水していない地区、浸水が発生する確率があります。なお、このシミュレーションは、河川整備基本方針の基本高水検討時の降雨パターン(昭和22年9月型、昭和23年9月型、平成19年9月、平成14年7月型)を用いているため、河川整備計画の浸水想定又は各種事業計画立案時に事業効果等を説明するために用いたシミュレーション結果とは異なる場合があります。

(4) 想定最大規模の浸水範囲は、水防法に基づき平成28年6月に指定・公表したものを表示しているため、河道条件が異なります。

2. 基本事項等

(1) 公表年月日 令和4年●●●●日

(2) 作成主体及び対象となる河川 国土交通省東北地方整備局 岩手河川国庫事務所

(3) 実施区画

北上川水系北上川

(実施区画)

左岸：岩手県盛岡市岩間町14番地先から岩手・宮城境界まで

右岸：岩手県盛岡市下田川字赤平4番地先から岩手・宮城境界まで

北上川水系中津川

(実施区画)

左岸：岩手県盛岡市洗字木平58番地の1地先(市道水越橋下流端)から北上川合流点まで

右岸：岩手県盛岡市洗字木平58番地の1地先(市道水越橋下流端)から北上川合流点まで

北上川水系雫石川

(実施区画)

左岸：岩手県盛岡市繁字山崎200番地の14地先から北上川合流点まで

右岸：岩手県盛岡市繁字北の湯118番地の3地先から北上川合流点まで

北上川水系猿ヶ石川

(実施区画)

左岸：岩手県花巻市東町田崎39地番1の1地先から北上川合流点まで

右岸：岩手県花巻市東町田崎39地番1の1地先から北上川合流点まで

北上川水系豊沢川

(実施区画)

左岸：岩手県花巻市豊沢町50番地1(豊沢橋下流端)から北上川合流点まで

右岸：岩手県花巻市豊沢町1丁目26番地の1地先(豊沢橋下流端)から北上川合流点まで

北上川水系和賀川

(実施区画)

左岸：岩手県和賀市和賀大字西根字上積1.66番地先(東北本線和賀川橋梁下流端)から北上川合流点まで

右岸：岩手県和賀市和賀大字西根字上積1.66番地先(東北本線和賀川橋梁下流端)から北上川合流点まで

北上川水系胆沢川

(実施区画)

左岸：岩手県奥州市水沢区羽田町森91番の4地先から北上川合流点まで

右岸：岩手県奥州市水沢区安百字金364番地先から北上川合流点まで

北上川水系人首川

(実施区画)

左岸：岩手県一関市山田字里前50番の1地先(熊沢橋下流端)から北上川合流点まで

右岸：岩手県一関市山田字里前50番の1地先(熊沢橋下流端)から北上川合流点まで

北上川水系磐井川

(実施区画)

左岸：岩手県一関市山田字里前50番の1地先(熊沢橋下流端)から北上川合流点まで

右岸：岩手県一関市山田字里前50番の1地先(熊沢橋下流端)から北上川合流点まで

北上川水系砂鉄川

(実施区画)

左岸：岩手県北上市黒沢町字分20地番66番の2地先(九郎橋下流端)から北上川合流点まで

右岸：岩手県北上市黒沢町字分20地番66番の2地先(九郎橋下流端)から北上川合流点まで

(4) 算出の浸水範囲

年超過確率 1/10

北上川(磐井寺基準地点)上流域の2日間の総雨量132mm

北上川(明治橋)上流域の2日間の総雨量141mm

年超過確率 1/30

北上川(磐井寺基準地点)上流域の2日間の総雨量160mm

北上川(明治橋)上流域の2日間の総雨量171mm

年超過確率 1/50

北上川(磐井寺基準地点)上流域の2日間の総雨量173mm

北上川(明治橋)上流域の2日間の総雨量185mm

年超過確率 1/100

北上川(磐井寺基準地点)上流域の2日間の総雨量190mm

北上川(明治橋)上流域の2日間の総雨量203mm

年超過確率 1/150

北上川(磐井寺基準地点)上流域の2日間の総雨量200mm

北上川(明治橋)上流域の2日間の総雨量226mm

明治橋地点下流 北上川流域の2日間の総雨量264mm

明治橋地点上流 北上川流域の2日間の総雨量313mm

(5) 河川条件：現況

(6) 関係市町村

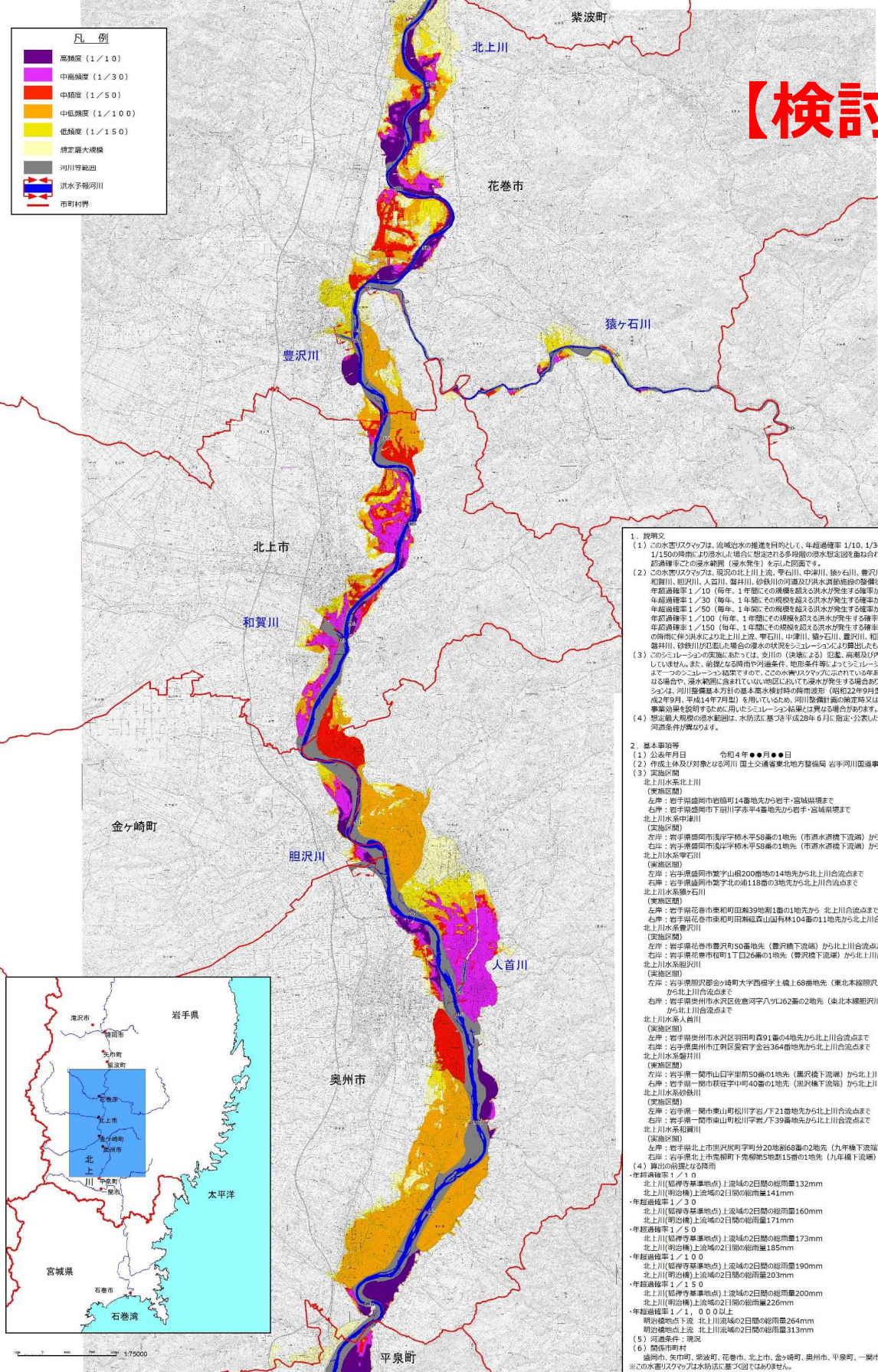
盛岡市、矢巾町、紫波町、花巻市、北上市、金ヶ崎町、奥州市、平泉町、一関市、滝沢市

※この水害リスクマップは水防法に基づき作成してあります。

北上川水系北上川上流、雫石川、中津川、猿ヶ石川、豊沢川、和賀川、胆沢川、人首川、磐井川、砂鉄川 水害リスクマップ 現況河道(浸水発生) (2/3)



【検討中】



- 説明文
 - この水害リスクマップは、流域治水の推進を目的として、年超過確率 1/10、1/30、1/50、1/100、1/150の降雨による浸水(浸水発生)場合に想定される多段階の浸水想定図を重ね合わせたもので、年超過確率ごとの浸水範囲(浸水発生)を示した図面です。
 - この水害リスクマップは、現況の北上川上流、雫石川、中津川、猿ヶ石川、豊沢川、和賀川、胆沢川、人首川、磐井川、砂鉄川の河道及び洪水調節施設の整備状況を勘案して、年超過確率 1/10 (毎年、1年間にその規模を超える洪水が発生する確率が 1/10 (10%))、年超過確率 1/30 (毎年、1年間にその規模を超える洪水が発生する確率が 1/30 (3%))、年超過確率 1/50 (毎年、1年間にその規模を超える洪水が発生する確率が 1/50 (2%))、年超過確率 1/100 (毎年、1年間にその規模を超える洪水が発生する確率が 1/100 (1%))、年超過確率 1/150 (毎年、1年間にその規模を超える洪水が発生する確率が 1/150 (0.7%)) の降雨に伴って発生する北上川上流、雫石川、中津川、猿ヶ石川、豊沢川、和賀川、胆沢川、人首川、磐井川、砂鉄川に想定される浸水の発生シミュレーションに基づき算出されたものです。
 - このシミュレーションの実地にあつては、支川の(水害による)氾濫、崩壊及び内水による氾濫等を考慮していません。また、前記となる降雨や河川条件、地形条件等によってシミュレーションの結果は異なり、あくまで一つのシミュレーション結果ですので、この水害リスクマップにみられている年超過確率と実際の浸水発生確率が異なる場合や、浸水範囲に含まれていない地域においても浸水が発生する場合があります。なお、このシミュレーションは、河川整備基本方針の基本水検討時の降雨条件(昭和22年9月型、昭和23年9月型、平成2年9月型、平成14年7月型)を用いているため、河川整備計画の決定時又は各種事業計画立案時に事業効果を説明するためにシミュレーション結果とは異なる場合があります。
 - 想定最大規模の浸水範囲は、水防法に基づき平成28年6月に指定(公表)したものを表示しているため、河川条件が異なる場合があります。
 - 基本事項等
 - 公表年月日 令和4年●●月●●日
 - 作成主体及び対象となる河川 国土交通省東北地方整備局 岩手県河川事務所
 - 実施区域
 - 北上川水系北上川(実施区域)
 - 左岸: 岩手県盛岡市若狭町14番地先から岩手・宮城県境まで
 - 右岸: 岩手県盛岡市下田川字赤平4番地先から岩手・宮城県境まで
 - 北上川水系中津川(実施区域)
 - 左岸: 岩手県盛岡市浅野字平水58番の1地先(市道水道橋下流端)から北上川合流点まで
 - 右岸: 岩手県盛岡市浅野字平水58番の1地先(市道水道橋下流端)から北上川合流点まで
 - 北上川水系雫石川(実施区域)
 - 左岸: 岩手県盛岡市紫字山根200番地の14地先から北上川合流点まで
 - 右岸: 岩手県盛岡市紫字北の第118番の3地先から北上川合流点まで
 - 北上川水系豊沢川(実施区域)
 - 左岸: 岩手県花巻市東和町田和39地帯1番の1地先から 北上川合流点まで
 - 右岸: 岩手県花巻市東和町田和緑森山有林104番の1地先から北上川合流点まで
 - 北上川水系和賀川(実施区域)
 - 左岸: 岩手県花巻市豊沢町50番地先(豊沢橋下流端)から北上川合流点まで
 - 右岸: 岩手県花巻市豊沢町1丁目26番の1地先(豊沢橋下流端)から北上川合流点まで
 - 北上川水系胆沢川(実施区域)
 - 左岸: 岩手県胆沢郡金崎町大字西線字上線168番地先(東北本線胆沢川橋架下流端)から北上川合流点まで
 - 右岸: 岩手県胆沢郡金崎町大字西線字上線168番の2地先(東北本線胆沢川橋架下流端)から北上川合流点まで
 - 北上川水系人首川(実施区域)
 - 左岸: 岩手県奥州市水沢区田町森91番の4地先から北上川合流点まで
 - 右岸: 岩手県奥州市江刺区愛宕字金谷364番地先から北上川合流点まで
 - 北上川水系磐井川(実施区域)
 - 左岸: 岩手県一関市山口字平田50番の1地先(豊沢橋下流端)から北上川合流点まで
 - 右岸: 岩手県一関市山口字平田40番の1地先(豊沢橋下流端)から北上川合流点まで
 - 北上川水系砂鉄川(実施区域)
 - 左岸: 岩手県一関市山町松川字岩ノ下21番地先から北上川合流点まで
 - 右岸: 岩手県一関市山町松川字岩ノ下39番地先から北上川合流点まで
 - 北上川水系和賀川(実施区域)
 - 左岸: 岩手県北上市里沢町字町分20地帯68番の2地先(九年橋下流端)から北上川合流点まで
 - 右岸: 岩手県北上市東郷町下丸瀬野5地帯1番の1地先(九年橋下流端)から北上川合流点まで
 - 算出の前記となる降雨
 - 年超過確率 1/10
 - 北上川(磐井寺基準地点) 上流域の2日間の総雨量132mm
 - 北上川(明治橋) 上流域の2日間の総雨量141mm
 - 年超過確率 1/30
 - 北上川(磐井寺基準地点) 上流域の2日間の総雨量160mm
 - 北上川(明治橋) 上流域の2日間の総雨量171mm
 - 年超過確率 1/50
 - 北上川(磐井寺基準地点) 上流域の2日間の総雨量173mm
 - 北上川(明治橋) 上流域の2日間の総雨量185mm
 - 年超過確率 1/100
 - 北上川(磐井寺基準地点) 上流域の2日間の総雨量190mm
 - 北上川(明治橋) 上流域の2日間の総雨量203mm
 - 年超過確率 1/150
 - 北上川(磐井寺基準地点) 上流域の2日間の総雨量200mm
 - 北上川(明治橋) 上流域の2日間の総雨量226mm
 - 年超過確率 1/1,000以上
 - 明治橋地点下流 北上川流域の2日間の総雨量264mm
 - 明治橋地点上流 北上川流域の2日間の総雨量313mm
 - 河川条件: 現況
 - 関係市町村
 - 盛岡市、奥州市、岩手県、紫波町、花巻市、北上市、金ケ崎町、奥州市、平泉町、一関市、滝沢市
- 測定法に基づく国土地理院長承認(使用)R 4.0h. 402

