

2024年4月から

労働条件明示のルール

が変わります

詳しくは裏面や
厚生労働省ホームページ
もご覧ください！



労働契約の締結・更新のタイミングの労働条件明示事項が追加されます

明示のタイミング	新しく追加される明示事項
全ての労働契約の締結時と 有期労働契約の更新時	1. 就業場所・業務の変更の範囲
有期労働契約の 締結時と更新時	2. 更新上限（通算契約期間または更新回数の上限）の有無と内容 併せて、最初の労働契約の締結より後に更新上限を新設・短縮する場合は、その理由を労働者に あらかじめ 説明することが必要になります。
無期転換ルール※に基づく 無期転換申込権が発生する 契約の更新時	3. 無期転換申込機会 4. 無期転換後の労働条件 併せて、無期転換後の労働条件を決定するに当たって、就業の実態に応じて、正社員等とのバランスを考慮した事項について、有期契約労働者に説明するよう努めなければならないこととなります。

※ 同一の利用者との間で、有期労働契約が通算5年を超えるとときは、労働者の申込みにより、期間の定めのない労働契約（無期労働契約）に転換する制度です。

全ての労働者に対する明示事項

1

就業場所・業務の変更の範囲の明示 【労働基準法施行規則第5条の改正】

全ての労働契約の締結と有期労働契約の更新のタイミングごとに、「雇入れ直後」の就業場所・業務の内容に加え、これらの「変更の範囲」※1 についても明示が必要になります。

有期契約労働者に対する明示事項等

2

更新上限の明示 【労働基準法施行規則第5条の改正】

有期労働契約の締結と契約更新のタイミングごとに、更新上限(有期労働契約の通算契約期間または更新回数の上限)の有無と内容の明示が必要になります。

更新上限を新設・短縮する場合の説明 【雇止め告示※2の改正】

下記の場合は、更新上限を新たに設ける、または短縮する理由を有期契約労働者にあらかじめ(更新上限の新設・短縮をする前のタイミングで)説明することが必要になります。

- 最初の契約締結より後に更新上限を新たに設ける場合
- 最初の契約締結の際に設けていた更新上限を短縮する場合

3

無期転換申込機会の明示 【労働基準法施行規則第5条の改正】

「無期転換申込権」が発生する更新のタイミングごと※3に、無期転換を申し込むことができる旨(無期転換申込機会)の明示が必要になります。

4

無期転換後の労働条件の明示 【労働基準法施行規則第5条の改正】

「無期転換申込権」が発生する更新のタイミングごと※3に、無期転換後の労働条件の明示が必要になります。

均衡を考慮した事項の説明 【雇止め告示※2の改正】

「無期転換申込権」が発生する更新のタイミングごとに、無期転換後の賃金等の労働条件を決定するに当たって、他の通常の労働者(正社員等のいわゆる正規型の労働者及び無期雇用フルタイム労働者)とのバランスを考慮した事項※4(例:業務の内容、責任の程度、異動の有無・範囲など)について、有期契約労働者に説明するよう努めなければならないこととなります。

- ※1 「変更の範囲」とは、将来の配置転換などによって変わり得る就業場所・業務の範囲を指します。
- ※2 有期契約労働者の雇止めや契約期間について定めた厚生労働大臣告示(有期労働契約の締結、更新及び雇止めに関する基準)
- ※3 初めて無期転換申込権が発生する有期労働契約が満了した後も有期労働契約を更新する場合は、更新のたびに、今回の改正による無期転換申込機会と無期転換後の労働条件の明示が必要になります。
- ※4 労働契約法第3条第2項において、労働契約は労働者と使用者が就業の実態に応じて均衡を考慮しつつ締結又は変更すべきものとされています。

(注) 無期転換ルールの適用を免れる意図をもって、無期転換申込権が発生する前の雇止めや契約期間中の解雇等を行うことは、「有期労働契約の濫用的な利用を抑制し労働者の雇用の安定を図る」という労働契約法第18条の趣旨に照らして望ましいものではありません。

詳しい情報や相談先はこちら

- 改正事項の詳細を知りたい → 厚生労働省ウェブサイト ①
- 無期転換の取り組み事例や参考となる資料がほしい → 無期転換ポータルサイト ②
- 今回の制度改正や労働条件明示、労働契約に関する民事上の紛争について → 都道府県労働局/監督課、雇用環境・均等部(室)、全国の労働基準監督署 ③



労働条件通知書

年 月 日	
殿 事業場名称・所在地 使用者職氏名	
契約期間	<p>期間の定めなし、期間の定めあり（ 年 月 日～ 年 月 日）</p> <p>※以下は、「契約期間」について「期間の定めあり」とした場合に記入</p> <p>1 契約の更新の有無 [自動的に更新する・更新する場合があります・契約の更新はしない・その他（ ）]</p> <p>2 契約の更新は次により判断する。 〔 ・契約期間満了時の業務量 ・勤務成績、態度 ・能力 ・会社の経営状況 ・従事している業務の進捗状況 ・その他（ ） 〕</p> <p>3 更新上限の有無（無・有（更新 回まで/通算契約期間 年まで））</p> <p>【労働契約法に定める同一の企業との間での通算契約期間が5年を超える有期労働契約の締結の場合】 本契約期間中に会社に対して期間の定めのない労働契約（無期労働契約）の締結の申込みをすることにより、本契約期間の末日の翌日（ 年 月 日）から、無期労働契約での雇用に転換することができる。この場合の本契約からの労働条件の変更の有無（ 無 ・ 有（別紙のとおり） ）</p> <p>【有期雇用特別措置法による特例の対象者の場合】 無期転換申込権が発生しない期間： I（高度専門）・II（定年後の高齢者） I 特定有期業務の開始から完了までの期間（ 年 か月（上限10年）） II 定年後引き続き雇われている期間</p>
就業の場所	（雇入れ直後） （変更の範囲）
従事すべき業務の内容	（雇入れ直後） （変更の範囲）
	【有期雇用特別措置法による特例の対象者（高度専門）の場合】 ・特定有期業務（ 開始日： 完了日： ）
始業、終業の時刻、休憩時間、就業時転換（(1)～(5)のうち該当するもの一つに○を付けること。）、所定時間外労働の有無に関する事項	<p>1 始業・終業の時刻等</p> <p>(1) 始業（ 時 分） 終業（ 時 分）</p> <p>【以下のような制度が労働者に適用される場合】</p> <p>(2) 変形労働時間制等；（ ）単位の変形労働時間制・交替制として、次の勤務時間の組み合わせによる。</p> <p>〔 始業（ 時 分） 終業（ 時 分）（適用日 ）、 始業（ 時 分） 終業（ 時 分）（適用日 ）、 始業（ 時 分） 終業（ 時 分）（適用日 ） 〕</p> <p>(3) フレックスタイム制；始業及び終業の時刻は労働者の決定に委ねる。 （ただし、フレックスタイム（始業） 時 分から 時 分、 （終業） 時 分から 時 分、 コアタイム 時 分から 時 分）</p> <p>(4) 事業場外みなし労働時間制；始業（ 時 分） 終業（ 時 分）</p> <p>(5) 裁量労働制；始業（ 時 分） 終業（ 時 分）を基本とし、労働者の決定に委ねる。</p> <p>○詳細は、就業規則第 条～第 条、第 条～第 条、第 条～第 条</p> <p>2 休憩時間（ ）分</p> <p>3 所定時間外労働の有無（ 有 ， 無 ）</p>
休日	<p>・定休日；毎週 曜日、国民の祝日、その他（ ）</p> <p>・非定休日；週・月当たり 日、その他（ ）</p> <p>・1年単位の変形労働時間制の場合一年間 日</p> <p>○詳細は、就業規則第 条～第 条、第 条～第 条</p>
休暇	<p>1 年次有給休暇 6か月継続勤務した場合→ 日 継続勤務6か月以内の年次有給休暇（有・無） → か月経過で 日 時間単位年休（有・無）</p> <p>2 代替休暇（有・無）</p> <p>3 その他の休暇 有給（ ） 無給（ ）</p> <p>○詳細は、就業規則第 条～第 条、第 条～第 条</p>

賃金	<p>1 基本賃金 イ 月給（ 円）、ロ 日給（ 円） ハ 時間給（ 円）、 ニ 出来高給（基本単価 円、保障給 円） ホ その他（ 円） ヘ 就業規則に規定されている賃金等級等 <div style="border: 1px solid black; height: 20px; margin-top: 5px;"></div> </p> <p>2 諸手当の額又は計算方法 イ（ ）手当 円 /計算方法： ） ロ（ ）手当 円 /計算方法： ） ハ（ ）手当 円 /計算方法： ） ニ（ ）手当 円 /計算方法： ）</p> <p>3 所定時間外、休日又は深夜労働に対して支払われる割増賃金率 イ 所定時間外、法定超 月60時間以内（ ）% 月60時間超 （ ）% 所定超 （ ）% ロ 休日 法定休日（ ）%、法定外休日（ ）% ハ 深夜（ ）%</p> <p>4 賃金締切日（ ）ー毎月 日、（ ）ー毎月 日 5 賃金支払日（ ）ー毎月 日、（ ）ー毎月 日 6 賃金の支払方法（ ） 7 労使協定に基づく賃金支払時の控除（無 , 有（ ）） 8 昇給（ 有（時期、金額等 ） , 無（ ）） 9 賞与（ 有（時期、金額等 ） , 無（ ）） 10 退職金（ 有（時期、金額等 ） , 無（ ））</p>
退職に関する事項	<p>1 定年制（有（ 歳） , 無 ） 2 継続雇用制度（有（ 歳まで） , 無 ） 3 <u>創業支援等措置（有（ 歳まで業務委託・社会貢献事業） , 無 ）</u> 4 自己都合退職の手續（退職する 日以上前に届け出ること） 5 解雇の事由及び手續（ ）</p> <p>○詳細は、就業規則第 条～第 条、第 条～第 条</p>
その他	<ul style="list-style-type: none"> ・社会保険の加入状況（厚生年金 健康保険 その他（ ）） ・雇用保険の適用（有 , 無 ） ・中小企業退職金共済制度 （加入している , 加入していない）（※中小企業の場合） ・企業年金制度（有（制度名 ） , 無 ） ・雇用管理の改善等に関する事項に係る相談窓口 部署名 担当者職氏名 （連絡先 ） ・その他（ ） <p>※以下は、「契約期間」について「期間の定めあり」とした場合についての説明です。 労働契約法第18条の規定により、有期労働契約（平成25年4月1日以降に開始するもの）の契約期間が通算5年を超える場合には、労働契約の期間の末日までに労働者から申込みをすることにより、当該労働契約の期間の末日の翌日から期間の定めのない労働契約に轉換されます。ただし、有期雇用特別措置法による特例の対象となる場合は、無期轉換申込権の発生については、特例的に本通知書の「契約期間」の「有期雇用特別措置法による特例の対象者の場合」欄に明示したとおりとなります。</p>
<p>以上のほかは、当社就業規則による。就業規則を確認できる場所や方法（ ）</p>	

※ 本通知書の交付は、労働基準法第15条に基づく労働条件の明示及び短時間労働者及び有期雇用労働者の雇用管理の改善等に関する法律（パートタイム・有期雇用労働法）第6条に基づく文書の交付を兼ねるものであること。

※ 労働条件通知書については、労使間の紛争の未然防止のため、保存しておくことをお勧めします。

【記載要領】

1. 労働条件通知書は、当該労働者の労働条件の決定について権限をもつ者が作成し、本人に交付すること。

交付の方法については、書面による交付のほか、労働者が希望する場合には、ファクシミリを利用する送信の方法、電子メールその他のその受信をする者を特定して情報を伝達するために用いられる電気通信の送信の方法（出力して書面を作成できるものに限る）によっても明示することができる。

2. 各欄において複数項目の一つを選択する場合には、該当項目に○をつけること。
3. 下線部、破線内及び二重線内の事項以外の事項は、書面の交付等の方法（上記1参照）により明示することが労働基準法により義務付けられている事項であること。また、退職金に関する事項、臨時に支払われる賃金等に関する事項、労働者に負担させるべきものに関する事項、安全及び衛生に関する事項、職業訓練に関する事項、災害補償及び業務外の傷病扶助に関する事項、表彰及び制裁に関する事項、休職に関する事項については、当該事項を制度として設けている場合には口頭又は書面等により明示する義務があること。

網掛けの事項は、短時間労働者及び有期雇用労働者に対して書面の交付等により明示することがパートタイム・有期雇用労働法により義務付けられている事項であること。

4. 労働契約期間については、労働基準法に定める範囲内とすること。

また、「契約期間」について「期間の定めあり」とした場合には、契約の更新の有無及び更新する場合又はしない場合の判断の基準（複数可）並びに更新上限の有無を明示すること。

労働契約法に定める同一の企業との間での通算契約期間が5年を超える有期労働契約の締結の場合には、無期転換申込機会及び無期転換後の労働条件を明示すること。無期転換後の労働条件を明示するに当たっては、本契約からの労働条件の変更の有無（変更がある場合はその内容を含む。）を明示するか、本契約からの変更の有無にかかわらず明示すべき事項ごとにその内容を明示すること。

（参考）労働契約法第18条第1項の規定により、期間の定めがある労働契約の契約期間が通算5年を超えるときは、労働者が申込みをすることにより、期間の定めのない労働契約に転換されるものであること。この申込みの権利は契約期間の満了日まで行使できること。

5. 「就業の場所」及び「従事すべき業務の内容」の欄については、雇入れ直後のもの及び将来の就業場所や従事させる業務の変更の範囲を明示すること。

また、有期雇用特別措置法による特例の対象者（高度専門）の場合は、同法に基づき認定を受けた第一種計画に記載している特定有期業務（専門的知識等を必要とし、5年を超える一定の期間内に完了することが予定されている業務）の内容並びに開始日及び完了日も併せて記載すること。なお、特定有期業務の開始日及び完了日は、「契約期間」の欄に記載する有期労働契約の開始日及び終了日とは必ずしも一致しないものであること。

6. 「始業、終業の時刻、休憩時間、就業時転換、所定時間外労働の有無に関する事項」の欄については、当該労働者に適用される具体的な条件を明示すること。また、変形労働時間制、フレックスタイム制、裁量労働制等の適用がある場合には、次に留意して記載すること。

- ・変形労働時間制：適用する変形労働時間制の種類（1年単位、1か月単位等）を記載すること。その際、交替制でない場合、「・交替制」を＝で抹消しておくこと。
- ・フレックスタイム制：コアタイム又はフレキシブルタイムがある場合はその時間帯の開始及び終了の時刻を記載すること。コアタイム及びフレキシブルタイムがない場合、かっこ書きを＝で抹消しておくこと。
- ・事業場外みなし労働時間制：所定の始業及び終業の時刻を記載すること。
- ・裁量労働制：基本とする始業・終業時刻がない場合、「始業………を基本とし、」の部分＝で抹消しておくこと。
- ・交替制：シフト毎の始業・終業の時刻を記載すること。また、変形労働時間制でない場合、「（ ）単位の変形労働時間制・」を＝で抹消しておくこと。

7. 「休日」の欄については、所定休日について曜日又は日を特定して記載すること。

8. 「休暇」の欄については、年次有給休暇は6か月間継続勤務し、その間の出勤率が8割以上であるときに与えるものであり、その付与日数を記載すること。時間単位年休は、労使協定を締結し、時間単位の年次有給休暇を付与するものであり、その制度の有無を記載すること。代替休暇は、労使協定を締結し、法定超えとなる所定時間外労働が1箇月60時間を超える場合に、法定割増賃金率の引上げ分の割増賃金の支払に代えて有給の休暇を与えるものであり、その制度の有無を記載すること。

また、その他の休暇については、制度がある場合に有給、無給別に休暇の種類、日数（期間等）を記載すること。

9. 前記6、7及び8については、明示すべき事項の内容が膨大なものとなる場合においては、所定時間外労働の有無以外の事項については、勤務の種類ごとの始業及び終業の時刻、休日等に関する考え方を示した上、当該労働者に適用される就業規則上の関係条項名を網羅的に示すことで足りるものであること。
10. 「賃金」の欄については、基本給等について具体的な額を明記すること。ただし、就業規則に規定されている賃金等級等により賃金額を確定し得る場合、当該等級等を明確に示すことで足りるものであること。

- ・ 法定超えとなる所定時間外労働については2割5分、法定超えとなる所定時間外労働が1箇月60時間を超える場合については5割、法定休日労働については3割5分、深夜労働については2割5分、法定超えとなる所定時間外労働が深夜労働となる場合については5割、法定超えとなる所定時間外労働が1箇月60時間を超え、かつ、深夜労働となる場合については7割5分、法定休日労働が深夜労働となる場合については6割以上の割増率とすること。

- ・ 破線内の事項は、制度として設けている場合に記入することが望ましいこと。ただし、網掛けの事項は短時間労働者及び有期雇用労働者に関しては上記3のとおりであること。

11. 「退職に関する事項」の欄については、退職の事由及び手続、解雇の事由等を具体的に記載すること。この場合、明示すべき事項の内容が膨大なものとなる場合においては、当該労働者に適用される就業規則上の関係条項名を網羅的に示すことで足りるものであること。

（参考） なお、定年制を設ける場合は、60歳を下回ってはならないこと。

また、65歳未満の定年の定めをしている場合は、高齢者の65歳までの安定した雇用を確保するため、次の①から③のいずれかの措置（高齢者雇用確保措置）を講じる必要があること。加えて、高齢者の65歳から70歳までの安定した就業を確保するため、次の①から⑤のいずれかの措置（高齢者就業確保措置）を講じるよう努める必要があること。

①定年の引上げ ②継続雇用制度の導入 ③定年の定め廃止

④業務委託契約を締結する制度の導入 ⑤社会貢献事業に従事できる制度の導入

12. 「その他」の欄については、当該労働者についての社会保険の加入状況及び雇用保険の適用の有無のほか、労働者に負担させるべきものに関する事項、安全及び衛生に関する事項、職業訓練に関する事項、災害補償及び業務外の傷病扶助に関する事項、表彰及び制裁に関する事項、休職に関する事項等を制度として設けている場合に記入することが望ましいこと。

中小企業退職金共済制度、企業年金制度（企業型確定拠出年金制度・確定給付企業年金制度）により退職金制度を設けている場合には、労働条件として口頭又は書面等により明示する義務があること。

「雇用管理の改善等に関する事項に係る相談窓口」は、事業主が短時間労働者及び有期雇用労働者からの苦情を含めた相談を受け付ける際の受付先を記入すること。

13. 各事項について、就業規則を示し当該労働者に適用する部分を明確にした上で就業規則を交付する方法によることとした場合、具体的に記入することを要しないこと。

14. 就業規則については、労働基準法により労働者への周知が義務付けられているものであり、就業規則を備え付けている場所等を本通知書に記載する等して必要なときに容易に確認できる状態にする必要があるものであること。

* この通知書はモデル様式であり、労働条件の定め方によっては、この様式どおりとする必要はないこと。

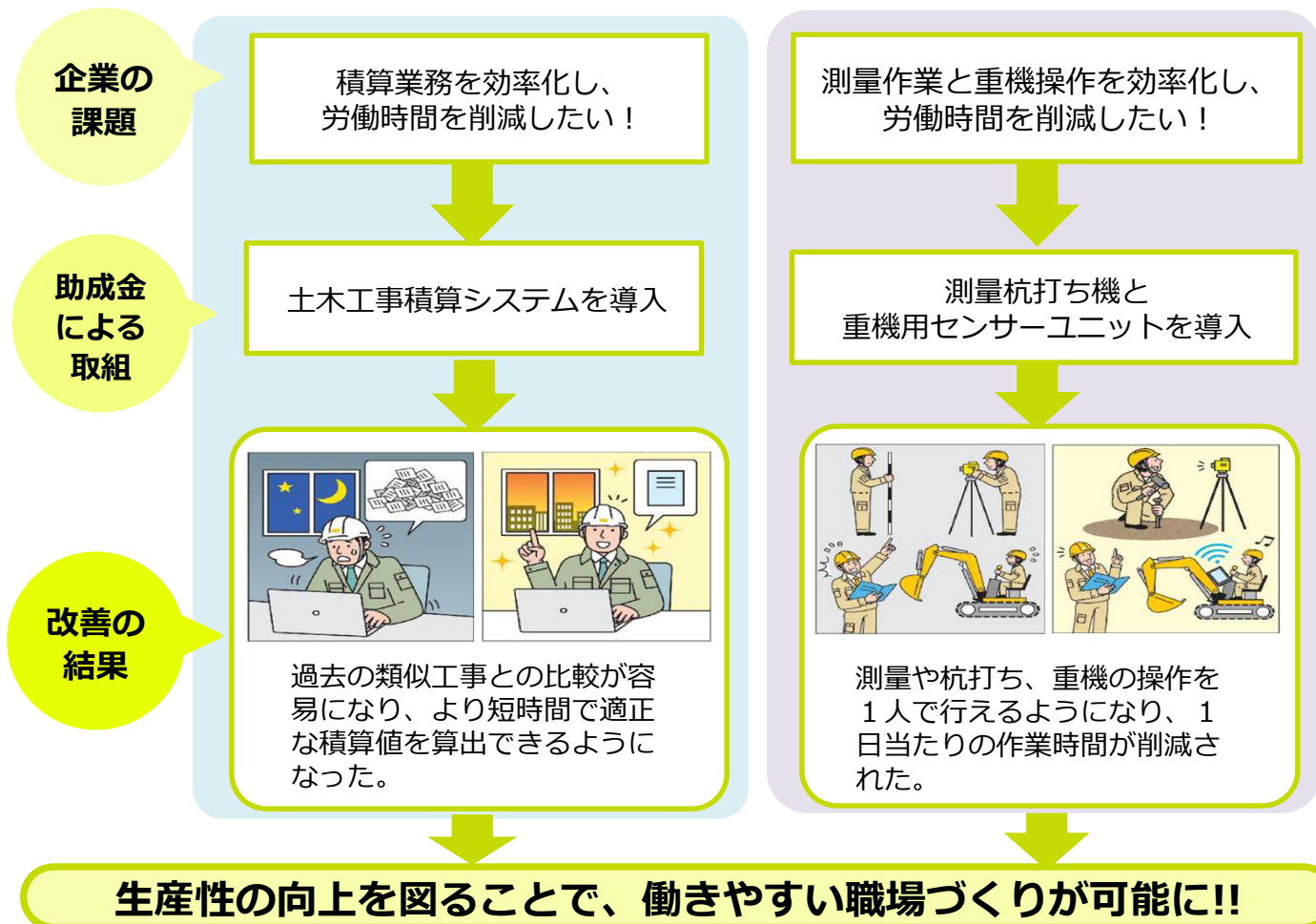


令和5年度「働き方改革推進支援助成金」 適用猶予業種等対応コース（建設業）のご案内

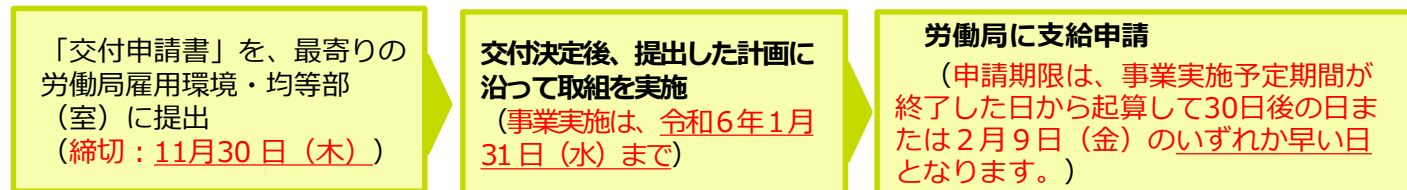


令和6年4月1日から、建設業にも、**時間外労働の上限規制が適用されます。**
このコースは、生産性を向上させ、労働時間の削減や週休2日制の推進に向けた環境整備に取り組む中小企業事業主の皆さまを支援します。ぜひご活用ください。

課題別にみる助成金の活用事例



ご利用の流れ



(注意) 本助成金は国の予算額に制約されるため、**11月30日以前に、予告なく受付を締め切る場合があります。**

助成内容について詳しくは、裏面をご参照ください。



ご不明な点やご質問がございましたら、企業の所在地を管轄する
都道府県労働局 雇用環境・均等部 または 雇用環境・均等室にお尋ねください。



申請書の記載例を掲載している「申請マニュアル」や「申請様式」は、こちらからダウンロードできます。



電子申請システムによる申請も可能です。詳しくはこちら
(<https://www.jgrants-portal.go.jp/>)



(2023.4)

適用猶予業種等対応コース（建設業）の助成内容

対象事業主

以下のいずれにも該当する事業主です。

1. 労働者災害補償保険の適用を受ける労働基準法第139条第1項に定める工作物の建設の事業その他これに関連する事業として厚生労働省令で定める事業を主たる事業として営む中小企業事業主(※1)であること。
2. 年5日の年次有給休暇の取得に向けて就業規則等を整備していること。
3. 交付申請時点で、36協定を締結していること。
4. 下記「成果目標」②を選択する場合、交付申請時点の所定休日が4週当たり4日から7日であること。

(※1)中小企業事業主の範囲

以下のいずれかの要件を満たす企業が中小企業になります。

- ・資本または出資額が**3億円以下**
- ・常時使用する労働者が**300人以下**

助成対象となる取組 ～いずれか1つ以上を実施～

- ① 労務管理担当者に対する研修(※2)
- ② 労働者に対する研修(※2)、周知・啓発
- ③ 外部専門家によるコンサルティング
- ④ 就業規則・労使協定等の作成・変更
- ⑤ 人材確保に向けた取り組み
- ⑥ 労務管理用ソフトウェア、労務管理用機器、デジタル式運行記録計の導入・更新(※3)
- ⑦ 労働能率の増進に資する設備・機器などの導入・更新(※3)

(※2) 研修には、勤務間インターバル制度に関するもの及び業務研修も含まれます。

(※3) 原則として、パソコン、タブレット、スマートフォンは対象となりません。

成果目標

以下の「成果目標」から1つ以上を選択の上、達成を目指して取組を実施してください。

- ① **月60時間を超える36協定の時間外・休日労働時間を縮減**させること。

- ・時間外労働と休日労働の合計時間数を月60時間以下に設定
- ・時間外労働と休日労働の合計時間数を月60時間を超え月80時間以下に設定

- ② 全ての対象事業場において、4週における**所定休日を1日から4日以上増加**させること。

上記の成果目標に加えて、指定する労働者の時間当たりの賃金額を3%以上または、5%以上で賃金引き上げを行うことを成果目標に加えることができます。

助成額

左記「成果目標」の達成状況に応じて、助成対象となる取組の実施に要した経費の一部を支給します。【助成額最大830万円】

助成額	以下のいずれか低い額
	I 以下1～2の上限額及び3の加算額の合計額 II 対象経費の合計額×補助率3/4(※4) (※4) 常時使用する労働者数が30人以下かつ、支給対象の取組で⑥から⑦を実施する場合で、その所要額が30万円を超える場合の補助率は4/5

【Iの上限額】

1. 成果目標①の上限額

事業実施後に設定する時間外労働と休日労働の合計時間数	事業実施前の設定時間数	
	現に有効な36協定において、時間外労働と休日労働の合計時間数を月80時間を超えて設定している事業場	現に有効な36協定において、時間外労働と休日労働の合計時間数を月60時間を超えて設定している事業場
時間外労働と休日労働の合計時間数を月60時間以下に設定	250万円	200万円
時間外労働と休日労働の合計時間数を月60時間を超え、月80時間以下に設定	150万円	—

2. 成果目標②の上限額：1日増加ごとに25万円(※5) (最大100万円)

(※5) 年間における所定休日数を定めている場合は、以下の計算式により、4週間当たりの所定休日を算出します。

$$(\text{年間所定休日数}) \div (365 \text{日} \div 7) \times 4$$

3. 賃金引き上げの達成時の加算額

(常時使用する労働者数が30人以下の場合)

引上げ人数	1～3人	4～6人	7～10人	11人～30人
3%以上引上げ	30万円	60万円	100万円	1人当たり10万円(上限300万円)
5%以上引上げ	48万円	96万円	160万円	1人当たり16万円(上限480万円)

(常時使用する労働者数が30人を超える場合)

引上げ人数	1～3人	4～6人	7～10人	11人～30人
3%以上引上げ	15万円	30万円	50万円	1人当たり5万円(上限150万円)
5%以上引上げ	24万円	48万円	80万円	1人当たり8万円(上限240万円)