

印刷する場合は、次のPDFファイルを御利用下さい。

## [印刷用PDFファイル](#)

### 建設経済情報「速報値」(1月 報告)

平成16年 1月14日

企画部 技術管理課

<東北地方の現況と見通し>

#### 15年12月における公共工事請負金額は前年同月比23.9%減の855億円となった。

東北地方における建設経済の景気動向は、建築物着工において増加しているものの、公共工事請負金額、建設工事受注金額、新設住宅着工が減少となっている。

15年11月の建築物着工床面積は前年同月比14.9%の増、新設住宅着工は前年同月比1.7%の減、建設労働需給不足率は $\Delta 0.1\%$ と過剰傾向となっている。

15年12月の企業倒産は件数で前年同月比53.7%と減少となっている。負債額でも前年同月比81.1%と減少となっている。

なお、建設業の倒産件数は22件と全産業で最多となっている。

< 施工 >	<a href="#">公共工事請負金額</a>	<a href="#">建設工事受注金額</a>	<a href="#">建築物着工床面積</a>
	<a href="#">新設住宅着工戸数</a>	<a href="#">15年度事業費等見込み額</a>	
< 労働 >	<a href="#">建設労働需給の不足率</a>		
< 倒産 >	<a href="#">企業倒産</a>		
< 景気 >	<a href="#">企業短期経済観測</a>	<a href="#">建設業景況</a>	

# 施工

## 1. 公共工事請負金額 (15年12月実績。東日本建設業保証)

東北の公共工事請負金額計は、前年同月比で23.9%減の855億円となっている。

内訳は地方公社(86.5%増)が増加となっているものの、公団・事業団等(44.5%減)、県(31.6%減)、国(29.6%減)及び市区町村(10.1%減)が減少となっている。

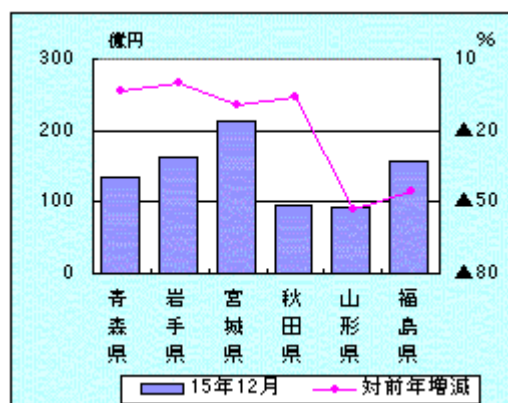
県別の前年同月比では、岩手県(±0.0%)が横這いとなっているものの、山形県(53.5%減)、福島県(45.1%減)、宮城県(9.3%減)、秋田県(6.2%減)及び青森県(3.7%減)が減少となっている。

[→ top](#)

公共工事請負金額

単位:億円.%

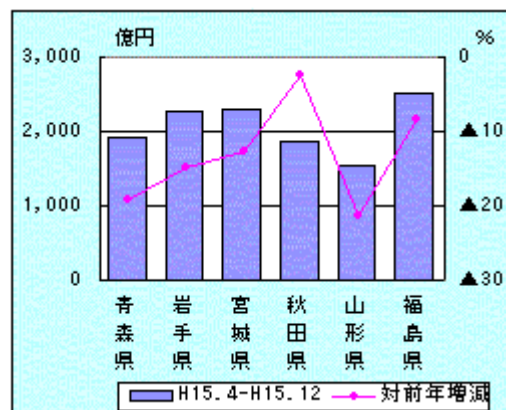
	15年12月	対前年増減
東北計	855	▲23.9
青森県	135	▲3.7
岩手県	162	±0.0
宮城県	213	▲9.3
秋田県	95	▲6.2
山形県	92	▲53.5
福島県	157	▲45.1



公共工事請負金額年度内累計

単位:億円.%

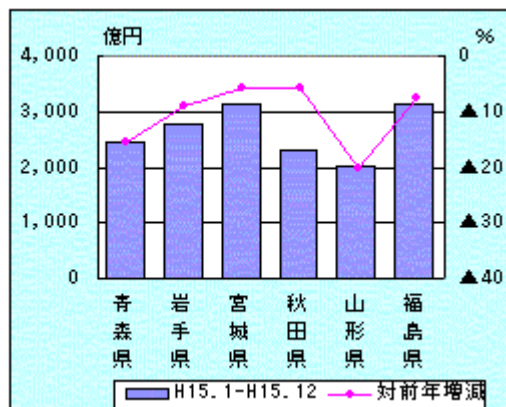
	H14.4-H14.12	H15.4-H15.12	対前年増減
東北計	14,290	12,406	▲13.2
青森県	2,363	1,907	▲19.3
岩手県	2,673	2,273	▲15.0
宮城県	2,619	2,288	▲12.6
秋田県	1,913	1,869	▲2.3
山形県	1,975	1,554	▲21.3
福島県	2,748	2,514	▲8.5

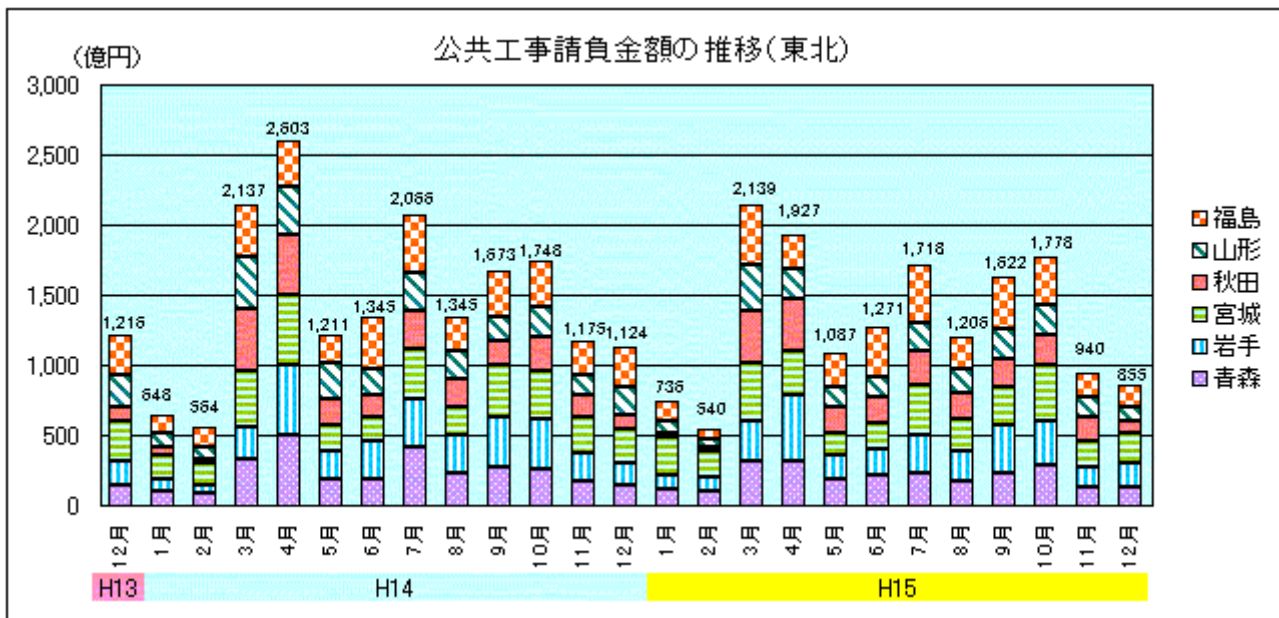


公共工事請負金額1年累計

単位:億円.%

	H14.1-H14.12	H15.1-H15.12	対前年増減
東北計	17,640	15,821	▲10.3
青森県	2,878	2,436	▲15.4
岩手県	3,042	2,769	▲9.0
宮城県	3,334	3,137	▲5.9
秋田県	2,456	2,310	▲5.9
山形県	2,530	2,019	▲20.2
福島県	3,400	3,149	▲7.4





## 2. 建設工事受注金額 (15年10月実績。国土交通省)

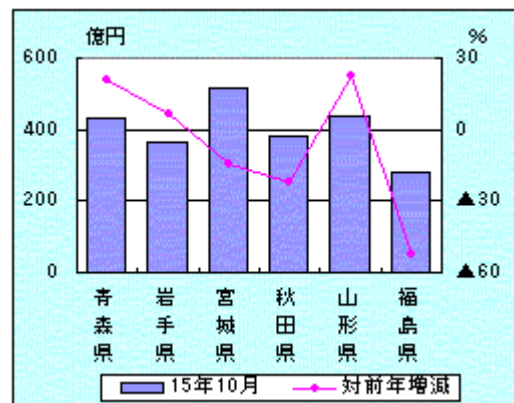
全国の受注高は4兆6,258億円で、前年同月比3.2%減となった。  
 東北は前年同月比で山形県(22.7%増)、青森県(20.8%増)及び岩手県(6.7%増)が増加となっているものの、福島県(52.8%減)、秋田県(22.3%減)及び宮城県(14.4%減)が減少となり、全体で12.0%減の2,404億円となった。

[→ top](#)

### 建設工事受注金額

単位: 億円

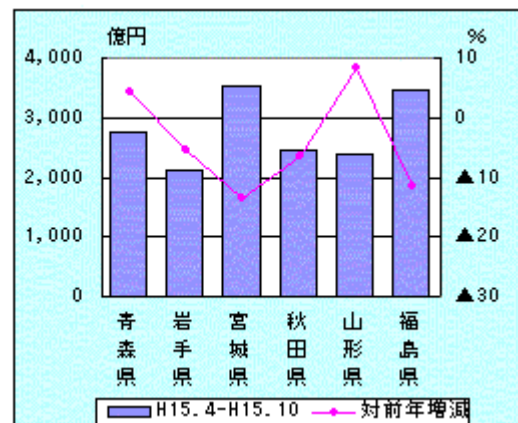
15年10月	受注高計	対前年増減
全国	46,258	▲3.2
東北計	2,404	▲12.0
青森県	429	+20.8
岩手県	364	+6.7
宮城県	517	▲14.4
秋田県	379	▲22.3
山形県	437	+22.7
福島県	279	▲52.8



### 建設工事受注金額年度内累計

単位: 億円, %

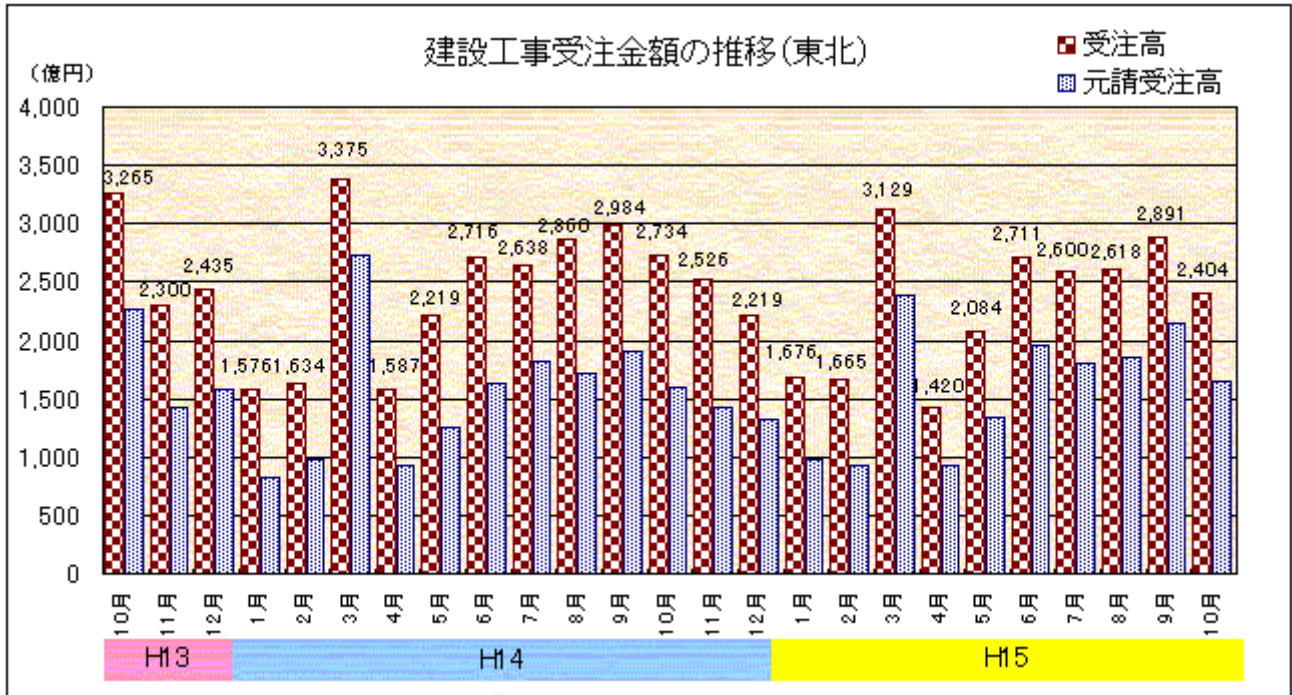
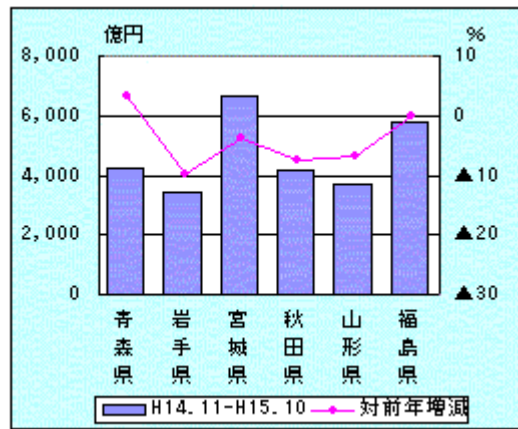
	H14.4-H14.10	H15.4-H15.10	対前年増減
全国	319,056	307,238	▲3.7
東北計	17,737	16,730	▲5.7
青森県	2,648	2,761	+4.3
岩手県	2,255	2,131	▲5.5
宮城県	4,077	3,524	▲13.6
秋田県	2,633	2,460	▲6.6
山形県	2,199	2,381	+8.3
福島県	3,926	3,473	▲11.5



建設工事受注金額 1年累計

単位:億円

	H13.11-H14.10	H14.11-H15.10	対前年増減
全国	559,148	530,532	▲5.1
東北計	29,057	27,945	▲3.8
青森県	4,073	4,203	+3.2
岩手県	3,824	3,443	▲10.0
宮城県	6,884	6,635	▲3.6
秋田県	4,531	4,188	▲7.6
山形県	3,934	3,665	▲6.8
福島県	5,811	5,811	±0.0



3. 建築物着工床面積 (15年11月実績。国土交通省)

全国の建築物着工床面積は、前年同月比で居住用 (0.1%増) は増加したが、非居住用 (9.9%減) は減少したため、全体では3.7%減の14,161千㎡となった。

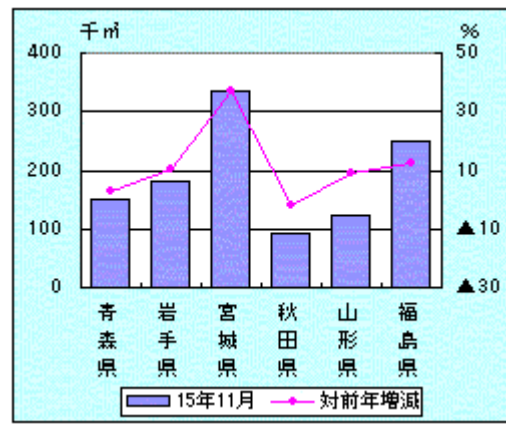
東北は前年同月比で秋田県 (1.7%減) が減少となっているものの、宮城県 (37.1%増)、福島県 (12.1%増)、岩手県 (10.3%増)、山形県 (9.0%増) 及び青森県 (2.8%増) が増加となり、全体では14.9%増の1,130千㎡となった。

[→ top](#)

### 建築物着工床面積

単位:千㎡.%

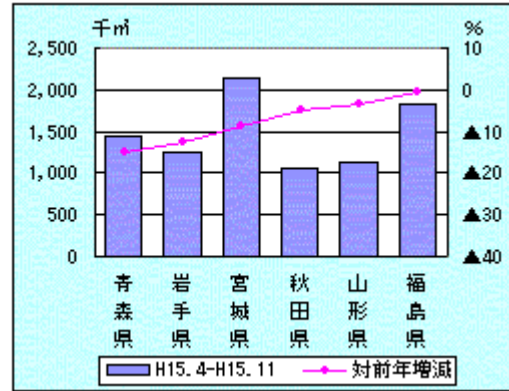
	15年11月	対前年増減
全国	14,161	▲3.7
東北計	1,130	+14.9
青森県	152	+2.8
岩手県	180	+10.3
宮城県	334	+37.1
秋田県	93	▲1.7
山形県	122	+9.0
福島県	249	+12.1



### 建築物着工床面積年度内累計

単位:千㎡.%

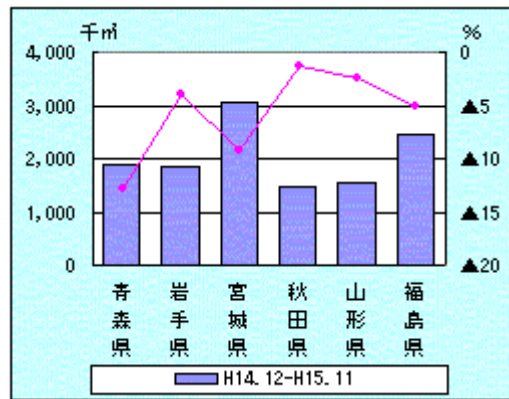
	H14.4-H14.11	H15.4-H15.11	対前年増減
全国	120,927	115,676	▲4.3
東北計	9,611	8,862	▲7.8
青森県	1,701	1,442	▲15.2
岩手県	1,429	1,247	▲12.7
宮城県	2,361	2,151	▲8.9
秋田県	1,121	1,066	▲4.9
山形県	1,162	1,123	▲3.4
福島県	1,841	1,834	▲0.4



### 建築物着工床面積1年累計

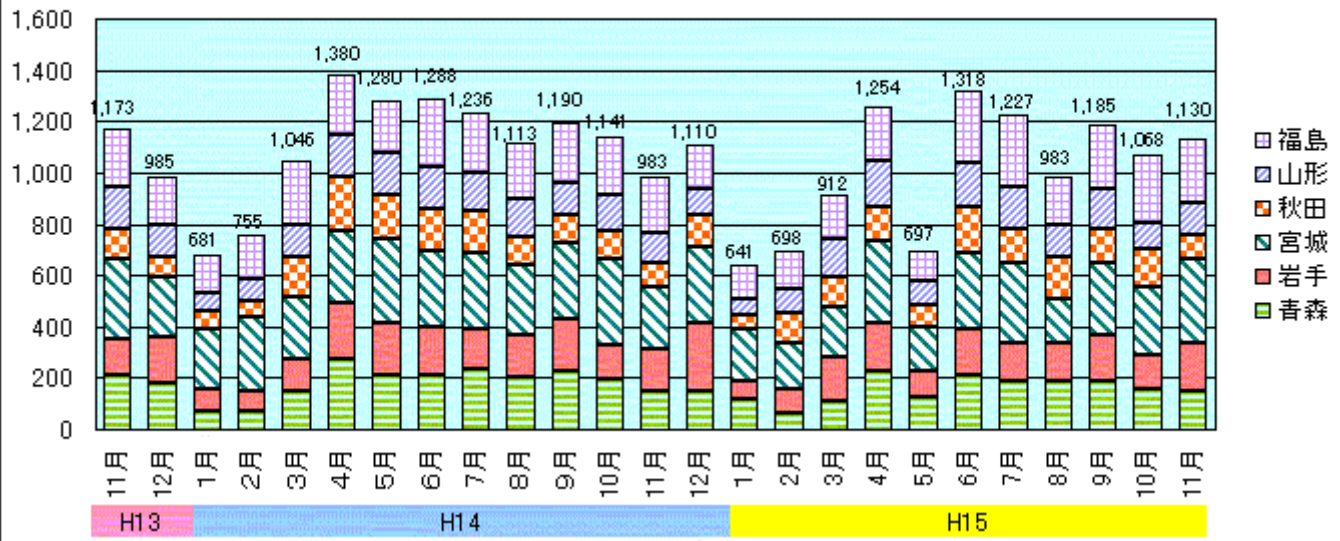
単位:千㎡.%

	H13.12-H14.11	H14.12-H15.11	対前年増減
全国	173,297	165,781	▲4.3
東北計	13,078	12,223	▲6.5
青森県	2,158	1,880	▲12.9
岩手県	1,917	1,840	▲4.0
宮城県	3,349	3,038	▲9.3
秋田県	1,489	1,469	▲1.3
山形県	1,569	1,530	▲2.5
福島県	2,599	2,467	▲5.1



### 建築物着工床面積の推移(東北)

(千㎡)



#### 4. 新設住宅着工戸数 (15年11月実績。国土交通省)

全国の新設住宅着工戸数は、前年同月比で給与住宅(25.9%増)、分譲住宅(7.4%増)は増加したが、持家(5.6%減)、貸家(1.6%減)は減少したため、全体では0.3%減の98,399戸となった。

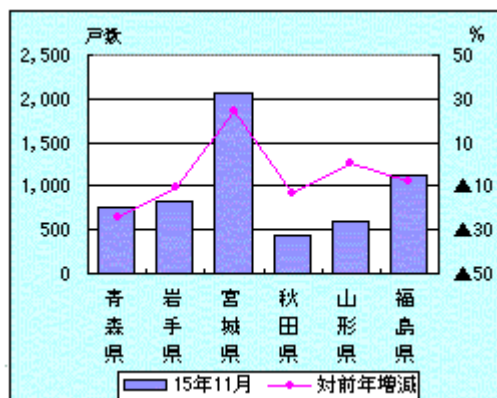
東北は前年同月比で宮城県(24.2%増)及び山形県(0.2%増)が増加となっているものの、青森県(24.6%減)、秋田県(12.9%減)、岩手県(10.4%減)及び福島県(7.8%減)が減少となり、全体で1.7%減の5,795戸となった。

[→ top](#)

新設住宅着工戸数

単位:戸数.%

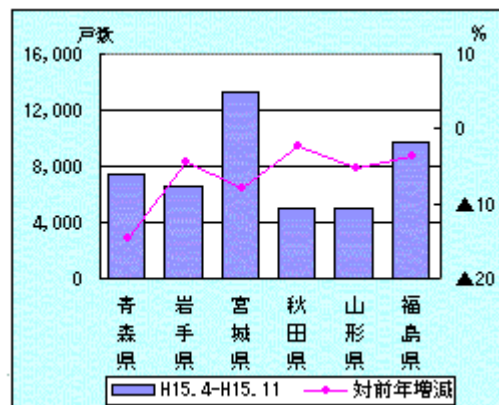
	15年11月	対前年増減
全国	98,399	▲0.3
東北計	5,795	▲1.7
青森県	760	▲24.6
岩手県	822	▲10.4
宮城県	2,061	+24.2
秋田県	445	▲12.9
山形県	591	+0.2
福島県	1,116	▲7.8



新設住宅着工戸数年度内累計

単位:戸数.%

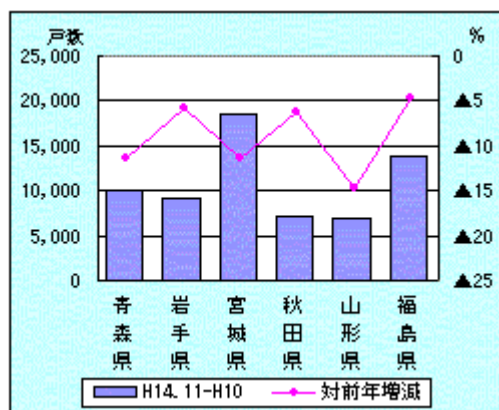
	H14.4-H14.11	H15.4-H15.11	対前年増減
全国	799,903	805,791	+0.7
東北計	50,438	46,965	▲6.9
青森県	8,667	7,404	▲14.6
岩手県	6,866	6,565	▲4.4
宮城県	14,422	13,266	▲8.0
秋田県	5,142	5,026	▲2.3
山形県	5,287	5,006	▲5.3
福島県	10,054	9,698	▲3.5

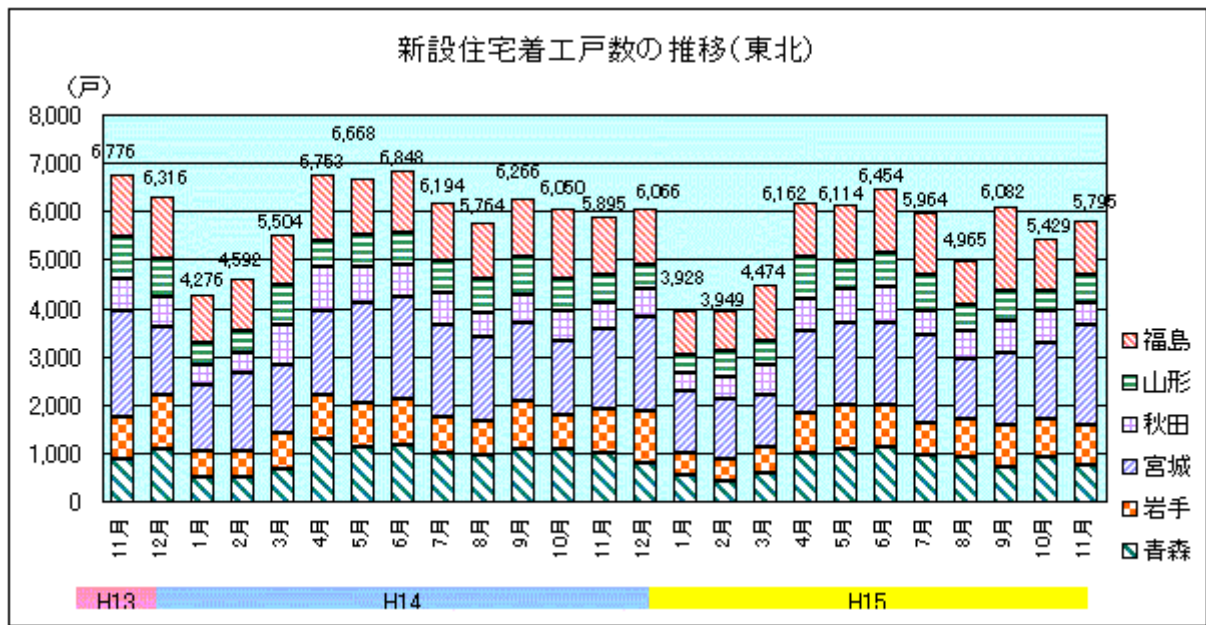


新設住宅着工戸数1年累計

単位:戸数.%

	H13.11-H14.10	H14.11-H15.10	対前年増減
全国	1,161,249	1,151,706	▲0.8
東北計	72,007	65,482	▲9.1
青森県	11,278	10,006	▲11.3
岩手県	9,730	9,165	▲5.8
宮城県	20,773	18,428	▲11.3
秋田県	7,542	7,078	▲6.2
山形県	8,145	6,952	▲14.6
福島県	14,539	13,853	▲4.7





## 5. 15年度事業費等見込み額 (15年9月末見込額。公共事業施行対策東北地方連絡協議会)

15年度における東北全体の事業費は2兆3,674億円、前年度精算額比は14.5%減となっている。本工事費は2兆2,390億円、前年度精算額比は13.5%減となっている。

なお、上半期まで(4月～9月)の本工事費発注計画額は、1兆6,166億円となり、発注率は約72%となっている。

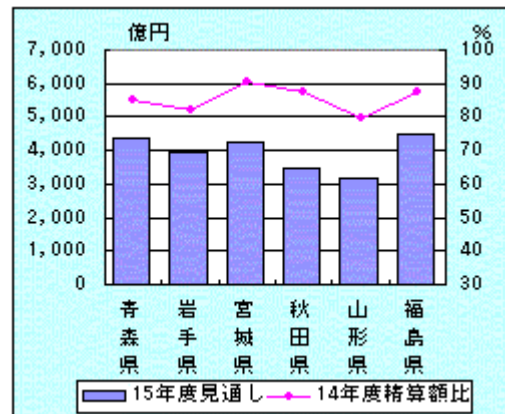
[→ top](#)

### 15年度事業費等見込み額

#### 1) 事業費

単位: 億円、%

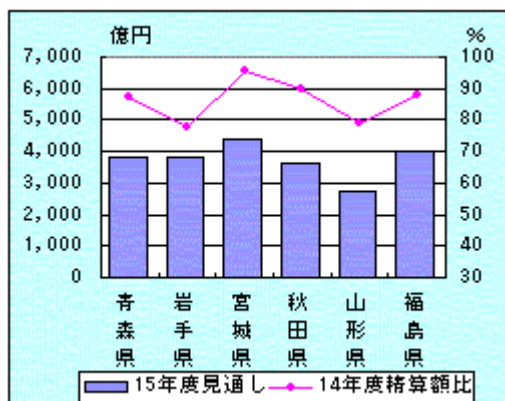
	15年度見通し	14年度精算額	14年度精算額比
東北計	23,674	27,696	85.5
青森県	4,368	5,134	85.1
岩手県	3,962	4,825	82.1
宮城県	4,230	4,684	90.3
秋田県	3,455	3,944	87.6
山形県	3,199	4,006	79.9
福島県	4,460	5,104	87.4



#### 2) 本工事費

単位: 億円、%

	15年度見通し	14年度精算額	14年度精算額比
東北計	22,390	25,899	86.5
青森県	3,841	4,402	87.2
岩手県	3,810	4,890	77.9
宮城県	4,362	4,566	95.5
秋田県	3,628	4,028	90.1
山形県	2,713	3,438	78.9
福島県	4,036	4,575	88.2



## 労働

### 1. 建設労働需給の不足率 (15年11月調査。国土交通省)

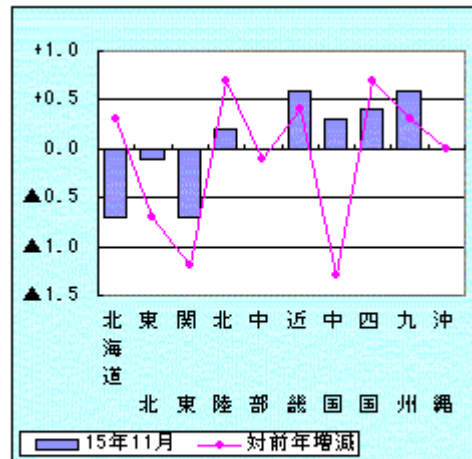
全国8職種計の不足率(原数値)は0.0%とバランスがとれた状態となっている。

東北管内における不足率(原数値)は、 $\Delta 0.1$ と過剰傾向となっている。

[→ top](#)

建設労働需給の不足率(8職種計。%)

	15年11月	対前年増減
全国	0.0	▲0.2
北海道	▲0.7	+0.3
東北	▲0.1	▲0.7
関東	▲0.7	▲1.2
北陸	+0.2	+0.7
中部	0.0	▲0.1
近畿	+0.6	+0.4
中国	+0.3	▲1.3
四国	+0.4	+0.7
九州	+0.6	+0.3
沖縄	0.0	0.0

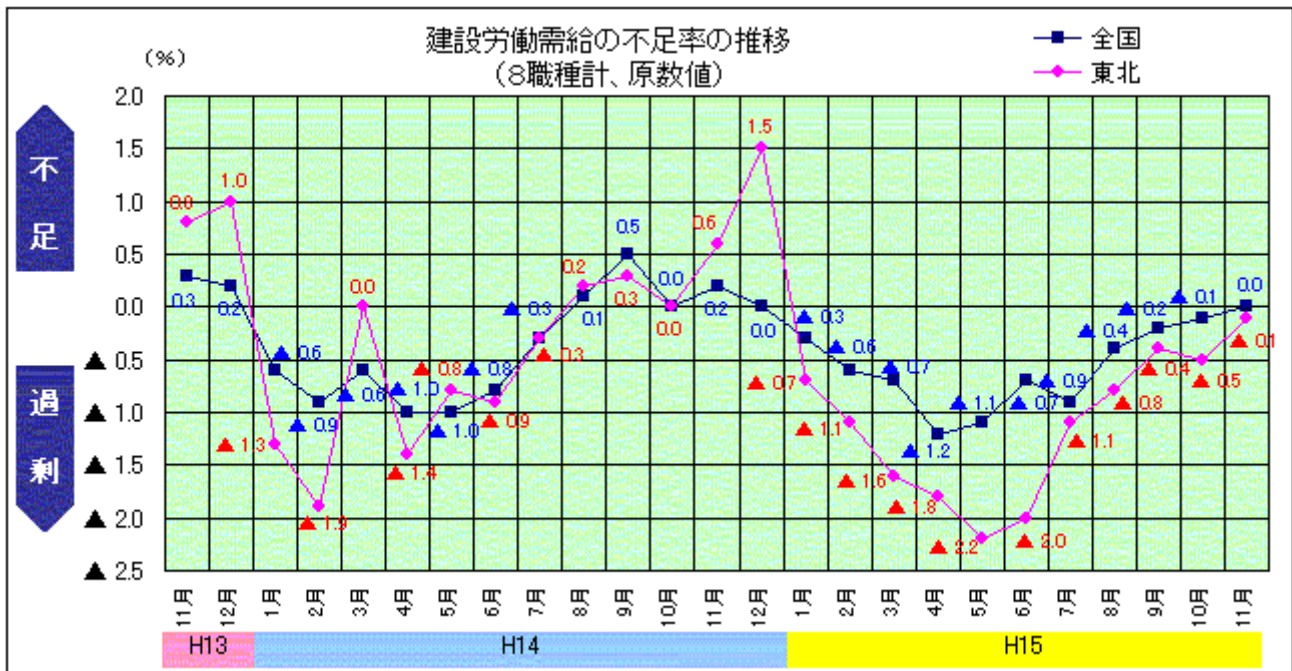


<備考>

1)年月欄のプラスは不足,マイナス(△印)は過剰。原数値

2)対前年増減欄のプラス(+)は不足の方向へ,マイナス(-)は過剰の方向に変化。

3)8職種とは型枠工(土木、建築)、左官、とび工、鉄筋工(土木、建築)、電工、配管工。





# 1. 企業倒産 (15年12月実績。負債総額1,000万以上。東京商工リサーチ)

東北の企業倒産状況は件数において前年同月比53.7%の58件と減少している。県別では、宮城県(29.4%)、岩手県(44.4%)、秋田県(50.0%)、山形県(53.3%)、青森県(72.2%)、福島県(85.0%)と全て減少となっている。

負債額では福島県(407.9%)が増加となっているものの、宮城県(14.1%)、秋田県(22.5%)、岩手県(27.5%)、山形県(49.2%)及び青森県(52.0%)と全体でも81.1%の減少になっている。

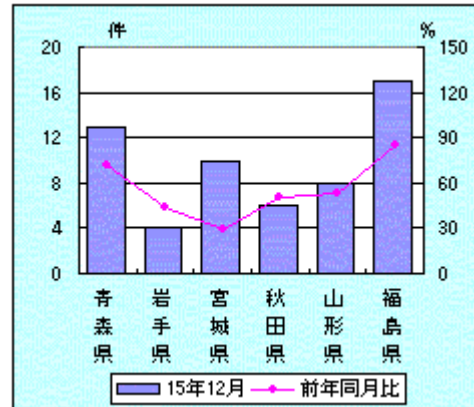
なお、建設業の倒産件数は前年同月比50.0%となっており、全産業で最多の22件となっている。

[→ top](#)

## 企業倒産状況

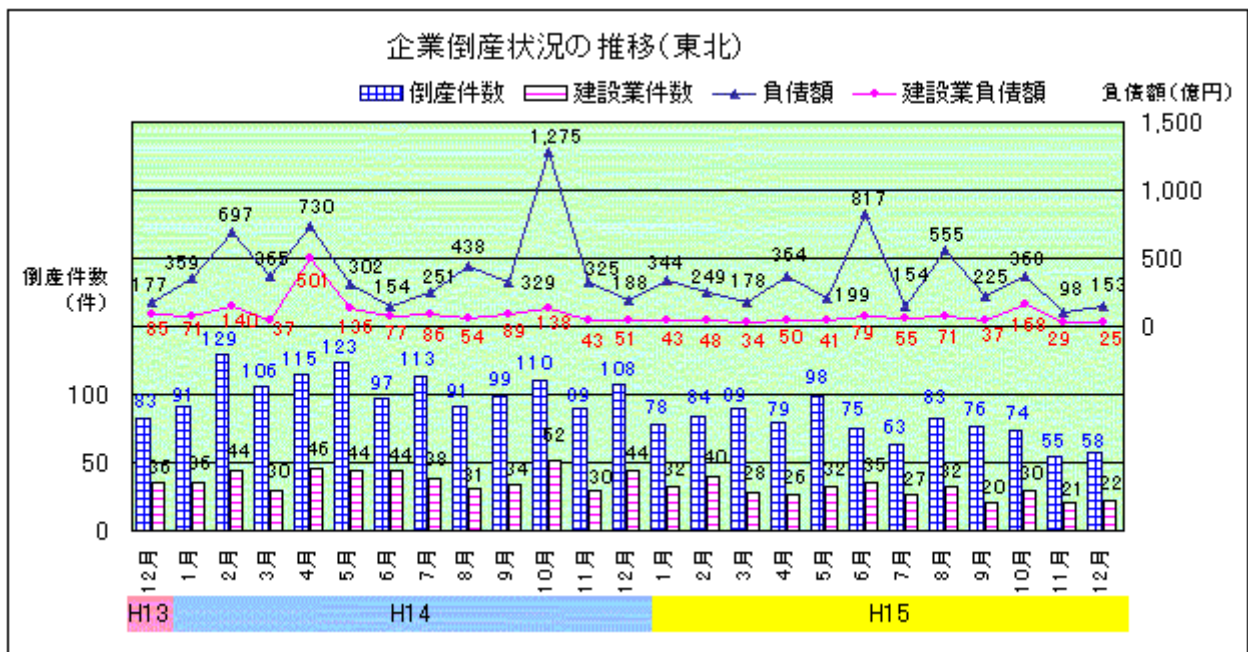
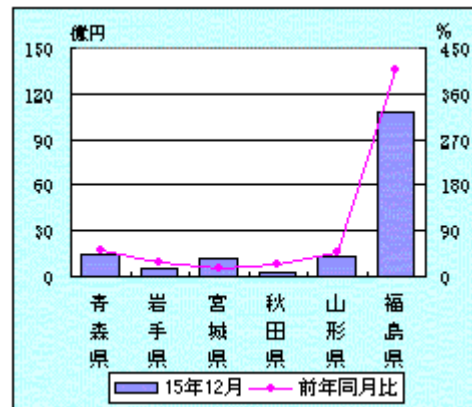
### 1) 件数

	15年12月	前年同月比
東北計	58	53.7
青森県	13	72.2
岩手県	4	44.4
宮城県	10	29.4
秋田県	6	50.0
山形県	8	53.3
福島県	17	85.0
東北計のうち建設業	22	50.0



### 2) 負債額

	15年12月	前年同月比
東北計	153	81.1
青森県	14	52.0
岩手県	5	27.5
宮城県	12	14.1
秋田県	2	22.5
山形県	13	49.2
福島県	108	407.9
東北計のうち建設業	25	49.1



## 1. 企業短期経済観測（2003年12月調査。東北地区6県。日本銀行仙台支店）

### 1) 業況判断

足もとは、製造業の大幅改善を主因に「悪い」超幅が縮小。もともと、先行きは製造業、非製造業とも「悪い」超幅が若干拡大。

製造業は、デジタル製品の需要好調な電気機械および輸出好調な鉄鋼等一部素材関連を中心に、前回比「悪い」超幅は大幅に縮小した。

先行きは、電気機械等多くの業種で競争激化に伴う販売価格の下落懸念から、「悪い」超幅の拡大を予想している。

非製造業は、運輸・倉庫がリストラ効果による収益改善等から好転したが、建設・不動産の悪化から、製造業に比べると小幅な改善に止まった。

先行きは、卸・小売が売上増加を期待し改善を見込んでいるが、建設・不動産が公共工事の減少懸念などから一段の悪化を予想しているため、全体では小幅ながらも「悪い」超幅拡大を予想している。

(参考)

主な変化業種

製造業

改善業種：電気機械、鉄鋼、木材・木製品

悪化業種：繊維

非製造業

改善業種：運輸・倉庫、サービス・リース

悪化業種：建設・不動産

### 2) 売上高・経常収益

2003年度の売上高は、前年度比ほぼ横這いに止まる見通し。一方、経常利益は、2年連続して増益を維持する計画。

製造業は、売上げは、前年比ほぼ横這いに止まるものの、経常利益は、リストラ効果の継続から前回調査比上方修正され、前年度比1割程度の増益を計画。

非製造業は、売上げが横這いの中で、経常利益は小幅の増益となっている。

### 3) ソフトウェアを含む設備投資額

2003年度の設備投資は、前回調査に比べ上方修正され、前年度を2割強上回る計画。

製造業は、大手電気機械関連の能力増強投資を中心に、前年を3割近く上回る計画となっている。

非製造業は、一部通信関連に投資上積みの動きがみられたことから、前回調査比上方修正され、前年を1割強上回る計画となっている。

## 2. 建設業景況（東日本建設業保証）

☆☆ 2003年10月調査が最新のデータとなっております。12月報告から内容は同じです。 ☆☆

<概観>

東北6県の15年7月～9月期については、地元建設業界の景気悪い傾向は続いており、15年10月～12月期の見通しでは、資金繰りは厳しい傾向が強まる見通しとしている。

	実績（15年7月～9月期）	見通し（15年10月～12月期）
全 国	受注総額は減少傾向が続いている	資金繰りは厳しい傾向がやや強まる見通し
青森県	受注総額は減少傾向がかなり強まる	短期借入金が増加傾向が強まる見通し
岩手県	受注総額は減少傾向が続いている	資金繰りは厳しい傾向が強まる見通し
宮城県	受注は減少傾向やや弱まる	受注は減少傾向強まる見通し
秋田県	受注総額は増加傾向が強まっている	資金繰りは厳しい傾向が強まる見通し
山形県	地元建設業界の景気は悪い傾向がやや弱まっている	受注総額は減少傾向が弱まる見通し
福島県	収益は、減少傾向がやや弱まっている	受注総額は、減少傾向が強まる見通し