

印刷する場合は、次のPDFファイルを御利用下さい。

[印刷用PDFファイル](#)

建設経済情報「速報値」 (8月 報告)

平成15年8月8日

企画部 技術管理課

<東北地方の現況と見通し>

東北地方における建設経済の景気動向は、建築物着工において増加しているものの、公共工事請負金額、建設工事受注金額、新設住宅着工が減少となっている。

15年7月における公共工事請負金額は前年同月比16.8%減の1,718億円となった。

15年6月の建築物着工床面積は前年同月比2.3%の増、新設住宅着工は前年同月比5.8%の減、建設労働需給不足率は $\Delta 2.0\%$ と過剰傾向となっている。

15年7月の企業倒産は件数で前年同月比55.8%と大きく減少となっている。負債額でも前年同月比61.5%と減少となっている。
なお、建設業の倒産件数は27件と全産業で最多となっている。

| | | | |
|--------|----------------------------|------------------------------|--------------------------|
| < 施工 > | 公共工事請負金額 | 建設工事受注金額 | 建築物着工床面積 |
| | 新設住宅着工戸数 | 15年度事業費等見込み額 | |
| < 労働 > | 建設労働需給の不足率 | | |
| < 倒産 > | 企業倒産 | | |
| < 景気 > | 企業短期経済観測 | 建設業景況 | |

施工

1. 公共工事請負金額 (15年7月実績。東日本建設業保証)

東北の公共工事請負金額計は、前年同月比で16.8%減の1,718億円となっている。

内訳は公団・事業団等 (18.6%増) が増加となっているものの、地方公社 (48.9%減)、国 (31.1%減)、市区町村 (17.1%減) 及び県 (5.6%減) が減少となっている。

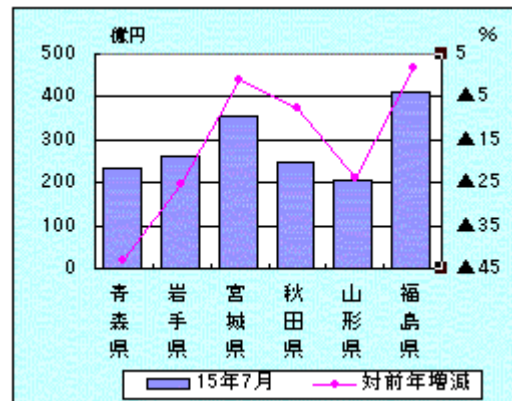
県別の前年同月比では、福島県 (1.6%増) が増加となっているものの、青森県 (43.1%減)、岩手県 (25.3%減)、山形県 (23.9%減)、秋田県 (7.4%減) 及び宮城県 (1.0%減) が減少となっている。

[→ top](#)

公共工事請負金額

単位:億円.%

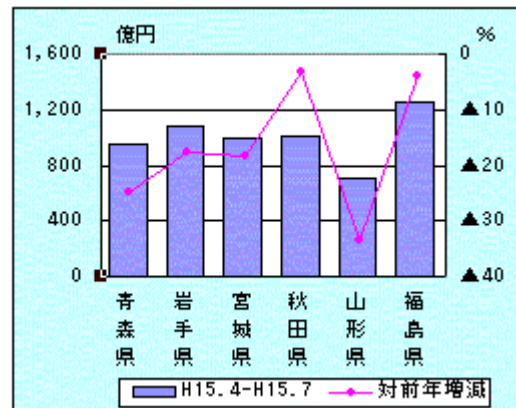
| | 15年7月 | 対前年増減 |
|-----|-------|-------|
| 東北計 | 1,718 | ▲16.8 |
| 青森県 | 234 | ▲43.1 |
| 岩手県 | 263 | ▲25.3 |
| 宮城県 | 353 | ▲1.0 |
| 秋田県 | 250 | ▲7.4 |
| 山形県 | 207 | ▲23.9 |
| 福島県 | 411 | +1.6 |



公共工事請負金額年度内累計

単位:億円.%

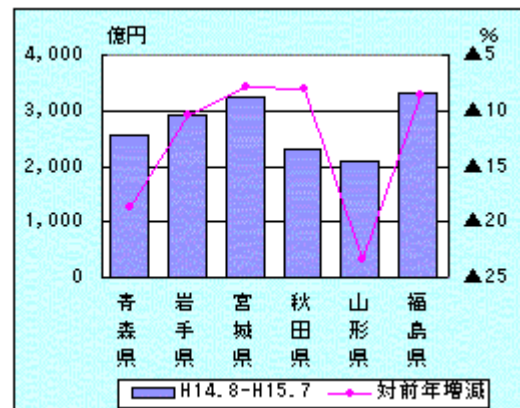
| | H14.4-H14.7 | H15.4-H15.7 | 対前年増減 |
|-----|-------------|-------------|-------|
| 東北計 | 7,226 | 6,004 | ▲16.9 |
| 青森県 | 1,277 | 958 | ▲25.0 |
| 岩手県 | 1,324 | 1,088 | ▲17.8 |
| 宮城県 | 1,217 | 993 | ▲18.5 |
| 秋田県 | 1,042 | 1,009 | ▲3.2 |
| 山形県 | 1,061 | 705 | ▲33.5 |
| 福島県 | 1,304 | 1,251 | ▲4.1 |

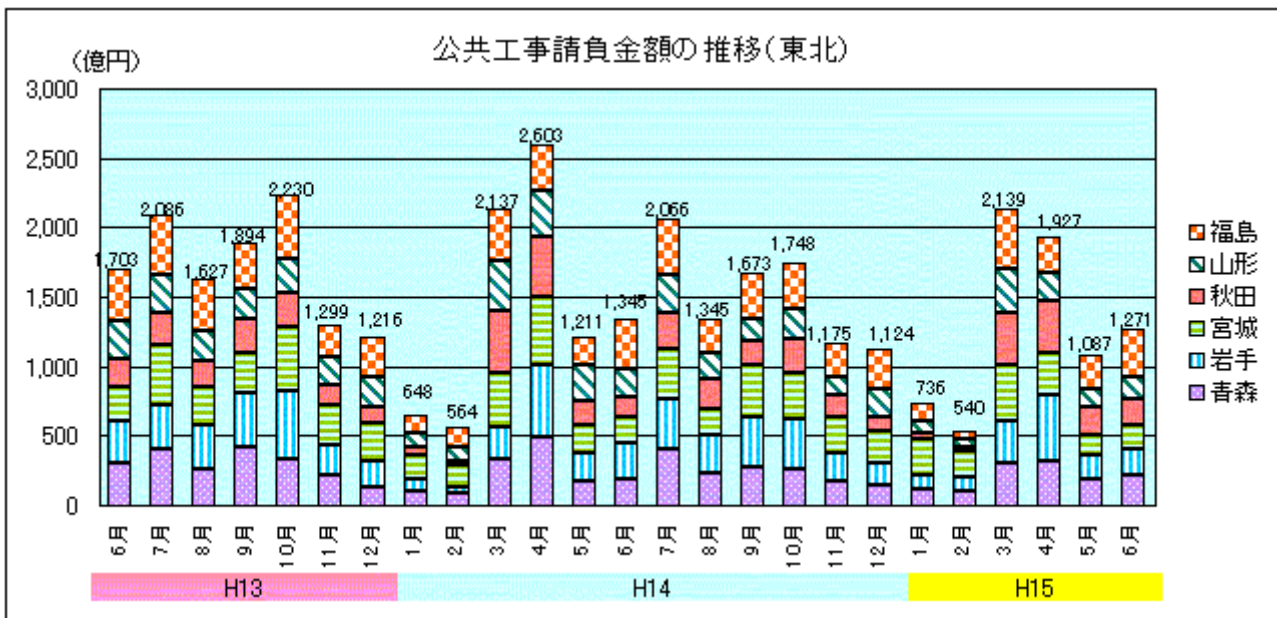


公共工事請負金額1年累計

単位:億円.%

| | H13.8-H14.7 | H14.8-H15.7 | 対前年増減 |
|-----|-------------|-------------|-------|
| 東北計 | 18,841 | 16,483 | ▲12.5 |
| 青森県 | 3,167 | 2,573 | ▲18.8 |
| 岩手県 | 3,274 | 2,933 | ▲10.4 |
| 宮城県 | 3,519 | 3,243 | ▲7.9 |
| 秋田県 | 2,524 | 2,321 | ▲8.0 |
| 山形県 | 2,717 | 2,084 | ▲23.3 |
| 福島県 | 3,640 | 3,329 | ▲8.6 |





2. 建設工事受注金額 (15年5月実績。国土交通省)

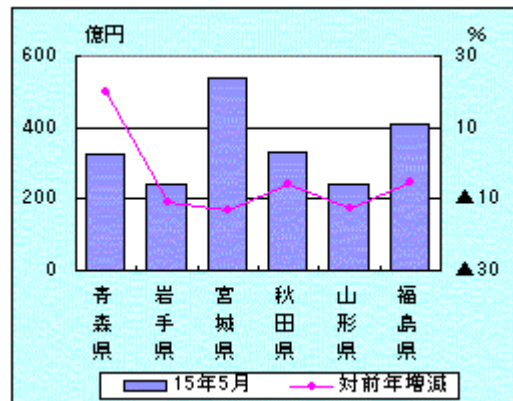
全国の受注高は3兆7,600億円で、前年同月比5.0%減となった。
 東北は前年同月比で青森県(19.9%増)が増加となっているものの、
 宮城県(12.9%減)、山形県(12.5%減)、岩手県(10.8%減)、秋田県
 (6.1%減)及び福島県(5.6%減)が減少となり、全体で6.1%減の
 2,084億円となった。

[→ top](#)

建設工事受注金額

単位:億円

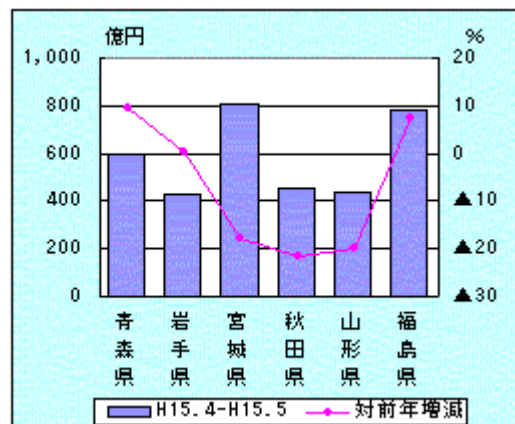
| 15年5月 | 受注高計 | 対前年増減 |
|-------|--------|-------|
| 全国 | 37,600 | ▲5.0 |
| 東北計 | 2,084 | ▲6.1 |
| 青森県 | 326 | +19.9 |
| 岩手県 | 240 | ▲10.8 |
| 宮城県 | 540 | ▲12.9 |
| 秋田県 | 329 | ▲6.1 |
| 山形県 | 240 | ▲12.5 |
| 福島県 | 409 | ▲5.6 |



建設工事受注金額年度内累計

単位:億円,%

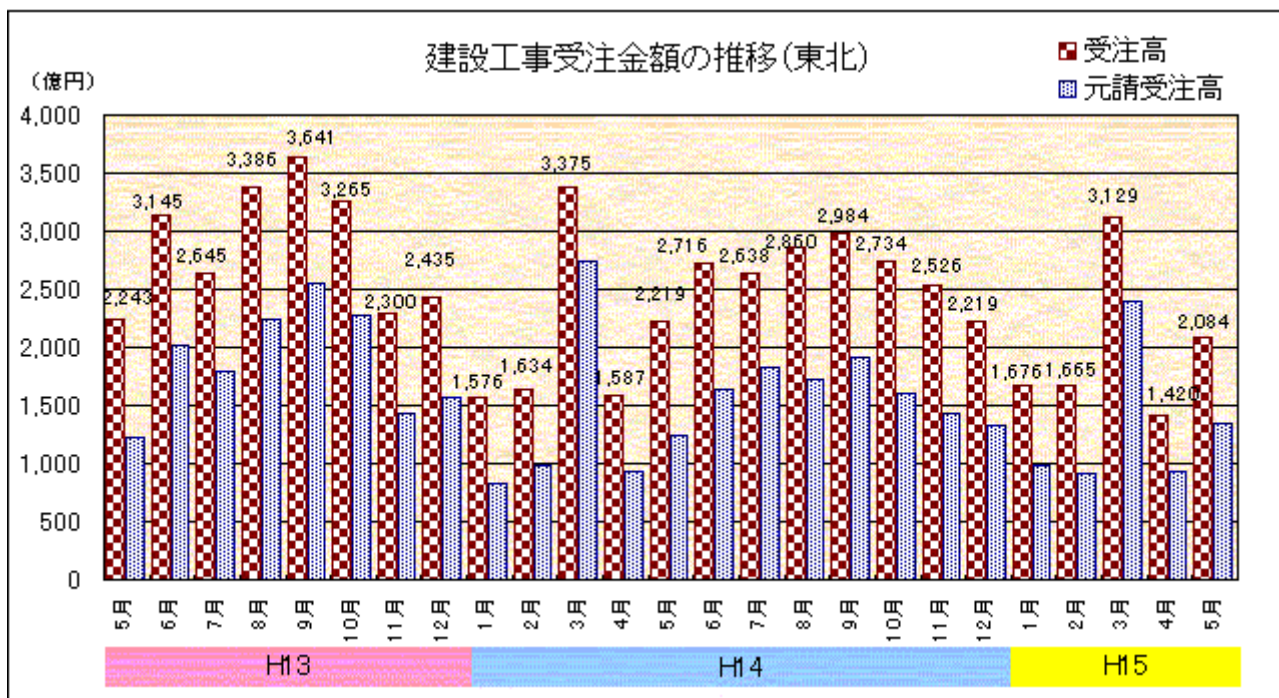
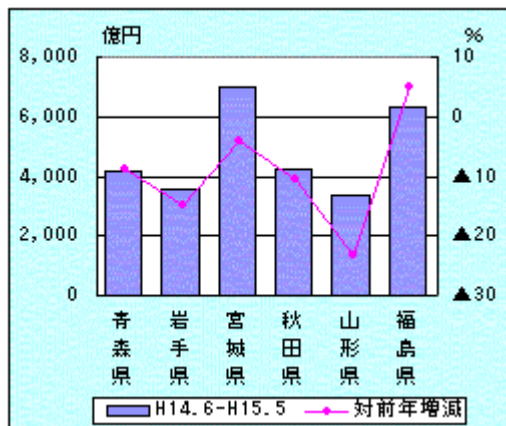
| | H14.4-H14.5 | H15.4-H15.5 | 対前年増減 |
|-----|-------------|-------------|-------|
| 全国 | 72,622 | 70,191 | ▲3.3 |
| 東北計 | 3,806 | 3,505 | ▲7.9 |
| 青森県 | 547 | 598 | +9.4 |
| 岩手県 | 431 | 431 | +0.2 |
| 宮城県 | 980 | 805 | ▲17.8 |
| 秋田県 | 580 | 455 | ▲21.6 |
| 山形県 | 544 | 436 | ▲19.9 |
| 福島県 | 725 | 779 | +7.5 |



建設工事受注金額1年累計

単位:億円

| | H13.6-H14.5 | H14.6-H15.5 | 対前年増減 |
|-----|-------------|-------------|-------|
| 全国 | 581,798 | 539,920 | ▲7.2 |
| 東北計 | 31,208 | 28,651 | ▲8.2 |
| 青森県 | 4,539 | 4,142 | ▲8.7 |
| 岩手県 | 4,193 | 3,568 | ▲14.9 |
| 宮城県 | 7,323 | 7,013 | ▲4.2 |
| 秋田県 | 4,731 | 4,236 | ▲10.5 |
| 山形県 | 4,405 | 3,374 | ▲23.4 |
| 福島県 | 6,018 | 6,318 | +5.0 |



3. 建築物着工床面積 (15年6月実績。国土交通省)

全国の建築物着工床面積は、前年同月比で居住用(12.3%増)、非居住用(6.1%増)とともに増加したため、全体では10.0%増の17,212千㎡となった。

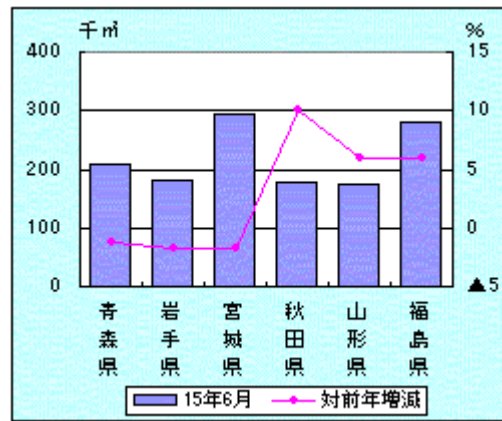
東北は前年同月比で宮城県(1.8%減)、岩手県(1.7%減)及び青森県(1.3%減)が減少となっているものの、秋田県(10.0%増)、福島県(6.0%増)及び山形県(5.9%増)が増加となり、全体では2.3%増の1,318千㎡となった。

[→ top](#)

建築物着工床面積

単位:千㎡,%

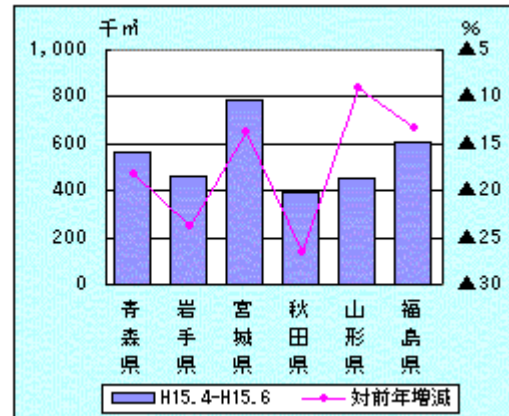
| | 15年6月 | 対前年増減 |
|-----|--------|-------|
| 全国 | 17,212 | +10.0 |
| 東北計 | 1,318 | +2.3 |
| 青森県 | 210 | ▲1.3 |
| 岩手県 | 182 | ▲1.7 |
| 宮城県 | 294 | ▲1.8 |
| 秋田県 | 178 | +10.0 |
| 山形県 | 175 | +5.9 |
| 福島県 | 279 | +6.0 |



建築物着工床面積年度内累計

単位:千㎡,%

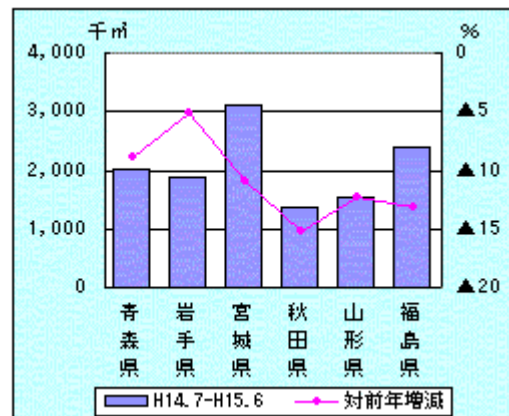
| | H14.4-H14.6 | H15.4-H15.6 | 対前年増減 |
|-----|-------------|-------------|-------|
| 全国 | 46,967 | 41,224 | ▲12.2 |
| 東北計 | 3,948 | 3,269 | ▲17.2 |
| 青森県 | 692 | 565 | ▲18.4 |
| 岩手県 | 610 | 465 | ▲23.8 |
| 宮城県 | 913 | 788 | ▲13.7 |
| 秋田県 | 540 | 396 | ▲26.7 |
| 山形県 | 494 | 449 | ▲9.1 |
| 福島県 | 699 | 606 | ▲13.3 |



建築物着工床面積1年累計

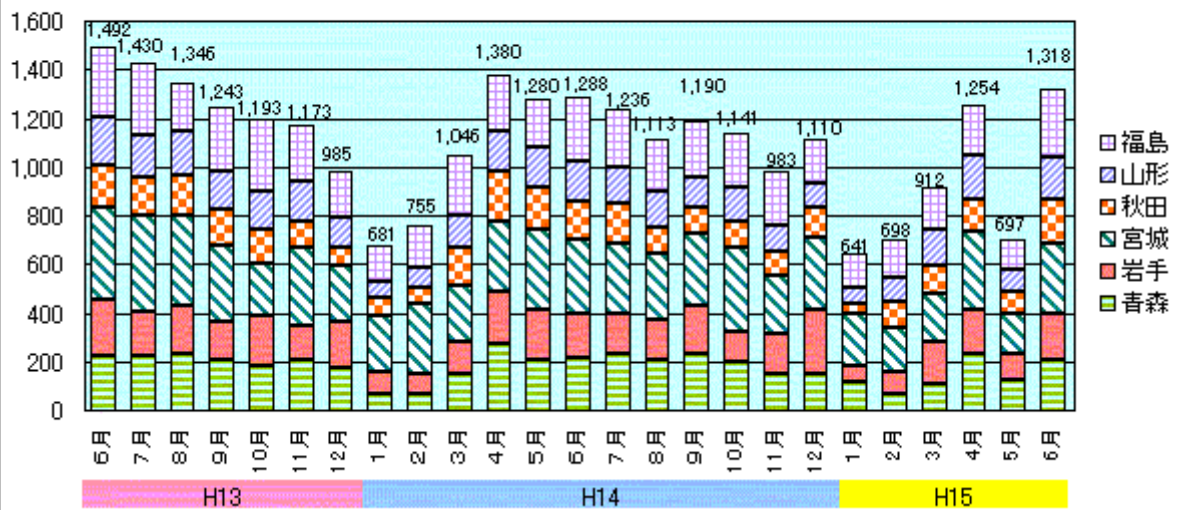
単位:千㎡,%

| | H13.7-H14.6 | H14.7-H15.6 | 対前年増減 |
|-----|-------------|-------------|-------|
| 全国 | 179,270 | 165,289 | ▲7.8 |
| 東北計 | 13,800 | 12,293 | ▲10.9 |
| 青森県 | 2,207 | 2,012 | ▲8.8 |
| 岩手県 | 1,979 | 1,877 | ▲5.2 |
| 宮城県 | 3,504 | 3,123 | ▲10.9 |
| 秋田県 | 1,629 | 1,380 | ▲15.3 |
| 山形県 | 1,738 | 1,524 | ▲12.3 |
| 福島県 | 2,741 | 2,381 | ▲13.1 |



建築物着工床面積の推移(東北)

(千㎡)



4. 新設住宅着工戸数 (15年6月実績。国土交通省)

全国の新設住宅着工戸数は、前年同月比で給与住宅(7.1%減)は減少したが、持家(20.9%増)、貸家(13.8%増)、分譲住宅(3.8%増)は増加したため、全体では13.4%増の115,081戸となった。

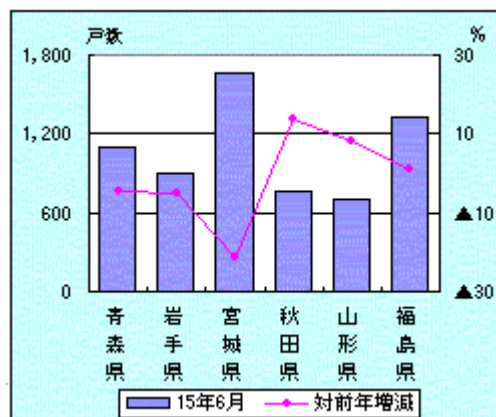
東北は前年同月比で秋田県(13.9%増)、山形県(8.0%増)及び福島県(1.0%増)が増加となっているものの、宮城県(21.3%減)、岩手県(5.1%減)及び青森県(4.7%減)が減少となり、全体で5.8%減の6,454戸となった。

[→ top](#)

新設住宅着工戸数

単位:戸数.%

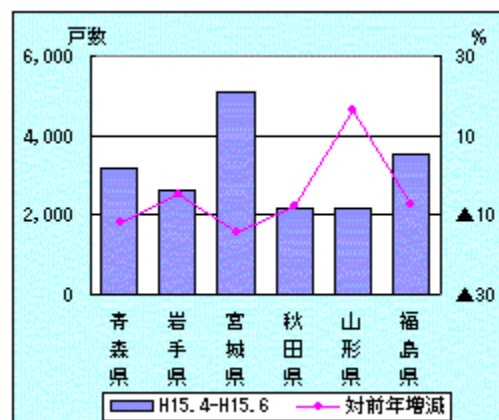
| | 15年6月 | 対前年増減 |
|-----|---------|-------|
| 全国 | 115,081 | +13.4 |
| 東北計 | 6,454 | ▲5.8 |
| 青森県 | 1,103 | ▲4.7 |
| 岩手県 | 900 | ▲5.1 |
| 宮城県 | 1,667 | ▲21.3 |
| 秋田県 | 763 | +13.9 |
| 山形県 | 701 | +8.0 |
| 福島県 | 1,320 | +1.0 |



新設住宅着工戸数年度内累計

単位:戸数.%

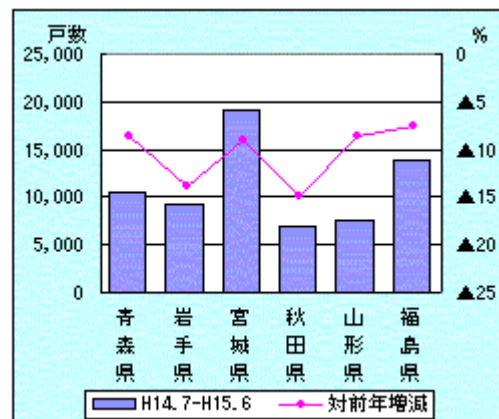
| | H14.4-H14.6 | H15.4-H15.6 | 対前年増減 |
|-----|-------------|-------------|-------|
| 全国 | 306,536 | 313,327 | +2.2 |
| 東北計 | 20,269 | 18,730 | ▲7.6 |
| 青森県 | 3,579 | 3,163 | ▲11.6 |
| 岩手県 | 2,766 | 2,631 | ▲4.9 |
| 宮城県 | 5,926 | 5,078 | ▲14.3 |
| 秋田県 | 2,323 | 2,145 | ▲7.7 |
| 山形県 | 1,861 | 2,169 | +16.6 |
| 福島県 | 3,814 | 3,544 | ▲7.1 |

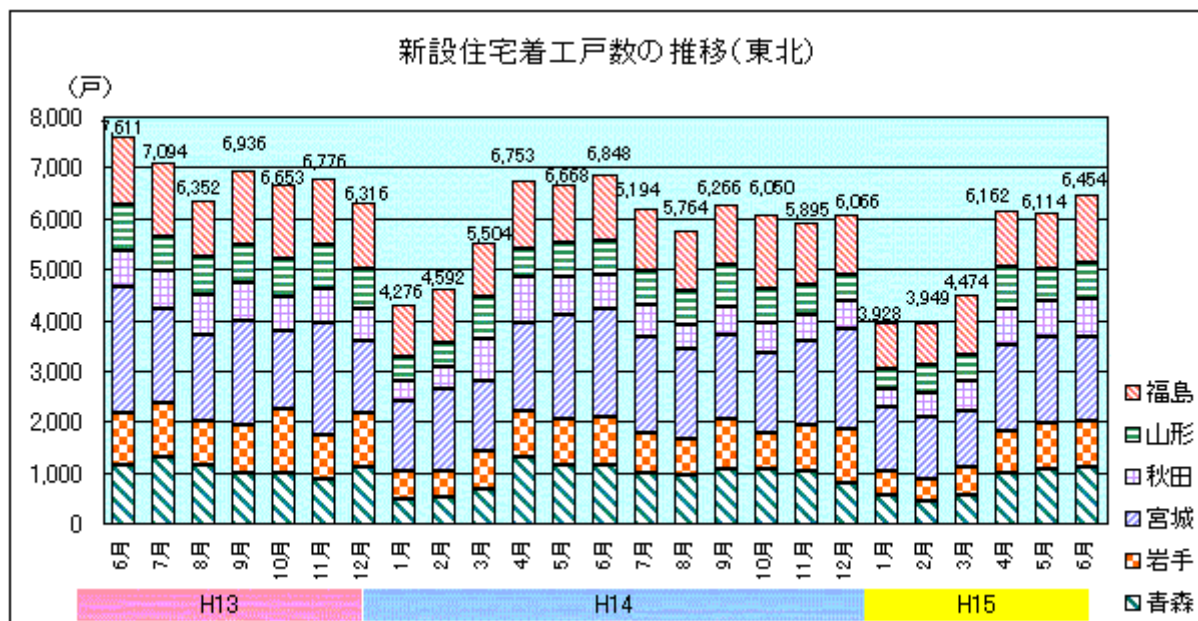


新設住宅着工戸数1年累計

単位:戸数.%

| | H13.7-H14.6 | H14.7-H15.6 | 対前年増減 |
|-----|-------------|-------------|-------|
| 全国 | 1,178,639 | 1,152,344 | ▲2.2 |
| 東北計 | 74,768 | 67,316 | ▲10.0 |
| 青森県 | 11,613 | 10,605 | ▲8.7 |
| 岩手県 | 10,713 | 9,236 | ▲13.8 |
| 宮城県 | 21,022 | 19,138 | ▲9.0 |
| 秋田県 | 8,175 | 6,950 | ▲15.0 |
| 山形県 | 8,262 | 7,542 | ▲8.7 |
| 福島県 | 14,983 | 13,845 | ▲7.6 |





5. 15年度事業費等見込み額 (15年4月末見込額。公共事業施行対策東北地方連絡協議会)

15年度における東北全体の事業費は2兆2,828億円、前年度精算額比は17.4%減となっている。本工事費は2兆1,966億円、前年度精算額比は16.0%減となっている。

なお、上半期まで(4月～9月)の本工事費発注計画額は、1兆8,089億円となり、発注率は約82%となっている。

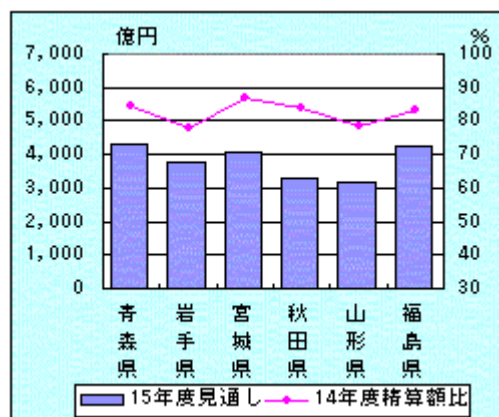
[→ top](#)

15年度事業費等見込み額

1) 事業費

単位:億円。%

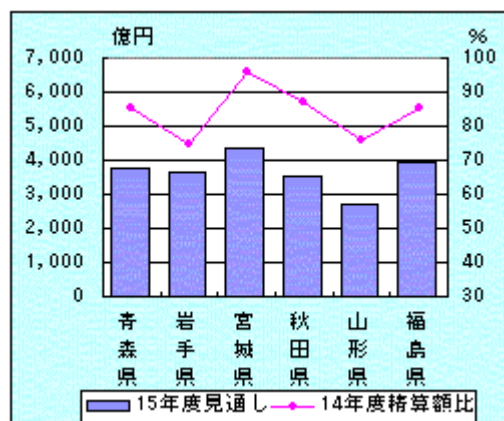
| | 15年度見通し | 14年度精算額 | 14年度精算額比 |
|-----|---------|---------|----------|
| 東北計 | 22,828 | 27,644 | 82.6 |
| 青森県 | 4,283 | 5,072 | 84.4 |
| 岩手県 | 3,747 | 4,823 | 77.7 |
| 宮城県 | 4,081 | 4,684 | 87.1 |
| 秋田県 | 3,305 | 3,955 | 83.6 |
| 山形県 | 3,152 | 4,006 | 78.7 |
| 福島県 | 4,260 | 5,104 | 83.5 |



2) 本工事費

単位:億円。%

| | 15年度見通し | 14年度精算額 | 14年度精算額比 |
|-----|---------|---------|----------|
| 東北計 | 21,966 | 26,140 | 84.0 |
| 青森県 | 3,772 | 4,433 | 85.1 |
| 岩手県 | 3,668 | 4,921 | 74.5 |
| 宮城県 | 4,354 | 4,551 | 95.7 |
| 秋田県 | 3,544 | 4,081 | 86.8 |
| 山形県 | 2,694 | 3,554 | 75.8 |
| 福島県 | 3,933 | 4,601 | 85.5 |



労働

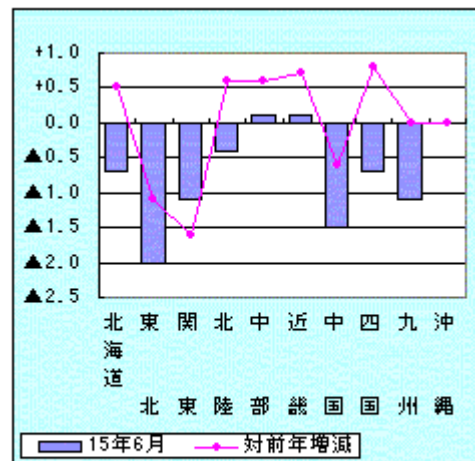
1. 建設労働需給の不足率 (15年6月調査。国土交通省)

全国8職種計の不足率(原数値)は $\Delta 0.7\%$ と過剰傾向となっている。
東北管内における不足率(原数値)も、 $\Delta 2.0\%$ と過剰傾向となっている。

[→ top](#)

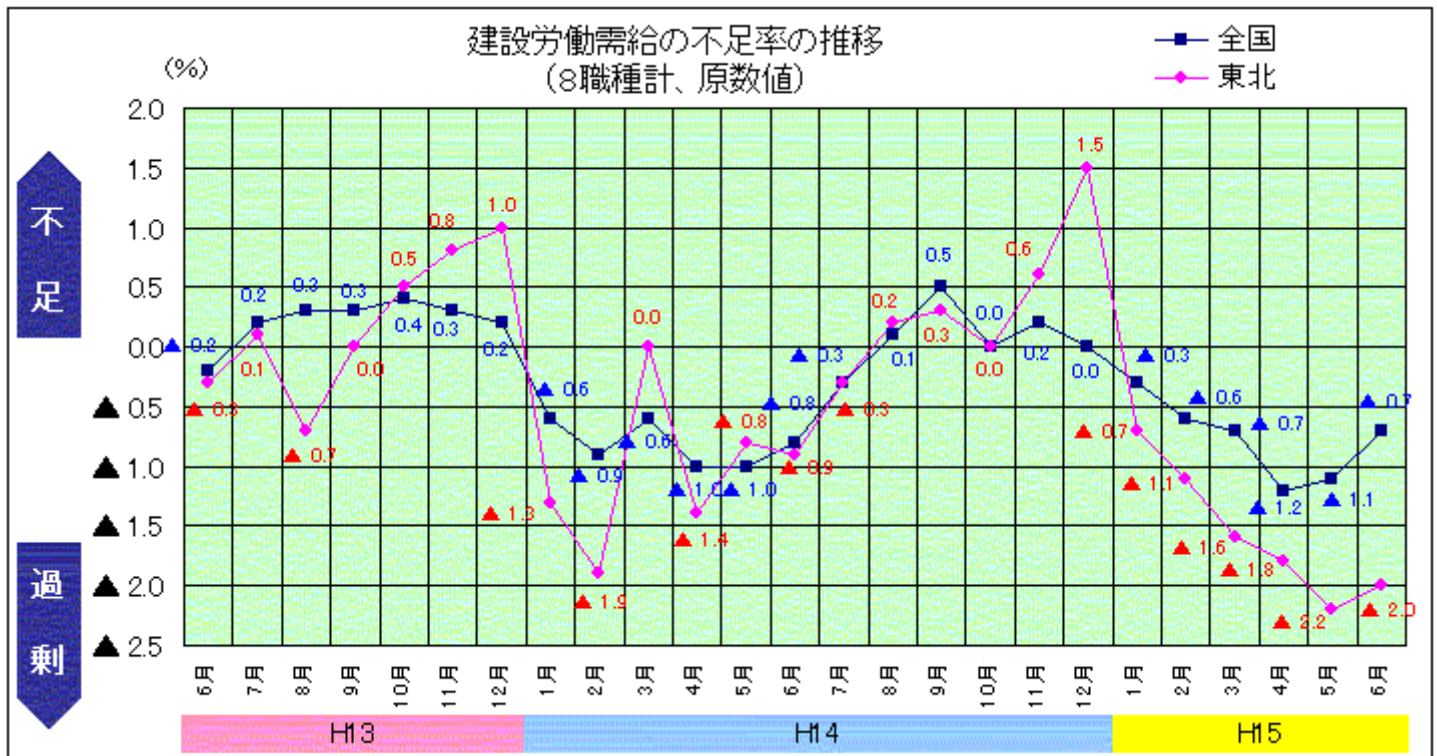
建設労働需給の不足率(8職種計。%)

| | 15年6月 | 対前年増減 |
|-----|-------|-------|
| 全国 | ▲0.7 | +0.1 |
| 北海道 | ▲0.7 | +0.5 |
| 東北 | ▲2.0 | ▲1.1 |
| 関東 | ▲1.1 | ▲1.6 |
| 北陸 | ▲0.4 | +0.6 |
| 中部 | +0.1 | +0.6 |
| 近畿 | +0.1 | +0.7 |
| 中国 | ▲1.5 | ▲0.6 |
| 四国 | ▲0.7 | +0.8 |
| 九州 | ▲1.1 | 0.0 |
| 沖縄 | 0.0 | 0.0 |



<備考>

- 1)年月欄のプラスは不足,マイナス(△印)は過剰。原数値
- 2)対前年増減欄のプラス(+)は不足の方向へ、マイナス(-)は過剰の方向に変化。
- 3)8職種とは型枠工(土木、建築)、左官、とび工、鉄筋工(土木、建築)、電気、配管工。



倒産

1. 企業倒産 (15年7月実績。負債総額1,000万以上。東京商工リサーチ)

東北の企業倒産状況は件数において前年同月比55.8%の63件と減少している。県別では、青森県(40.9%)、宮城県(44.4%)、山形県(58.3%)、岩手県(60.0%)、福島県(70.6%)及び秋田県(90.9%)と全て減少となっている。

負債額では福島県(120.0%)及び宮城県(100.6%)が増加となっているものの、岩手県(19.3%)、山形県(26.2%)、秋田県(28.0%)及び青森県(36.9%)と全体でも61.5%の減少となっている。

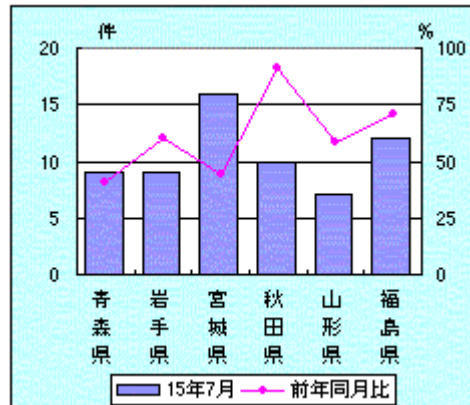
なお、建設業の倒産件数は前年同月比71.1%となっているものの、全産業で最多の27件となっている。

[→ top](#)

企業倒産状況

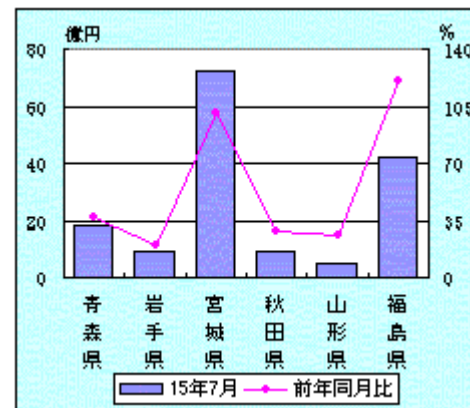
1) 件数

| | 15年7月 | 前年同月比 |
|-----------|-------|-------|
| 東北計 | 63 | 55.8 |
| 青森県 | 9 | 40.9 |
| 岩手県 | 9 | 60.0 |
| 宮城県 | 16 | 44.4 |
| 秋田県 | 10 | 90.9 |
| 山形県 | 7 | 58.3 |
| 福島県 | 12 | 70.6 |
| 東北計のうち建設業 | 27 | 71.1 |

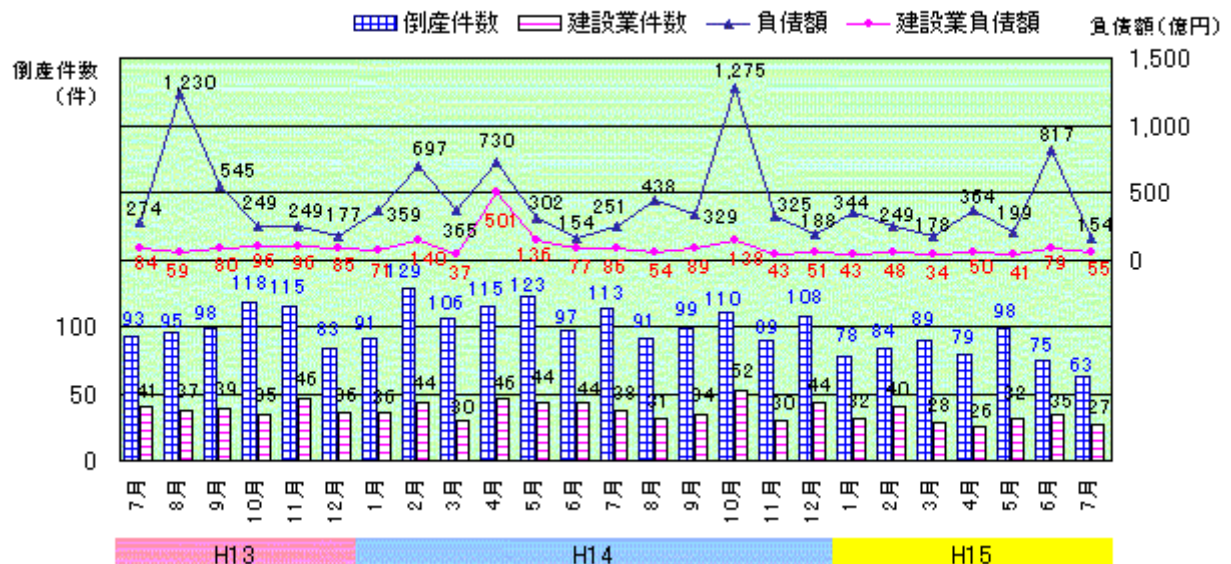


2) 負債額

| | 15年7月 | 前年同月比 |
|-----------|-------|-------|
| 東北計 | 154 | 61.5 |
| 青森県 | 18 | 36.9 |
| 岩手県 | 9 | 19.3 |
| 宮城県 | 72 | 100.6 |
| 秋田県 | 9 | 28.0 |
| 山形県 | 5 | 26.2 |
| 福島県 | 42 | 120.0 |
| 東北計のうち建設業 | 55 | 63.9 |



企業倒産状況の推移(東北)



景気

1. 企業短期経済観測（2003年6月調査。東北地区6県。日本銀行仙台支店）

☆☆ 2003年6月調査が最新のデータとなっております。7月報告から内容は同じです。 ☆☆

1) 業況判断

明暗あるも全体としては、足もと、先行きともほぼ横這い。

製造業は、電気機械がSARSの影響懸念や販売価格の下落から、窯業・土石が公共工事の減少からそれぞれ悪化したものの、一般機械、食料品が新製品投入効果や新規受注獲得等から好転したため、全体では前回並みの「悪い」超幅となった。

先行きは、電気機械がSARSの沈静化を予想して、また、精密機械がデジタル製品の好調持続を期待して、それぞれ好転している一方、木材・木製品や金属製品が内需の低迷や海外経済に対する不透明感を背景に悪化を見込んでいることから、全体としては横這いを予想している。

非製造業は、サービス・リースが個人消費の低迷などから悪化したものの、卸・小売が既存新規出店効果やリストラ効果等から好転したため、全体ではほぼ横這いとなった。

先行きは、建設・不動産が公共工事の減少懸念から悪化を予想しているが、卸・小売が新規出店・リストラ効果などから好転を見込んでいるため、全体では足もと並みの「悪い」超を予想している。

(参考)

主な変化業種

製造業

改善業種：一般機械、食料品

悪化業種：電気機械、窯業・土石

非製造業

改善業種：卸・小売

悪化業種：サービス・リース

2) 売上高・経常収益

2003年度の売上高は前年度に続きほぼ横這いに止まるものの、経常利益はリストラ効果などから1割方の増益計画。

製造業は、木材・木製品が住宅投資の減少から減収、減益を予想しているが、電気機械、鉄鋼等がデジタル製品・自動車関連需要の増加や新製品投入効果に加え、一層のリストラ効果を見込んで増収、増益の計画となっている。

非製造業は、建設が公共工事の減少から一段の減収、減益を見込んでいるが、小売・サービスではこれまでの出店効果の顕現化を期待する姿となっている。

3) ソフトウェアを含む設備投資額

2003年度は2年連続の減少となったあと、製造業、非製造業とも前年度を上回る計画。