

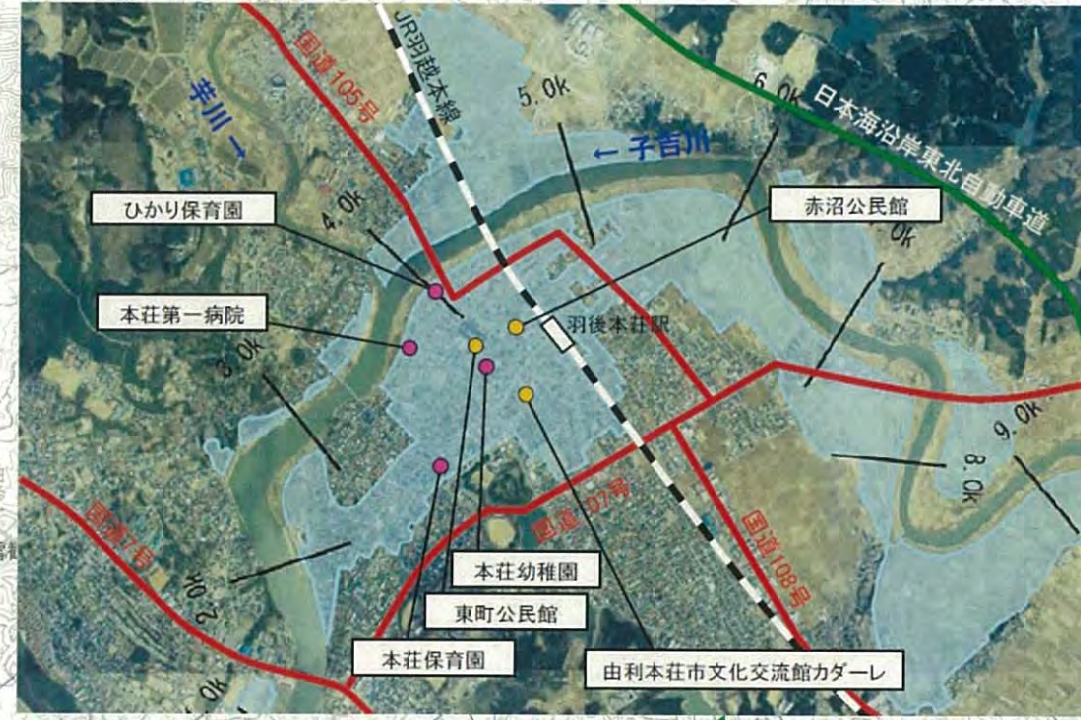
本資料は案です。想定洪水とリンクしていません。
 時期、行動項目、情報共有先等、検討の際の参考として下さい。

○ 子吉川タイムライン（以下 子吉川TL）は、台風および計画規模の降雨による水災害の発生を想定した1つのシナリオに基づいて、取りまとめたものである。
 ○ 実際には、台風、前線、降雨、河川の状況等により、時間軸が変化することとなり、各防災行動の項目の実施にあたっては、その都度、状況を踏まえ各機関が責任をもって判断する。
 ○ 今後、TLの活用状況を踏まえ、TLの充実・改善・調整等を図っていく。

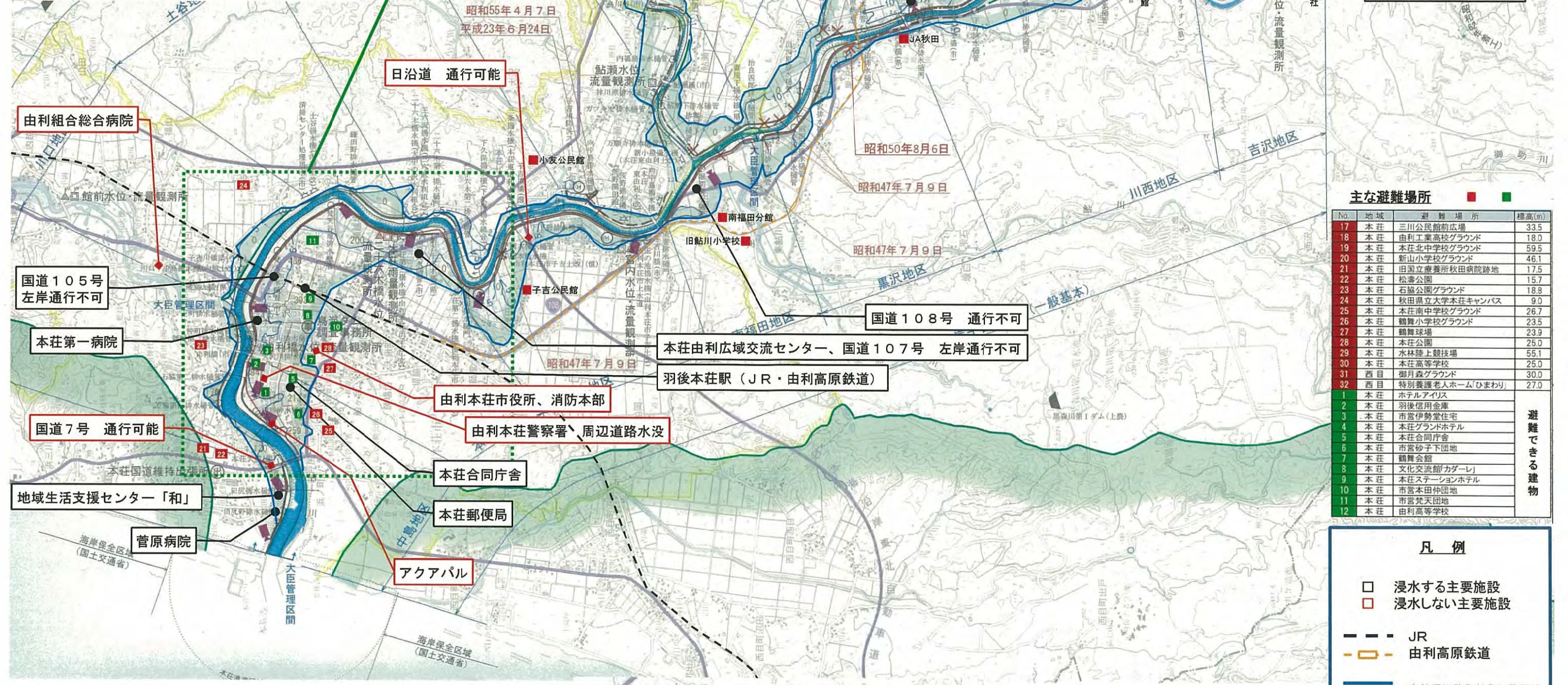
凡例 : 気象情報に関する行動 : 洪水予報・水防警報に関する行動 : 避難に関する行動

台風版	何時（いつ）			行動（何を）			だれが																															
	時刻	水位 (洪水予報等)	気象情報 ・予警報	No.	区分	防災行動項目 (対応時期による分類)	細目 (対応時期による分類)	◎ : 情報の発表または行動の主体 ○ : 情報を伝達される関係者または行動の協力者																														
								秋田 地方気象台	由利本荘市			秋田県		秋田 県警察本部	由利本荘市 消防本部	由利本荘市 消防団	公益事業者				報道関係		住民等															
時刻	水位 (洪水予報等)	気象情報 ・予警報	No.	区分	防災行動項目 (対応時期による分類)	細目 (対応時期による分類)	秋田 地方気象台	本部長（市長）	危機管理課	福祉支援課	教育総務課	建設管理課	総合防災課	河川砂防課・道路課	由利地域振興局	秋田県警察本部	由利本荘市 消防本部	由利本荘市 消防団	JR東日本	由利高原鉄道	NTT東日本	東北電力	上水道関係者	病院・擁護施設関係者	学校関係	TV局	ラジオ局	新聞社	住民等									
破堤後以降	+ 1 hr	破堤はん蓋による漫水域の拡大		97	はん蓋拡大に対する対策	被害情報の発表・伝達・収集	被害情報の伝達・収集	◎	◎	◎	◎	◎	◎	◎	◎	◎	◎	◎	◎	◎	◎																	
				98			記者発表の実施	◎	◎	◎	◎	◎	◎	◎	◎	◎	◎	◎	◎	◎	◎	◎	◎	◎									○	○	○	○		
				99			応急・復旧対策の検討	テックフォース活動の実施	◎	◎	◎	◎	◎	◎	◎	◎	◎	◎	◎	◎	◎	◎	◎	◎	◎													
				100				対策工法検討・着手	◎	◎	◎	◎	◎	◎	◎	◎	◎	◎	◎	◎	◎	◎	◎	◎	◎													
				101				排水対策の検討・着手	◎	◎	◎	◎	◎	◎	◎	◎	◎	◎	◎	◎	◎	◎	◎	◎	◎													
				102				排水ポンプ車の手配	◎	◎	◎	◎	◎	◎	◎	◎	◎	◎	◎	◎	◎	◎	◎	◎	◎													
				103				水に弱い電気設備等の保全																				◎	◎									
				104				避難所の運営	生活物資の調達、救援物資の調達・配布																													
				105				被災状況の確認	ヘリによる被災状況の確認	◎	○	○	○	○	○	○	○	○	○	○	○	○	○	○	○	○												
				106				+ 2 hr	漫水拡大終息。ただし、漫水長期化が想定される地域も発生。	漫水長期化に対する対策	応急・復旧対策の実施	対策工法の着手	◎																									
	107	排水対策の着手	◎																																			
	108	長期避難者支援対策	長期避難者のための物資輸送、医療福祉サービスの提供体制の確保																																			
	109	避難の長期化に備えた被災後の週間予報、短期予報等による情報提供	○	◎	◎	◎	◎					◎	◎	◎	◎	◎	◎	◎	◎	◎	◎	◎	◎	◎	◎	◎	◎	◎	◎	◎	◎	◎	◎	◎	◎			
	110	漫水域の排水対策の実施	排水機場の運転再開	◎	◎	◎	◎					◎	◎	◎	◎	◎	◎	◎	◎	◎	◎	◎	◎	◎														
	111		排水ポンプ車による排水作業等の漫水被害軽減対策の実施	◎	◎	◎	◎					◎	◎	◎	◎	◎	◎	◎	◎	◎	◎	◎	◎	◎														
	112	道路交通対策の実施	冠水・停電等による信号機の滅灯対策の実施	◎	◎	◎	◎					◎	◎	◎	◎	◎	◎	◎	◎	◎	◎	◎	◎	◎														
	113		滅灯信号機の復旧と交通整理の実施	◎	◎	◎	◎					◎	◎	◎	◎	◎	◎	◎	◎	◎	◎	◎	◎	◎														
	114		交通規制の実施	◎	◎	◎	◎					◎	◎	◎	◎	◎	◎	◎	◎	◎	◎	◎	◎	◎														
	115	地域の治安維持活動の実施	被災地域の警戒活動、各種相談対応の実施																																			
	116		災害に乗じた犯罪の予防および取締																																			
	117	漫水状況の解消		漫水域の縮小に伴う対策	漫水域の排水対策の実施	ゼロメートル地帯の排水対策の実施	◎																															
	118					保健・衛生対策の実施	感染症予防・保健衛生																															
	119						災害廃棄物処理																															
	120					復旧作業のための基盤構築	市街地における土砂・汚泥の除去																															
	121						放置車両の撤去（対策法適用の場合）																															
	122						障害物等の撤去																															
123	道路・橋梁等応急復旧																																					
124	ボランティアの受け入れ・管理																																					
125	被災者対策					り災証明の発行																																
126						福祉避難所開設、検討、指示																																

子吉川 浸水想定(主要施設・避難施設)



羽後本荘駅周辺(H25. 12事業評価委員会資料より)



主な避難場所

No.	地域	避難場所	標高(m)
17	本荘	三川公民館前広場	33.5
18	本荘	由利工業高校グラウンド	18.0
19	本荘	本荘北中学校グラウンド	59.5
20	本荘	新山小学校グラウンド	46.1
21	本荘	旧国立療養所秋田病院跡地	17.5
22	本荘	松壽公園	15.7
23	本荘	石橋公園グラウンド	18.8
24	本荘	秋田県立大学本荘キャンパス	9.0
25	本荘	本荘南中学校グラウンド	26.7
26	本荘	鶴舞小学校グラウンド	23.5
27	本荘	鶴舞球場	23.9
28	本荘	本荘公園	25.0
29	本荘	水林陸上競技場	55.1
30	本荘	本荘高等学校	25.0
31	西目	御月森グラウンド	30.0
32	西目	特別養護老人ホーム「ひまわり」	27.0
1	本荘	ホテルアイリス	
2	本荘	羽後信用金庫	
3	本荘	市営伊勢堂住宅	
4	本荘	本荘グランドホテル	
5	本荘	本荘合同庁舎	
6	本荘	市営砂子下団地	
7	本荘	鶴舞会館	
8	本荘	文化交流館カダレ	
9	本荘	本荘ステーションホテル	
10	本荘	市営本田仲団地	
11	本荘	市営天団地	
12	本荘	由利高等学校	

避難できる建物

- 凡例**
- 浸水する主要施設
 - 浸水しない主要施設
 - JR
 - 由利高原鉄道
 - 直轄河川防衛対象氾濫区域
 - 浸水区域(昭和22年7月24日)

1:50,000 (1km=2cm)