



防災教育資料集

子吉川

国土交通省 東北地方整備局
秋田河川国道事務所

1 / 3 時間目「自然災害のおこりやすい国土」

鳥海山



秋田駒ヶ岳



秋田駒ヶ岳1970年噴火



出典：火山砂防フォーラム委員会

鳥海山1974年噴火



出典：秋田県にかほ市

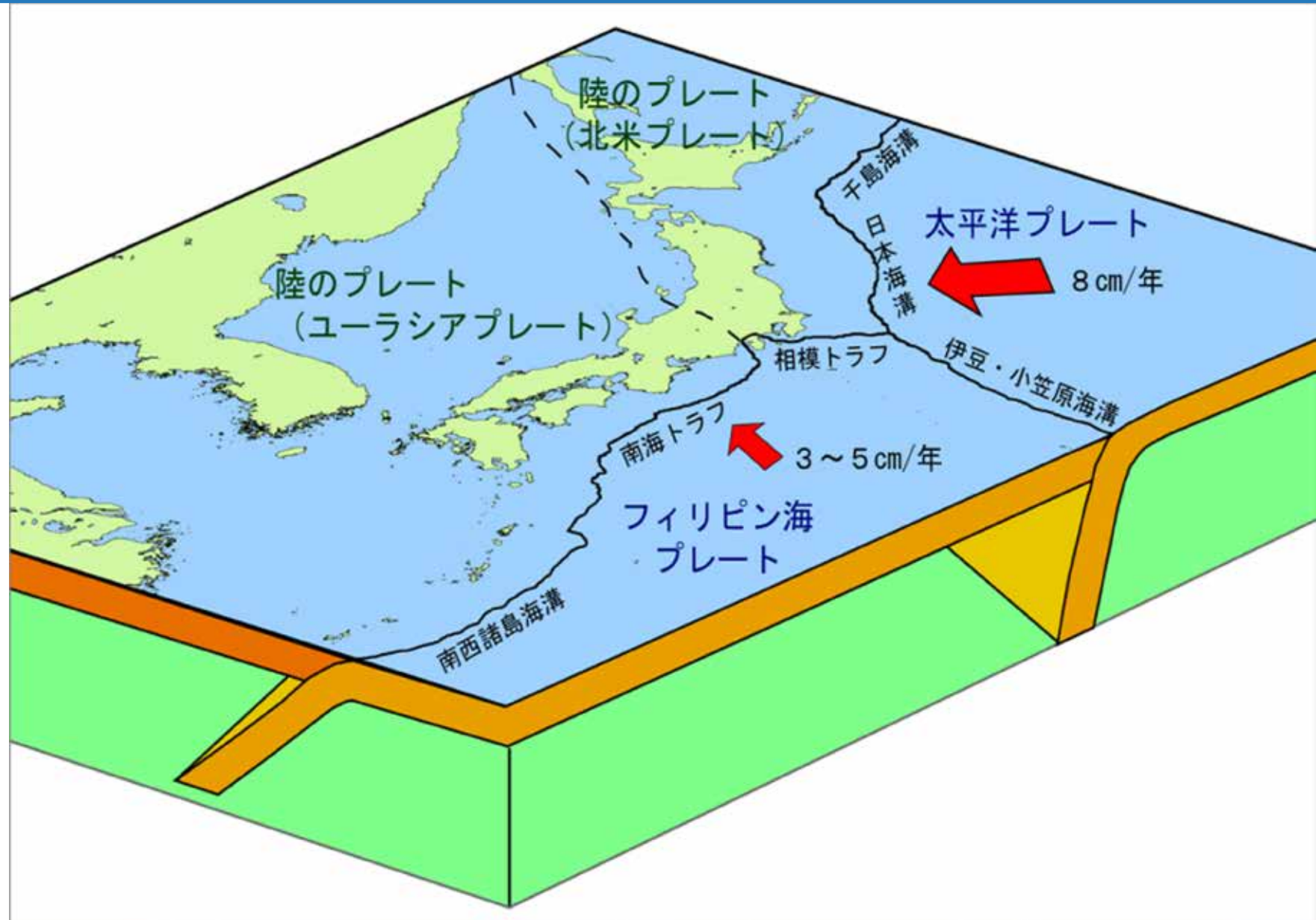
有珠山噴火



H24桜島噴火



日本付近のプレート



日本海中部地震 昭和58年5月26日



出典：秋田市HP

日本海中部地震 昭和58年5月26日



出典：秋田市HP

阪神・淡路大震災



出典：神戸市HP

東日本大震災 津波



出典：国土交通省 震災伝承館 <http://infra-archive311.jp/>

東日本大震災 津波



出典：国土交通省 震災伝承館 <http://infra-archive311.jp/>

東日本大震災 津波



雪害



提供：津南町

平成23年6月大雨 子吉川（秋田県由利本荘市）



出典：国土交通省秋田河川国道事務所

平成29年4月土砂崩れ（秋田県由利本荘市）



出典：国土交通省秋田河川国道事務所

平成29年7月雄物川洪水



平成29年8月雄物川洪水



秋田県における主な自然災害一覧 青色は風水害

発生年月日	概要
1879.7. 5(M12)	県内各地大洪水 (雄勝・平鹿・由利被害大)
1879.10.20(M12)	鹿角郡・北秋田郡暴風と洪水
1882.7.15(M15)	米代川洪水
1882.7.25(M15)	雄物川洪水
1892.8.23(M25)	旭川氾濫秋田市内の橋梁大部分流出、米代雄物川損害多し
1894.8.24(M27)	県下大洪水 (特に雄物川、子吉川甚大、死者 330、浸水家屋 18,947 戸)
1894.10.22(M27)	庄内地震
1896.8.31(M29)	陸羽 (六郷) 地震
1902.9.28~29(M35)	台風 (全潰住家 465、大破 4,036、死者 9、船舶死亡 14)
1905.9.17(M38)	小坂鉾山堤防決潰 (流出家屋 160 戸、死者 50 余名、火災罹災者 1,000 余名)
1907.9.17(M40)	小坂鉾山堀切沢用水堤防決潰町内大洪水 (死者 50 余名)
1910.8.11~12(M43)	県内一帯大洪水 (死者 25、流失家屋 156 戸)
1910.8.12(M43)	雄物川上流大豪雨 (死者 21、流水家屋 91、堤防破損 200 カ所、橋梁流出 646)
1912.9.23(M45)	台風襲来 (死者 23、倒潰家屋 137 戸、破損 18,604 戸)
1914.3.15(T3)	秋田仙北 (強首) 地震
1926.8.2(T15)	雄物川・子吉川大洪水浸水田 2,700 町歩・畑 761 町歩
1927.12.28(S2)	台風襲来天王沖合にて船遭難溺死者 19
1939.5.1(S14)	男鹿地震
1944.7.13~21(S19)	全県下大水害 (死者 11、流出家屋 19)
1947.6.9~11(S22)	全県大水害 (死者 25、住家の全壊・流出 355 世帯)
1960.8.2~3(S35)	全県大水害 (死者 15、住家の全壊・流出 25 世帯)
1963.1 月~4 月(S38)	全県雪害 (38 豪雪、死者・行方不明者 5、住家の全壊 14 世帯)
1974.1 月~4 月(S49)	全県雪害 (48 豪雪、死者・行方不明者 13、住家の全壊 10 世帯)
1981.8.21~24(S56)	全県風害 (台風 15 号、死者・行方不明者 10、住家の全壊 2 世帯)
1983.5.26(S58)	日本海中部地震
2005(H17).12~2006(H18).2	全県雪害 (平成 18 年豪雪、死者・行方不明者 24)
2007(H19).9.15~18	雄物川洪水 (秋田市、大仙市、仙北市、浸水家屋 273 戸)
2011(H23).6	雄物川・子吉川洪水 (秋田市、大仙市、仙北市他、浸水家屋 445 戸)
2017(H29).7.22	雄物川洪水 (床上浸水、652 戸・床下浸水 1510 戸)
2017(H29).8.24~25	雄物川洪水 (大仙市浸水家屋 52 戸)



は風水害を表す

平成27年 関東・東北豪雨 鬼怒川氾濫（茨城県）



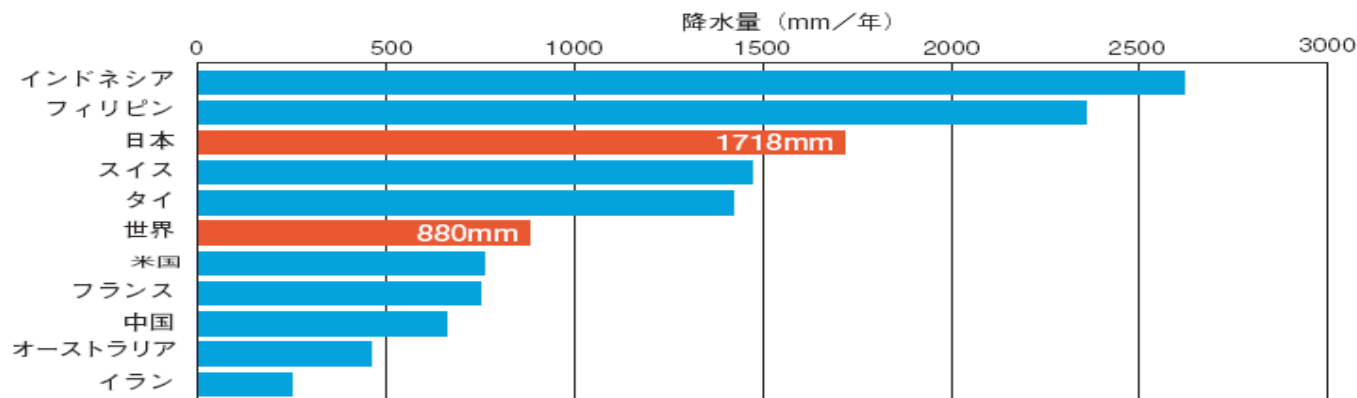
平成26年 広島県土砂災害



風水害の発生が多い理由（降水量）

● 降水量が多い

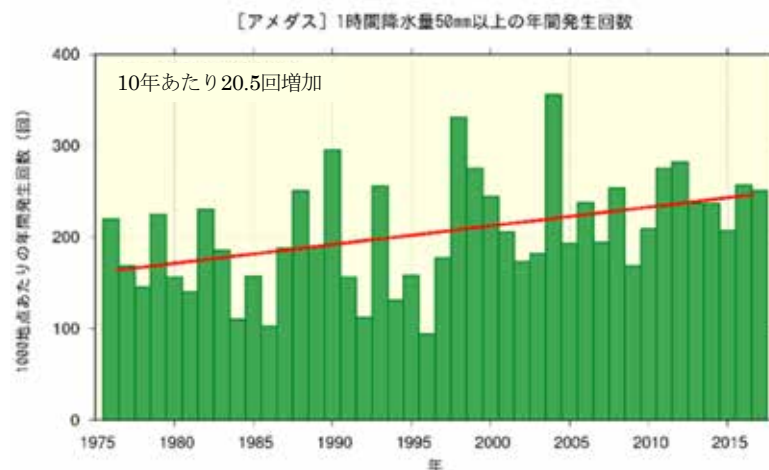
世界でも多雨地帯であるモンスーンアジアの東端に位置する日本は、年平均1718mmの降水量があり、これは世界平均（880mm）の約2倍に相当する。



世界の年平均降水量

● 強い雨が増えている

近年、1時間に50mm以上の雨の頻度が増加している。原因の一つに地球温暖化があるとされている。



1時間降水量50mm以上の年間発生回数

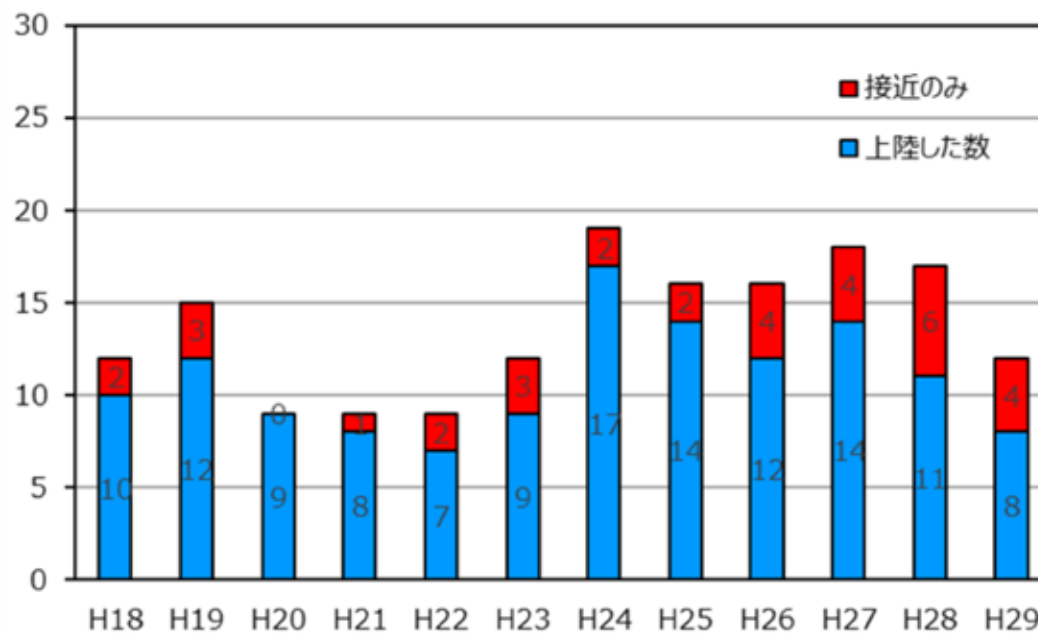
風水害の発生が多い理由（台風）

● 台風の上陸が多い

日本で雨が多い理由の一つに、梅雨や台風の影響を強く受けやすいことがある。
近年では台風の上陸数が増えている。

表 台風の接近数と上陸数

	H18	H19	H20	H21	H22	H23	H24	H25	H26	H27	H28	H29	平均
台風の接近数	10	12	9	8	7	9	17	14	12	14	11	8	10.9
台風の上陸数	2	3	0	1	2	3	2	2	4	4	6	4	2.8

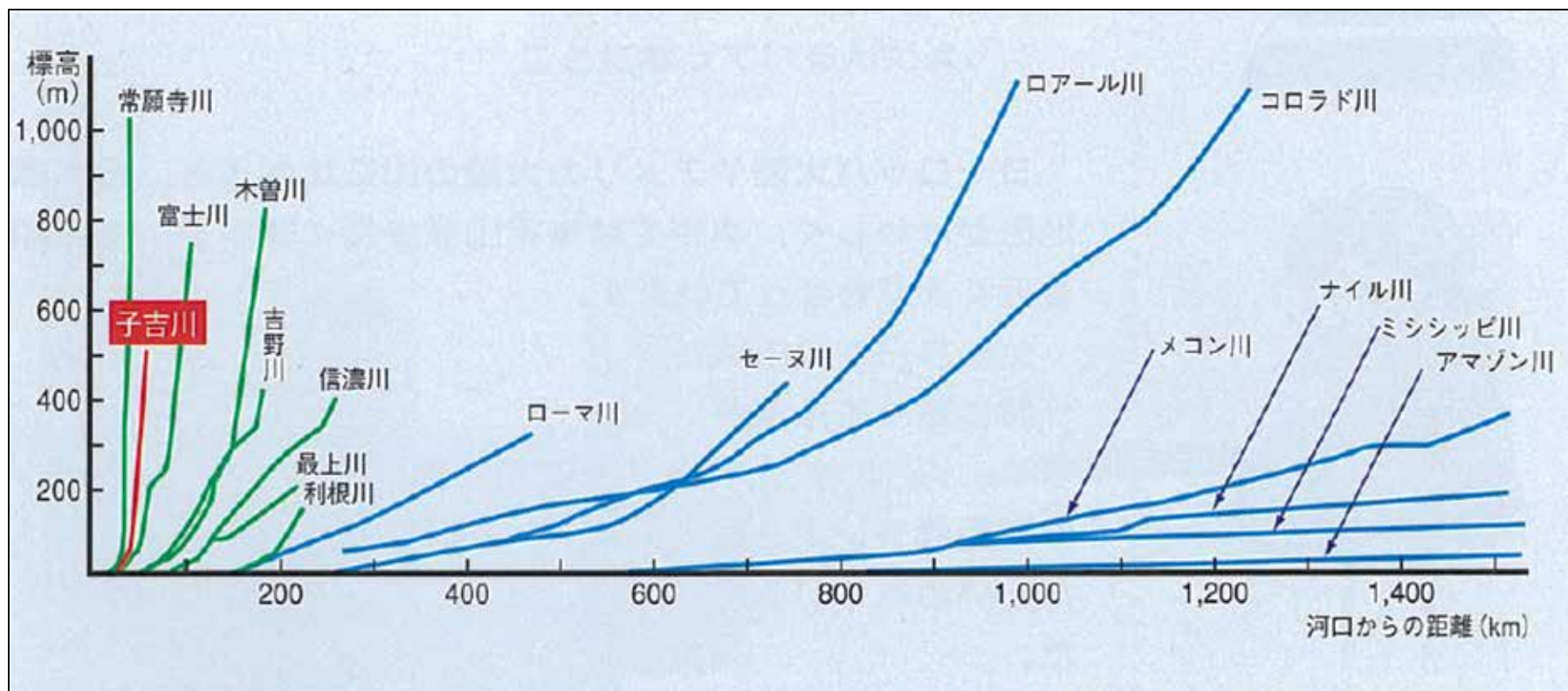


台風の接近数と上陸数

風水害の発生が多い理由（川の勾配）

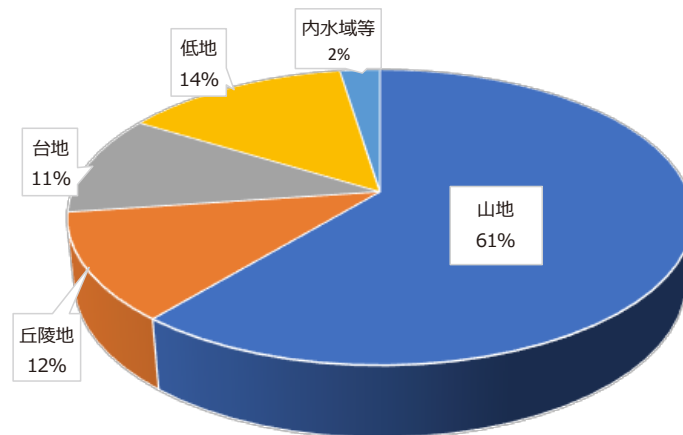
- 川の勾配が急

国土の約75%が山地であり、かつ国土が狭いことから、河川の勾配が急で短いため、一気に水が川を流れやすくなっている。



風水害の発生が多い理由（地形的条件）

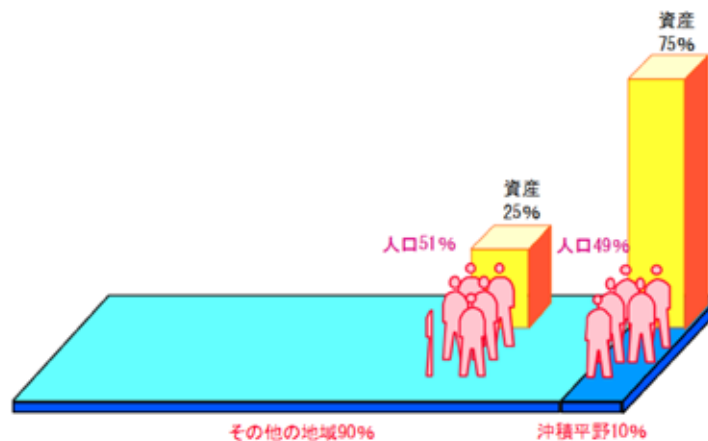
- 国土の約73%が山地・丘陵地である。



日本の地形別面積

- 低い土地に住んでいる

土地の低い沖積平野では、河川の水面が平野部よりも高い位置を流れており、一度洪水が発生すると被害が拡大しやすい。

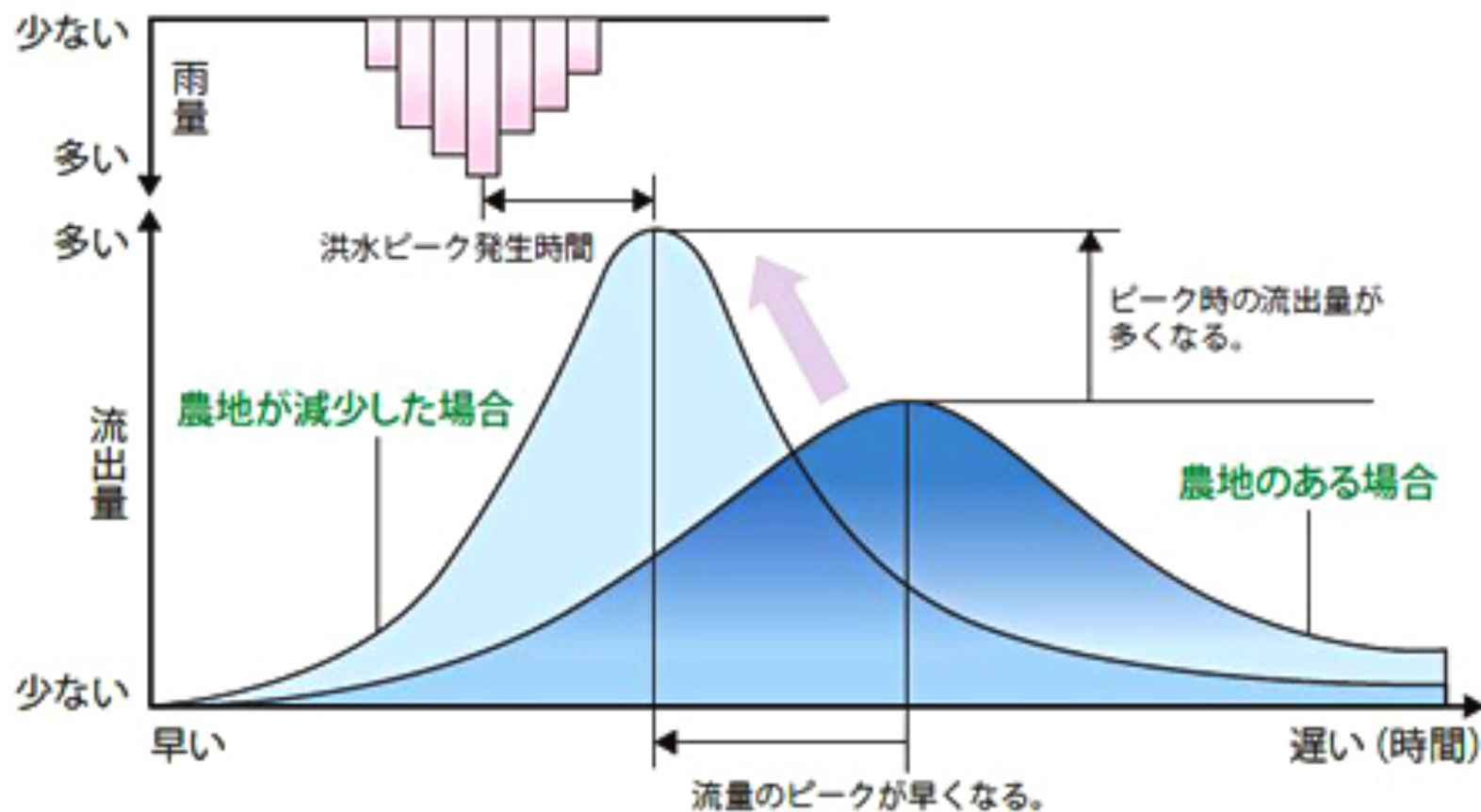


沖積平野に集中する人口と資産

風水害の発生が多い理由（地形的条件）

● 農村の都市化

自然の土壌や田畑では降った雨が地面に浸透していたものが、都市部では地表面がコンクリートやアスファルトに覆われ、強い雨の増加と相まって雨水の流出が早くなることで、川に流れ込む水の量が増えやすくなっている。



都市化の進展による洪水量増加のイメージ図

2 / 3 時間目「自然災害から暮らしを守るために」

子吉川で起きた過去の風水害

発生年月日	概要
1879(M12).7.5	県内各地大洪水（雄勝・平鹿・由利被害大）
1894(M27).8.24	県下大洪水（特に雄物川、子吉川甚大、死者 330、浸水家屋 18,947 戸）
1910(M43).8.11~12	県内一体大洪水（死者 25、流失家屋 156 戸）
1926(T15).8.2	雄物川・子吉川大洪水浸水田 2,700 町歩・畑 761 町歩
1944(S19).7.13~21	全県下大水害（死者 11、流出家屋 19）
1947(S22).7.21~24	子吉川洪水（床上浸水 1,434 戸、床下浸水 842 戸）
1955(S30).6.24~26	子吉川洪水（床上浸水 361 戸、床下浸水 896 戸）
1969(S44).7.29~30	子吉川洪水（床上浸水 6 戸、床下浸水 31 戸）
1972(S47).7.5~9	子吉川洪水（床上浸水 197 戸、床下浸水 326 戸）
1975(S50).8.5~7	子吉川洪水（床上浸水 104 戸、床下浸水 350 戸）
1980(S55).4.6	子吉川洪水（床上浸水 29 戸、床下浸水 43 戸）
1981(S56).8.23	子吉川洪水（床上浸水 1 戸、床下浸水 1 戸）
1984(S59).9.2	子吉川洪水（床上浸水 108 戸、床下浸水 177 戸）
1987(S62).8.16~18	子吉川洪水（床上浸水 8 戸、床下浸水 21 戸）
1990(H2).6.26~27	子吉川洪水（床上浸水 4 戸、床下浸水 26 戸）
1997(H9).7.3~6	子吉川洪水（床上浸水 4 戸、床下浸水 8 戸）
1998(H10).8.6~8	子吉川洪水（床上浸水 130 戸、床下浸水 519 戸）
2002(H14).7.13~16	子吉川洪水（床上浸水 5 戸、床下浸水 14 戸）
2007(H19).8.21~22	子吉川洪水（床上浸水 4 戸、床下浸水 72 戸）
2011(H23).6.23~24	子吉川洪水（床上浸水 46 戸、床下浸水 85 戸）
2013(H25).7.11~13	子吉川洪水（床上浸水-戸、床下浸水 4 戸）

昭和47年7月子吉川洪水



旧本荘市薬師堂にて救助される住民

出典：国土交通省秋田河川国道事務所

昭和50年8月子吉川洪水



石沢川の増水で鮎瀬地内に越水

出典：国土交通省秋田河川国道事務所

昭和55年4月子吉川洪水



旧本荘市市街地の浸水状況

出典：国土交通省秋田河川国道事務所

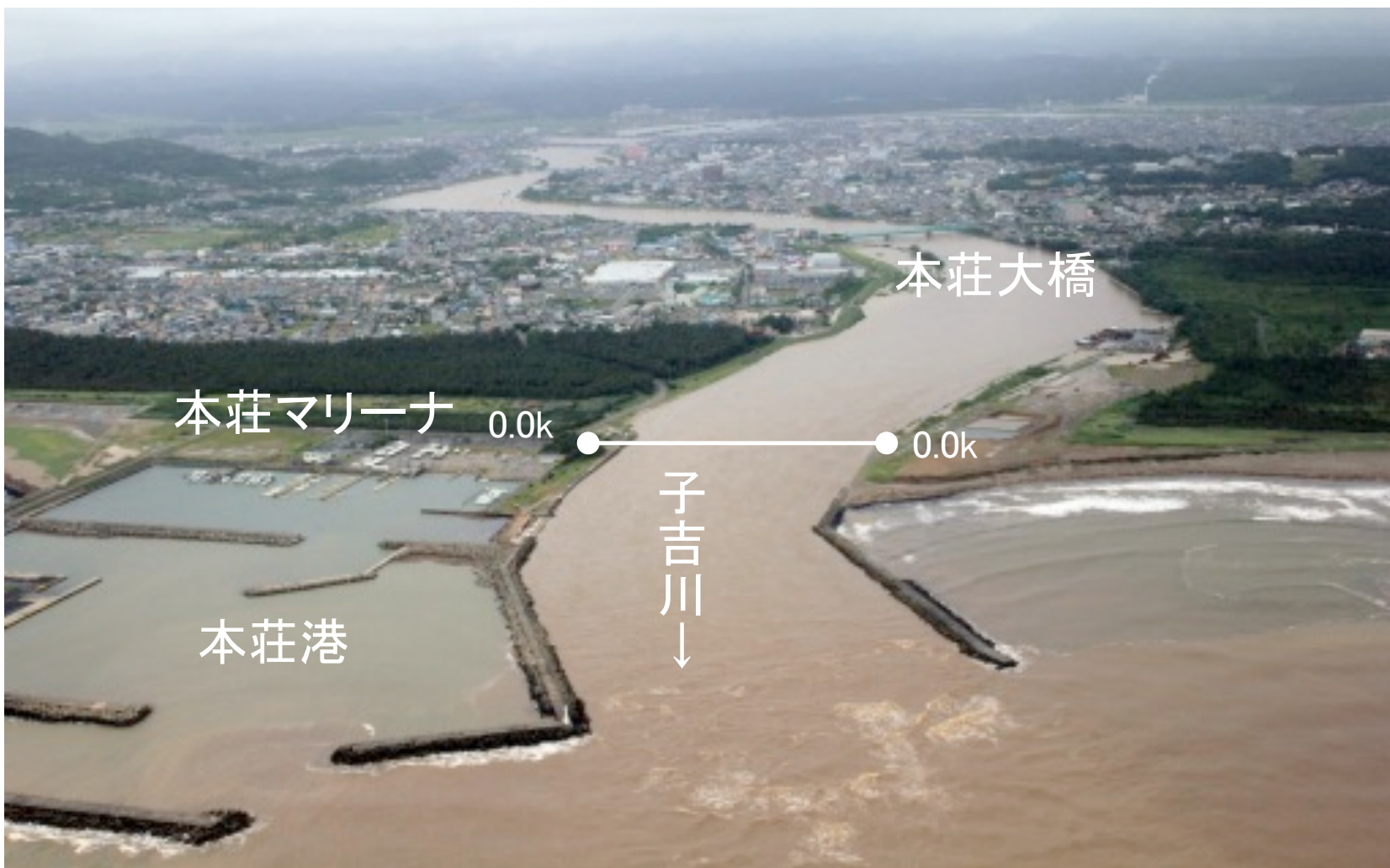
昭和59年9月子吉川洪水



旧大内町岩屋地区の浸水状況（芋川）

出典：国土交通省秋田河川国道事務所

平成23年6月子吉川洪水



平成23年6月子吉川洪水



平成23年6月子吉川洪水



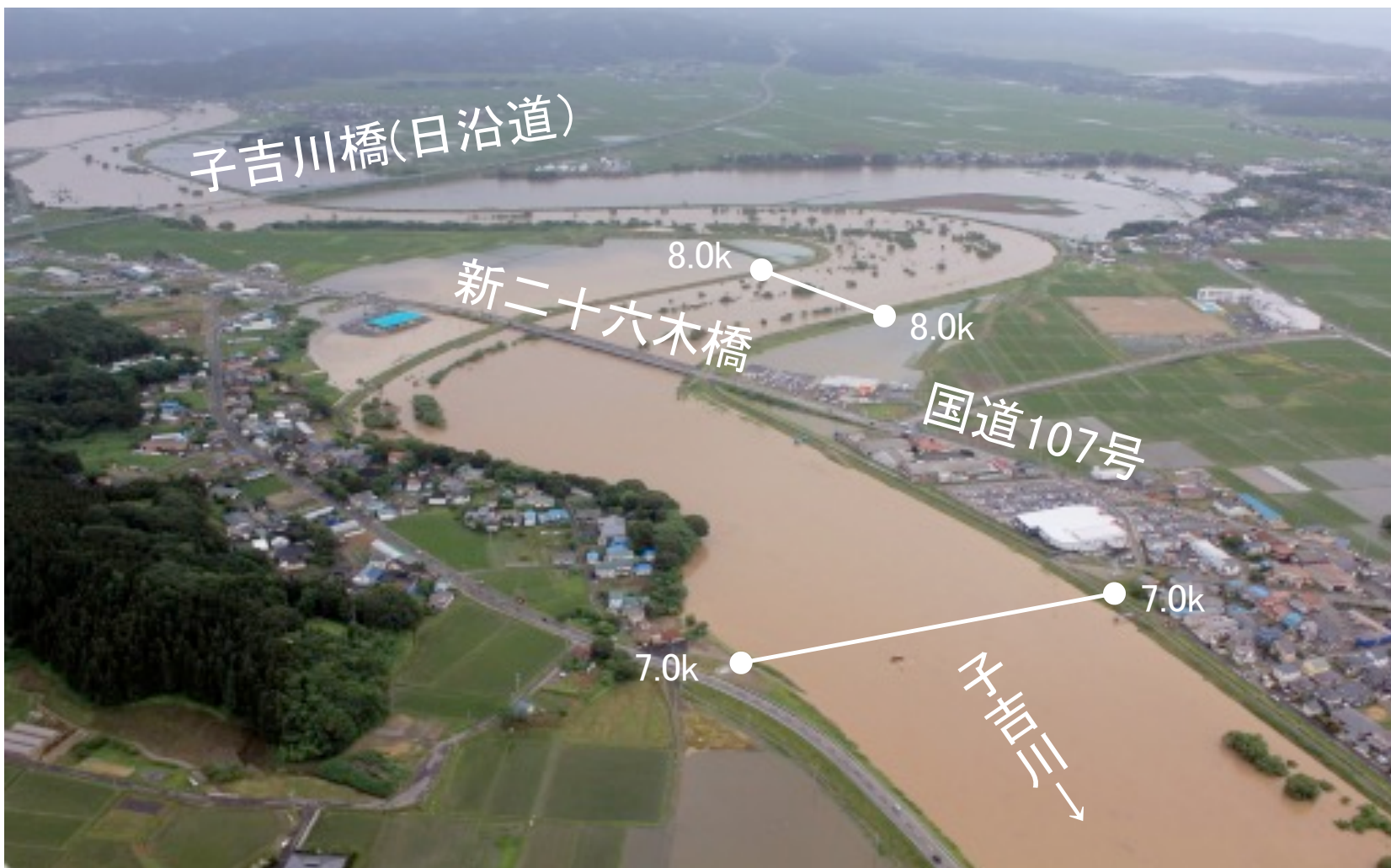
平成23年6月子吉川洪水



平成23年6月子吉川洪水



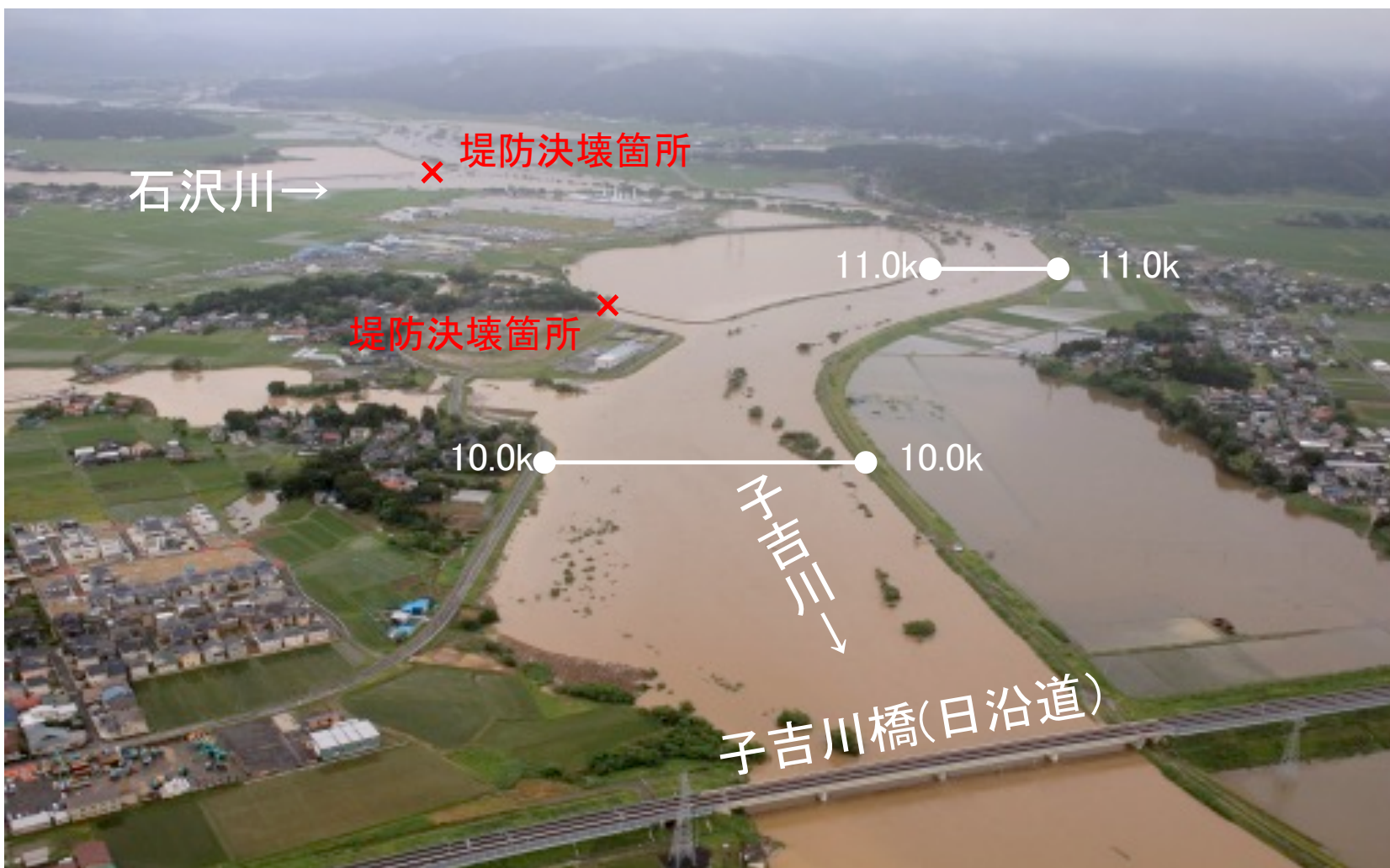
平成23年6月子吉川洪水



平成23年6月子吉川洪水



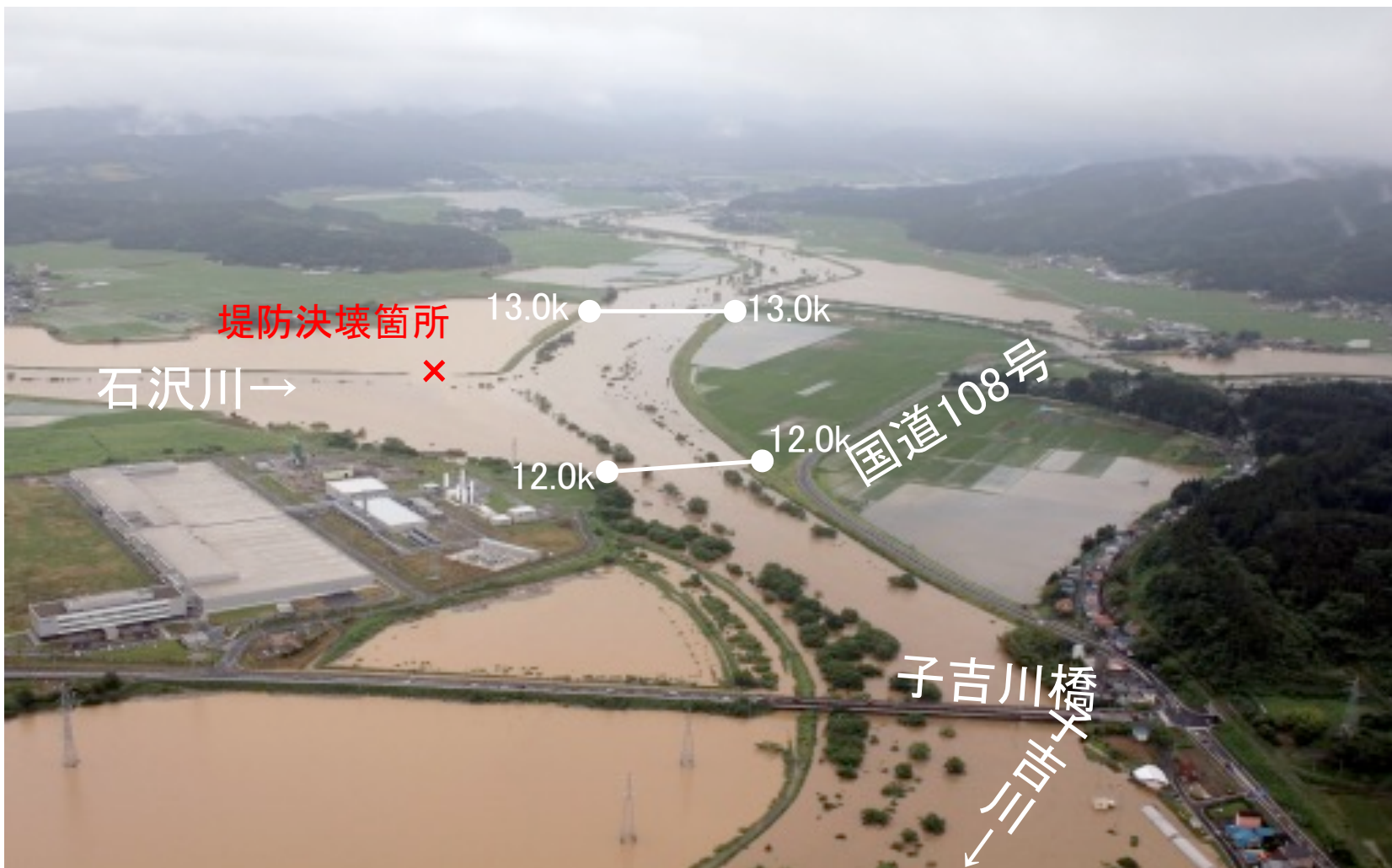
平成23年6月子吉川洪水



平成23年6月子吉川洪水



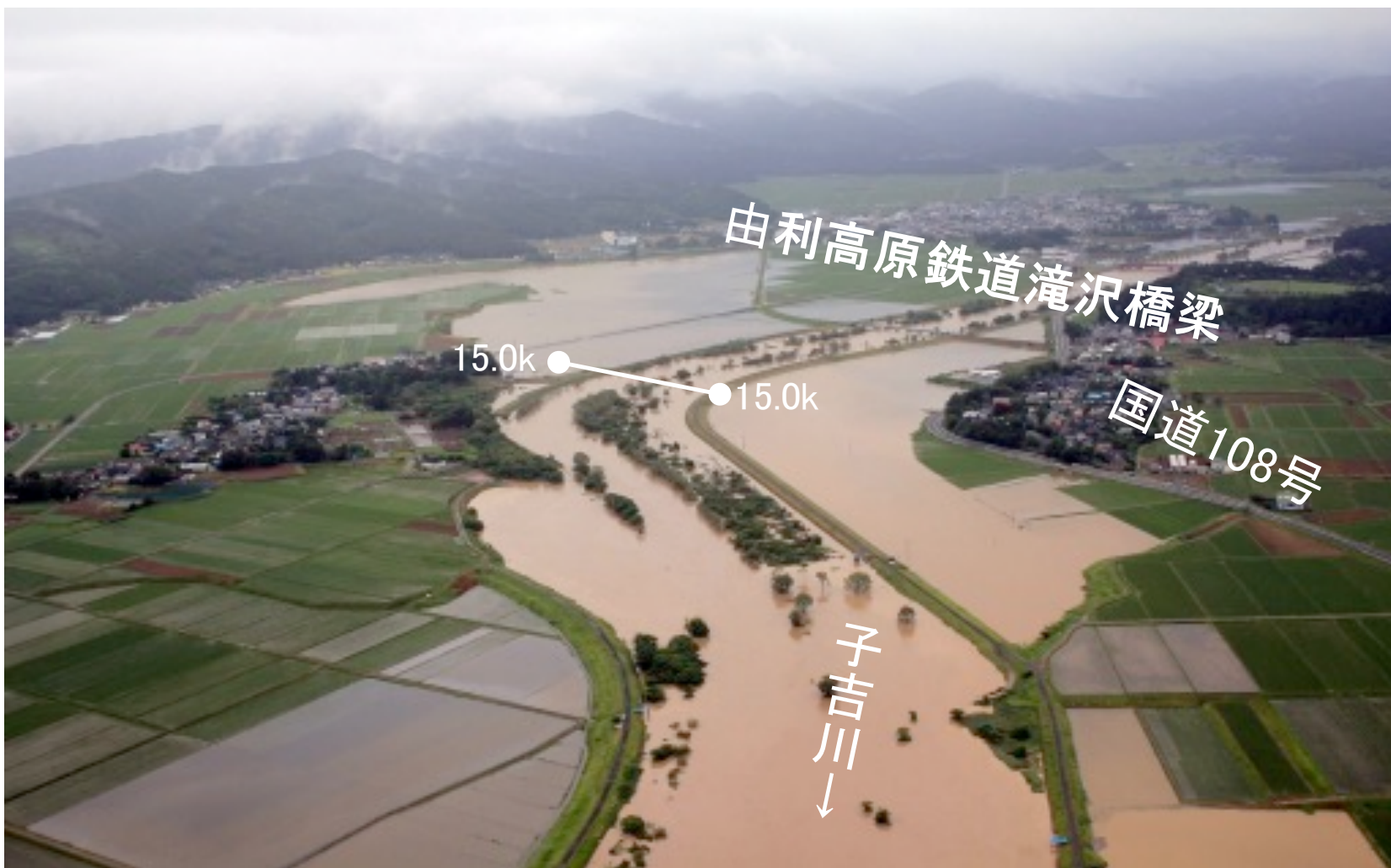
平成23年6月子吉川洪水



平成23年6月子吉川洪水



平成23年6月子吉川洪水



平成23年6月子吉川洪水



平成23年6月子吉川洪水



平成23年6月子吉川洪水



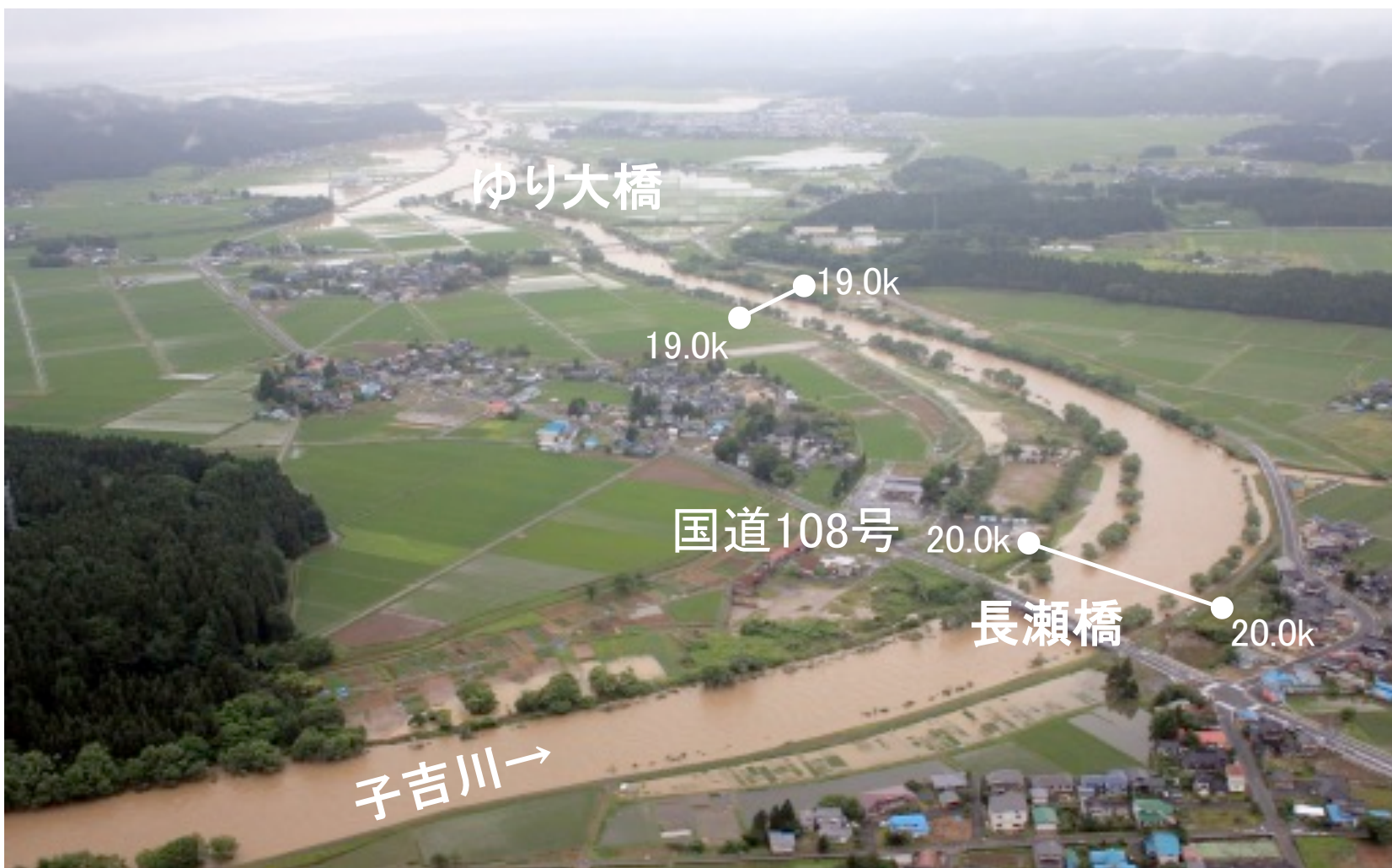
平成23年6月子吉川洪水



平成23年6月子吉川洪水



平成23年6月子吉川洪水



平成23年6月子吉川洪水



平成23年6月子吉川洪水



平成23年6月子吉川洪水



↑ 石沢川

平成23年6月子吉川洪水



平成29年7月雄物川洪水



平成29年7月23日(日)11時頃撮影

平成29年7月雄物川洪水



平成29年7月雄物川洪水

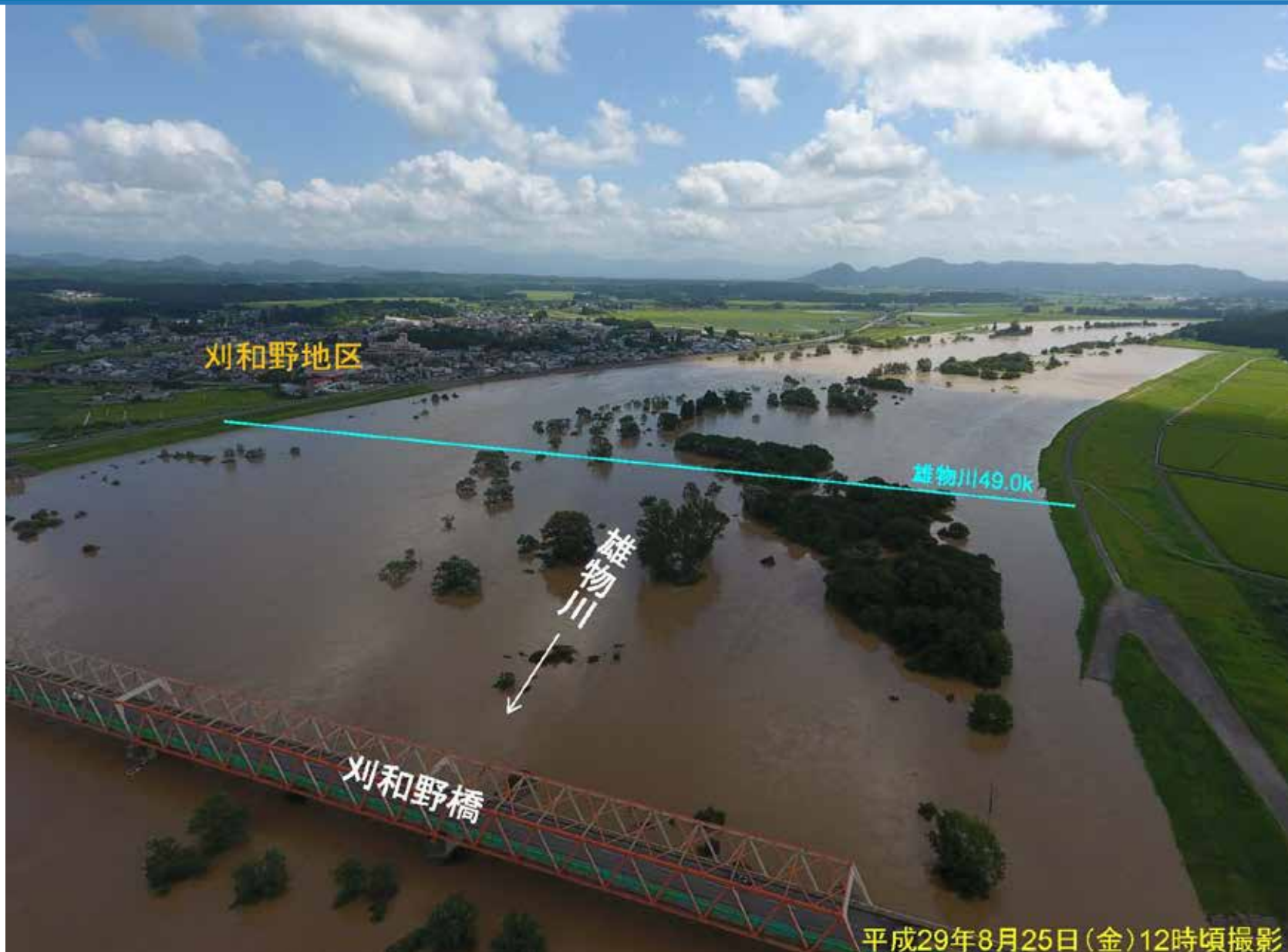


平成29年8月雄物川洪水



平成29年8月25日(金)12時頃撮影

平成29年8月雄物川洪水



平成29年7月22日からの梅雨前線に伴う大雨による
被災概要等について

東北地方整備局

<https://www.youtube.com/watch?v=o0PSonU6IUo&feature=youtu.be>

平成29年7月雄物川洪水

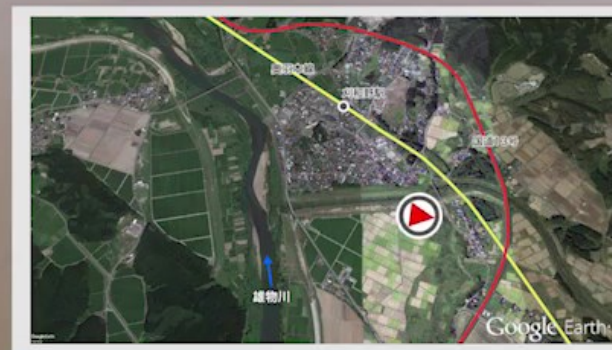
大仙市刈和野地区

7月24日 8:00 頃

国道13号

奥羽本線

TEC-FORCEによる
ドローン撮影



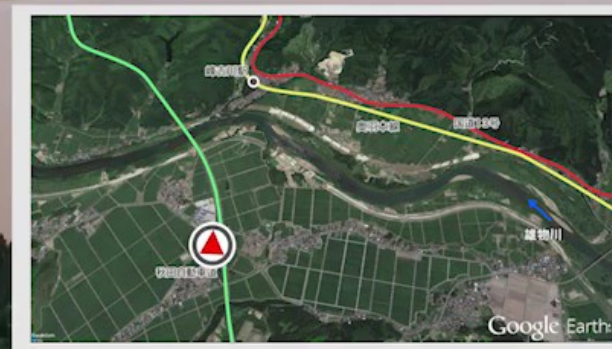
平成29年7月雄物川洪水

大仙市寺館大巻地区

7月24日 8:00 頃

秋田自動車道

TEC-FORCEによる
ドローン撮影



平成29年7月雄物川洪水

秋田市雄和新波地区

7月23日16:00頃



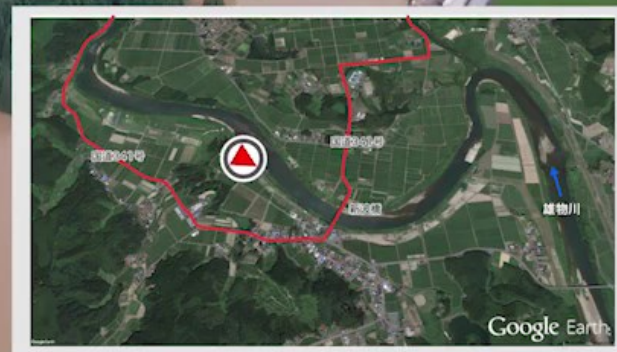
国道341号

新波橋

雄物川



TEC-FORCEによる
ドローン撮影



治水対策の事例



ダム

大雨で川に流れ込んだ水が下流の川に一気に流れ込まないように一時的に貯え、安全な量の水だけを流すんだ。

水門・樋門

支川が筑後川に合流する地点に水門を設置。洪水で水位が上がった筑後川から水が逆流しないようにするんだ。筑後川の下流部には、他の川とくらべて、とてもたくさん水門がつくられているんだ。

護岸

洪水の時の水の力はとっても強い。だから川岸が洪水の激しい流れで削られてしまわないよう、表面をブロックや自然石などで保護するんだ。

排水機場

筑後川の水位が上がったために、排水することができなくなった支川の水をポンプで汲み上げて筑後川に流す施設だよ。筑後川には、全部で30以上の排水機場があるんだけど、これも他の川とくらべて、とっても多いんだよ。

分水路

川の幅が狭いところで、洪水時の大量の水を流すためにバイパスの水路をつくり、水が川からあふれないようにしたものなんだ。川幅を広げることができない場所が使われるんだよ。筑後川には、原瀬分水路をはじめ大石、千年と3つの分水路があるよ。

捷水路

川が急なカーブで水があふれやすい場所を、水がスムーズに流れるようにできるだけまっすぐにした新しい川の道をつくるものだよ。坂口、天理寺、小森野、金島にある捷水路は筑後川の4大捷水路と呼ばれているんだ。

引堤

堤防を現在の位置から、陸地側に移動させることで、川幅を広げ、流すことのできる水の量を増やした。久留米市の東郷郡地区や合川地区、大社地区で工事が進められ、東郷原は平成5年に完成したんだよ。

築堤

洪水を川からあふれないようにするために、川の両側に土を高く盛って堤防を設けるんだ。それに厚みの足りない堤防の補強などもやり、堤防が壊れないようにしているんだよ。

河道掘削

上流から運ばれてきた土砂で浅くなった川の底を掘り下げて、川がより多くの水を安全に流せるようにすることだよ。

堤防（ていぼう）・築堤（ちくてい）



玉川ダム



大内ダム（秋田県由利本荘市）

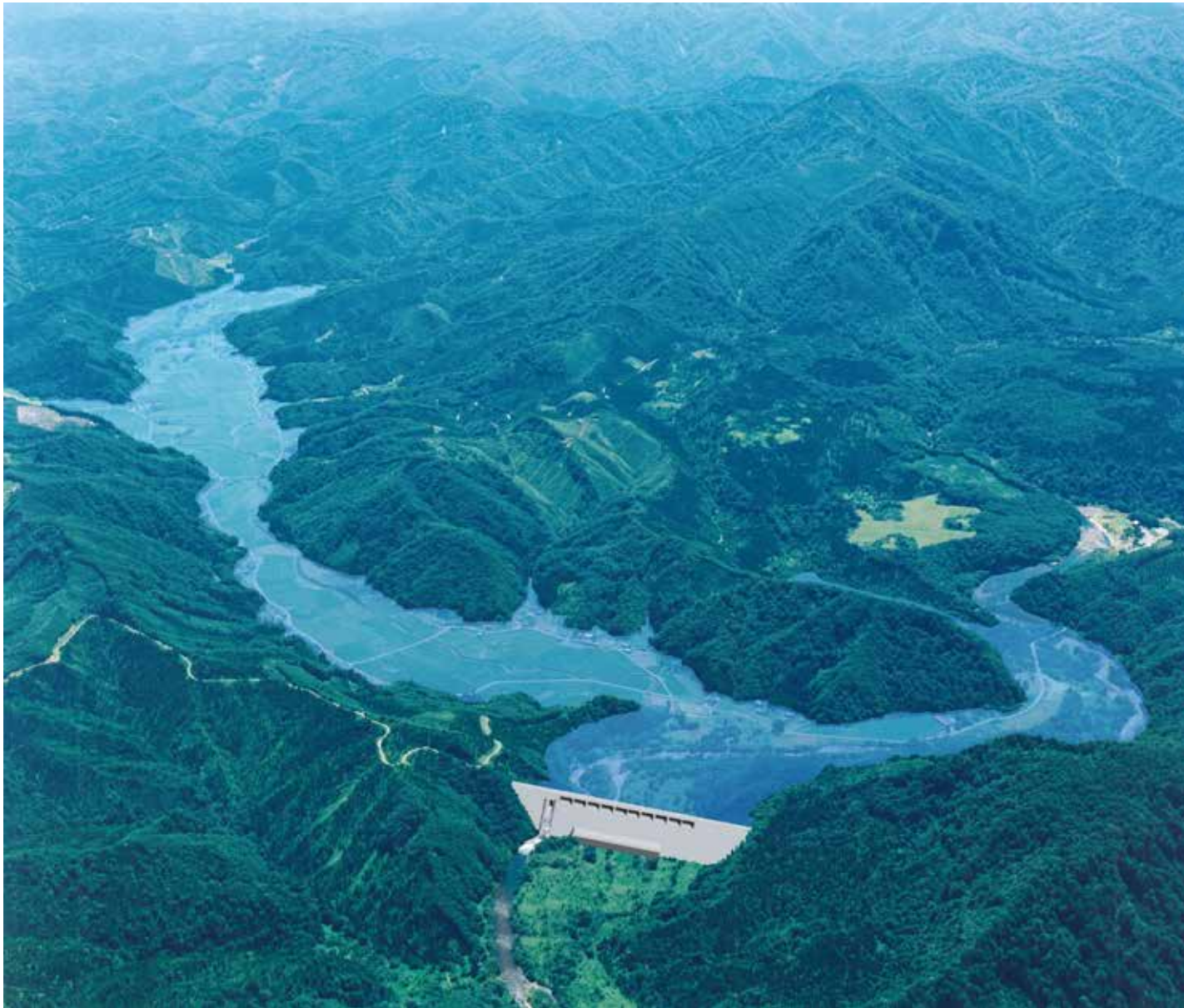


出典：秋田県

小羽広ダム（秋田県由利本荘市）



鳥海ダム完成イメージ



出典：国土交通省鳥海ダム工事事務所

黒森川貯水池（秋田県由利本荘市）

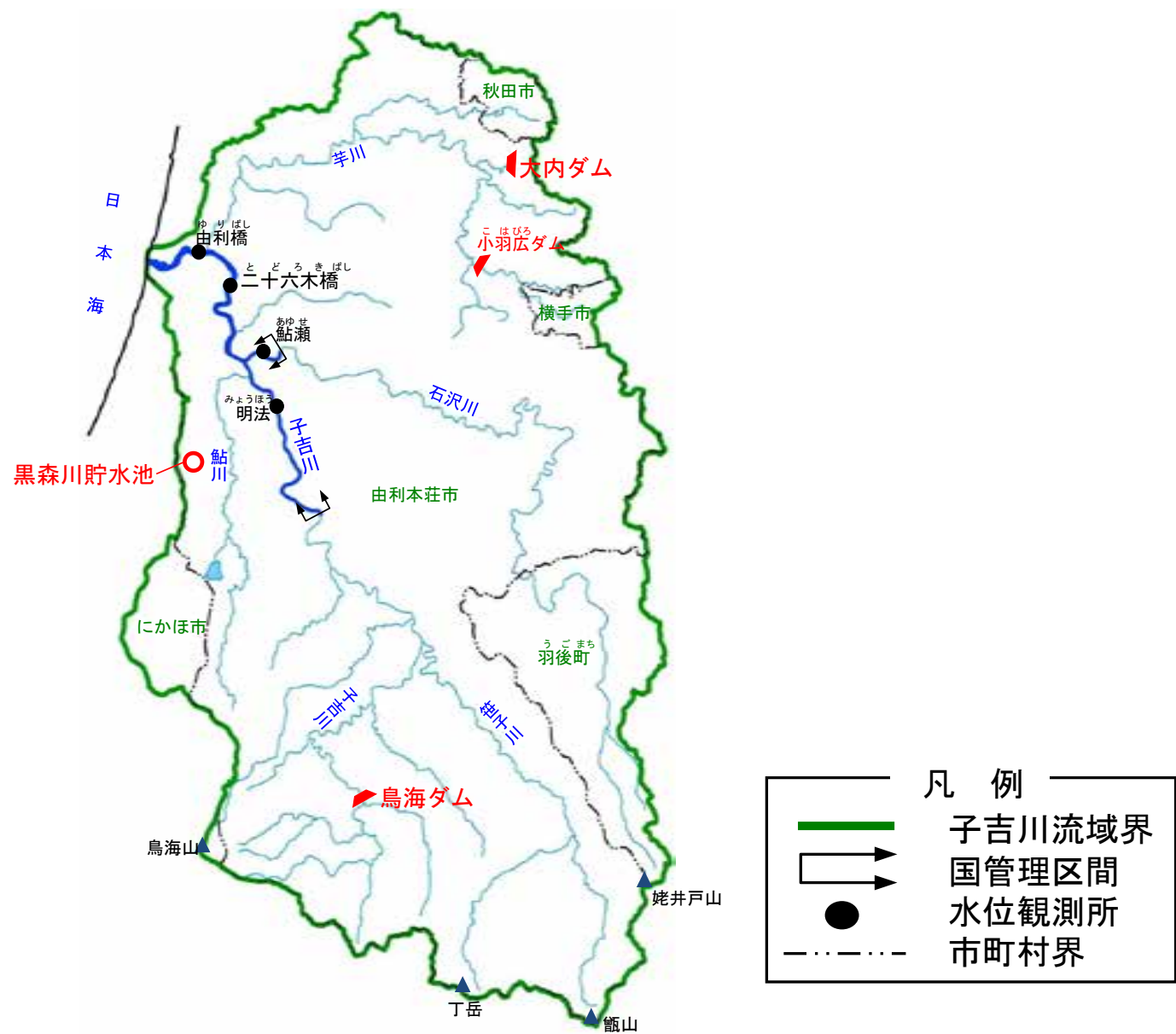


黒森川貯水池



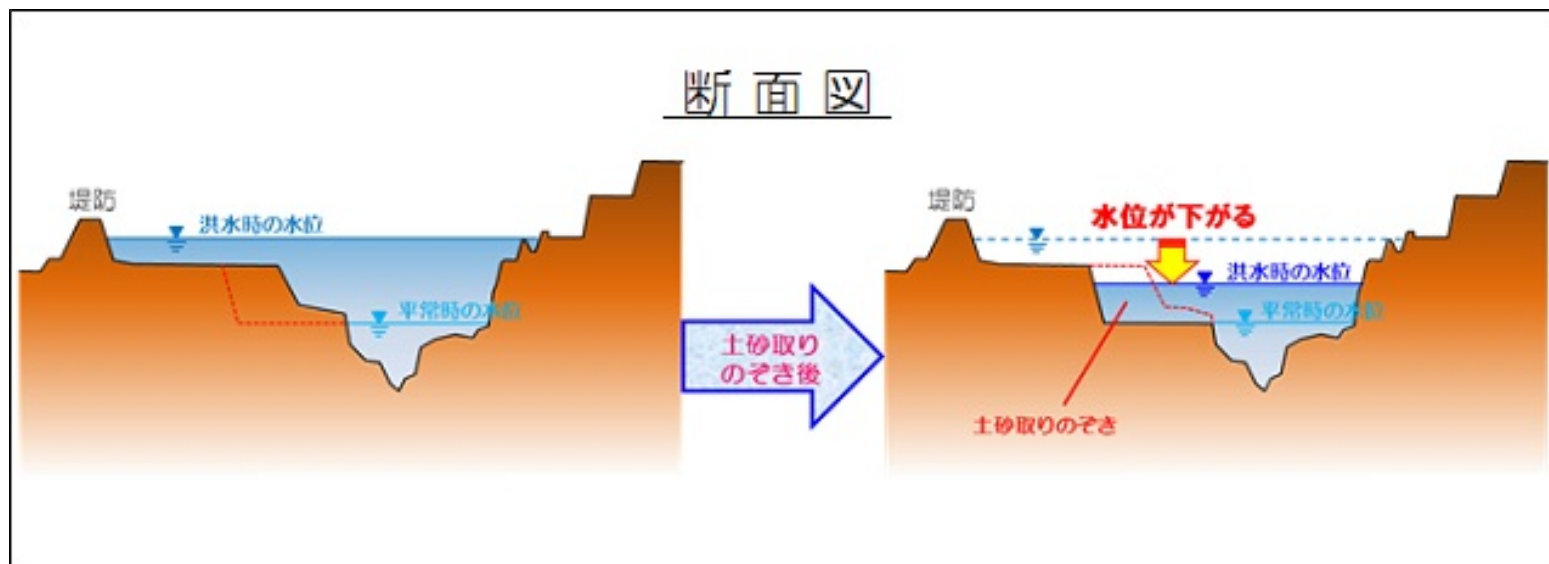
平成27年渇水時の黒森川貯水池（子吉ため池）

施設位置図



出典：国土交通省東北地方整備局の資料を基に加筆

河道掘削

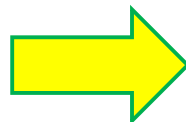


子吉川4.8k左岸付近

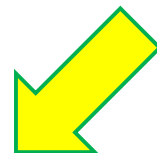
河道掘削の施工の写真



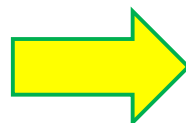
河道掘削前



仮締め切り



掘削

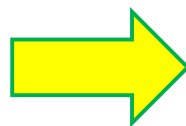


掘削土砂積み込み

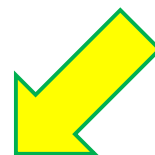
河道掘削の施工の写真



掘削土砂運搬

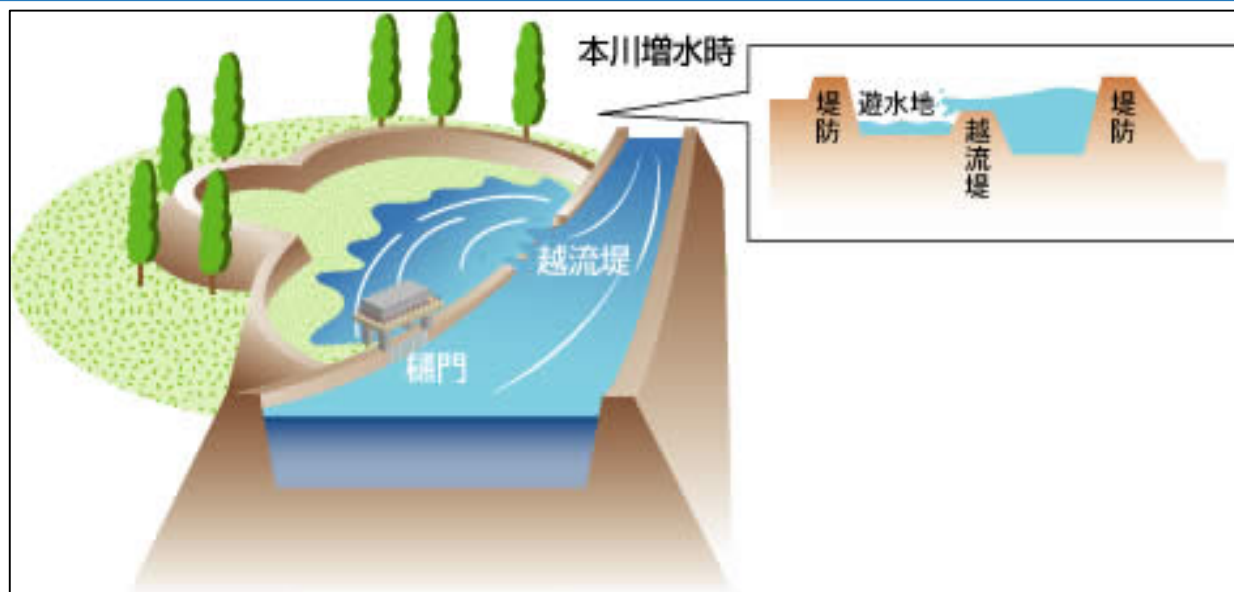


残土処理



河道掘削後

遊水地

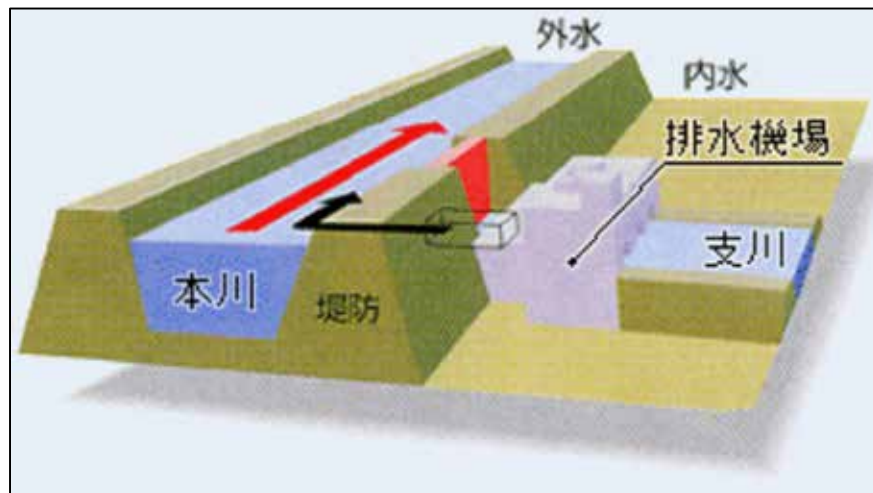


遊水地の仕組み



最上川大久保遊水地

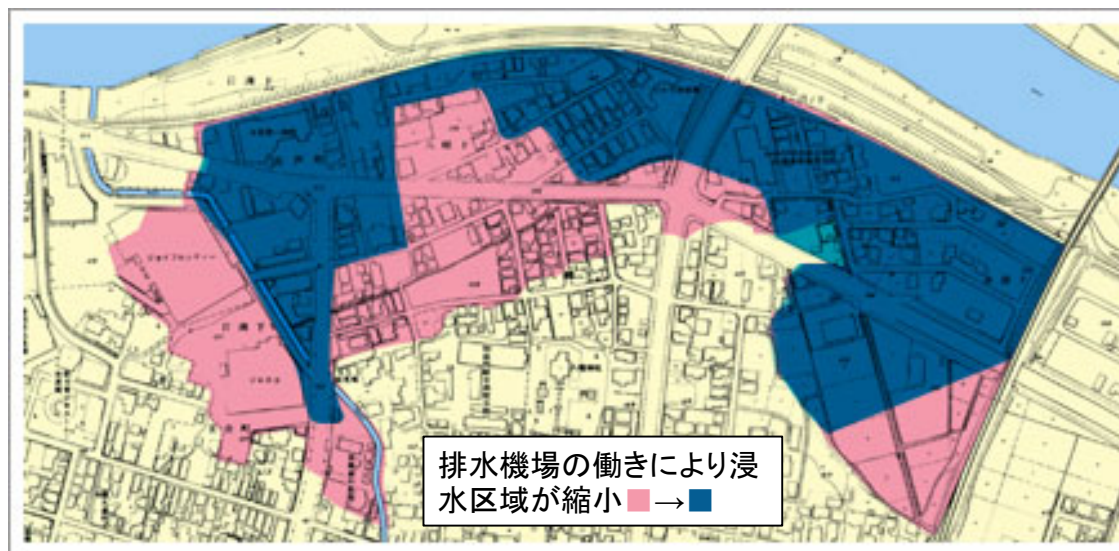
排水機場



排水機場の仕組み



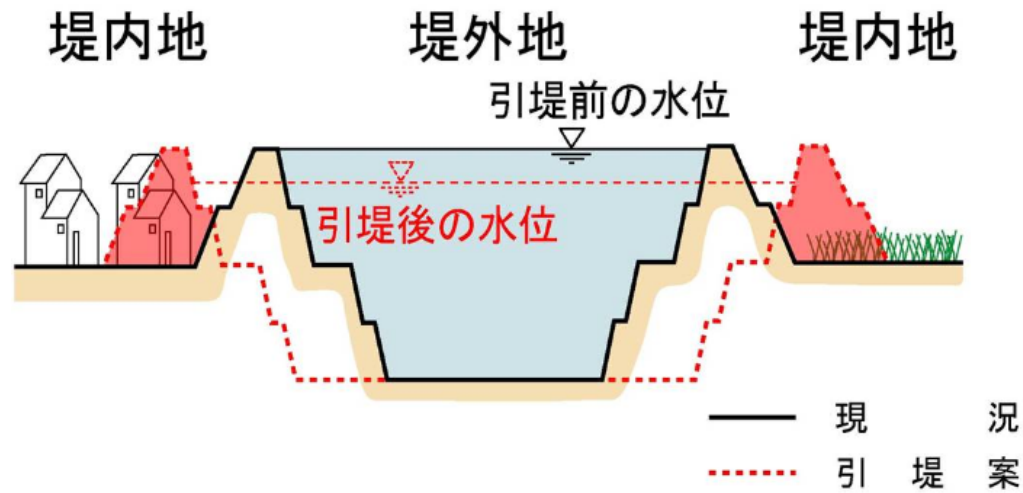
大沢川排水機場吸水口



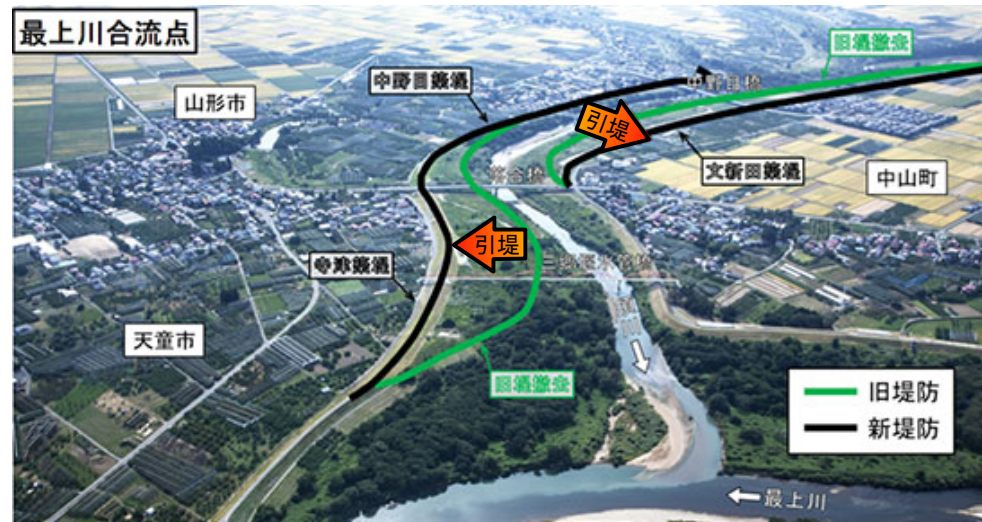
排水機場の有無による浸水区域の変化

- 〇 : 大沢川排水機場がない場合の浸水区域【平成2年6月洪水】
- : 大沢川排水機場がある場合の浸水想定区域【平成14年7月洪水(平成2年6月洪水と同規模)】

引堤

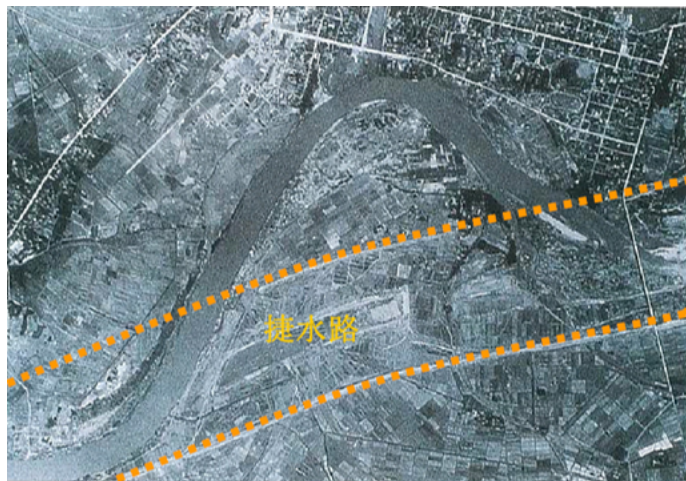


引堤の仕組み



須川（山形県）における引堤

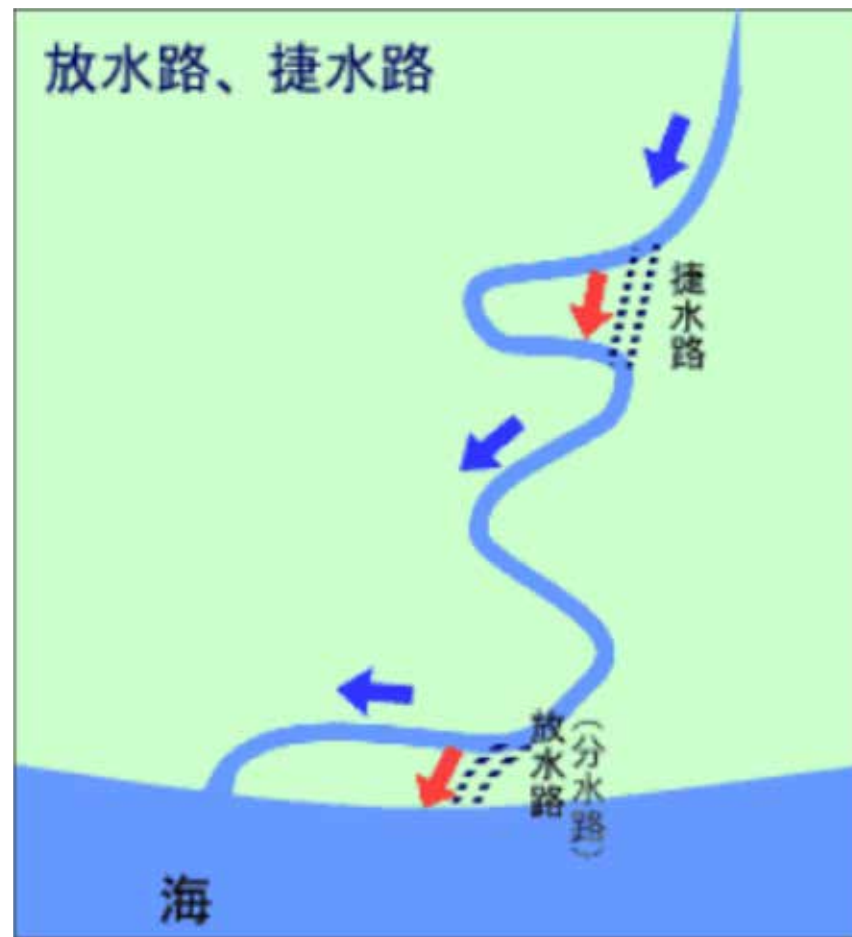
しょう水路



大曲しょう水路改修工事中（昭和36年）

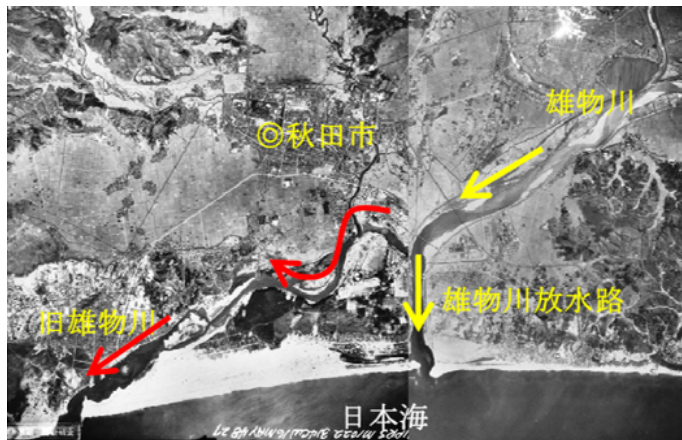


大曲しょう水路完成後（平成22年）



しょう水路・放水路の仕組み

放水路



雄物川放水路完成当時（昭和23年）



雄物川放水路完成後（平成18年）



しょう水路・放水路の仕組み

洪水ハザードマップ（由利本荘市）

避難所・避難場所一覧

下地に黄色い色が付いている施設は右頁に掲載されています。

避難所名称				避難場所名称			
No.	避難所名称	所在地	電話番号	No.	避難場所名称	所在地	電話番号
1	由利本荘市立中央公民館	本荘市本荘	0182-52-3111	1	本荘市立中央公民館	本荘市本荘	0182-52-3111
2	由利本荘市立南公民館	本荘市南	0182-52-3111	2	由利本荘市立南公民館	本荘市南	0182-52-3111
3	由利本荘市立北公民館	本荘市北	0182-52-3111	3	由利本荘市立北公民館	本荘市北	0182-52-3111
4	由利本荘市立東公民館	本荘市東	0182-52-3111	4	由利本荘市立東公民館	本荘市東	0182-52-3111
5	由利本荘市立西公民館	本荘市西	0182-52-3111	5	由利本荘市立西公民館	本荘市西	0182-52-3111
6	由利本荘市立南公民館	本荘市南	0182-52-3111	6	由利本荘市立南公民館	本荘市南	0182-52-3111
7	由利本荘市立北公民館	本荘市北	0182-52-3111	7	由利本荘市立北公民館	本荘市北	0182-52-3111
8	由利本荘市立東公民館	本荘市東	0182-52-3111	8	由利本荘市立東公民館	本荘市東	0182-52-3111
9	由利本荘市立西公民館	本荘市西	0182-52-3111	9	由利本荘市立西公民館	本荘市西	0182-52-3111
10	由利本荘市立南公民館	本荘市南	0182-52-3111	10	由利本荘市立南公民館	本荘市南	0182-52-3111



避難所とは…災害による避難の制約等で、居住場所を確保できなくなった人たちの応急保護を目的として、地元の商店、集会所、公民館等の利便性を考慮したうえで、学校、公民館、公共施設等を指定しております。

避難場所とは…災害発生時の避難場所として、学校のグラウンド、公園、公民館等を指定しております。

公共機関・ライフライン機関一覧

地図凡例

学校関係機関		行政関係機関	
由利本荘市立中央公民館	0182-52-3111	由利本荘市役所	0182-52-3111
由利本荘市立南公民館	0182-52-3111	由利本荘市立南公民館	0182-52-3111
由利本荘市立北公民館	0182-52-3111	由利本荘市立北公民館	0182-52-3111
由利本荘市立東公民館	0182-52-3111	由利本荘市立東公民館	0182-52-3111
由利本荘市立西公民館	0182-52-3111	由利本荘市立西公民館	0182-52-3111
由利本荘市立南公民館	0182-52-3111	由利本荘市立南公民館	0182-52-3111
由利本荘市立北公民館	0182-52-3111	由利本荘市立北公民館	0182-52-3111
由利本荘市立東公民館	0182-52-3111	由利本荘市立東公民館	0182-52-3111
由利本荘市立西公民館	0182-52-3111	由利本荘市立西公民館	0182-52-3111
由利本荘市立南公民館	0182-52-3111	由利本荘市立南公民館	0182-52-3111
由利本荘市立北公民館	0182-52-3111	由利本荘市立北公民館	0182-52-3111
由利本荘市立東公民館	0182-52-3111	由利本荘市立東公民館	0182-52-3111
由利本荘市立西公民館	0182-52-3111	由利本荘市立西公民館	0182-52-3111

ライフライン関係機関	
由利本荘市立中央公民館	0182-52-3111
由利本荘市立南公民館	0182-52-3111
由利本荘市立北公民館	0182-52-3111
由利本荘市立東公民館	0182-52-3111
由利本荘市立西公民館	0182-52-3111
由利本荘市立南公民館	0182-52-3111
由利本荘市立北公民館	0182-52-3111
由利本荘市立東公民館	0182-52-3111
由利本荘市立西公民館	0182-52-3111
由利本荘市立南公民館	0182-52-3111
由利本荘市立北公民館	0182-52-3111
由利本荘市立東公民館	0182-52-3111
由利本荘市立西公民館	0182-52-3111
由利本荘市立南公民館	0182-52-3111
由利本荘市立北公民館	0182-52-3111
由利本荘市立東公民館	0182-52-3111
由利本荘市立西公民館	0182-52-3111

凡例	
洪水した場合に想定される水深	
0.5m未満の区域	黄色
0.5~1.0m未満の区域	緑
1.0~2.0m未満の区域	青
2.0~3.0m未満の区域	赤
3.0m以上の区域	紫



洪水ハザードマップ（由利本荘市）

避難所・避難場所一覧

下地に黄色の色が付いている施設は右頁に掲載されています。

避難所名称			避難場所名称		
No.	避難所名称	所在地	No.	避難場所名称	所在地
1	由利本荘市立第一中学校	由利本荘市本荘1-1-1	1	由利本荘市立第一中学校	由利本荘市本荘1-1-1
2	由利本荘市立第二中学校	由利本荘市本荘2-2-2	2	由利本荘市立第二中学校	由利本荘市本荘2-2-2
3	由利本荘市立第三中学校	由利本荘市本荘3-3-3	3	由利本荘市立第三中学校	由利本荘市本荘3-3-3
4	由利本荘市立第四中学校	由利本荘市本荘4-4-4	4	由利本荘市立第四中学校	由利本荘市本荘4-4-4
5	由利本荘市立第五中学校	由利本荘市本荘5-5-5	5	由利本荘市立第五中学校	由利本荘市本荘5-5-5
6	由利本荘市立第六中学校	由利本荘市本荘6-6-6	6	由利本荘市立第六中学校	由利本荘市本荘6-6-6
7	由利本荘市立第七中学校	由利本荘市本荘7-7-7	7	由利本荘市立第七中学校	由利本荘市本荘7-7-7
8	由利本荘市立第八中学校	由利本荘市本荘8-8-8	8	由利本荘市立第八中学校	由利本荘市本荘8-8-8
9	由利本荘市立第九中学校	由利本荘市本荘9-9-9	9	由利本荘市立第九中学校	由利本荘市本荘9-9-9
10	由利本荘市立第十中学校	由利本荘市本荘10-10-10	10	由利本荘市立第十中学校	由利本荘市本荘10-10-10

※表中の施設に加え、地元自治会等の活動センターや公民館などによって臨時に「避難所」「避難場所」を指定して掲載しています。

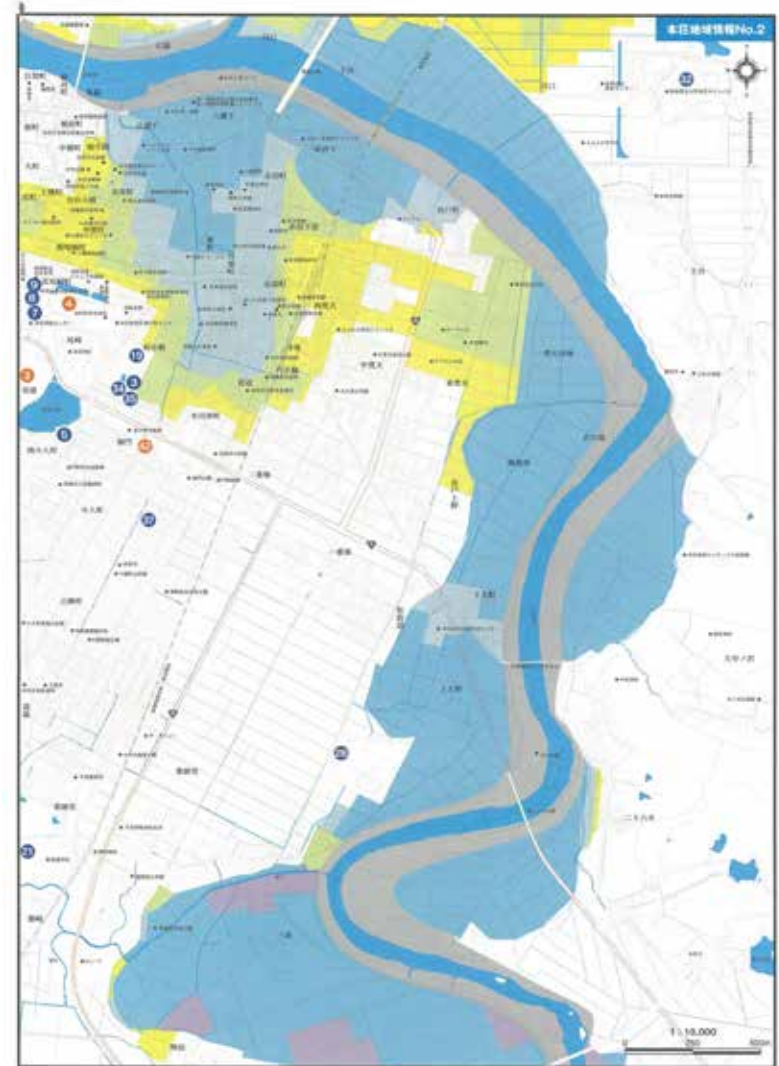
- 避難所** とは… 災害による家屋の倒壊等で、居住場所を確保できなくなった人たちの応急保護を目的として、被災の避難、食糧、飲水、衛生等の利便性を考慮したうえで、学校、公民館、公共建築物等を指定しております。
- 避難場所** とは… 災害発生後の避難場所として、学校のグラウンド、公園、公共施設等を指定しております。

公共機関・ライフライン機関一覧

学校関係機関		行政関係機関	
No.	機関名称	No.	機関名称
1	由利本荘市立第一中学校	1	由利本荘市役所
2	由利本荘市立第二中学校	2	由利本荘市立第一中学校
3	由利本荘市立第三中学校	3	由利本荘市立第二中学校
4	由利本荘市立第四中学校	4	由利本荘市立第三中学校
5	由利本荘市立第五中学校	5	由利本荘市立第四中学校
6	由利本荘市立第六中学校	6	由利本荘市立第五中学校
7	由利本荘市立第七中学校	7	由利本荘市立第六中学校
8	由利本荘市立第八中学校	8	由利本荘市立第七中学校
9	由利本荘市立第九中学校	9	由利本荘市立第八中学校
10	由利本荘市立第十中学校	10	由利本荘市立第九中学校

地図凡例

凡例	
黄色	0.5m未満の区域
緑	0.5～1.0m未満の区域
青	1.0～2.0m未満の区域
赤	2.0～5.0m未満の区域
紫	5.0m以上の区域



洪水ハザードマップ (由利本荘市)

避難所・避難場所一覧

下地に色の付いている施設は右頁に掲載されています。

避難所名称				避難場所名称			
No.	避難所名称	所在地	電話番号	No.	避難場所名称	所在地	電話番号
1	市庁舎	由利本荘市本荘2-1-1	0187-52-2111	101	由利本荘市立中央公民館	由利本荘市本荘2-1-1	0187-52-2111
2	本荘公民館	由利本荘市本荘2-1-1	0187-52-2111	102	由利本荘市立東公民館	由利本荘市本荘2-1-1	0187-52-2111
3	東公民館	由利本荘市本荘2-1-1	0187-52-2111	103	由利本荘市立西公民館	由利本荘市本荘2-1-1	0187-52-2111
4	西公民館	由利本荘市本荘2-1-1	0187-52-2111	104	由利本荘市立南公民館	由利本荘市本荘2-1-1	0187-52-2111
5	南公民館	由利本荘市本荘2-1-1	0187-52-2111	105	由利本荘市立北公民館	由利本荘市本荘2-1-1	0187-52-2111
6	北公民館	由利本荘市本荘2-1-1	0187-52-2111	106	由利本荘市立東公民館	由利本荘市本荘2-1-1	0187-52-2111
7	東公民館	由利本荘市本荘2-1-1	0187-52-2111	107	由利本荘市立西公民館	由利本荘市本荘2-1-1	0187-52-2111
8	西公民館	由利本荘市本荘2-1-1	0187-52-2111	108	由利本荘市立南公民館	由利本荘市本荘2-1-1	0187-52-2111
9	南公民館	由利本荘市本荘2-1-1	0187-52-2111	109	由利本荘市立北公民館	由利本荘市本荘2-1-1	0187-52-2111
10	北公民館	由利本荘市本荘2-1-1	0187-52-2111	110	由利本荘市立東公民館	由利本荘市本荘2-1-1	0187-52-2111
11	東公民館	由利本荘市本荘2-1-1	0187-52-2111	111	由利本荘市立西公民館	由利本荘市本荘2-1-1	0187-52-2111
12	西公民館	由利本荘市本荘2-1-1	0187-52-2111	112	由利本荘市立南公民館	由利本荘市本荘2-1-1	0187-52-2111
13	南公民館	由利本荘市本荘2-1-1	0187-52-2111	113	由利本荘市立北公民館	由利本荘市本荘2-1-1	0187-52-2111
14	北公民館	由利本荘市本荘2-1-1	0187-52-2111	114	由利本荘市立東公民館	由利本荘市本荘2-1-1	0187-52-2111
15	東公民館	由利本荘市本荘2-1-1	0187-52-2111	115	由利本荘市立西公民館	由利本荘市本荘2-1-1	0187-52-2111
16	西公民館	由利本荘市本荘2-1-1	0187-52-2111	116	由利本荘市立南公民館	由利本荘市本荘2-1-1	0187-52-2111
17	南公民館	由利本荘市本荘2-1-1	0187-52-2111	117	由利本荘市立北公民館	由利本荘市本荘2-1-1	0187-52-2111
18	北公民館	由利本荘市本荘2-1-1	0187-52-2111	118	由利本荘市立東公民館	由利本荘市本荘2-1-1	0187-52-2111
19	東公民館	由利本荘市本荘2-1-1	0187-52-2111	119	由利本荘市立西公民館	由利本荘市本荘2-1-1	0187-52-2111
20	西公民館	由利本荘市本荘2-1-1	0187-52-2111	120	由利本荘市立南公民館	由利本荘市本荘2-1-1	0187-52-2111
21	南公民館	由利本荘市本荘2-1-1	0187-52-2111	121	由利本荘市立北公民館	由利本荘市本荘2-1-1	0187-52-2111
22	北公民館	由利本荘市本荘2-1-1	0187-52-2111	122	由利本荘市立東公民館	由利本荘市本荘2-1-1	0187-52-2111
23	東公民館	由利本荘市本荘2-1-1	0187-52-2111	123	由利本荘市立西公民館	由利本荘市本荘2-1-1	0187-52-2111
24	西公民館	由利本荘市本荘2-1-1	0187-52-2111	124	由利本荘市立南公民館	由利本荘市本荘2-1-1	0187-52-2111
25	南公民館	由利本荘市本荘2-1-1	0187-52-2111	125	由利本荘市立北公民館	由利本荘市本荘2-1-1	0187-52-2111
26	北公民館	由利本荘市本荘2-1-1	0187-52-2111	126	由利本荘市立東公民館	由利本荘市本荘2-1-1	0187-52-2111
27	東公民館	由利本荘市本荘2-1-1	0187-52-2111	127	由利本荘市立西公民館	由利本荘市本荘2-1-1	0187-52-2111
28	西公民館	由利本荘市本荘2-1-1	0187-52-2111	128	由利本荘市立南公民館	由利本荘市本荘2-1-1	0187-52-2111
29	南公民館	由利本荘市本荘2-1-1	0187-52-2111	129	由利本荘市立北公民館	由利本荘市本荘2-1-1	0187-52-2111
30	北公民館	由利本荘市本荘2-1-1	0187-52-2111	130	由利本荘市立東公民館	由利本荘市本荘2-1-1	0187-52-2111

避難所 とは…災害による家屋の倒壊等で、居住場所を確保できなくなった人たちの収容保護を目的として、被災者の避難、食料、飲水、安否等の利便性を考慮したうえで、学校、公民館、公共施設、公共建築物等を指定してあります。

避難場所 とは…災害発生後の避難場所として、学校のグラウンド、公園、公共施設等を指定してあります。

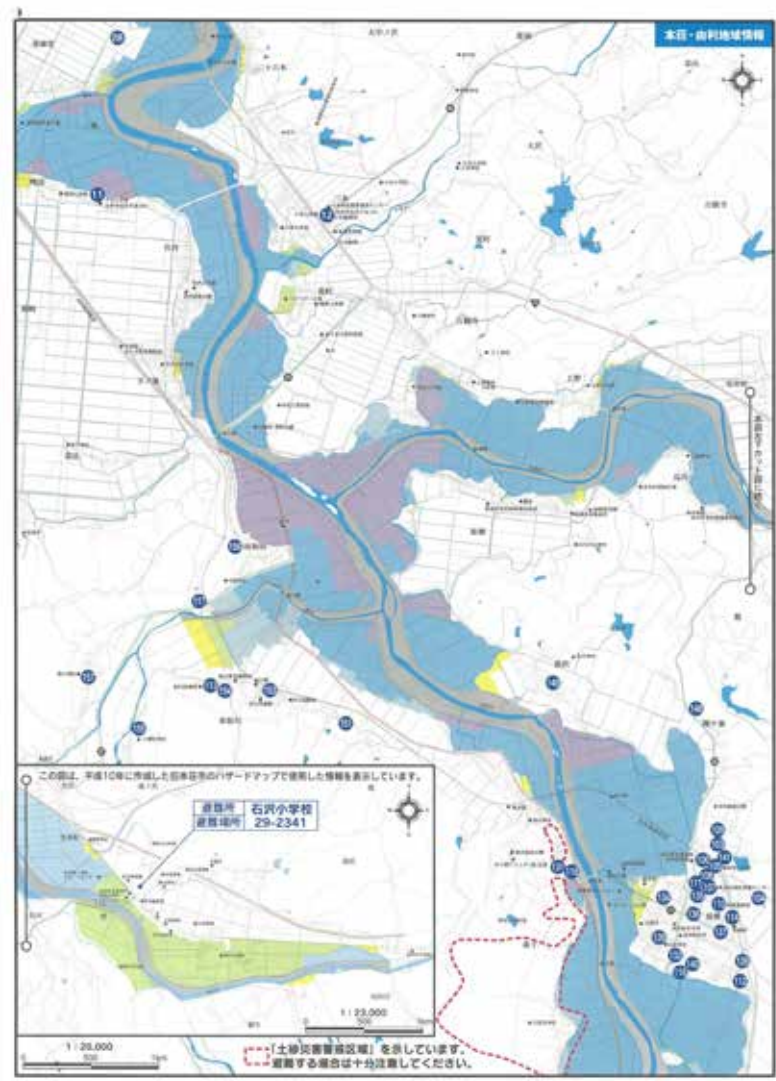
公共機関・ライフライン機関一覧

学校関係機関			行政関係機関			ライフライン関係機関		
機関名称	所在地	電話番号	機関名称	所在地	電話番号	機関名称	所在地	電話番号
由利本荘市立中央小学校	由利本荘市本荘2-1-1	0187-52-2111	由利本荘市役所	由利本荘市本荘2-1-1	0187-52-2111	東北電力	由利本荘市本荘2-1-1	0187-52-2111
由利本荘市立東小学校	由利本荘市本荘2-1-1	0187-52-2111	由利本荘市立中央公民館	由利本荘市本荘2-1-1	0187-52-2111	NTT	由利本荘市本荘2-1-1	0187-52-2111
由利本荘市立西小学校	由利本荘市本荘2-1-1	0187-52-2111	由利本荘市立東公民館	由利本荘市本荘2-1-1	0187-52-2111	ガス	由利本荘市本荘2-1-1	0187-52-2111
由利本荘市立南小学校	由利本荘市本荘2-1-1	0187-52-2111	由利本荘市立西公民館	由利本荘市本荘2-1-1	0187-52-2111	下水道	由利本荘市本荘2-1-1	0187-52-2111
由利本荘市立北小学校	由利本荘市本荘2-1-1	0187-52-2111	由利本荘市立南公民館	由利本荘市本荘2-1-1	0187-52-2111	消防	由利本荘市本荘2-1-1	0187-52-2111
由利本荘市立東小学校	由利本荘市本荘2-1-1	0187-52-2111	由利本荘市立北公民館	由利本荘市本荘2-1-1	0187-52-2111	救急	由利本荘市本荘2-1-1	0187-52-2111
由利本荘市立西小学校	由利本荘市本荘2-1-1	0187-52-2111	由利本荘市立東公民館	由利本荘市本荘2-1-1	0187-52-2111	警察	由利本荘市本荘2-1-1	0187-52-2111
由利本荘市立南小学校	由利本荘市本荘2-1-1	0187-52-2111	由利本荘市立西公民館	由利本荘市本荘2-1-1	0187-52-2111	消防	由利本荘市本荘2-1-1	0187-52-2111
由利本荘市立北小学校	由利本荘市本荘2-1-1	0187-52-2111	由利本荘市立南公民館	由利本荘市本荘2-1-1	0187-52-2111	救急	由利本荘市本荘2-1-1	0187-52-2111
由利本荘市立東小学校	由利本荘市本荘2-1-1	0187-52-2111	由利本荘市立北公民館	由利本荘市本荘2-1-1	0187-52-2111	警察	由利本荘市本荘2-1-1	0187-52-2111

地図凡例

洪水した場合に想定される水深

- 0.5m未満の区域
- 0.5～1.0m未満の区域
- 1.0～2.0m未満の区域
- 2.0～5.0m未満の区域
- 5.0m以上の区域



洪水ハザードマップ（由利本荘市）

避難所・避難場所一覧

避難所名称		
避難所名称	住所	備考
本荘市立本荘南小学校	本荘市本荘南町	
本荘市立本荘南中学校	本荘市本荘南町	
本荘市立本荘南小学校（仮設）	本荘市本荘南町	
本荘市立本荘南中学校（仮設）	本荘市本荘南町	
本荘市立本荘南小学校（仮設）	本荘市本荘南町	
本荘市立本荘南中学校（仮設）	本荘市本荘南町	
本荘市立本荘南小学校（仮設）	本荘市本荘南町	
本荘市立本荘南中学校（仮設）	本荘市本荘南町	
本荘市立本荘南小学校（仮設）	本荘市本荘南町	
本荘市立本荘南中学校（仮設）	本荘市本荘南町	

下地に黄色が付いている施設は右頁に掲載されています。

避難場所名称		
避難場所名称	住所	備考
本荘市立本荘南小学校	本荘市本荘南町	
本荘市立本荘南中学校	本荘市本荘南町	
本荘市立本荘南小学校（仮設）	本荘市本荘南町	
本荘市立本荘南中学校（仮設）	本荘市本荘南町	
本荘市立本荘南小学校（仮設）	本荘市本荘南町	
本荘市立本荘南中学校（仮設）	本荘市本荘南町	
本荘市立本荘南小学校（仮設）	本荘市本荘南町	
本荘市立本荘南中学校（仮設）	本荘市本荘南町	
本荘市立本荘南小学校（仮設）	本荘市本荘南町	
本荘市立本荘南中学校（仮設）	本荘市本荘南町	

避難所とは…災害による避難の困難等で、居住場所を確保できなくなった人たちの命の確保を図るとして、地域の道路、集落、牧場、緑地の利用性を考慮したうえで、学校、公民館、公共施設、公共建築物等を指定してあります。

避難場所とは…災害発生時の緊急避難場所として、学校のグラウンド、公園、公共施設等を指定してあります。

公共機関・ライフライン機関一覧

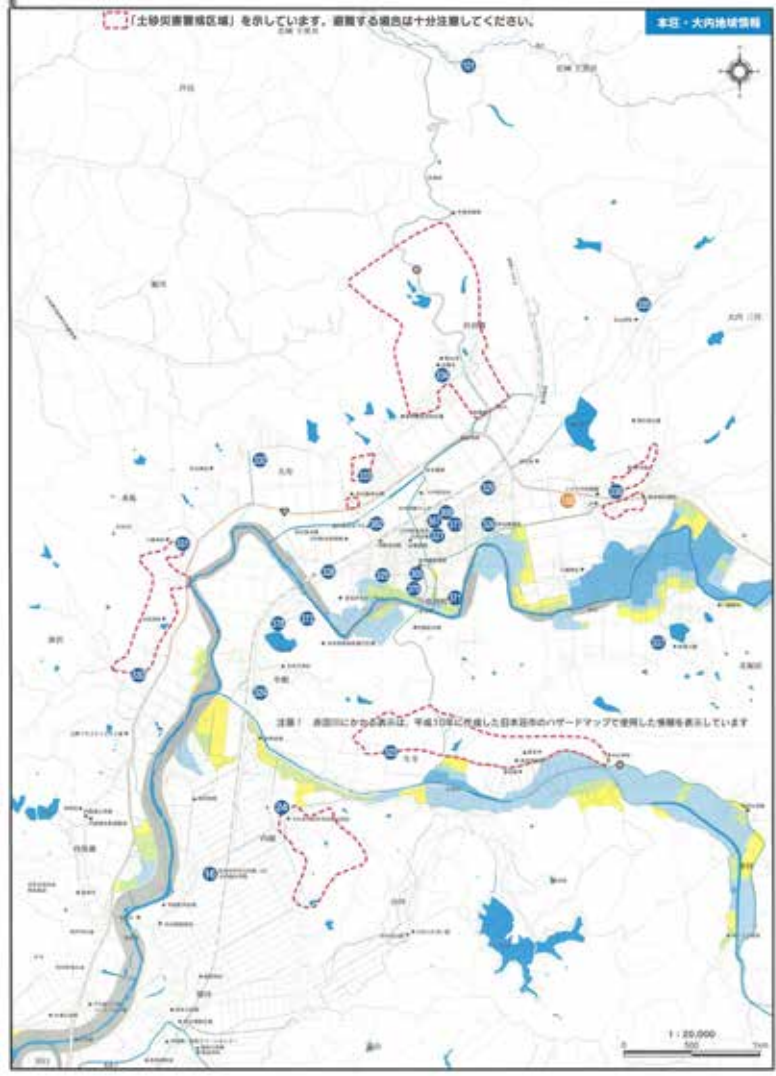
学校関係機関		行政関係機関	
機関名称	住所	機関名称	住所
本荘市立本荘南小学校	本荘市本荘南町	本荘市立本荘南小学校	本荘市本荘南町
本荘市立本荘南中学校	本荘市本荘南町	本荘市立本荘南中学校	本荘市本荘南町
本荘市立本荘南小学校（仮設）	本荘市本荘南町	本荘市立本荘南小学校（仮設）	本荘市本荘南町
本荘市立本荘南中学校（仮設）	本荘市本荘南町	本荘市立本荘南中学校（仮設）	本荘市本荘南町

ライフライン関係機関	
機関名称	住所
本荘市立本荘南小学校	本荘市本荘南町
本荘市立本荘南中学校	本荘市本荘南町
本荘市立本荘南小学校（仮設）	本荘市本荘南町
本荘市立本荘南中学校（仮設）	本荘市本荘南町

凡例

洪水した場合に想定される水深

- 0.3m未満の区域
- 0.5～1.0m未満の区域
- 1.0～2.0m未満の区域
- 2.0～5.0m未満の区域
- 5.0m以上の区域



洪水ハザードマップ（由利本荘市）

避難所・避難場所一覧

下地に黄色が付いている施設は右頁に掲載されています。

避難所名称				避難場所名称			
1	避難所名称	電話番号	住所	1	避難場所名称	電話番号	住所
2	避難所名称	電話番号	住所	2	避難場所名称	電話番号	住所
3	避難所名称	電話番号	住所	3	避難場所名称	電話番号	住所
4	避難所名称	電話番号	住所	4	避難場所名称	電話番号	住所
5	避難所名称	電話番号	住所	5	避難場所名称	電話番号	住所
6	避難所名称	電話番号	住所	6	避難場所名称	電話番号	住所
7	避難所名称	電話番号	住所	7	避難場所名称	電話番号	住所
8	避難所名称	電話番号	住所	8	避難場所名称	電話番号	住所
9	避難所名称	電話番号	住所	9	避難場所名称	電話番号	住所
10	避難所名称	電話番号	住所	10	避難場所名称	電話番号	住所
11	避難所名称	電話番号	住所	11	避難場所名称	電話番号	住所
12	避難所名称	電話番号	住所	12	避難場所名称	電話番号	住所
13	避難所名称	電話番号	住所	13	避難場所名称	電話番号	住所
14	避難所名称	電話番号	住所	14	避難場所名称	電話番号	住所
15	避難所名称	電話番号	住所	15	避難場所名称	電話番号	住所
16	避難所名称	電話番号	住所	16	避難場所名称	電話番号	住所
17	避難所名称	電話番号	住所	17	避難場所名称	電話番号	住所
18	避難所名称	電話番号	住所	18	避難場所名称	電話番号	住所
19	避難所名称	電話番号	住所	19	避難場所名称	電話番号	住所
20	避難所名称	電話番号	住所	20	避難場所名称	電話番号	住所
21	避難所名称	電話番号	住所	21	避難場所名称	電話番号	住所
22	避難所名称	電話番号	住所	22	避難場所名称	電話番号	住所
23	避難所名称	電話番号	住所	23	避難場所名称	電話番号	住所
24	避難所名称	電話番号	住所	24	避難場所名称	電話番号	住所
25	避難所名称	電話番号	住所	25	避難場所名称	電話番号	住所
26	避難所名称	電話番号	住所	26	避難場所名称	電話番号	住所
27	避難所名称	電話番号	住所	27	避難場所名称	電話番号	住所
28	避難所名称	電話番号	住所	28	避難場所名称	電話番号	住所
29	避難所名称	電話番号	住所	29	避難場所名称	電話番号	住所
30	避難所名称	電話番号	住所	30	避難場所名称	電話番号	住所

避難所とは…災害による家屋の倒塌等で、居住場所を確保できなくなった人たちの収容・保護を目的として、物資の運搬、食料、衣類等の利用性を考慮したうえで、学校、公民館、公共建築物を指定しております。

避難場所とは…災害発生時の避難場所として、学校のグラウンド、公園、公共施設等を指定しております。

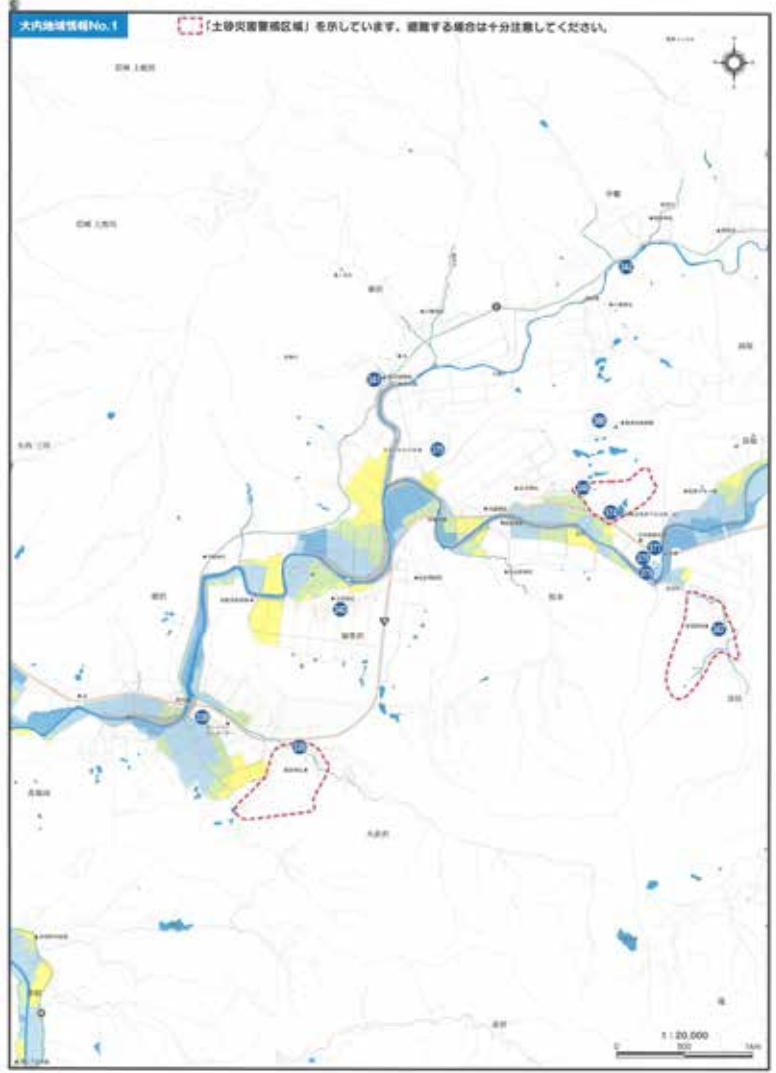
公共機関・ライフライン機関一覧

学校関係機関				行政関係機関			
1	機関名称	電話番号	住所	1	機関名称	電話番号	住所
2	機関名称	電話番号	住所	2	機関名称	電話番号	住所
3	機関名称	電話番号	住所	3	機関名称	電話番号	住所
4	機関名称	電話番号	住所	4	機関名称	電話番号	住所
5	機関名称	電話番号	住所	5	機関名称	電話番号	住所
6	機関名称	電話番号	住所	6	機関名称	電話番号	住所
7	機関名称	電話番号	住所	7	機関名称	電話番号	住所
8	機関名称	電話番号	住所	8	機関名称	電話番号	住所
9	機関名称	電話番号	住所	9	機関名称	電話番号	住所
10	機関名称	電話番号	住所	10	機関名称	電話番号	住所
11	機関名称	電話番号	住所	11	機関名称	電話番号	住所
12	機関名称	電話番号	住所	12	機関名称	電話番号	住所
13	機関名称	電話番号	住所	13	機関名称	電話番号	住所
14	機関名称	電話番号	住所	14	機関名称	電話番号	住所
15	機関名称	電話番号	住所	15	機関名称	電話番号	住所
16	機関名称	電話番号	住所	16	機関名称	電話番号	住所
17	機関名称	電話番号	住所	17	機関名称	電話番号	住所
18	機関名称	電話番号	住所	18	機関名称	電話番号	住所
19	機関名称	電話番号	住所	19	機関名称	電話番号	住所
20	機関名称	電話番号	住所	20	機関名称	電話番号	住所
21	機関名称	電話番号	住所	21	機関名称	電話番号	住所
22	機関名称	電話番号	住所	22	機関名称	電話番号	住所
23	機関名称	電話番号	住所	23	機関名称	電話番号	住所
24	機関名称	電話番号	住所	24	機関名称	電話番号	住所
25	機関名称	電話番号	住所	25	機関名称	電話番号	住所
26	機関名称	電話番号	住所	26	機関名称	電話番号	住所
27	機関名称	電話番号	住所	27	機関名称	電話番号	住所
28	機関名称	電話番号	住所	28	機関名称	電話番号	住所
29	機関名称	電話番号	住所	29	機関名称	電話番号	住所
30	機関名称	電話番号	住所	30	機関名称	電話番号	住所

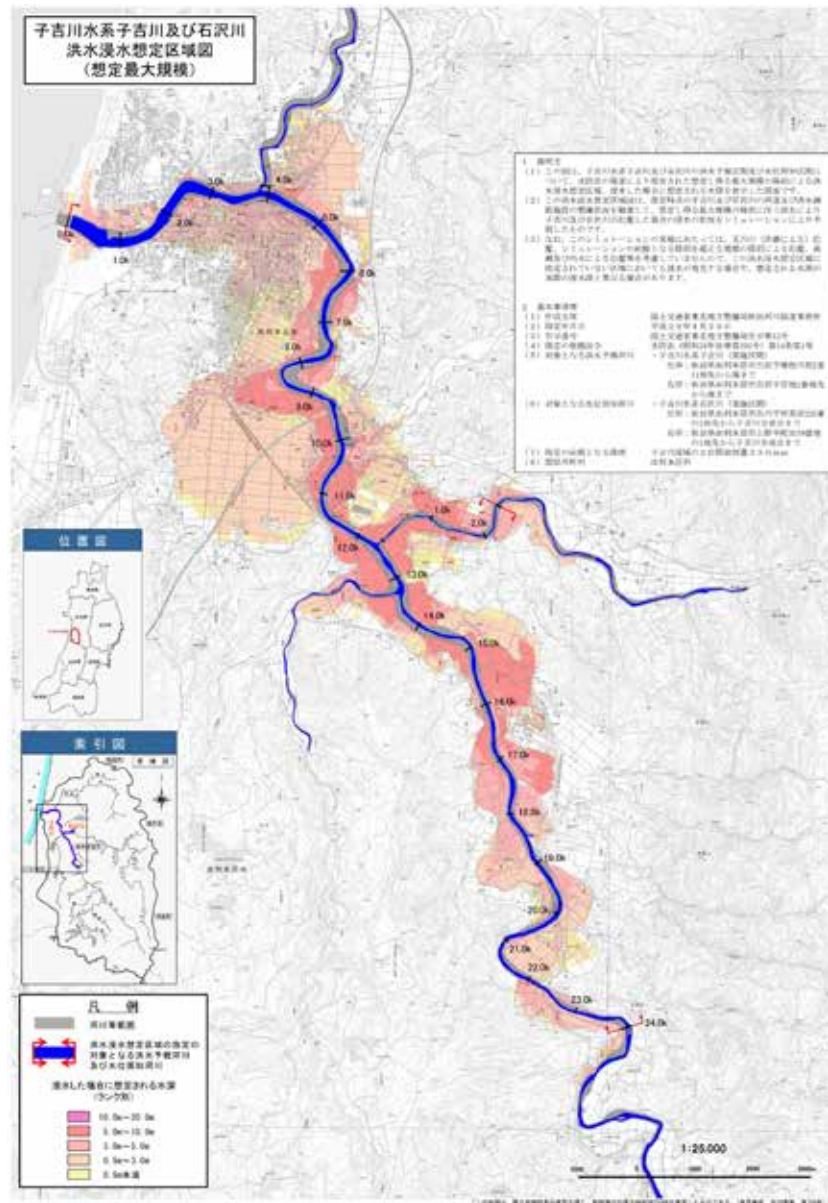
地図凡例

洪水した場合に想定される水深

- 0.5m未満の区域
- 0.5～1.0m未満の区域
- 1.0～2.0m未満の区域
- 2.0～5.0m未満の区域
- 5.0以上の区域



浸水想定区域図（子吉川および石沢川）





<https://www.youtube.com/watch?v=RSi9sYMChuk>

風水害が発生した際に働く人々



風水害が発生した際に働く人々 答え

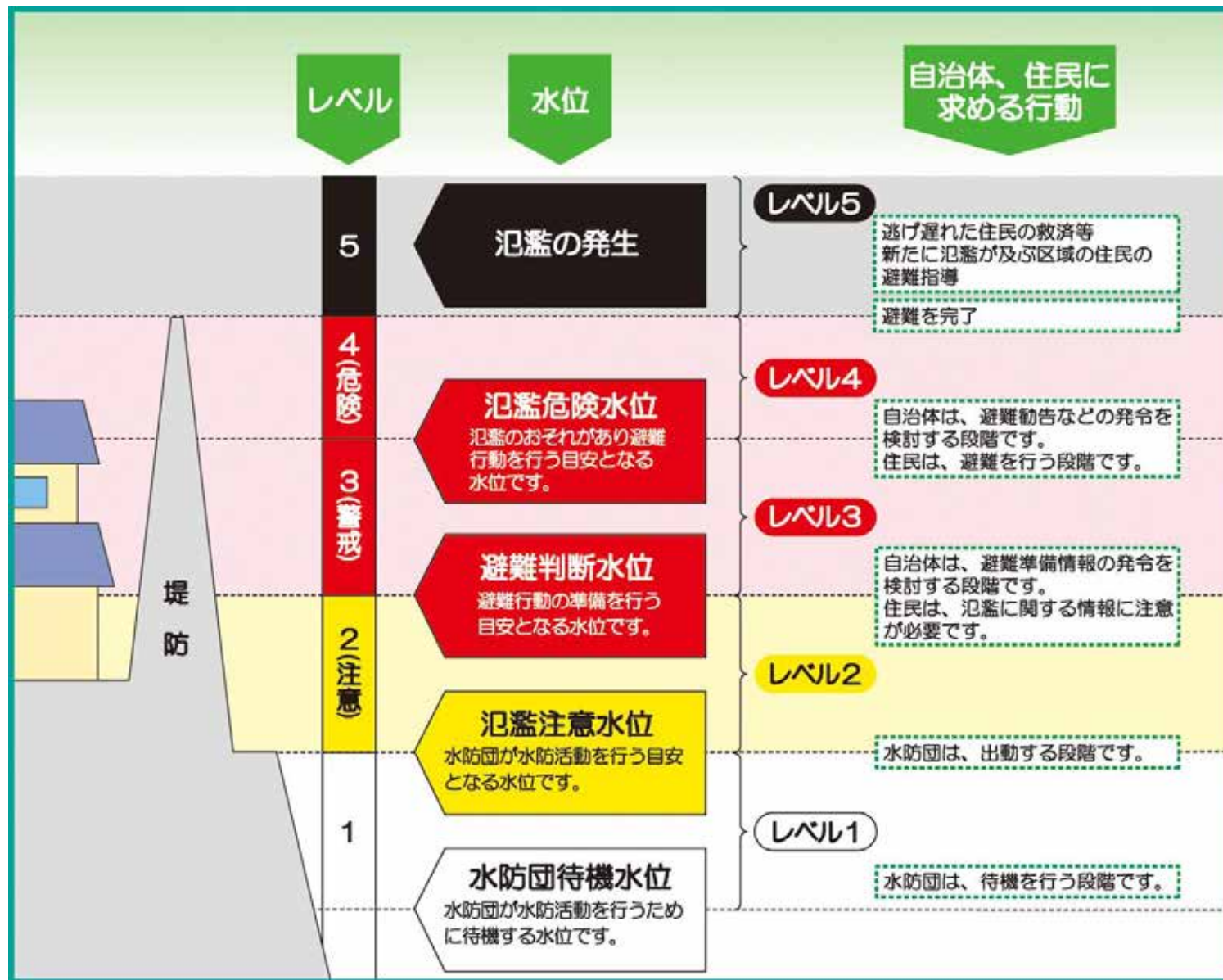


3/3時間目「自然災害に備えてできることを考えよう」

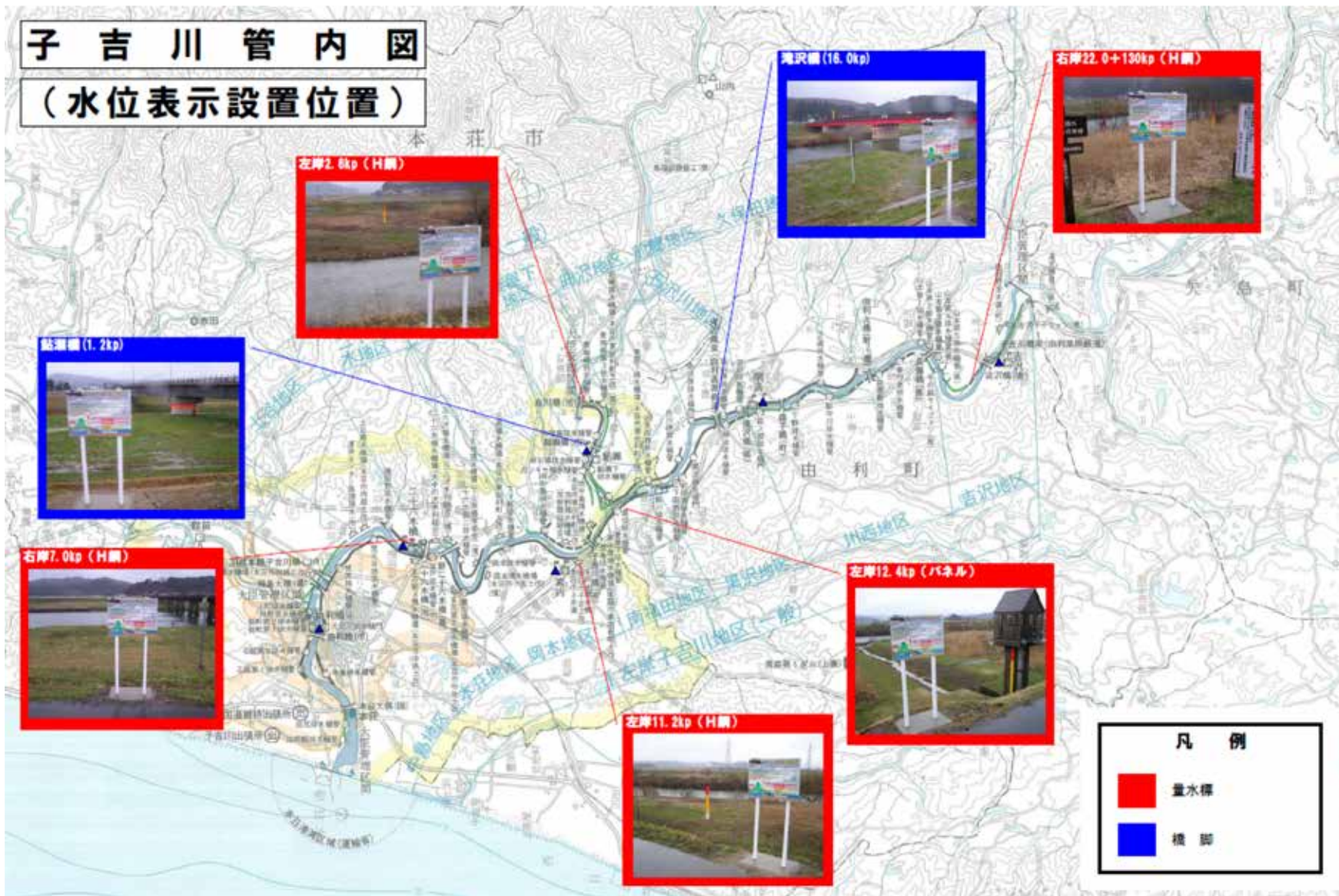
川の水位と危険度（石沢川鮎瀬橋）



川の水位と危険度



川の水位と危険度

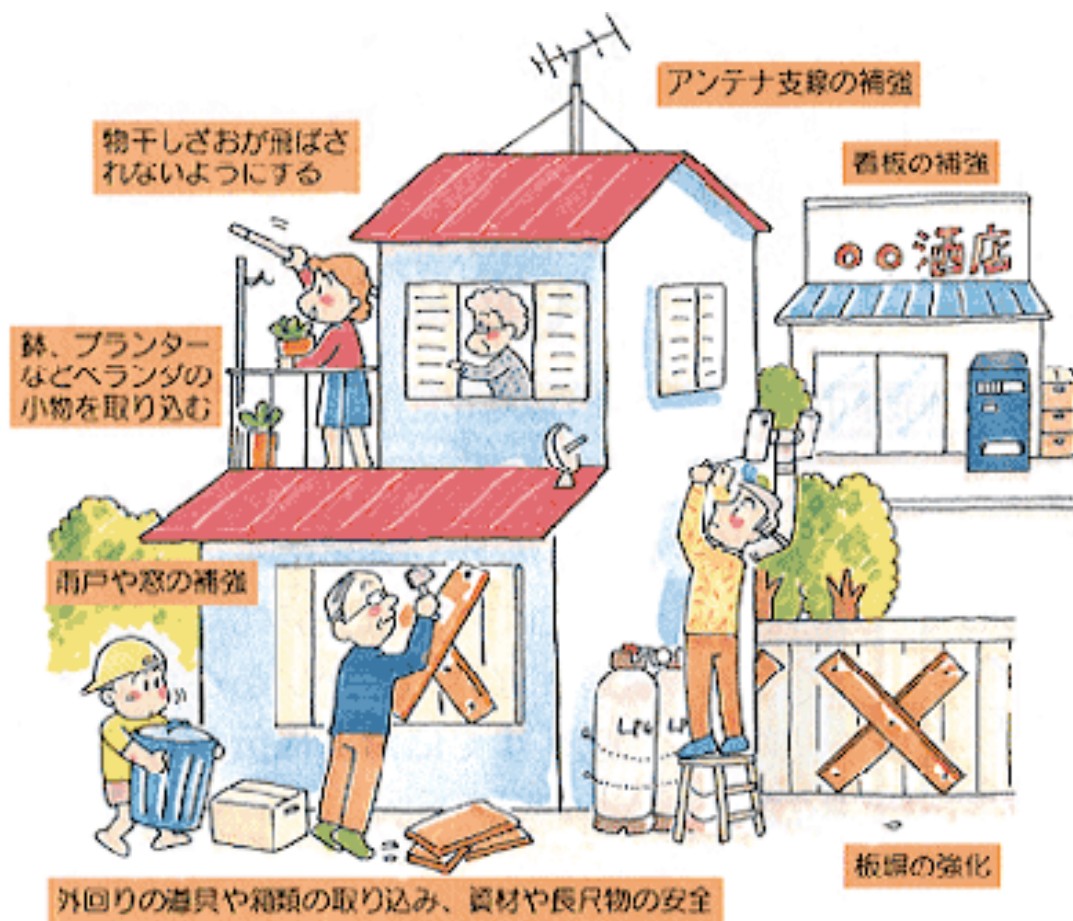


川の水位と危険度

基準水位観測所と水防受け持ち区間



家の周りを点検



非常持出袋について

秋田県防災ポータルサイト Disaster Prevention Portal site in Akita

緊急時表示テキスト版

Google カスタム検索

トップページ

避難情報

被害状況

秋田県の気象情報
(気象台からのお知らせ)

天気予報

河川水位情報

雨量情報

土砂災害危険箇所マップ

火山関連情報

防災お役立ち情報

防災関係機関リンク

各種計画・資料

あなたの町のハザードマップ

あきたの
防災
情報

防災学習館

緊急情報

- 県内沿岸への木造船着場について
- 弾道ミサイル落下時の行動等について

ホーム > 防災お役立ち情報 > 秋田県からのお知らせ > 非常持ち出し袋の中身について

防災お役立ち情報

非常持ち出し袋の中身について

いざというときは、ただちに避難しなければならないことがあります。そんなときのために、日ごろから、非常持ち出し品をリュックなどの背負える袋に準備しておくことが大切です。非常持ち出し袋には次のようなものを中心に、男性では15kg、女性では10kgを目安とし、家族全員が1個ずつ用意するようにしたいものです。

1. 携帯ラジオ（予備電池を忘れずに）：災害時は正確な情報が不可欠です。
2. 懐中電灯（予備電池を忘れずに）、ロウソク：停電や夜間の行動に必要です。
3. ヘルメット（防災頭巾）：避難時の落下物などから頭部を保護します。
4. 非常用食料（3日分）：火を使わずにでも食べられるものが便利です。
5. 飲料水（3日分）：1人1日3ℓ（3日分で9ℓ）を目安としたいものです。
6. 衣類（下着、上着、靴下、ハンカチ、タオルなど）：携帯用衣類セットなどもあります。
7. 生活用品（ライター、マッチ、軍手、紙皿、紙コップ、ナイフ、缶切り、指抜き、ティッシュ、ウエットティッシュ、ビニールシートなど）
8. 救急薬品、常備薬（絆創膏、ガーゼ、包帯、消毒薬、解熱剤、胃腸薬、風邪薬、マスク目薬など）：持病のある人は常備薬を忘れないようにしましょう。
9. 連絡、証書、印鑑、現金：現金は紙幣だけでなく10円硬貨なども用意しましょう。
10. 身分証明書、学生証、健康保険証など



非常持ち出し袋

ページのトップへ

風水害への備えチェックリスト

もしもの風水害に備えて…



チェック

風水害が起これども
君は大丈夫？



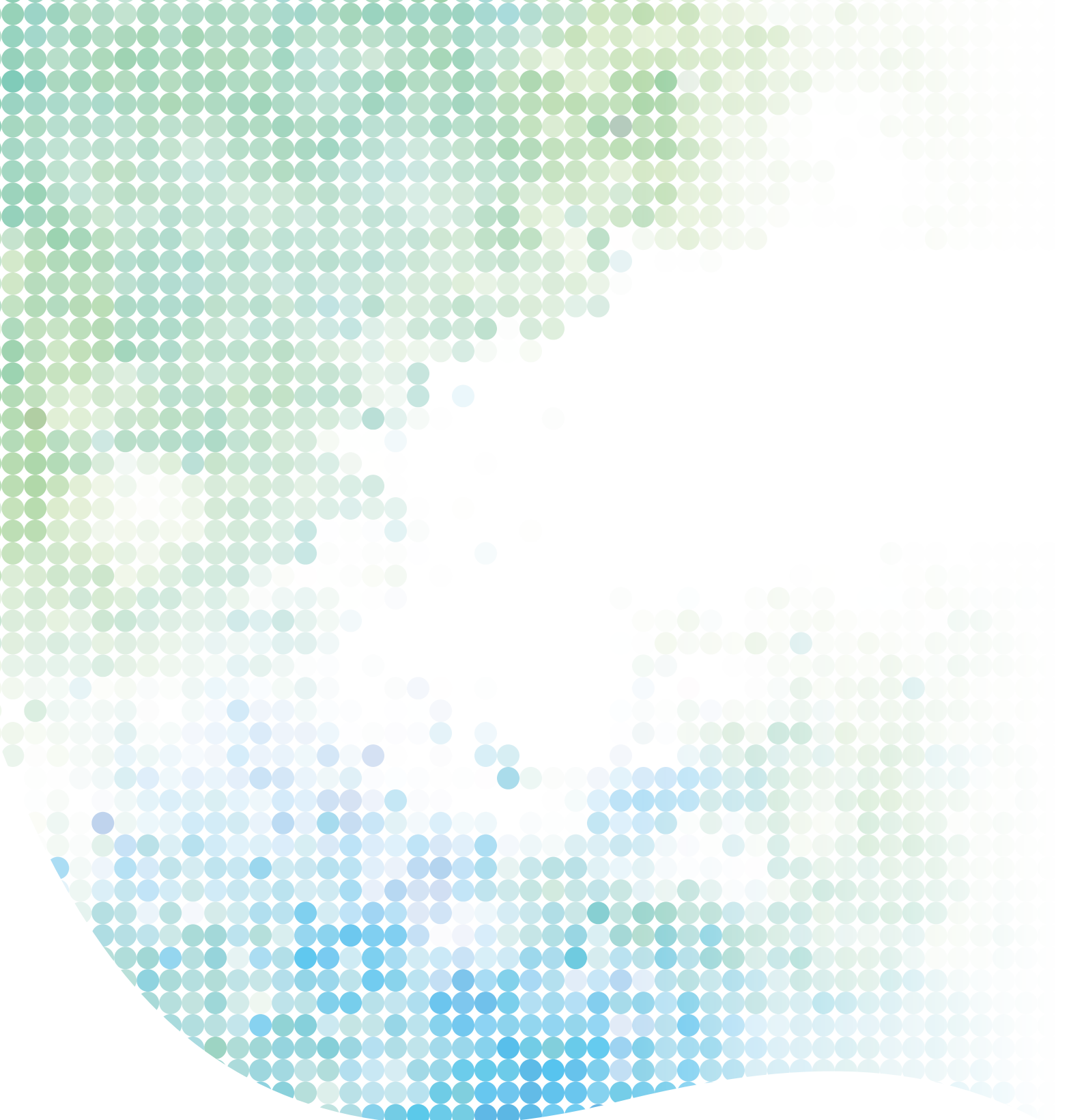
- 1.もしも風水害が起こった時に備えて避難所を調べていますか？
- 2.あなたの家から避難場所への道を知っていますか？
- 3.もしも風水害が起こった時、家族がバラバラにならないように、集まる避難場所を決めていますか？
- 4.すぐに家族と連絡がとれる連絡先を知っていますか？
- 5.もしも風水害が起こった時に備えて、すぐに持ち出せる避難道具を用意していますか？
- 6.避難道具は家のどこにあるか知っていますか？
- 7.上記の1～6のことを、年に1回ぐらい家族と話していますか？



https://www.youtube.com/watch?time_continue=1&v=5x85RPtBTJc

MEMO





国土交通省

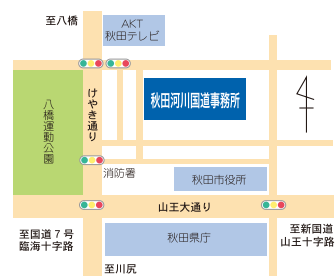
国土交通省 東北地方整備局

秋田河川国道事務所

〒010-0951 秋田県秋田市山王一丁目10-29

ホームページアドレス <http://www.thr.mlit.go.jp/akita>

Eメールアドレス thr-akita01@mlit.go.jp



PO8-0121