

各協力団体等による支援活動

- 災害発生時の復旧等の緊急対応を迅速に行うため、東北地方整備局では関係団体と応急対策業務等の協力協定を締結。
- 各団体の協力を頂きながら復旧活動や地域支援を実施中。

主な協力団体	主な活動内容
防災エキスパート	被害情報の収集、応急復旧対策立案支援
(一社)東北測量設計協会	ドローンによる被災状況調査支援
東北建設業協会連合会	河川や道路の被災箇所復旧支援
(一社)東北地域づくり協会	TEC-FORCE活動拠点の提供
(一社)日本建設業連合会東北支部	市町村からの要請物資提供の支援
(一社)日本道路建設業協会東北支部	道路被災箇所の復旧支援
(一社)日本橋梁建設協会	橋梁の応急復旧方法等の技術的助言
(一社)プレストレスト・コンクリート建設業協会東北支部	橋梁の応急復旧方法等の技術的助言
宮城県石油商業協同組合	排水ポンプ車への燃料供給
(一社)日本補償コンサルタント協会東北支部	用地調査等の実施
(一社)建設電気技術協会東北支部	堤防決壊箇所の光ファイバー復旧支援
(公社)全国土木コンクリートブロック協会	河川復旧用コンクリートブロック調達
(一社)建設コンサルタンツ協会東北支部	河川堤防等の被害状況を調査
(一社)日本埋立浚渫協会東北支部	防波堤の被害状況を調査
(一社)東北地質調査業協会	地質調査等の実施

■ 公共土木施設の整備、管理の専門家である「防災エキスパート※」
の得て、被害情報の収集、効果的な応急復旧対策を立案。

(11月12日時点 のべ57人活動)



事務所におけるアドバイス、打合せ状況



現地におけるアドバイス、打合せ状況



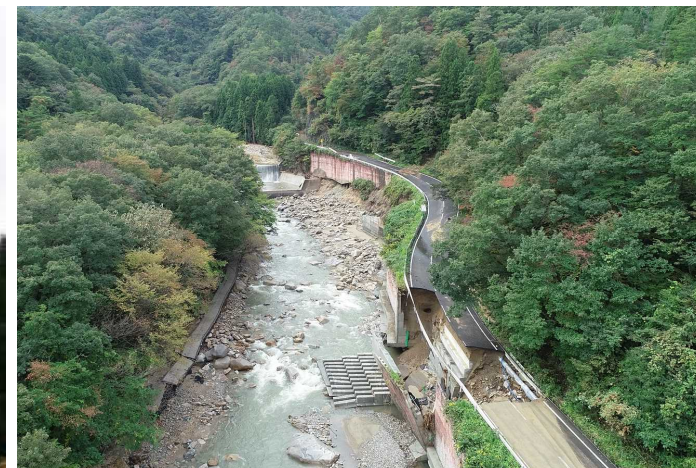
○防災エキスパートとは(「制度要領」より)

公共土木施設の整備・管理等に関する専門的ノウハウを持ち、災害発生時に公共土木施設の被災情報の迅速な収集等の協力活動を、自主的かつ無報酬で行うものとして登録した者。

- 災害発生時の復旧等の緊急対応を迅速に行うため、東北地方整備局では関係団体と応急対策業務等の協力協定を締結。
- (一社)東北測量設計協会では、宮城県丸森町のドローンによる被災状況調査を迅速に実施。調査映像の災対本部へ中継も行った。



Ku-SATを使ったドローン映像の中継を実施



ドローン調査映像(宮城県丸森町)



東北地方整備局職員との打合せ状況

- 災害発生時の復旧等の緊急対応を迅速に行うため、東北地方整備局では関係団体と応急対策業務等の協力協定を締結。
- 宮城県建設業協会(東北建設業協会連合会所属)では、宮城県丸森町の道路啓開を迅速に実施。



丸森町役場で協会と、国、県、町、
自衛隊などが打合せ



宮城県丸森町国道349号の道路啓開作業状況
(宮城県建設業協会)

- 災害発生時の復旧等の緊急対応を迅速に行うため、東北地方整備局では東北建設業協会連合会と応急対策業務等の協力協定を締結。
- 出水で決壊等の被害があった河川堤防について、地元の建設業者等に協力を頂きながら、24時間体制で復旧作業を実施中。

18箇所もの堤防決壊被害があった宮城県管理区間の阿武隈川水系内川、五福谷川及び新川において、宮城県からの要請を受け、国が権限代行により、宮城県建設業協会の協力を得て、10月23日18時より緊急復旧工事を実施中。

10月23日 夜間作業中



10月24日



10月24日



- 災害発生時の復旧等の緊急対応を迅速に行うため、東北地方整備局では東北建設業協会連合会と応急対策業務等の協力協定を締結。
- 出水で決壊等の被害があった河川堤防について、地元の建設業者等に協力を頂きながら、24時間体制で復旧作業を実施中。

16箇所もの堤防決壊被害があった福島県管理区間の阿武隈川水系阿武隈川、滝川、佐久間川、濁川、安達太良川、藤田川、谷田川、鈴川において、福島県からの要請を受け国が権限代行により、福島県建設業協会の協力を得て、10月26日9時より緊急復旧工事に着手しています。

10月29日 夜間作業中



10月30日



10月29日



- 災害発生時の災害対応を迅速、効果的に行うため、東北地方整備局は(一社)東北地域づくり協会と「防災業務の応援に係る協定」を締結。(H15.3.27)
- 協定締結後、初となる東北地方整備局災害対策本部の代替箇所の提供として10/20に「TEC-FORCE活動支援センター」を設置し、災害対応の支援を実施。



- 台風第19号では、全国から応援派遣を受け、63班229名が活動中。(10/22時点)
- このうち宮城県丸森町などの被災状況調査を行っている、北海道開発局8班32名が調査取りまとめ等の作業を実施。



被災状況確認(道路)(宮城県丸森町大張)



被災状況確認(河川)(宮城県丸森町・小屋柵川)

- 災害発生時の復旧等の緊急対応を迅速に行うため、東北地方整備局では関係団体と応急対策業務等の協力協定を締結。
- **日建連((一社)日本建設業連合会東北支部)**では、迅速に東北地方整備局災害対策本部にリエゾンを派遣し、物資等の要請に対応。



東北地方整備局職員との打合せ状況

10月15日 福島県から
ブルーシート2000枚の要請



東北地方整備局から
日建連東北支部に協力依頼



翌日(10月16日)には
日建連東北支部から搬入

- 災害発生時の復旧等の緊急対応を迅速に行うため、東北地方整備局では、関係団体と応急対策業務等の協力協定を締結。
- (一社)日本道路建設業協会東北支部では、迅速に岩手県内の三陸沿岸道路や国道45号の応急復旧を実施。



応急復旧状況(国道45号宮古市大字崎山地内)



応急復旧状況(国道45号宮古市大字崎山地内)



土砂撤去状況(山田宮古道路 山田北IC～宮古南IC)



応急復旧状況(国道45号宮古市大字崎山地内)

- 災害発生時の復旧等の緊急対応を迅速に行うため、東北地方整備局では関係団体と応急対策業務等の協力協定を締結。
- **橋建協((一社)日本橋梁建設協会)**では福島県矢祭町の高地原橋の 応急復旧等に関し、**現地調査を行い、町へアドバイス等を実施。**



矢祭町長、Tec-Force、橋建協合同の現地調査を実施



矢祭町役場における打合せ状況

- 災害発生時の復旧等の緊急対応を迅速に行うため、東北地方整備局では、関係団体と応急対策業務等の協力協定を締結。
- PC建協（(一社)プレストレスト・コンクリート建設業協会）では、福島県内の国道49号の「^{だいぜんじ}大善寺橋」の現地調査を実施。



PC建協による現地調査



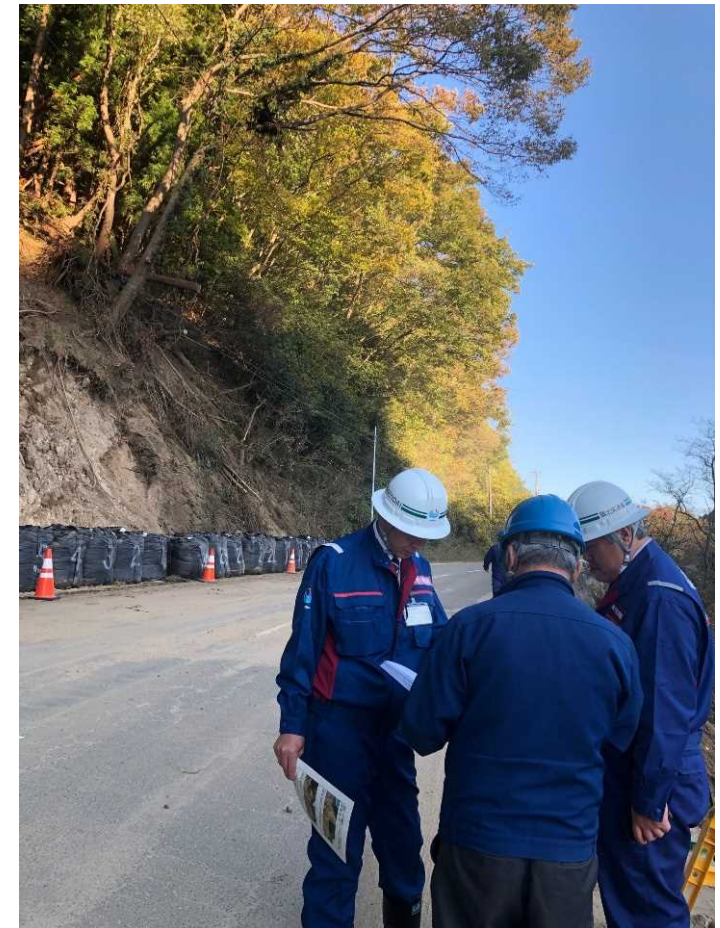
応急復旧等の合同打合せ状況

- 災害発生時の復旧等の緊急対応を迅速に行うため、東北地方整備局では関係団体と応急対策業務等の協力協定を締結。
- **宮城県石油商業協同組合**では、吉田川堤防決壊に伴う浸水域の排水を行う**排水ポンプ車**等に対し、**協定に基づき燃料を供給**。



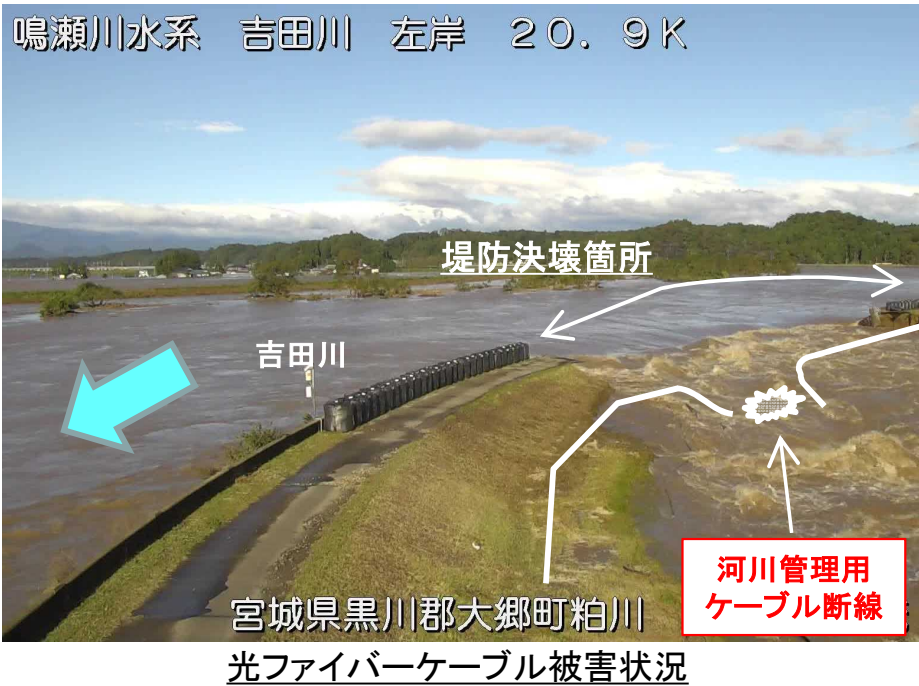
中部地方整備局から駆けつけた排水ポンプ車に燃料を供給

- 災害発生時の復旧等の緊急対応を迅速に行うため、東北地方整備局では関係団体と応急対策業務等の協力協定を締結。
- (一社)日本補償コンサルタント協会東北支部では、宮城県丸森町内の国道349号の復旧工事に必要な用地調査等を実施。



宮城県丸森町内の国道349号における用地調査等のための現地調査の作業状況

- 災害発生時における電気・通信施設の復旧等を迅速に行うため、東北地方整備局は、**(一社)建設電気技術協会東北支部**と「災害応急対策業務に関する協定」を締結。
- 台風19号による出水で被害のあった、河川管理用光ファイバーケーブルの緊急復旧工事を実施。



緊急復旧工事実施状況

※「災害時における東北地方整備局所管(電気・通信)施設の災害応急対策業務に関する協定」: 被害拡大の防止と被害施設の早期復旧のため、東北地方整備局長と建設電気技術協会東北支部長とが締結している協定。

- 災害発生時の復旧等の緊急対応を迅速に行うため、東北地方整備局では関係団体と応急対策業務等の協力協定を締結。
- (公社)全国土木コンクリートブロック協会では、東北地方整備局からの応急復旧用資材の協力要請に対し、迅速にコンクリートブロックを納入。



東北地方整備局職員との打合せ状況



阿武隈川浜尾地区コンクリートブロック設置状況

コンクリートブロック納入状況

2019/11/14時点

納入現場	種別	数量 (m2)
(宮城県丸森町) 阿武隈川権限代行 河川復旧現場	大型 連結	6,350
(福島県内) 阿武隈川権限代行 河川復旧現場	大型 連結	9,950
(福島県須賀川市) 阿武隈川浜尾地区 堤防緊急復旧現場	大型 連結	1,000
合計		17,300

- 災害発生時の復旧等の緊急対応を迅速に行うため、東北地方整備局では関係団体と応急対策業務等の協力協定を締結。
- (一社)建設コンサルタンツ協会東北支部では、迅速に河川の被害状況等の調査を実施。



河川管理者と合同で河川護岸等の被害状況を調査(阿武隈川)



河川管理者と合同で堤防調査を実施(阿武隈川)



河川護岸等の被害状況を調査(雄物川)

- 災害発生時の復旧等の緊急対応を迅速に行うため、東北地方整備局では関係団体と応急対策業務等の協力協定を締結。
- **(一社)日本埋立浚渫協会東北支部**では、台風19号による被災後、すみやかに竜神崎地区防波堤の水上・水中・ケーソン滑動箇所の確認・調査を実施。



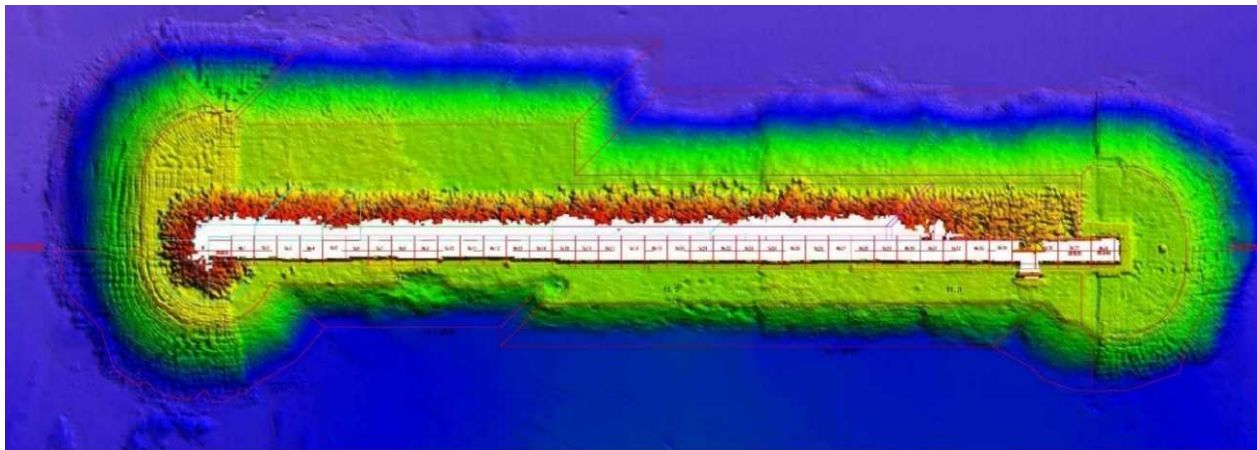
撮影年月日：R1.10.16
竜神崎地区防波堤水上部の現地確認状況



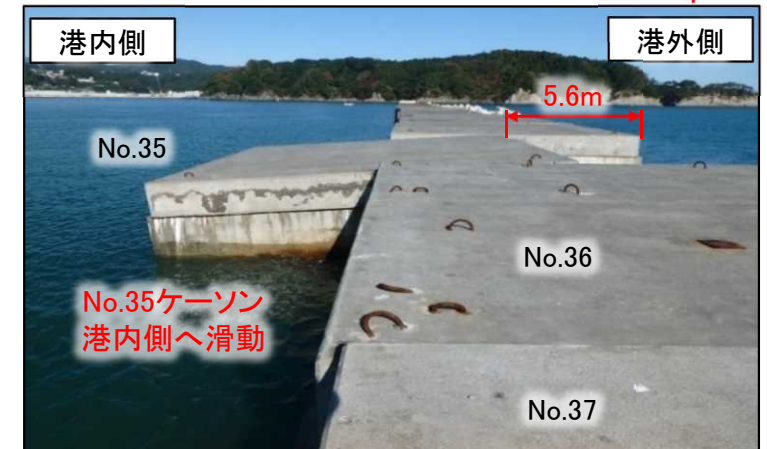
撮影年月日：R1.11.04
調査船による水中部の現地測量状況
(ナローマルチ)



撮影年月日：R1.11.18
潜水土の撮影による滑動ケーソンの基礎部分被災状況



〔参考〕 ナローマルチ測量による被災防波堤の水中部状況



撮影年月日：R1.10.16
竜神崎地区防波堤ケーソン滑動状況

- 災害発生時の復旧等の緊急対応を迅速に行うため、東北地方整備局では関係団体と応急対策業務等の協力協定を締結。
- (一社)東北地質調査業協会では、土砂災害が発生した宮城県丸森町における砂防堰堤の設計に必要な地質調査等を迅速に実施。



現地踏査状況



ボーリング実施状況